

Epidemiológico Semanal

RED NACIONAL DE VIGILANCIA EPIDEMIOLOGICA DE ESPAÑA
CENTRO NACIONAL DE EPIDEMIOLOGIA

SEMANA 1

1997/Vol. 5/n.º 1/1-12

Del 29 de diciembre de 1996 al 4 de enero de 1997 (Impreso el 29 de septiembre de 1997)

ISSN: 1135-6286

SUMARIO

1. Comentario epidemiológico de las Enfermedades de Declaración Obligatoria (EDO) y Sistema de Información Microbiológica (SIM). España. Año 1996.
2. Incidencia de enfermedades transmisibles de declaración obligatoria. Casos y tasas por 100.000 habitantes a nivel provincial. España 1996.
3. Estado de las Enfermedades de Declaración Obligatoria.
4. Resultados de la declaración al Sistema de Información Microbiológica.

1. COMENTARIO EPIDEMIOLÓGICO DE LAS ENFERMEDADES DE DECLARACIÓN OBLIGATORIA (EDO) Y SISTEMA DE INFORMACIÓN MICROBIOLÓGICA (SIM). ESPAÑA. AÑO 1996.

Área de Vigilancia Epidemiológica. Centro Nacional de Epidemiología. Instituto de Salud Carlos III.

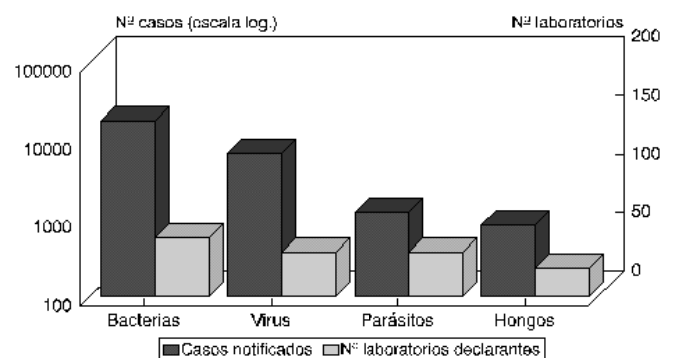
La información de las enfermedades de declaración obligatoria correspondiente al año 1996 se consolidó, a nivel nacional, con fecha 12 de febrero de 1997, al cerrarse la semana 52 que había finalizado el 28 de diciembre de 1996. Datos provisionales han estado disponibles a partir de esa fecha y, de hecho, fueron distribuidos a los diferentes Servicios de Vigilancia Epidemiológica mediante el Informe Epidemiológico Semanal de distribución interna. Posteriormente, se han ido corrigiendo con actualizaciones a lo largo de este tiempo, y los datos que aquí presentamos pueden considerarse definitivos.

El retraso en la disponibilidad de la información a nivel central se ha reducido también este año: la media del retraso en la recepción de los datos en 1996 se ha estimado en 23,7 días, por debajo de la observada en 1995 que fue de 27,9 días. El mayor retraso puntual correspondió a Málaga (69 días en la semana 1) y el menor retraso medio a Santa Cruz de Tenerife con 10,6 días. El descenso de este retraso, que ocasionaba una deficiencia del sistema de vigilancia en cuanto a oportunidad de la información, hay que atribuirlo a algunas comunidades como Andalucía, Galicia y Valencia, que han acortado sensiblemente los tiempos de remisión de

la información al nivel central. Los primeros centros declarantes en cerrar el año han sido, precisamente, Andalucía y Valencia (17 días).

En la tabla 1 se presentan el número de casos declarados y tasas por 100.000 habitantes para cada enferme-

FIGURA 1
DECLARACIÓN AL SISTEMA DE INFORMACIÓN MICROBIOLÓGICA (SIM).
Agentes diagnosticados. España. Año 1996



Fuente: SIM. Centro Nacional de Epidemiología.

dad en 1996 y comparativamente en 1995. También se expone para las enfermedades de elevada incidencia el índice epidémico acumulado que refleja la situación epidemiológica de las diferentes enfermedades en el año.

En el Sistema de Información Microbiológica (SIM), la semana 52 del año 1996 se consolidó el 17 de febrero de 1997 y el retraso medio en la disponibilidad de información, a nivel central, se evaluó en 27 días. Un total de 51 laboratorios notificaron regularmente datos al sistema, pudiéndose observar en la figura 1 el número de agentes notificados (Bacterias, Virus, Parásitos y Hon-

gos) y el número de laboratorios que declararon cada grupo de agentes durante 1996.

Enfermedades de transmisión alimentaria e hídrica

Durante el año 1996 se ha producido un descenso en el número de casos notificados en muchas de estas enfermedades, en comparación con el año anterior, manteniéndose su incidencia por debajo de los valores esperados (mediana del quinquenio anterior), excepto la rúbrica **otros procesos diarreicos** que ha presentado

Tabla 1. ENFERMEDADES DE DECLARACION OBLIGATORIA. ESPAÑA. 1995 y 1996.

ENFERMEDADES	1995			1996		
	CASOS	TASAS POR 100000 H.	I.E.Ac.*	CASOS	TASAS POR 100000 H.	I.E.Ac.*
F. tifoidea y paratifoidea	555	1,41	0,54	547	1,39	0,74
Disentería	126	0,32	0,34	107	0,27	0,29
Toxinfecciones alimentarias	18.889	48,14	0,54	21.188	53,94	0,74
Otros procesos diarreicos	3.018.967	7.693,62	1,16	2.964.299	7.546,27	1,13
IRA (Infecc. resp aguda)	19.629.729	50.024,97	1,17	19.787.699	50.373,92	1,07
Gripe	3.863.407	9.845,62	1,02	3.331.465	8.480,97	0,88
Neumonía	158.156	403,05	1,08	164.986	420,01	1,12
Tuberculosis respiratoria	8.764	22,33	0,93	8.331	21,21	0,88
Sarampión	8.845	22,54	0,41	4.932	12,56	0,41
Rubeola	4.721	12,03	0,33	16.750	42,64	1,96
Varicela	296.107	754,61	0,80	240.143	611,34	0,65
Escarlatina	4.298	10,95	0,92	6.492	16,53	1,51
Carbunco	64	0,16	0,78	50	0,13	0,62
Brucelosis	2.708	6,90	0,90	2.085	5,31	0,73
Hidatidosis	362	0,92	0,81	396	1,01	0,89
F. exantemática mediterránea	521	1,33	0,81	517	1,32	0,91
Sífilis	1.010	2,57	0,75	814	2,07	0,65
Infección gonocócica	4.597	11,72	0,51	3.913	9,96	0,54
Infección meningocócica	970	2,47	0,77	1.481	3,77	1,37
Hepatitis	8.776	22,37	0,57	7.533	19,18	0,60
F. reumática	1.250	3,19	0,64	1.250	3,18	0,81
Parotiditis	10.046	25,60	1,01	14.618	37,21	1,47
Tosferina	3.741	9,53	0,45	3.535	9,00	0,57
Difteria	0	0,00		0	0,00	
F. recurrente garrapatas	53	0,14		56	0,14	
Lepra	4	0,01		13	0,03	
Leishmaniasis	89	0,23		73	0,19	
Leptospirosis	9	0,02		10	0,03	
Oftalmia neonatorum	8	0,02		13	0,03	
Paludismo	288 (i)	0,73		224 (i)	0,57	
Poliomielitis	0	0,00		0	0,00	
Rabia	0	0,00		0	0,00	
Sepsis puerperal	12	0,03		11	0,03	
Tétanos	39	0,10		43	0,11	
Tracoma	3	0,01		0	0,00	
Triquinosis	39	0,10		16	0,04	
Cólera	6 (i)	0,02		0	0,00	

* Índice Epidémico Acumulado para una enfermedad, es la razón entre el total de casos declarados y los casos que se esperan o prevén (mediana de los casos declarados el quinquenio anterior).

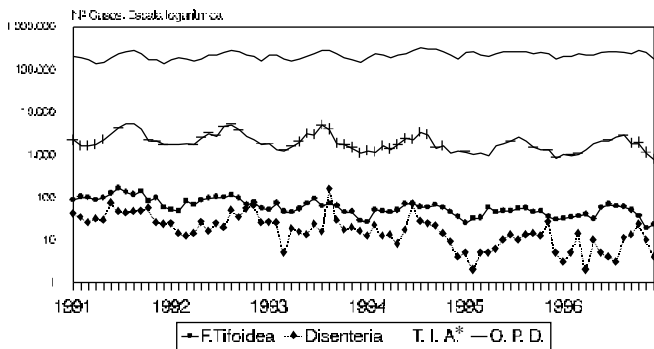
Incidencia normal: 0,76 a 1,24. Incidencia baja < 0,75. Incidencia alta > = 1,25.

No se calcula en las enfermedades de baja incidencia pues pequeñas oscilaciones en el número de casos producen grandes variaciones en dicho índice.

(i) Casos importados.

FUENTE: Enfermedades de Declaración Obligatoria. Centro Nacional de Epidemiología.

FIGURA 2
ENFERMEDADES INFECCIOSAS INTESTINALES.
ESPAÑA. AÑOS 1991-1996
Casos declarados por períodos cuatrisesmanales



Fuente: EDO. Centro Nacional de Epidemiología.
 * T.I.A.: Toxiinfecciones alimentarias.

una incidencia por encima de los valores esperados, pero dentro de los límites normales (índice epidémico acumulado de 1,13). En la figura 2 se representa el número de casos declarados cuatrisesmanalmente para cada rúbrica durante el período 1991-96.

La **fiebre tifoidea y paratifoidea** continúa su tendencia descendente, habiéndose notificado en 1996 un total de 547 casos (tasa de 1,39 por 100.000 habitantes) frente a 555 casos declarados en 1995. La incidencia más elevada continúa presentándola Melilla con 44,76 casos por 100.000 habitantes, mientras que Baleares, Guadalajara, Lérida y Segovia son las únicas provincias que no han declarado casos. Las identificaciones microbiológicas notificadas al SIM también han descendido con respecto al año anterior, declarándose 25 aislamientos y un claro predominio de *Salmonella typhi* (20) frente a *S. paratyphi* (5).

La **disentería bacilar** ha experimentado un descenso, en comparación con el año anterior, habiéndose notificado un total de 106 casos en 1996 frente a 126 en 1995. Al SIM se han notificado un número muy similar de aislamientos de *shigella* (120) de los que 78 (65%) se confirmaron como *S.sonnei* y 26 (22%) *S.flexneri*.

La rúbrica **toxiinfecciones alimentarias** es la única que ha experimentado un ascenso en el número de casos notificados, habiéndose declarado 21.188 casos en 1996 frente a 18.889 en 1995 (incremento del 12%). Al SIM se han notificado un total de 4.996 aislamientos de salmonelas, frente a los 4.208 del año anterior, confirmándose el aumento de la incidencia en los dos sistemas. Sigue siendo *S.enteritidis* el agente etiológico aislado con mayor frecuencia (36% del total de salmonelas identificadas).

Por último, de **otros procesos diarreicos** se han notificado 2.964.299 casos a nivel nacional, lo que supone una tasa de 7.546,27 por 100.000 habitantes. Las tasas más elevadas se han dado en Melilla (16.772,82) y en la comunidad autónoma de Andalucía (11.174,60).

Tanto la rúbrica toxiinfecciones alimentarias como otros procesos diarreicos, que comenzaron a notificarse

en 1982, no se considerarán de declaración obligatoria a nivel nacional, a partir de 1997, tras la creación de la Red Nacional de Vigilancia Epidemiológica.

Enfermedades Respiratorias

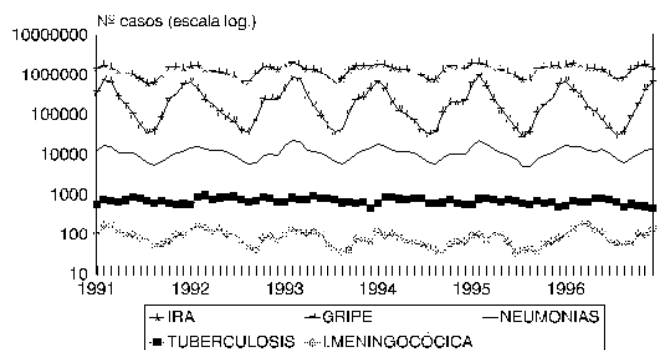
Las enfermedades respiratorias en este último año se han caracterizado por presentar unos índices epidémicos normales o bajos, salvo la infección meningocócica que ha sufrido un aumento en la incidencia en la última temporada 1995-96, junto a un cambio en su patrón etiológico. En la figura 3 se representan el número de casos notificados en los seis últimos años (1991-1996), por períodos cuatrisesmanales para las distintas rúbricas de notificación que componen este grupo de enfermedades.

El número de casos notificados de **gripe** en el período anual ha sido 3.331.465, inferior al declarado en 1995 (3.863.407 casos), aunque este dato, al no recoger una temporada epidemiológica completa, no refleja adecuadamente la situación de esta enfermedad. La actividad gripal en la pasada temporada, 1995-96, estuvo asociada a una circulación mayoritaria de virus gripal A(H3N2), mientras que la última temporada 1996-97, recién finalizada en el momento de realizar este informe, se ha caracterizado por presentar dos claras ondas epidémicas: la primera en el tiempo, asociada a virus gripal A(H3N2), y la segunda a gripe B. En ambas temporadas se observó un comienzo y terminación precoz con respecto a temporadas anteriores.

Los 164.986 casos notificados de **neumonía** suponen un ascenso del 4,3% con respecto a los casos declarados en 1995 y, dentro de la rúbrica **Infecciones Respiratorias agudas**, han declarado 19.787.699 casos, cifra por encima pero muy similar a la notificada en el año anterior. En el SIM se ha observado un ligero ascenso de diagnósticos de virus respiratorios (declarándose 1.486 identificaciones de virus respiratorio sincitial) y, por contra, un descenso en notificaciones de *Streptococcus pneumoniae*, principal agente bacteriano de neumonías.

El número de casos declarados de **tuberculosis respiratoria** ha sufrido un discreto descenso respecto al notificado en el año anterior (8.331 casos en 1996 frente a

FIGURA 3
ENFERMEDADES RESPIRATORIAS. ESPAÑA 1991-96
Casos declarados por períodos cuatrisesmanales



Fuente: EDO. Centro Nacional de Epidemiología.

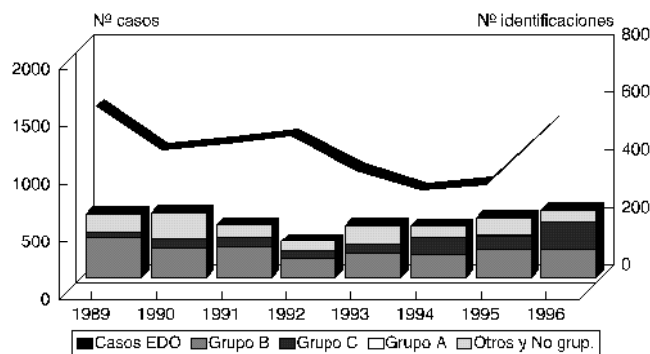
8.764 en 1995), lo que ha supuesto una tasa en el último año de 21,21 por 100.000 habitantes para el conjunto nacional. A nivel provincial se observan grandes variaciones, oscilando las tasas crudas entre un rango de 68,62 para Ceuta como valor máximo y 2,99 como tasa mínima para Vizcaya. En el Sistema de Información Microbiológica también se ha evidenciado un descenso en el número de infecciones por micobacterias notificadas: 2.372 en 1996 frente a 2.605 en el año anterior. Del total notificado este año, 2.363 corresponden a *M. tuberculosis*.

En 1996 han ocurrido importantes cambios en la epidemiología de la **infección meningocócica** en nuestro país. En los últimos años se había venido observando una tendencia creciente de cepas del serogrupo C en los aislamientos realizados en algunas zonas del oeste del país, no acompañada de una elevación de las tasas de incidencia. En algunas de estas zonas la situación cambió drásticamente en la temporada 1995-96, observándose un aumento de la incidencia y un predominio de *N.meningitidis* serogrupo C, especialmente, una cepa serosubtipo C:2b:P1.2,5. Estos hechos, que han continuado durante la temporada actual 1996-97, aún no finalizada, extendiéndose a zonas limítrofes, han conducido a la realización de campañas de vacunación masivas o restringidas a población a riesgo.

La tasa de incidencia en 1996 ascendió por primera vez a nivel estatal, desde el último pico epidémico de 1979, llegando a 3,77 por 100.000 habitantes, con considerables diferencias provinciales –máxima tasa en Pontevedra con 20,05 casos por 100.000 habitantes y mínima en Vizcaya con 0,34–. Junto al aumento de la incidencia con predominio del subtipo emergente, en esas zonas se ha observado un desplazamiento de la incidencia a edades elevadas con presencia de agregaciones temporoespaciales de casos (cluster) e incremento en la letalidad de la enfermedad, hechos que a su vez sugieren falta de inmunidad natural en la población a riesgo.

En el SIM se ha constatado un discreto aumento en el número de identificaciones notificadas este año (237 frente a 210 en 1995) de *N. meningitidis*, de las cuales 97 pertenecen al serogrupo B, 99 al serogrupo C, y el resto a otros grupos o no grupadas. Por primera vez la frecuencia relativa del serogrupo C sobrepasa al serogrupo B (figura 4).

FIGURA 4
ENFERMEDAD MENINGOCÓCICA. ESPAÑA 1989-96.
Casos declarados (EDO) e identificaciones microbiológicas (SIM)



Fuente: Enfermedades de Declaración Obligatoria. Sistema de Información Microbiológica.

Enfermedades Vacunables

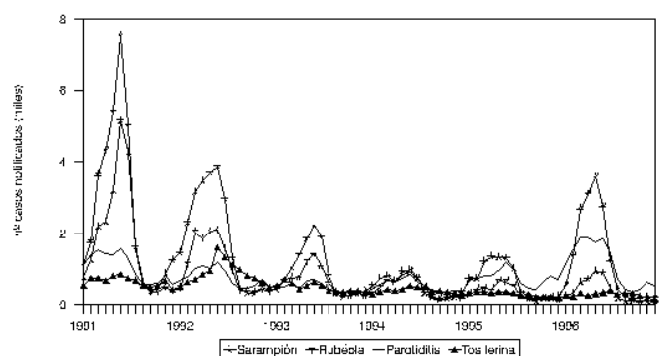
Se han notificado 4.932 casos de **sarampión**, que da una tasa de 12,56 por 100.000 habitantes, inferior a la presentada en el año anterior, de 22,44 con 8.805 casos notificados. Todas las comunidades autónomas han registrado una disminución en la notificación de los casos, a excepción de cinco que han aumentado ligeramente (Asturias, Canarias, Extremadura, Madrid y Rioja). A nivel provincial, Barcelona, Madrid y Las Palmas de Gran Canaria no han presentado ruptura en la transmisión de la infección en ningún período a lo largo de todo el año 1996. En la escasa información de brotes recibida se observa que suelen ser brotes que afectan a un pequeño número de personas, a excepción de uno ocurrido en un cuartel en Zaragoza, con 77 afectados, y otro en un colegio en Ciudad Real con 37 afectados. La edad media de los casos indica una afectación mayor de adolescentes y adultos jóvenes. Destaca la notificación de tan sólo 1 caso en Cantabria y ningún caso en Álava.

De **rubéola** se han notificado 16.750 casos, lo que supone una tasa de 42,64 por 100.000 habitantes, muy superior a la incidencia notificada el año anterior de 4.680 casos y tasa de 11,93. El anterior pico epidémico ocurrió en 1991 (figura 5) con 32.570 casos notificados y una tasa de 83,46. El aumento de casos se ha detectado en todas las comunidades autónomas, a excepción de Aragón, con 97 casos frente a 305 notificados el año 1995 y Cataluña con 271 casos frente a 484 en el año anterior. Se ha detectado ruptura en la transmisión de la infección en el 78% de las provincias.

Por lo que se refiere a los brotes notificados, se detecta una mayor afectación en adolescentes varones y sin antecedentes de vacunación. Paralelamente ha habido un considerable aumento en el número de infecciones recientes por virus de la rubéola notificadas al SIM (414 casos en 1996 frente a 11 en el año anterior). Una revisión de las características demográficas de los casos notificados confirma que en un elevado porcentaje se ha dado en varones (90%) y mayores de 15 años (93%).

De **parotiditis** se han notificado 14.618 casos, con una tasa de 37,21, superior a la detectada en el año anterior de 25,31 (9.932 casos). El último pico epidémico ocurrió

FIGURA 5
ENFERMEDADES VACUNABLES. ESPAÑA 1991-1996
Casos declarados por períodos cuatrisesmanales



Fuente: EDO. Centro Nacional de Epidemiología.

en 1989 con 83.527 casos y una tasa de 214,79. Han registrado una disminución en los casos notificados las comunidades de Cataluña, Extremadura, el País Vasco, Rioja y Navarra. En el 57% de las provincias se ha detectado ruptura en la transmisión de la infección en algún período del año. La información de que disponemos de los brotes ocurridos muestra brotes producidos fundamentalmente en el ámbito escolar y con una edad de presentación entre los 5 y 14 años en su mayoría, si bien se ha notificado algún brote en guardería y en población con altas coberturas de inmunización.

De **tos ferina** se han notificado 3.535 casos con una tasa de 9 por 100.000 habitantes, muy similar a la detectada el año anterior de 9,47 y 3.715 casos notificados. Detectan un ligero aumento en el número de casos notificados las comunidades de Asturias, Cantabria, Cataluña, Madrid, Murcia y Navarra.

Por último, el número de casos notificados de **tétanos** (43 casos, con una tasa de 0,11 por 100.000 habitantes) ha sido muy similar a los declarados en el año anterior (38 casos), no habiendo notificado ningún caso las comunidades de Baleares, Extremadura, Madrid, Navarra, Rioja y Melilla.

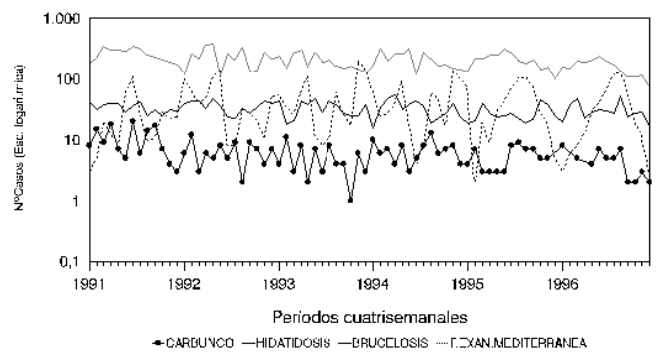
Zoonosis

Continúa la tónica de disminución de casos declarados de **carbunco**, desde los 1.975 casos que se declararon en el primer año de notificación de esta enfermedad (1945). En 1996 se notificaron 50 casos frente a 64 en 1995. Tres comunidades autónomas (Aragón, Castilla-La Mancha y Extremadura) aportan casi el 75% de los casos, aunque con importantes reducciones respecto al número de casos declarados en el quinquenio anterior. La tasa nacional se sitúa en 0,13 por 100.000 habitantes, muy por debajo de la tasa media del quinquenio anterior. Las tasas más altas las registran las provincias de Teruel (6,67 casos por 100.000 habitantes), Guadalajara (1,33) y Ciudad Real (1,21). Comunidades que superan en 1996 la tasa media de los cinco años anteriores son: Aragón, Cataluña y País Vasco, si bien estas dos últimas con una bajísima incidencia.

En 1996, la **brucelosis** mantiene el descenso de los últimos años, alcanzando la tasa de incidencia más baja en la historia de la enfermedad. Se declararon 2.085 casos con una tasa de 5,31 por 100.000 habitantes frente a 2.708 casos notificados en 1995. A nivel regional, la enfermedad se ha comportado de manera diferente y algunas comunidades como Castilla La Mancha, Cataluña y Comunidad Valenciana han superado este año la tasa media del último quinquenio. La estacionalidad típica de la enfermedad se mantiene con un mayor predominio de casos a finales de primavera y principios de verano (figura 6).

Con 396 casos declarados, la **hidatidosis** aumenta en un 9% el número de casos notificados este año respecto al año precedente, pasando de una tasa nacional de 0,92 a 1,01 por 100.000 habitantes. A nivel provincial, la tasa

FIGURA 6
ZONOSIS: ESPAÑA 1991-1996.
Casos declarados por períodos cuatrisesmanales



Fuente: EDO. Centro Nacional de Epidemiología.

más alta la sigue presentando Guadalajara con 14,62, seguida por Segovia (13,82), y Teruel (9,34); todas ellas superando la tasa media del quinquenio anterior.

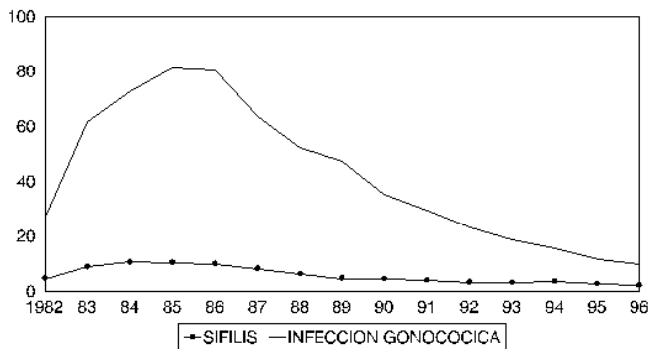
En los últimos cuatro años, el número de casos declarados de **fiebre exantemática mediterránea** se mantiene casi estable. En 1996 se notificaron 517 casos, frente a 521 casos en 1995, lo que supone una tasa a nivel nacional de 1,32 por 100.000 habitantes en el último año. Es notable la reducción en el número de casos declarados que experimenta Andalucía (30%), debido principalmente a la disminución de casos de la provincia de Málaga. Aún así, esta comunidad junto a Castilla-La Mancha, Castilla y León, Cataluña y Extremadura suponen el 85% de los casos declarados. Extremadura, con una tasa de 4,75 por 100.000 habitantes, es la región de mayor incidencia.

Enfermedades de transmisión sexual

La evolución de la **sífilis** se ha caracterizado por un continuo descenso en el número de casos declarados desde 1984. En 1996, vuelve a sufrir una importante disminución (19%) en el número de casos declarados respecto al año anterior, pasando de 1.010 en 1995 a 814 en 1996, lo que supone una tasa de incidencia de 2,07 por 100.000 habitantes, marcando el mínimo de incidencia en la evolución de la enfermedad (figura 7). Este descenso en el número de casos notificados el último año es atribuible, sobre todo, a la comunidad de Andalucía que disminuye el número de casos notificados en un 50%. En el SIM es también ostensible el descenso, habiéndose recogido 143 diagnósticos de sífilis, frente a 203 en el año anterior.

Por otra parte, el número de casos notificados de **infección gonocócica** en 1996 ha disminuido también de forma clara con respecto al año anterior (3.913 casos este año, frente a 4.579 en 1995), y la evolución de sus tasas desde 1985 refleja un descenso de la incidencia de la enfermedad, aún más pronunciado que el de la sífilis (figura 7). La tasa nacional en 1996 ha pasado a ser de 9,96 por 100.000 habitantes con rangos provinciales muy dispares; sólo dos provincias, Las Palmas y Gerona, superan la tasa media del quinquenio anterior.

FIGURA 7
ENFERMEDADES DE TRANSMISIÓN SEXUAL.
ESPAÑA
 Tasas de incidencia por 100.000 habitantes. 1982-1996



Fuente: EDO. Centro Nacional de Epidemiología.

Otras enfermedades

Las **hepatitis víricas** siguen experimentando una disminución constante en los últimos años. En 1996 se notificaron 7.533 casos, lo que supone una tasa de 19,18 por 100.000 habitantes, la cifra más baja observada desde 1982, año en que comenzó su notificación como enfermedad de declaración obligatoria. El índice epidémico acumulado de 0,60 denota su baja incidencia a nivel nacional en 1996, situación que se ha observado en todas las comunidades autónomas.

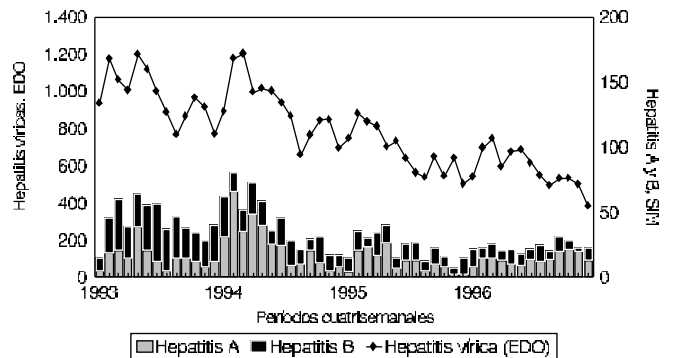
A partir de 1997, de cara a reflejar la incidencia de los distintos tipos de hepatitis, se notificarán individualmente y por separado las hepatitis A, B y el resto de hepatitis víricas. Por el momento, únicamente a través del SIM podemos estimar la incidencia de los distintos tipos de hepatitis. En la figura 8 se expone, junto a la evolución del número de casos declarados al sistema EDO, el número de identificaciones de infecciones recientes por virus de hepatitis A y B, desde 1993 a 1996, por períodos cuatrisesmanales. Durante 1996, se han notificado 185 diagnósticos de hepatitis A; 117 de hepatitis B y 793 de hepatitis C. Salvo para hepatitis A, para el resto las cifras declaradas han sido más bajas que en el año anterior.

Enfermedades de baja incidencia

Durante 1996 no se han notificado casos de **difteria**, **fiebre recurrente por piojos**, **poliomielitis**, **rabia humana**, **tracoma**, **tifus exantemático**, **fiebre amarilla ni peste**. Con respecto al **cólera**, enfermedad sujeta al Reglamento Sanitario Internacional, si bien no se ha notificado ningún caso en la declaración numérica, se recibió una notificación de forma individualizada correspondiente a una caso importado de Tailandia en que se aisló *V. cholerae* O1 Ogawa productor de toxina. La red de vigilancia también detectó 1 caso de *V. cholerae* NO O1, NO 139, no productor de toxina.

Tras los 6 casos declarados por Melilla en 1995, este año sólo se ha recibido la notificación de 1 caso de

FIGURA 8
ESPAÑA: HEPATITIS VÍRICAS. 1993-1996
 Casos declarados (EDO) e
 Identificaciones virológicas (SIM)



Fuente: EDO y SIM. Centro Nacional de Epidemiología.

rabia animal en Ceuta. El caso, que no conllevó ningún tratamiento post-exposición, pertenecía a la especie canina.

La **fiebre recurrente por garrapatas**, con 56 casos declarados, ha presentado una incidencia similar a la observada en 1995. Esta enfermedad, producida por la *Borrelia recurrentis* y transmitida mediante picadura de garrapatas de distintas especies del género *Ornithodoros*, se notifica exclusivamente por sospecha clínica y nunca se llega a confirmar un diagnóstico etiológico. Andalucía y Extremadura son las comunidades con mayor incidencia y llegan a declarar el 69% de los casos.

El número de casos declarados de **leishmaniasis** ha disminuido sensiblemente respecto a años anteriores, pero persiste un patrón geográfico similar con una acumulación de casos en el litoral mediterráneo. Cataluña, con 27 casos, es la Comunidad que más casos ha declarado, seguida de Andalucía (11 casos) y Valencia (10 casos). A nivel nacional se han notificado únicamente 73 casos, hecho que contrasta con su relativamente elevada frecuencia en nuestro medio como coinfección con el virus de la inmunodeficiencia humana.

En 1996 se han notificado 10 **leptospirosis**: cinco por Cataluña (2 en Barcelona y 3 en Gerona) y un caso en cada una de las siguientes provincias: Alicante, León, Málaga, Murcia y Vizcaya.

Durante 1996 se han declarado de forma numérica 224 casos de **paludismo**, todos importados, si bien, de forma individualizada, hasta el momento, solo disponemos de información en 76 casos. Como en los últimos años, la gran mayoría de los casos han sido diagnosticados en turistas e inmigrantes, persistiendo Guinea Ecuatorial como país predominante de procedencia y *Plasmodium falciparum* como agente causal más destacado.

Por último, dentro de este grupo de enfermedades, cabe citar la notificación de 13 casos de **lepra**, 13 de **oftalmía neonatorum** y 11 de **sepsis puerperal**.

TABLA I. INCIDENCIA DE ENFERMEDADES TRANSMISIBLES DE DECLARACIÓN OBLIGATORIA. CASOS NOTIFICADOS A NIVEL PROVINCIAL/CC.AA. ESPAÑA. 1996

Provincias/CC.AA.	F. tifoidea y paratifoidea	Disentería	Toxinec. alimentarias	Oms proc. diarricos	Inec. Resp. Aguda	Gripe	Neumonía Neumonía	Tuberculosis respiratoria	Sarampión	Rubeda	Varicela	Escarlatina	Carbunco	Brucelosis	Hidatidosis	Fiebre evant. mediterránea	Sifilis	Infección gonocócica	Infección meningocócica	Hepatitis	F. Reumática	Parotiditis	Ts. férrea
ALMERIA	12	0	98	59177	549168	67809	3013	84	78	389	9787	23	0	51	0	13	35	113	9	164	21	63	27
CADIZ	9	1	270	120238	833507	209312	7150	233	81	271	10361	64	0	78	1	7	57	328	17	156	4	259	453
CORDOBA	21	0	98	99522	689662	105836	4612	127	87	155	4891	3	0	74	2	7	12	135	8	81	5	154	334
GRANADA	15	0	58	84313	784466	78550	2685	140	59	252	7597	58	0	92	2	35	19	32	32	407	5	70	58
HUELVA	2	2	253	49992	387431	38892	2200	106	139	73	2892	3	0	27	3	11	22	108	25	33	1	19	15
JAEN	36	0	105	69002	731042	67626	3886	98	171	192	4263	61	0	52	1	5	1	34	19	107	7	48	54
MALAGA	49	2	148	107306	767983	139432	6672	113	325	184	7979	29	0	157	0	24	50	189	12	394	9	205	211
SEVILLA	36	19	182	204580	1478587	192395	10078	293	114	660	11828	123	0	122	4	8	37	183	26	223	6	234	332
ANDALUCIA	180	24	1212	794130	6241846	899852	40296	1194	1054	2176	59598	364	0	633	13	110	233	1122	148	1565	58	1052	1484
HUESCA	2	1	117	16646	85423	12107	835	64	9	12	1124	22	2	35	12	0	4	1	8	11	7	9	17
TERUEL	2	1	433	14875	107231	13019	733	22	9	20	1298	7	10	85	14	3	3	1	1	12	0	14	4
ZARAGOZA	7	1	363	81509	439159	55514	4673	178	71	65	3673	103	3	45	49	3	1	1	40	57	49	123	53
ARAGON	11	3	913	113030	631813	80640	6241	264	89	97	6095	132	15	165	75	6	8	3	49	80	56	146	74
ASTURIAS	5	1	1284	35685	408807	47253	3185	351	63	1891	4425	567	0	8	3	1	63	62	37	167	185	492	78
BALEARES	0	5	2754	46547	218513	30849	2322	47	80	492	4241	5	0	0	1	5	31	99	18	305	0	118	30
LAS PALMAS	1	3	4373	53473	191727	85092	1882	154	228	784	3159	22	0	0	0	0	135	323	18	99	55	270	43
SANTA CRUZ	29	5	1127	68278	238763	99073	840	74	255	397	4655	55	0	0	0	0	16	37	6	235	8	132	105
CANARIAS	30	8	5500	121751	430490	184165	2722	228	483	1181	7814	77	0	0	0	0	151	360	24	334	63	402	148
CANTABRIA	5	0	237	6862	36772	10944	1341	164	1	131	736	4	0	27	3	0	9	5	55	28	0	11	18
ALBACETE	3	0	181	17714	223229	15397	395	20	24	1024	2493	53	2	96	1	10	0	2	7	22	0	83	1
CIUDAD REAL	13	1	751	37168	322493	40278	1587	40	109	388	2704	35	6	88	3	16	0	1	6	35	15	696	0
CUENCA	5	0	173	20506	210712	18547	489	15	32	269	1494	30	2	39	3	1	0	5	7	3	0	27	0
GUADALAJARA	0	3	124	9316	84568	3812	614	31	11	96	1389	90	2	33	22	8	4	3	1	9	4	55	0
TOLEDO	10	1	663	51099	412978	53752	1737	60	35	831	3271	57	3	29	3	36	3	2	11	42	5	648	2
CASTILLA-LA MANCHA	31	5	1892	135803	1253980	131786	4822	166	211	2608	11351	265	15	285	32	71	7	13	32	111	24	1509	3
AVILA	2	0	10	15735	103305	7559	192	24	17	44	1431	16	0	16	1	13	0	0	1	21	0	51	3
BURGOS	12	0	306	21170	177019	23030	291	43	31	107	2630	38	0	60	11	0	0	4	20	34	0	64	48
LEON	5	0	350	33186	317610	25224	554	204	89	180	2128	118	0	60	19	4	3	9	12	54	0	1201	5
PALENCIA	5	0	191	12536	104145	9673	380	94	7	138	1077	12	1	63	11	2	5	3	5	40	0	21	8
SALAMANCA	1	0	199	28334	215689	11334	288	60	39	238	2336	13	1	36	19	19	1	2	28	22	0	213	6
SEGOVIA	0	0	85	8714	58516	5515	66	25	4	14	490	53	0	18	21	1	2	3	4	5	1	9	1
SORIA	1	2	48	7217	47734	2359	99	21	71	18	458	0	1	52	7	6	4	2	3	5	0	19	7
VALLADOLID	4	1	477	18019	195455	14919	219	161	11	160	2818	25	0	29	20	0	1	6	22	103	0	22	23
ZAMORA	3	0	111	9410	81730	7726	60	54	26	34	615	26	1	30	1	3	1	1	7	7	0	35	13
CASTILLA-LEON	33	3	1777	154321	1301203	107339	2149	686	295	933	13983	301	4	364	110	48	17	30	106	291	1	1635	114
BARCELONA	14	12	0	250666	791258	175303	22877	1624	259	219	18628	873	0	77	51	79	69	526	197	299	206	586	343
GERONA	2	5	0	37518	106552	24808	4162	156	61	48	4022	102	0	37	7	39	16	175	42	108	29	88	47
LERIDA	0	0	0	23529	76752	14094	1399	94	28	21	2641	167	1	46	2	8	2	76	16	26	12	28	19
TARRAGONA	3	1	0	39563	148272	21305	4376	149	53	33	3846	81	0	21	4	32	4	84	30	29	18	64	17
CATALUÑA	19	18	0	351276	1122834	235510	32814	2023	401	321	29137	1223	1	181	64	158	91	861	285	462	265	766	426
ALICANTE	7	0	396	103604	803894	119323	4291	258	105	1081	4872	29	0	19	2	3	18	18	51	98	1	518	144
CASTELLON	7	0	228	41645	390723	51948	2180	117	75	48	2953	19	1	38	5	3	8	5	19	22	0	15	79
VALENCIA	49	9	685	151583	1345855	285548	6797	596	61	376	11929	19	3	34	29	1	26	4	52	219	31	157	245
COM. VALENCIANA	63	9	1309	296832	2540472	456819	13268	971	241	1505	19754	67	4	91	36	7	52	27	122	339	32	690	468
BADAJOS	15	0	178	39817	337077	29256	680	69	243	333	2837	36	3	97	3	31	6	4	16	16	0	1555	23
CACERES	18	0	223	38789	303790	30960	580	118	22	151	2495	7	4	77	17	23	8	49	16	38	8	1078	4
EXTREMADURA	33	0	401	78606	640867	60216	1260	187	265	484	5332	43	7	174	20	54	14	53	32	54	8	2633	27
LA CORUÑA	11	0	140	23707	168422	46440	2715	289	256	527	3038	319	0	6	0	0	3	234	133	49	93	343	0
LUGO	1	0	119	12569	85809	19537	2076	100	36	55	1728	87	0	10	0	0	4	108	23	14	8	624	3
ORENSE	2	0	296	12509	106202	20336	2081	95	30	195	1549	119	0	9	1	0	2	179	30	54	28	782	5
PONTEVEDRA	35	3	378	29097	202626	52397	3352	540	41	345	3906	314	0	1	0	1	5	231	176	90	57	133	3
GALICIA	49	3	933	77882	563059	138710	10224	1024	363	1122	10221	839	0	26	1	1	14	752	362	207	186	1882	11
MADRID	20	7	401	504592	2569416	614593	28610	416	1207	1581	43598	1465	0	30	14	41	83	380	106	2843	244	2726	490
MURCIA	20	10	493	108819	780922	95808	4762	216	46	237	8390	152	0	50	0	9	14	18	44	185	47	42	17
NAVARRA	2	8	750	25092	168185	38997	2483	80	42	265	2273	122	0	16	22	3	2	4	17	1	19	51	42
ALAVA	5	0	177	17238	127589	34331	63	0	652	1037	180	1	4	1	1	2	23	16	41	2	27	13	
GUIPUZCOA	8	1	421	14549	98197	20612	1987	53	10	338	2183	93	2	2	0	0	1	8	3	55	34	25	15
VIZCAYA	1	0	505	46250	441837	111456	4110	35	8	594	6748	531	0	3	0	0	2	36	4	228	21	110	70
PAIS VASCO	14	1	1103	78037	667623	166399	7299	151	18	1584	9968	804	3	9	1	1	5	67	23	324	57	162	98
RIOJA	5	2	161	20544	159814	23242	1124	86	17	52	1824	37	1	6	1	0	0	1	19	40	1	37	3
CEUTA	1	0	47	4746	25269	5544	54	50	45	62	505	10	0	0	0	1	10	21	1	22	0	223	2
MELILLA	26	0	21	9744	35814	2799	10	27	11	28	898	15	0	0	0	1	10	35	1	175	4	41	2
TOTAL NACIONAL	547	107	21188	2964299	19787699	3331465	164986	8331	4932	16750	240143	6492	50	2085	396	517	814	3913	1481	7533	1250	14618	3535

TABLA II. INCIDENCIA DE ENFERMEDADES TRANSMISIBLES DE DECLARACIÓN OBLIGATORIA. DISTRIBUCIÓN PROVINCIAL/CC.AA. DE TASAS POR 100.000 HABITANTES. ESPAÑA 1996

Provincias/CC.AA.	F. tifoidea y paratifoidea	Disenteria	Toxiinfecc. alimentarias	Oms proc. diarricos	Infecc. Resp. Aguda	Gripe	Neumonía Neumonía	Tuberculosis respiratoria	Sarampión	Rubéola	Varicela	Escarlatina	Carbunco	Brucelosis	Hidatidosis	Fiebre exant. mediterránea	Sifilis	Infección gonocócica	Infección meningocócica	Hepatitis	F. Reumática	Panicitis	Tos ferina
ALMERIA	2.57	0.00	21.02	12693.72	11779.00	14545.33	646.30	18.02	16.73	83.44	2099.35	4.93	0.00	10.94	0.00	2.79	7.51	24.24	1.93	35.18	4.50	13.51	5.79
CADIZ	0.82	0.09	24.69	10993.69	78038.49	19137.97	653.74	21.30	7.41	24.78	947.33	5.85	0.00	7.13	0.09	0.64	5.21	29.99	1.55	14.26	0.37	23.68	41.42
CORDOBA	2.70	0.00	12.61	12800.95	88707.30	13613.08	593.22	16.34	11.19	19.94	629.10	0.39	0.00	9.52	0.26	0.90	1.54	17.36	1.03	10.42	0.64	19.81	42.96
GRANADA	1.85	0.00	7.13	10370.72	96491.35	9661.85	330.26	17.22	7.26	31.00	934.45	7.13	0.00	11.32	0.25	4.31	2.34	3.94	3.94	50.06	0.62	8.61	7.13
HUELVA	0.44	0.44	56.06	11078.14	85854.05	8618.40	487.52	23.49	30.80	16.18	640.86	0.66	0.00	5.98	0.66	2.44	4.88	23.93	5.54	7.31	0.22	4.21	3.32
JAEN	5.41	0.00	15.77	10362.45	10978.00	10155.81	583.58	14.72	25.68	28.83	640.20	9.16	0.00	7.81	0.15	0.75	0.15	5.11	2.85	16.07	1.05	7.21	8.11
MALAGA	3.97	0.16	12.00	8702.92	62286.28	11308.45	541.12	9.16	26.36	14.92	647.13	2.35	0.00	12.73	0.00	1.95	4.06	15.33	0.97	31.95	0.73	16.63	17.11
SEVILLA	2.24	1.18	11.33	12737.81	92061.62	11979.14	627.49	18.24	7.10	41.09	736.45	7.66	0.00	7.60	0.25	2.30	11.39	1.62	13.88	0.37	14.57	20.67	
ANDALUCIA	2.53	0.34	17.05	11174.60	87832.11	12662.26	567.02	16.80	14.83	30.62	838.63	5.12	0.00	9.19	0.18	1.55	3.28	15.79	2.08	22.02	0.82	14.80	20.88
HUESCA	0.95	0.47	55.45	7888.54	40481.96	5737.51	395.71	30.33	4.27	5.69	532.66	10.43	0.95	16.59	5.69	0.00	1.90	0.47	3.79	5.21	3.32	4.27	8.06
TERUEL	1.33	0.67	288.98	9927.45	71565.10	8688.78	489.20	14.68	6.01	13.35	866.27	4.67	6.67	56.73	9.34	2.00	2.00	0.67	0.67	8.01	0.00	9.34	2.67
ZARAGOZA	0.84	0.12	43.52	9772.99	52655.50	6656.17	560.30	21.34	8.51	7.79	440.40	12.35	0.36	5.40	5.88	0.36	0.12	0.12	4.80	6.83	5.88	14.75	6.35
ARAGON	0.92	0.25	76.41	9459.57	52876.91	6748.82	522.31	22.09	7.45	8.12	510.10	11.05	1.26	13.81	6.28	0.50	0.67	0.25	4.10	6.70	4.69	12.22	6.19
ASTURIAS	0.45	0.09	116.65	3241.85	37138.61	4292.76	289.35	31.89	5.72	171.79	401.99	51.51	0.00	0.73	0.27	0.09	5.72	5.63	3.36	15.17	16.81	44.70	7.09
BALEARES	0.00	0.72	397.61	6220.17	30103.83	4453.79	335.24	6.79	11.55	71.03	612.29	0.72	0.00	0.00	0.14	0.72	4.48	14.29	2.60	44.03	0.00	17.04	4.33
LAS PALMAS	0.13	0.38	559.04	6835.99	24510.37	10878.16	240.59	19.69	29.15	100.23	403.85	2.81	0.00	0.00	0.00	0.00	17.26	41.29	2.30	12.66	7.03	34.52	5.50
SANTA CRUZ	3.86	0.67	149.90	9081.28	31756.56	13177.16	111.72	9.84	33.92	52.80	619.14	7.32	0.00	0.00	0.00	0.00	2.13	4.92	0.80	31.26	1.06	17.56	13.97
CANARIAS	1.96	0.52	358.52	7936.41	28061.73	12004.90	177.44	14.86	31.48	76.98	509.36	5.02	0.00	0.00	0.00	0.00	9.84	23.47	1.56	21.77	4.11	26.20	9.65
CANTABRIA	0.96	0.00	45.28	1311.00	7025.39	2090.88	256.20	31.33	0.19	25.03	140.61	0.76	0.00	5.16	0.57	0.00	1.72	0.96	10.51	5.35	0.00	2.10	3.44
ALBACETE	0.84	0.00	50.82	4973.86	62679.77	4323.28	110.91	5.62	6.74	287.53	700.00	14.88	0.56	26.96	0.28	2.81	0.00	0.56	1.97	6.18	0.00	23.31	0.28
CIUDAD REAL	2.62	0.20	151.07	7476.70	64872.53	8102.30	319.24	8.05	21.93	78.05	543.94	7.04	1.21	17.70	0.60	3.22	0.00	0.20	1.21	7.04	3.02	140.01	0.00
CUENCA	2.31	0.00	79.89	9469.71	97307.23	8565.04	225.82	6.93	14.78	124.22	689.93	13.85	0.92	18.01	1.39	0.46	0.00	2.31	3.23	1.39	0.00	12.47	0.00
GUADALAJARA	0.00	1.99	82.42	6192.34	56212.28	2533.83	408.13	20.61	7.31	63.81	923.27	59.82	1.33	21.94	14.62	5.32	2.66	1.99	0.66	5.98	2.66	36.56	0.00
TOLEDO	2.00	0.20	132.31	10197.83	82418.07	10727.29	346.65	11.97	6.98	165.84	652.79	11.38	0.60	5.79	0.60	7.18	0.60	0.40	2.20	8.38	1.00	129.32	0.40
CASTILLA-LA MANCHA	1.80	0.29	109.92	7889.45	72849.74	7656.08	280.13	9.64	12.26	151.51	659.43	15.40	0.87	16.56	1.86	4.12	0.41	0.76	1.86	6.45	1.39	87.67	0.17
AVILA	1.10	0.00	5.49	8640.95	56730.44	4151.06	105.44	13.18	9.34	24.16	785.84	8.79	0.00	8.79	0.55	7.14	0.00	0.00	0.55	11.53	0.00	28.01	1.65
BURGOS	3.34	0.00	85.05	5884.17	49202.15	6401.15	80.88	11.95	8.62	29.74	731.00	10.56	0.00	16.68	3.06	0.00	0.00	1.11	5.56	9.45	0.00	17.79	13.34
LEON	0.93	0.00	65.12	6174.60	59094.63	4693.19	103.08	37.96	16.56	33.49	395.94	21.96	0.00	11.16	3.54	0.74	0.56	1.67	2.23	10.05	0.00	224.46	0.93
PALENCIA	2.62	0.00	99.90	6556.83	54741.99	5059.37	198.76	49.17	3.66	72.18	563.31	6.28	0.52	32.95	5.75	1.05	2.62	1.57	2.62	20.92	0.00	10.98	4.18
SALAMANCA	0.28	0.00	55.39	7886.77	60037.02	3154.82	80.16	16.70	10.86	66.25	650.23	3.62	0.28	10.02	5.29	5.29	0.28	0.56	7.79	6.12	0.00	59.29	1.67
SEGOVIA	0.00	0.00	55.93	5734.22	38506.23	3629.13	43.43	16.45	2.63	9.21	322.44	34.88	0.00	11.84	13.82	0.66	1.32	1.97	2.63	3.29	0.66	5.92	0.66
SORIA	1.03	2.06	49.54	7448.35	49264.14	2434.62	102.17	21.67	73.28	18.58	472.68	0.00	1.03	53.67	7.22	6.19	4.13	2.06	3.10	5.16	0.00	19.61	7.22
VALLADOLID	0.80	0.20	95.79	3618.45	39249.88	2995.93	43.98	32.33	2.21	32.13	565.89	5.02	0.00	5.82	4.02	0.00	0.20	1.20	4.42	20.68	0.00	4.42	4.62
ZAMORA	1.36	0.00	50.21	4256.71	36971.36	3494.93	27.14	24.43	11.76	15.38	278.20	11.76	0.45	13.57	0.45	1.36	0.45	0.45	4.98	3.17	0.00	15.83	5.88
CASTILLA-LEON	1.27	0.12	68.41	5940.71	50090.87	4132.10	82.73	26.41	11.36	35.92	538.29	11.59	0.15	14.01	4.23	1.85	0.65	1.15	4.08	11.20	0.04	62.94	4.39
BARCELONA	0.30	0.26	0.00	5398.03	17039.56	3775.11	492.65	34.97	5.58	4.72	401.15	18.80	0.00	1.66	1.10	1.70	1.49	11.33	4.24	6.44	4.44	12.62	7.39
GERONA	0.40	1.00	0.00	7496.33	21289.75	4956.79	831.59	31.17	12.19	9.59	803.62	20.38	0.00	7.39	1.40	7.79	3.20	34.97	8.39	21.58	5.79	17.58	9.39
LERIDA	0.00	0.00	0.00	6647.42	21683.99	3981.84	395.25	26.56	7.91	5.93	746.14	47.18	0.28	13.00	0.57	2.26	0.57	21.47	4.52	7.35	3.39	7.91	5.37
TARRAGONA	0.56	0.19	0.00	7438.89	27879.06	4005.90	822.80	28.02	9.97	6.20	723.15	15.23	0.00	3.95	0.75	6.02	0.75	15.79	5.64	5.45	3.38	12.03	3.20
CATALUÑA	0.32	0.30	0.00	5825.53	18620.99	3905.68	544.18	33.55	6.65	5.32	483.21	20.28	0.02	3.00	1.06	2.62	1.51	14.28	4.73	7.66	4.39	12.70	7.06
ALICANTE	0.56	0.00	31.40	8215.75	63748.39	9462.25	340.27	20.46	8.33	85.72	386.35	2.30	0.00	1.51	0.16	0.24	1.43	1.43	4.04	7.77	0.08	41.08	11.42
CASTELLON	1.58	0.00	51.34	9376.74	87974.72	11696.55	490.85	26.34	16.89	10.81	664.89	4.28	0.23	8.56	1.13	0.68	1.80	1.13	4.28	4.95	0.00	3.38	17.79
VALENCIA	2.32	0.43	32.46	7182.71	63772.93	13530.61	322.07	28.24	2.89	17.82	565.25	0.90	0.14	1.61	1.37	0.05	1.23	0.19	2.46	10.38	1.47	7.44	11.61
COM. VALENCIANA	1.65	0.24	34.31	7779.52	66581.91	11972.53	347.73	25.45	6.32	39.44	517.72	1.76	0.10	2.38	0.94	0.18	1.36	0.71	3.20	8.88	0.84	18.08	12.27
BADAJOS	2.14	0.00	25.42	5685.11	48128.21	4177.20	97.09	9.85	34.70	47.55	405.07	5.14	0.43	13.85	0.43	4.43	0.86	0.57	2.28	2.28	0.00	222.02	3.28
CACERES	4.13	0.00	51.21	8906.98	69758.20	7109.23	133.18	27.10	5.05	34.67	572.92	1.61	0.92	17.68	3.90	5.28	1.84	11.25	3.67	8.73	1.84	247.54	0.92
EXTREMADURA	2.91	0.00	35.30	6920.38	56421.15	5301.34	110.93	16.46	23.33	42.61	469.42	3.79	0.62	15.32	1.76	4.75	1.23	4.67	2.82	4.75	0.70	231.81	2.38
LA CORUÑA	1.02	0.00	12.96	2194.48	15590.30	4298.81	251.32	26.75	23.70	48.78	281.22	29.53	0.00	0.56	0.00	0.00	0.28	21.66	12.31	4.54	8.61	31.75	0.00
LUGO	0.26	0.00	30.42	3213.32	21937.45	4994.72	530.74	25.57	9.20	14.06	441.77	22.24	0.00	2.56	0.00	0.00	1.02	27.61	5.88	3.58	2.05	159.53	0.77
ORENSE	0.48	0.00	71.29	3012.75	25758.39	4897.86	501.20	22.88	7.23														

SITUACIÓN GENERAL. ESTADO DE LAS ENFERMEDADES DE DECLARACIÓN OBLIGATORIA EN LA SEMANA QUE TERMINÓ EL 4 DE ENERO DE 1997

ENFERMEDADES	CÓDIGO OMS 9 REV 1975	CASOS DECLARADOS Sem. 1		ACUMULACIÓN DE CASOS		MEDIANA 1992-1996		ÍNDICE EPIDÉMICO (1)	
		1997	1996	1997	1996	Sem. 1	Acum. casos	Sem. 1	Acum. C.
Enfermedad de transmisión alimentaria									
Botulismo	005.1	0		0					
Cólera	001	0	0	0	0				
Disentería	004	1	1	1	1	2	2	0,50	0,50
F. tifoidea y paratifoidea	002	0	6	0	6	6	6	0,00	0,00
Triquinosis	124	0	0	0	0				
Enfermedades de transmisión respiratoria									
Enfermedad Meningocócica	036	28	33	28	33	24	24	1,17	1,17
Gripe	487	128.185	191.850	128.185	191.850	147.714	147.714	0,87	0,87
Legionelosis	482.8	0		0					
Meningitis tuberculosa	013.0,320.4	0		0					
Tuberculosis respiratoria	011	42	96	42	96	106	106	0,40	0,40
Varicela	052	1.890	3.232	1.890	3.232	3.232	3.232	0,58	0,58
Enfermedades de transmisión sexual									
Infección gonocócica	098.0,098.1	49	99	49	99	87	87	0,56	0,56
Sífilis	091	9	5	9	5	14	14	0,64	0,64
Enfermedades prevenibles por inmunización									
Difteria	032	0	0	0	0				
Parotiditis	072	75	169	75	169	136	136	0,55	0,55
Poliomielitis	045	0	0	0	0				
Rubeola	056	14	80	14	80	81	81	0,17	0,17
Sarampión	055	30	41	30	41	94	94	0,32	0,32
Tétanos	037	1	1	1	1				
Tos Ferina	033	14	64	14	64	64	64	0,22	0,22
Hepatitis víricas									
Hepatitis A	070.0,070.1	10		10					
Hepatitis B	070.2,070.3	11		11					
Otras hepatitis víricas	070	28		28					
Zoonosis									
Brucelosis	023	19	26	19	26	26	26	0,73	0,73
Rabia	071	0	0	0	0				
Enfermedades importadas									
Fiebre amarilla	060	0	0	0	0				
Paludismo	084	13	2	13	2				
Peste	020	0	0	0	0				
Tifus exantemático	080	0	0	0	0				
Enfermedades declaradas sistemas especiales									
Lepra	030	0	0	0	0				
Rubéola congénita	771.0	0		0					
Sífilis congénita	090	0		0					
Tétanos neonatal	771.3	0		0					

COMENTARIO GENERAL

Durante la presente semana las siguientes rúbricas han presentado:

* Un I.E. superior o igual a 1,25:

* Un I.E. inferior o igual a 0,75:

Disentería (0,50). F. tifoidea y paratifoidea (0,00). Tuberculosis respiratoria (0,40). Varicela (0,58). Infección gonocócica (0,56). Sífilis (0,64). Parotiditis (0,55). Rubeola (0,17). Sarampión (0,32). Tos Ferina (0,22). Brucelosis (0,73).

* Las restantes rúbricas han presentado una incidencia normal.

Hay que destacar 13 caso(s) de paludismo importado(s).

(1) Índice epidémico para una enfermedad dada es la razón entre los casos presentados en la semana correspondiente (o los casos acumulados hasta dicha semana si se trata del I.E. acumulado) y los casos que se esperan o preven (mediana del quinquenio anterior) para la misma semana. Si el valor del índice se encuentra entre 0,76 y 1,24 la incidencia se considera normal, si es menor o igual a 0,75 incidencia baja, si es mayor o igual a 1,25 incidencia alta. En enfermedades de baja incidencia este índice no es de utilidad dado que pequeñas oscilaciones en el número de casos producen grandes variaciones en dicho índice.

**RESULTADOS DE LAS PRINCIPALES IDENTIFICACIONES BACTERIANAS
DECLARADAS AL SISTEMA DE INFORMACIÓN MICROBIOLÓGICA EN LA
SEMANA 1 QUE TERMINÓ EL 4 DE ENERO DE 1997**

ENFERMEDAD/AGENTE	IDENTIFICACIONES DECLARADAS EN LA SEMANA 1		ACUMULACIONES HASTA LA SEMANA 1		ENFERMEDAD/AGENTE	IDENTIFICACIONES DECLARADAS EN LA SEMANA 1		ACUMULACIONES HASTA LA SEMANA 1	
	1997	1996	1997	1996		1997	1996	1997	1996
Bacteriemias	40	36	40	36	G.E.A.: Shigelosis	0	3	0	3
-A.baumannii	1	1	1	1	-S.flexneri	0	1	0	1
-B.fragilis	0	1	0	1	-S.sonnei	0	2	0	2
-E.coli	10	6	10	6	G.E.A.: otras bacterias	36	38	36	38
-E.faecalis	3	0	3	0	-A.caviae	0	1	0	1
-E.faecium	1	0	1	0	-A.hydrophila	0	1	0	1
-H.influenzae	0	1	0	1	-C.coli	1	0	1	0
-P.aeruginosa	1	2	1	2	-C.jejuni	22	28	22	28
-P.mirabilis	2	0	2	0	-Campylobacter sp.	10	5	10	5
-S.agalactiae	0	1	0	1	-Y.enterocolitica	1	3	1	3
-S.aureus	5	5	5	5	-Y.enterocoliticaser.03	1	0	1	0
-S.epidermidis	0	3	0	3	.Múltiple	1	0	1	0
-S.marcescens	0	1	0	1	Infecciones respiratorias	26	16	26	16
-S.pneumoniae	1	3	1	3	-C.pneumoniae	3	3	3	3
-Staphylococcus coag-	8	5	8	5	-H.influenzae	2	1	2	1
.Múltiple	2	0	2	0	-L.monocytogenes	1	0	1	0
.Otras	6	7	6	7	-M.pneumoniae	5	0	5	0
Brucelosis	4	2	4	2	-S.aureus	2	1	2	1
-B.melitensis	4	0	4	0	-S.pneumoniae	13	11	13	11
-Brucella sp.	0	2	0	2	Infección meningocócica	11	7	11	7
E.T.S.: Gonococia	0	1	0	1	-N.meningitidis	0	3	0	3
-N.gonorrhoeae	0	1	0	1	-N.meningitidis gr.B	7	3	7	3
E.T.S.: Sífilis	2	5	2	5	-N.meningitidis gr.C	4	1	4	1
-T.pallidum	2	5	2	5	Legionelosis	1	1	1	1
Ftifoidea y paratifoidea	2	0	2	0	-L.pneumophila	1	1	1	1
-S.typhi	2	0	2	0	Mening.no meningocócicas	8	4	8	4
Fiebre Q	0	1	0	1	-E.coli	0	1	0	1
-C.burnetii	0	1	0	1	-H.influenzae b	1	1	1	1
G.E.A.: Salmonelosis	68	46	68	46	-L.monocytogenes	0	1	0	1
-S.enteritidis	27	12	27	12	-S.epidermidis	1	0	1	0
-S.typhimurium	7	10	7	10	-S.pneumoniae	6	1	6	1
-S.virchow	1	0	1	0	Micobacterias	32	45	32	45
-Salmonella gr.B	3	4	3	4	-M.tuberculosis	32	45	32	45
-Salmonella gr.C1	0	2	0	2	Micobacterias atípicas	8	7	8	7
-Salmonella gr.C2	2	1	2	1	-M.avium/intracellulare	2	3	2	3
-Salmonella gr.D	6	7	6	7	-M.gordonae	0	2	0	2
-Salmonella sp.	20	9	20	9	-M.kansasii	0	1	0	1
.Múltiple	2	0	2	0	-M.xenopi	6	1	6	1
.Otras	0	1	0	1	Micobacterias sp	0	3	0	3
					-Mycobacterium sp.	0	3	0	3
					N.º DE LABORATORIOS DECLARANTES	34	32	34	32

RESULTADOS DE LAS PRINCIPALES IDENTIFICACIONES DE VIRUS DECLARADAS AL SISTEMA DE INFORMACIÓN MICROBIOLÓGICA EN LA SEMANA 1 QUE TERMINÓ EL 4 DE ENERO DE 1997

VIRUS	IDENTIFICACIONES DECLARADAS EN LA SEMANA 1		ACUMULACIONES HASTA LA SEMANA 1		MICOSIS	IDENTIFICACIONES DECLARADAS EN LA SEMANA 1		ACUMULACIONES HASTA LA SEMANA 1	
	1997	1996	1997	1996		1997	1996	1997	1996
Adenovirus	9	3	9	3	Cutáneas y Subcutáneas	8	0	8	0
Citomegalovirus	1	3	1	3	-Candida albicans	1	0	1	0
Enterovirus	0	3	0	3	-Microsporium canis	3	0	3	0
Epstein-Barr	3	3	3	3	-Rhodotorula rubra	1	0	1	0
Gripe A	12	37	12	37	-Trichophit.mentagrophytes	1	0	1	0
Gripe B	1	0	1	0	-Trichophyton rubrum	1	0	1	0
Hepatitis A	0	2	0	2	.Múltiple	1	0	1	0
Hepatitis B	0	1	0	1	Mucosas	3	0	3	0
Hepatitis C	9	1	9	1	-Aspergillus niger	1	0	1	0
Herpes simple	0	1	0	1	-Candida albicans	1	0	1	0
Herpes simple tipo 2	1	0	1	0	.Múltiple	1	0	1	0
Papilomavirus	2	0	2	0	Sistémicas	1	2	1	2
Parainfluenza 1	1	0	1	0	-Candida albicans	1	1	1	1
Respiratorio Sincitial	141	177	141	177	-Pneumocystis carinii	0	1	0	1
Rotavirus	36	35	36	35	N.º DE LABORATORIOS DECLARANTES	4	2	4	2
Varicela Zoster	0	1	0	1					
N.º DE LABORATORIOS DECLARANTES	18	22	18	22					

PARÁSITOS	IDENTIFICACIONES DECLARADAS EN LA SEMANA 1		ACUMULACIONES HASTA LA SEMANA 1	
	1997	1996	1997	1996
Blastocystis hominis	6	0	6	0
Cryptosporidium sp	2	1	2	1
Echinococcus granulosus	0	1	0	1
Enterobius vermicularis	2	0	2	0
Fasciola hepatica	0	1	0	1
Giardia lamblia	2	2	2	2
Plasmodium sp	0	1	0	1
Toxoplasma gondii	0	2	0	2
Trichomonas vaginalis	1	2	1	2
N.º DE LABORATORIOS DECLARANTES	5	7	5	7

La suscripción del Boletín Epidemiológico Semanal es gratuita. Solicitudes: Centro Nacional de Epidemiología. Instituto de Salud Carlos III. C/ Sinesio Delgado, 6 - 28029 - Madrid - ESPAÑA
 NIPO: 354 - 97 - 006 - 0 - Depósito legal: M-41502- 1978
 Imprime: Impresos y Revistas, S.A.