

Sumario

Actividad de la gripe en la temporada 2002-2003 (1 de octubre-25 de enero) en España. Actualización 245
 Clasificación de los casos sospechosos de sarampión 246

Estado de las Enfermedades de Declaración Obligatoria 247
 Resultados de la declaración al Sistema de Información Microbiológica 255

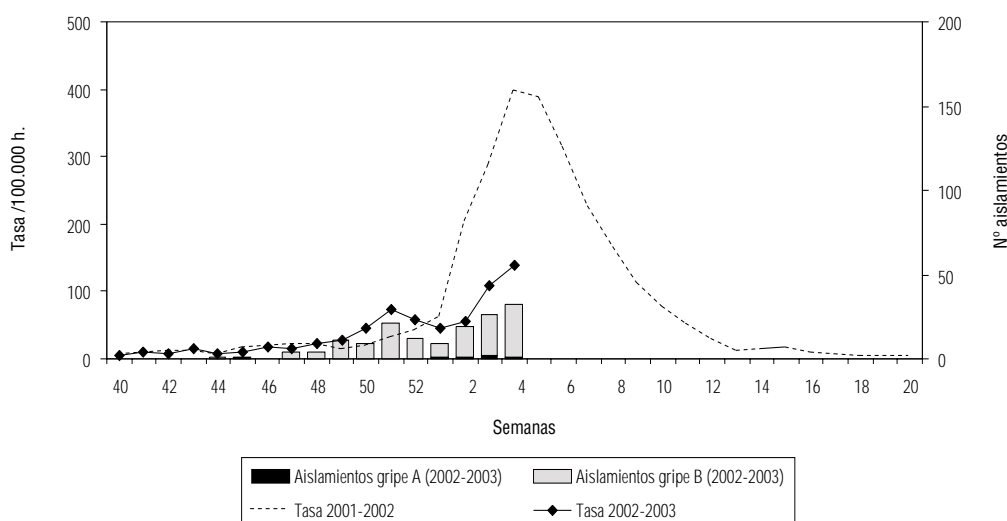
Actividad de la gripe en la temporada 2002-2003 (1 de octubre-25 de enero) en España. Actualización

Tanto en España como en el resto de países europeos^{1,2}, el nivel de actividad gripal registrado en el período transcurrido de la actual temporada (1 de octubre de 2002 al 25 de enero de 2003) ha sido bajo y asociado siempre a un predominio de aislamientos de virus de la gripe B. La circulación prolongada de este tipo de virus, que suele ser responsable de brotes locales más o menos intensos, ha ocasionado en nuestro país cierta actividad local con una mayor incidencia de la enfermedad en población infantil y juvenil (5-14 años).

Los datos epidemiológicos y virológicos, procedentes de las redes de médicos centinela y grupo de laboratorios dedicados a la vigilancia de la gripe (*), confirmaron un ligero ascenso en la incidencia registrada de gripe a partir de la semana 50/2002 (8-14 de diciembre), a expensas sobre todo de la mayor afectación del grupo de 5-14 años, que decayó en semanas posteriores coincidiendo con el período de vacaciones de Navidad (ver figura 1). Posteriormente, en las semanas 2 y 3/2003 (5-18 de enero), se ha vuelto a observar un incremento de

Figura 1

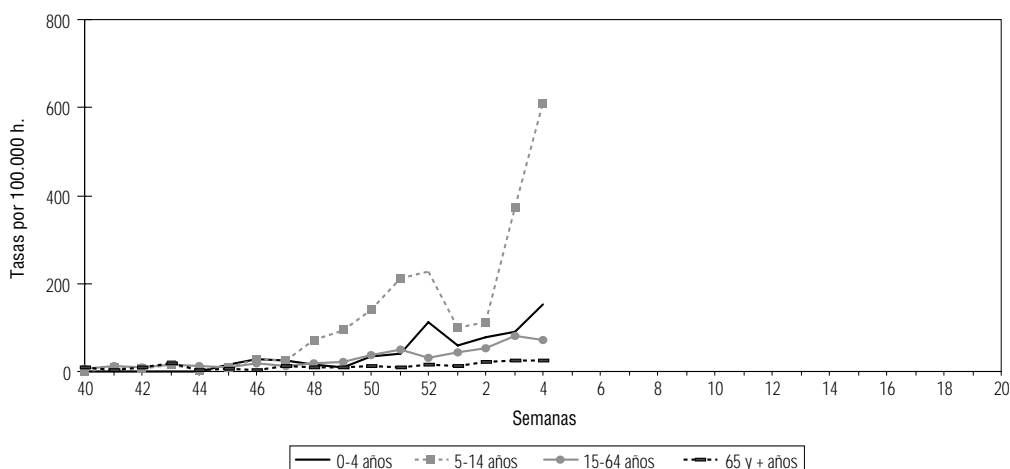
Gripe. Incidencia semanal y aislamientos virales. Sistemas centinela. España



(*) Redes de médicos centinela de Andalucía, Aragón, Baleares, Castilla y León, Castilla-La Mancha, Madrid, País Vasco y Valencia, y laboratorios de los hospitales y centros Virgen de las Nieves (Granada), Miguel Servet (Zaragoza), Son Dureta (Palma), Clínico (Barcelona), N^o S^a Covadonga (Oviedo), Dr. Negrín (Las Palmas), Centro de la Gripe (Valladolid), CNM-Majadahonda (Madrid), Unificado de Donostia (San Sebastián) e Instituto de Microbiología (Valencia).

Figura 2

Evolución de la incidencia de gripe por grupos de edad. Temporada 2002-2003



la incidencia en todo el territorio sujeto a vigilancia, con valores máximos otra vez en la población de 5-14 años (figura 2), y un predominio casi absoluto de circulación de virus de la gripe B. A pesar de la mayor actividad registrada estas últimas semanas en las redes centinela del norte y centro de España (País Vasco, Castilla y León y Madrid), la incidencia global registrada de gripe sigue siendo baja, sobrepasando ligeramente en la última semana (4/2003; 18-25 de enero) el umbral

epidémico esperado. Hasta esa semana, del total de 220 aislamientos de virus de la gripe comunicados en toda la temporada, 213 (97%) han sido de tipo B, cercanos a la variante vacunal B/Hong Kong/330/01.

Bibliografía:

1. WHO. Influenza activity during 2002-2003 season. (<http://www.who.int/emc/diseases/flu/country.html>).
2. European Influenza Surveillance Scheme. (<http://www.eiss.org/>).

CLASIFICACIÓN DE LOS CASOS SOSPECHOSOS DE SARAMPIÓN. Casos acumulados hasta la semana 48 de 2002

CC.AA.	Casos notificados (1)		Casos Confirmados		Casos descartados (5)			Casos confirmados Importados (4). Total	
	Total	En invest.	Compatibles (2)	Laboratorio (3)	Total	Rubéola	Otros		
Andalucía	9	-	2	-	2	1	1	6	1
Aragón	5	-	-	1	1	-	-	4	-
Asturias	4	-	-	-	-	-	-	4	-
Baleares	12	-	1	11	12	-	-	-	-
Canarias	11	-	1	-	1	-	-	8	2
Cantabria	1	-	-	-	-	-	-	1	-
Castilla - La Mancha	5	-	5	-	5	-	-	-	-
Castilla y León	2	-	-	1	1	-	-	1	-
Cataluña	22	-	-	11	11	-	4	8	3
Com. Valenciana	63	-	1	17	18	-	-	44	1
Extremadura	9	-	-	-	-	-	-	6	3
Galicia	4	-	1	-	1	-	-	3	-
Madrid	48	-	4	8	12	7	7	35	1
Murcia	3	-	-	1	1	-	-	2	-
Navarra	-	-	-	-	-	-	-	-	-
Rioja	-	-	-	-	-	-	-	-	-
País Vasco	3	-	-	1	1	1	-	2	-
Ceuta	2	-	-	-	-	-	1	2	-
Melilla	-	-	-	-	-	-	-	-	-
TOTAL	203	-	15	51	66	9	13	126	11

(1) **Caso notificado sospechoso:** Todo caso que cursa con exantema máculo-papular, fiebre alta y alguno de los siguientes síntomas: tos, coriza o conjuntivitis.

(2) **Caso confirmado compatible:** Caso notificado sin muestras biológicas para diagnóstico y sin vínculo epidemiológico con otro caso confirmado por laboratorio.

(3) **Caso confirmado por laboratorio:** Caso notificado confirmado por laboratorio o caso vinculado en espacio y tiempo con un caso confirmado por laboratorio.

(4) **Caso confirmado importado:** Caso notificado confirmado por laboratorio con fuente de infección fuera de España.

(5) **Caso descartado:** Caso notificado con muestras de laboratorio negativas al virus del sarampión.

Más información (BES 2000:8:169-172)

SITUACIÓN GENERAL. ESTADO DE LAS ENFERMEDADES DE DECLARACIÓN OBLIGATORIA EN LA SEMANA QUE TERMINÓ EL 09 DE NOVIEMBRE DE 2002

ENFERMEDADES	CÓDIGO OMS 9 REV 1975	CASOS DECLARADOS Sem. 45		ACUMULACIÓN DE CASOS		MEDIANA 1997-2001		ÍNDICE EPIDÉMICO (1)	
		2002	2001	2002	2001	Sem. 45	Acum. casos	Sem. 45	Acum. casos
Enfermedades de transmisión alimentaria									
Botulismo	005.1	0	0	4	13				
Cólera	001	0	0	0	1				
Disentería	004	2	1	137	65	4	83	0,50	1,65
F. tifoidea y paratifoidea	002	2	6	151	160	6	190	0,33	0,79
Triquinosis	124	0	0	26	44				
Enfermedades de transmisión respiratoria									
Enfermedad Meningocócica	036	23	25	982	774	20	1.106	1,15	0,89
Gripe	487	13.086	17.145	1.421.072	661.236	32.215	2.202.317	0,41	0,65
Legionelosis	482.8	36	23	1.186	1.303				
Meningitis tuberculosa	013.0,320.4	1	0	55	64				
Tuberculosis respiratoria	011	109	136	6.001	6.525	141	7.447	0,77	0,81
Varicela	052	1.468	1.182	179.357	185.378	1.262	185.378	1,16	0,97
Enfermedades de transmisión sexual									
Infección gonocócica	098.0,098.1	19	16	726	711	18	1.308	1,06	0,56
Sifilis	091	10	23	608	617	14	618	0,71	0,98
Enfermedades prevenibles por inmunización									
Difteria	032	0	0	0	0				
Parotiditis	072	39	68	4.240	7.362	68	6.711	0,57	0,63
Poliomielitis	045	0	0	0	1*				
Rubéola	056	1	1	128	162	4	514	0,25	0,25
Sarampión	055	1	0	83	81	1	235	1,00	0,35
Tétanos	037	0	1	19	21				
Tos Ferina	033	17	6	320	356	7	372	2,43	0,86
Hepatitis víricas									
Hepatitis A	070.0,070.1	19	18	492	822				
Hepatitis B	070.2,070.3	15	13	688	666				
Otras hepatitis víricas	070	26	18	1.078	1.071				
Zoonosis									
Brucelosis	023	14	16	792	845	20	1.419	0,70	0,56
Rabia	071	0	0	0	0				
Enfermedades importadas									
Fiebre amarilla	060	0	0	0	0				
Paludismo	084	6	10	346	396				
Peste	020	0	0	0	0				
Tifus exantemático	080	0	0	0	0				
Enfermedades declaradas sistemas especiales									
Lepra	030	0	1	14	9				
Rubéola congénita	771.0	0	0	0	0				
Sifilis congénita	090	0	0	10	7				
Tétanos neonatal	771.3	0	0	0	0				

* Caso de poliomieltitis asociado a vacuna.

COMENTARIO GENERAL

Durante la presente semana las siguientes rúbricas han presentado:

* Un I.E. superior o igual a 1,25:
Tos Ferina (2,43).

* Un I.E. inferior o igual a 0,75:
Disentería (0,50). F. tifoidea y paratifoidea (0,33). Gripe (0,41). Sifilis (0,71). Parotiditis (0,57). Rubéola (0,25). Brucelosis (0,70).

* Las restantes rúbricas han presentado una incidencia normal
Hay que destacar 6 caso(s) de paludismo importado(s)

(1) Índice epidémico para una enfermedad dada es la razón entre los casos presentados en la semana correspondiente (o los casos acumulados hasta dicha semana si se trata de I.E. acumulado) y los casos que se esperan o preven (mediana del quinquenio anterior) para la misma semana. Si el valor del índice se encuentra entre 0,76 y 1,24 la incidencia se considera normal, si es menor o igual a 0,75 incidencia baja, si es mayor o igual a 1,25 incidencia alta. En enfermedades de baja incidencia este índice no es de utilidad dado que pequeñas oscilaciones en el número de casos producen grandes variaciones en dicho índice.

ESTADO DE LAS ENFERMEDADES DE DECLARACIÓN OBLIGATORIA POR COMUNIDADES AUTÓNOMAS EN LA SEMANA 45 DE 2002																			
	ANDALUCÍA	ARAGON	ASTURIAS	BALEARES	CANARIAS	CANTABRIA	C-MANCHA	C-LEON	CATALUÑA	C.VALEN.	EXTREMAD.	GALICIA	MADRID	MURCIA	NAVARRA	P. VASCO	RIOJA	CEUTA	MELILLA
ENFERMEDADES	Casos	Casos	Casos	Casos	Casos	Casos	Casos	Casos	Casos	Casos	Casos	Casos	Casos	Casos	Casos	Casos	Casos	Casos	Casos
Botulismo	0	0	0	0	0	0	0	0	0	0	0	0	0	0	0	0	0	0	0
Cólera	0	0	0	0	0	0	0	0	0	0	0	0	0	0	0	0	0	0	0
Disentería	1	0	0	0	0	0	0	0	0	0	0	0	0	0	0	1	0	0	0
F. tifoidea y paratifoidea	0	0	0	0	0	0	0	0	2	0	0	0	0	0	0	0	0	0	0
Triquinosis	0	0	0	0	0	0	0	0	0	0	0	0	0	0	0	0	0	0	0
Enferm. Meningocócica	6	0	0	0	1	1	1	0	3	0	1	2	4	1	0	3	0	0	0
Gripe	101	554	349	258	2.096	20	229	640	1.217	2.428	56	1.303	2.442	493	184	391	55	181	89
Legionelosis	13	0	0	0	0	2	0	0	4	7	1	2	4	0	1	1	1	0	0
Meningitis tuberculosa	0	0	0	0	0	0	0	0	0	0	0	0	0	0	1	0	0	0	0
Tuberculosis respiratoria	19	5	4	0	4	1	2	12	12	15	3	12	0	3	3	11	2	1	0
Varicela	117	49	40	25	26	17	42	78	142	208	17	88	373	42	76	111	1	1	15
Infección gonocócica	4	0	0	1	2	4	0	1	0	3	0	3	0	0	0	0	0	0	1
Sífilis	1	0	0	1	2	0	0	1	1	2	0	0	1	0	1	0	0	0	0
Difteria	0	0	0	0	0	0	0	0	0	0	0	0	0	0	0	0	0	0	0
Parotiditis	5	2	5	0	5	1	0	0	1	2	0	4	13	0	0	1	0	0	0
Poliomielitis	0	0	0	0	0	0	0	0	0	0	0	0	0	0	0	0	0	0	0
Rubéola	0	0	0	0	0	0	0	0	0	1	0	0	0	0	0	0	0	0	0
Sarampión	0	0	0	0	0	0	1	0	0	0	0	0	0	0	0	0	0	0	0
Tétanos	0	0	0	0	0	0	0	0	0	0	0	0	0	0	0	0	0	0	0
Tos Ferina	1	0	0	0	1	0	0	0	1	0	0	1	13	0	0	0	0	0	0
Hepatitis A	3	1	0	0	0	0	1	0	7	2	0	0	5	0	0	0	0	0	0
Hepatitis B	2	0	0	0	3	0	1	1	1	1	0	3	2	0	0	1	0	0	0
Otras hepatitis víricas	1	0	0	1	3	3	0	3	2	1	0	8	4	0	0	0	0	0	0
Brucelosis	4	0	0	0	0	0	0	2	1	2	2	1	0	2	0	0	0	0	0
Rabia	0	0	0	0	0	0	0	0	0	0	0	0	0	0	0	0	0	0	0
Fiebre amarilla	0	0	0	0	0	0	0	0	0	0	0	0	0	0	0	0	0	0	0
Paludismo	1	2	0	0	1	0	0	0	0	0	0	0	2	0	0	0	0	0	0
Pesle	0	0	0	0	0	0	0	0	0	0	0	0	0	0	0	0	0	0	0
Tifus exantemático	0	0	0	0	0	0	0	0	0	0	0	0	0	0	0	0	0	0	0
Leprosia	0	0	0	0	0	0	0	0	0	0	0	0	0	0	0	0	0	0	0
Rubéola congénita	0	0	0	0	0	0	0	0	0	0	0	0	0	0	0	0	0	0	0
Sífilis congénita	0	0	0	0	0	0	0	0	0	0	0	0	0	0	0	0	0	0	0
Tétanos neonatal	0	0	0	0	0	0	0	0	0	0	0	0	0	0	0	0	0	0	0

SITUACIÓN GENERAL. ESTADO DE LAS ENFERMEDADES DE DECLARACIÓN OBLIGATORIA EN LA SEMANA QUE TERMINÓ EL 16 DE NOVIEMBRE DE 2002

ENFERMEDADES	CÓDIGO OMS 9 REV 1975	CASOS DECLARADOS Sem. 46		ACUMULACIÓN DE CASOS		MEDIANA 1997-2001		ÍNDICE EPIDÉMICO (1)		
		2002	2001	2002	2001	Sem. 46	Acum. casos	Sem. 46	Acum. casos	
Enfermedades de transmisión alimentaria										
Botulismo	005.1	0	0	4	13					
Cólera	001	0	0	0	1					
Disentería	004	3	3	140	68	2	83	1,50	1,69	
F. tifoidea y paratifoidea	002	3	4	154	164	5	195	0,60	0,79	
Triquinosis	124	0	0	26	44					
Enfermedades de transmisión respiratoria										
Enfermedad Meningocócica	036	12	14	994	788	19	1.141	0,63	0,87	
Gripe	487	15.292	20.369	1.436.364	681.605	34.197	2.243.214	0,45	0,64	
Legionelosis	482.8	26	23	1.212	1.326					
Meningitis tuberculosa	013.0,320.4	0	1	55	65					
Tuberculosis respiratoria	011	88	143	6.089	6.668	150	7.636	0,59	0,80	
Varicela	052	1.634	1.080	180.991	186.458	1.470	186.458	1,11	0,97	
Enfermedades de transmisión sexual										
Infección gonocócica	098.0,098.1	12	14	738	725	21	1.329	0,57	0,56	
Sifilis	091	16	13	624	630	11	632	1,45	0,99	
Enfermedades prevenibles por inmunización										
Difteria	032	0	0	0	0					
Parotiditis	072	59	96	4.299	7.458	83	6.761	0,71	0,64	
Poliomielitis	045	0	0	0	1*					
Rubéola	056	3	2	131	164	2	516	1,50	0,25	
Sarampión	055	1	0	84	81	1	238	1,00	0,35	
Tétanos	037	0	0	19	21					
Tos Ferina	033	0	4	320	360	7	388	0,00	0,82	
Hepatitis víricas										
Hepatitis A	070.0,070.1	10	12	502	834					
Hepatitis B	070.2,070.3	16	14	704	680					
Otras hepatitis víricas	070	33	35	1.111	1.106					
Zoonosis										
Brucelosis	023	12	20	804	865	20	1.439	0,60	0,56	
Rabia	071	0	0	0	0					
Enfermedades importadas										
Fiebre amarilla	060	0	0	0	0					
Paludismo	084	13	10	359	406					
Peste	020	0	0	0	0					
Tifus exantemático	080	0	0	0	0					
Enfermedades declaradas sistemas especiales										
Lepra	030	1	0	15	9					
Rubéola congénita	771.0	0	0	0	0					
Sifilis congénita	090	0	0	10	7					
Tétanos neonatal	771.3	0	0	0	0					

* Caso de poliomieltitis asociado a vacuna.

COMENTARIO GENERAL

Durante la presente semana las siguientes rúbricas han presentado:

* Un I.E. superior o igual a 1,25:

Disentería (1,50). Sifilis (1,45). Rubéola (1,50).

* Un I.E. inferior o igual a 0,75:

F. tifoidea y paratifoidea (0,60). Enfermedad Meningocócica (0,63). Gripe (0,45). Tuberculosis respiratoria (0,59). Infección gonocócica (0,57). Parotiditis (0,71). Tos Ferina (0,00). Brucelosis (0,60).

* Las restantes rúbricas han presentado una incidencia normal

Hay que destacar 13 caso(s) de paludismo importado(s)

(1) Índice epidémico para una enfermedad dada es la razón entre los casos presentados en la semana correspondiente (o los casos acumulados hasta dicha semana si se trata de I.E. acumulado) y los casos que se esperan o preven (mediana del quinquenio anterior) para la misma semana. Si el valor del índice se encuentra entre 0,76 y 1,24 la incidencia se considera normal, si es menor o igual a 0,75 incidencia baja, si es mayor o igual a 1,25 incidencia alta. En enfermedades de baja incidencia este índice no es de utilidad dado que pequeñas oscilaciones en el número de casos producen grandes variaciones en dicho índice.

ESTADO DE LAS ENFERMEDADES DE DECLARACIÓN OBLIGATORIA POR COMUNIDADES AUTÓNOMAS EN LA SEMANA 46 DE 2002																			
	ANDALUCÍA	ARAGON	ASTURIAS	BALEARES	CANARIAS	CANTABRIA	C-MANCHA	C-LEON	CATALUÑA	C.VALEN.	EXTREMAD.	GALICIA	MADRID	MURCIA	NAVARRA	P. VASCO	RIOJA	CEUTA	MELILLA
ENFERMEDADES	Casos	Casos	Casos	Casos	Casos	Casos	Casos	Casos	Casos	Casos	Casos	Casos	Casos	Casos	Casos	Casos	Casos	Casos	Casos
Botulismo	0	0	0	0	0	0	0	0	0	0	0	0	0	0	0	0	0	0	0
Cólera	0	0	0	0	0	0	0	0	0	0	0	0	0	0	0	0	0	0	0
Disentería	0	0	0	0	0	0	0	0	0	2	0	0	1	0	0	0	0	0	0
F. tifoidea y paratifoidea	1	0	0	0	0	0	1	0	0	0	0	1	0	0	0	0	0	0	0
Triquinosis	0	0	0	0	0	0	0	0	0	0	0	0	0	0	0	0	0	0	0
Enferm. Meningocócica	2	1	1	0	0	0	0	1	0	0	0	1	3	0	0	3	0	0	0
Gripe	144	572	277	319	2.568	25	391	717	1.730	2.506	76	1.564	2.912	591	152	406	50	133	159
Legionelosis	3	1	0	0	0	0	1	0	4	4	1	2	5	0	2	1	2	0	0
Meningitis tuberculosa	0	0	0	0	0	0	0	0	0	0	0	0	0	0	0	0	0	0	0
Tuberculosis respiratoria	16	7	3	0	4	1	4	6	13	19	0	4	0	3	0	8	0	0	0
Varicela	157	63	38	30	31	8	102	144	159	225	11	99	351	29	62	103	1	1	20
Infección gonocócica	2	1	1	0	4	0	0	0	3	0	0	0	0	0	0	0	0	0	1
Sífilis	3	1	1	2	4	0	0	0	0	2	0	1	0	1	0	0	1	0	0
Difteria	0	0	0	0	0	0	0	0	0	0	0	0	0	0	0	0	0	0	0
Parotiditis	9	3	2	0	4	1	3	0	3	3	0	9	18	1	1	2	0	0	0
Poliomielitis	0	0	0	0	0	0	0	0	0	0	0	0	0	0	0	0	0	0	0
Rubéola	0	0	0	0	0	0	0	2	0	0	0	0	1	0	0	0	0	0	0
Sarampión	0	0	0	0	0	0	0	0	0	0	1	0	0	0	0	0	0	0	0
Tétanos	0	0	0	0	0	0	0	0	0	0	0	0	0	0	0	0	0	0	0
Tos Ferina	0	0	0	0	0	0	0	0	0	0	0	0	0	0	0	0	0	0	0
Hepatitis A	0	0	0	0	0	0	1	0	4	3	0	0	1	1	0	0	0	0	0
Hepatitis B	4	0	0	0	0	0	1	1	2	4	2	0	2	0	0	0	0	0	0
Otras hepatitis víricas	3	0	1	1	5	2	4	9	0	1	3	1	2	1	0	0	0	0	0
Brucelosis	4	0	0	0	0	0	1	1	3	0	1	0	1	1	0	0	0	0	0
Rabia	0	0	0	0	0	0	0	0	0	0	0	0	0	0	0	0	0	0	0
Fiebre amarilla	0	0	0	0	0	0	0	0	0	0	0	0	0	0	0	0	0	0	0
Paludismo	1	0	1	0	0	0	1	0	4	3	0	0	2	1	0	0	0	0	0
Pesle	0	0	0	0	0	0	0	0	0	0	0	0	0	0	0	0	0	0	0
Tifus exantemático	0	0	0	0	0	0	0	0	0	0	0	0	0	0	0	0	0	0	0
Leprosia	0	0	0	0	0	0	0	0	0	1	0	0	0	0	0	0	0	0	0
Rubéola congénita	0	0	0	0	0	0	0	0	0	0	0	0	0	0	0	0	0	0	0
Sífilis congénita	0	0	0	0	0	0	0	0	0	0	0	0	0	0	0	0	0	0	0
Tétanos neonatal	0	0	0	0	0	0	0	0	0	0	0	0	0	0	0	0	0	0	0

SITUACIÓN GENERAL. ESTADO DE LAS ENFERMEDADES DE DECLARACIÓN OBLIGATORIA EN LA SEMANA QUE TERMINÓ EL 23 DE NOVIEMBRE DE 2002

ENFERMEDADES	CÓDIGO OMS 9 REV 1975	CASOS DECLARADOS Sem. 47		ACUMULACIÓN DE CASOS		MEDIANA 1997-2001		ÍNDICE EPIDÉMICO (1)	
		2002	2001	2002	2001	Sem. 47	Acum. casos	Sem. 47	Acum. casos
Enfermedades de transmisión alimentaria									
Botulismo	005.1	0	0	4	13				
Cólera	001	0	0	0	1				
Disentería	004	0	5	140	73	1	83	0,00	1,69
F. tifoidea y paratifoidea	002	6	1	160	165	4	201	1,50	0,80
Triquinosis	124	0	0	26	44				
Enfermedades de transmisión respiratoria									
Enfermedad Meningocócica	036	17	15	1.011	803	19	1.160	0,89	0,87
Gripe	487	16.853	20.775	1.453.217	702.380	37.673	2.285.259	0,45	0,64
Legionelosis	482.8	23	26	1.235	1.352				
Meningitis tuberculosa	013.0,320.4	1	0	56	65				
Tuberculosis respiratoria	011	94	151	6.183	6.819	145	7.783	0,65	0,79
Varicela	052	1.741	1.333	182.732	187.791	1.795	187.791	0,97	0,97
Enfermedades de transmisión sexual									
Infección gonocócica	098.0,098.1	8	14	746	739	30	1.359	0,27	0,55
Sifilis	091	13	15	637	645	15	645	0,87	0,99
Enfermedades prevenibles por inmunización									
Difteria	032	0	0	0	0				
Parotiditis	072	26	60	4.325	7.518	66	6.809	0,39	0,64
Poliomielitis	045	0	0	0	1*				
Rubéola	056	1	5	132	169	7	518	0,14	0,25
Sarampión	055	1	0	85	81	3	238	0,33	0,36
Tétanos	037	1	0	20	21				
Tos Ferina	033	0	3	320	363	3	394	0,00	0,81
Hepatitis víricas									
Hepatitis A	070.0,070.1	22	16	524	850				
Hepatitis B	070.2,070.3	25	13	729	693				
Otras hepatitis víricas	070	23	28	1.134	1.134				
Zoonosis									
Brucelosis	023	16	12	820	877	21	1.460	0,76	0,56
Rabia	071	0	0	0	0				
Enfermedades importadas									
Fiebre amarilla	060	0	0	0	0				
Paludismo	084	6	2	365	408				
Peste	020	0	0	0	0				
Tifus exantemático	080	0	0	0	0				
Enfermedades declaradas sistemas especiales									
Lepra	030	1	1	16	10				
Rubéola congénita	771.0	0	0	0	0				
Sifilis congénita	090	0	0	10	7				
Tétanos neonatal	771.3	0	0	0	0				

* Caso de poliomieltitis asociado a vacuna.

COMENTARIO GENERAL

Durante la presente semana las siguientes rúbricas han presentado:

* Un I.E. superior o igual a 1,25:

F. tifoidea y paratifoidea (1,50).

* Un I.E. inferior o igual a 0,75:

Disentería (0,00). Gripe (0,45). Tuberculosis respiratoria (0,65). Infección gonocócica (0,27). Parotiditis (0,39). Rubéola (0,14). Sarampión (0,33). Tos Ferina (0,00).

* Las restantes rúbricas han presentado una incidencia normal

Hay que destacar 6 caso(s) de paludismo importado(s)

(1) Índice epidémico para una enfermedad dada es la razón entre los casos presentados en la semana correspondiente (o los casos acumulados hasta dicha semana si se trata de I.E. acumulado) y los casos que se esperan o preven (mediana del quinquenio anterior) para la misma semana. Si el valor del índice se encuentra entre 0,76 y 1,24 la incidencia se considera normal, si es menor o igual a 0,75 incidencia baja, si es mayor o igual a 1,25 incidencia alta. En enfermedades de baja incidencia este índice no es de utilidad dado que pequeñas oscilaciones en el número de casos producen grandes variaciones en dicho índice.

ESTADO DE LAS ENFERMEDADES DE DECLARACIÓN OBLIGATORIA POR COMUNIDADES AUTÓNOMAS EN LA SEMANA 47 DE 2002																			
	ANDALUCÍA	ARAGON	ASTURIAS	BALEARES	CANARIAS	CANTABRIA	C-MANCHA	C-LEON	CATALUÑA	C-VALEN.	EXTREMAD.	GALICIA	MADRID	MURCIA	NAVARRA	P. VASCO	RIOJA	CEUTA	MELILLA
ENFERMEDADES	Casos	Casos	Casos	Casos	Casos	Casos	Casos	Casos	Casos	Casos	Casos	Casos	Casos	Casos	Casos	Casos	Casos	Casos	Casos
Botulismo	0	0	0	0	0	0	0	0	0	0	0	0	0	0	0	0	0	0	0
Cólera	0	0	0	0	0	0	0	0	0	0	0	0	0	0	0	0	0	0	0
Disentería	0	0	0	0	0	0	0	0	0	0	0	0	0	0	0	0	0	0	0
F. tifoidea y paratifoidea	5	0	0	0	0	0	1	0	0	0	0	0	0	0	0	0	0	0	0
Triquinosis	0	0	0	0	0	0	0	0	0	0	0	0	0	0	0	0	0	0	0
Enferm. Meningocócica	5	0	0	0	0	0	1	0	0	3	1	0	3	0	0	4	0	0	0
Gripe	138	696	350	310	2.609	30	413	459	2.683	2.954	94	1.524	3.122	543	201	459	51	125	92
Legionelosis	1	0	0	0	0	0	3	2	3	8	1	1	3	1	0	0	0	0	0
Meningitis tuberculosa	0	0	0	0	0	0	0	0	0	1	0	0	0	0	0	0	0	0	0
Tuberculosis respiratoria	19	3	2	0	2	0	2	6	26	13	1	5	0	1	4	9	1	0	0
Varicela	163	70	31	26	22	6	73	61	217	279	26	86	371	46	98	114	0	2	50
Infección gonocócica	2	0	0	0	1	0	0	0	3	1	0	0	0	0	1	0	0	0	0
Sífilis	3	1	2	0	1	0	1	0	1	2	0	0	2	0	0	0	0	0	0
Difteria	0	0	0	0	0	0	0	0	0	0	0	0	0	0	0	0	0	0	0
Parotiditis	0	1	3	0	2	0	0	1	1	1	1	9	4	0	3	0	0	0	0
Poliomielitis	0	0	0	0	0	0	0	0	0	0	0	0	0	0	0	0	0	0	0
Rubéola	0	1	0	0	0	0	0	0	0	0	0	0	0	0	0	0	0	0	0
Sarampión	0	0	0	0	0	0	0	0	0	0	1	0	0	0	0	0	0	0	0
Tétanos	0	0	0	0	0	0	0	0	0	1	0	0	0	0	0	0	0	0	0
Tos Ferina	0	0	0	0	0	0	0	0	0	0	0	0	0	0	0	0	0	0	0
Hepatitis A	1	0	0	0	1	0	0	0	15	2	0	1	2	0	0	0	0	0	0
Hepatitis B	3	0	1	0	2	0	2	0	7	3	1	2	2	1	0	1	0	0	0
Otras hepatitis víricas	10	1	0	0	1	0	2	1	1	1	0	5	0	1	0	0	0	0	0
Brucelosis	10	0	0	0	0	1	2	0	2	0	1	0	0	0	0	0	0	0	0
Rabia	0	0	0	0	0	0	0	0	0	0	0	0	0	0	0	0	0	0	0
Fiebre amarilla	0	0	0	0	0	0	0	0	0	0	0	0	0	0	0	0	0	0	0
Paludismo	1	0	0	0	0	0	0	0	1	2	0	0	2	0	0	0	0	0	0
Pesle	0	0	0	0	0	0	0	0	0	0	0	0	0	0	0	0	0	0	0
Tifus exantemático	0	0	0	0	0	0	0	0	0	0	0	0	0	0	0	0	0	0	0
Leprosia	0	0	0	0	0	0	0	0	0	0	0	0	1	0	0	0	0	0	0
Rubéola congénita	0	0	0	0	0	0	0	0	0	0	0	0	0	0	0	0	0	0	0
Sífilis congénita	0	0	0	0	0	0	0	0	0	0	0	0	0	0	0	0	0	0	0
Tétanos neonatal	0	0	0	0	0	0	0	0	0	0	0	0	0	0	0	0	0	0	0

SITUACIÓN GENERAL. ESTADO DE LAS ENFERMEDADES DE DECLARACIÓN OBLIGATORIA EN LA SEMANA QUE TERMINÓ EL 30 DE NOVIEMBRE DE 2002

ENFERMEDADES	CÓDIGO OMS 9 REV 1975	CASOS DECLARADOS Sem. 48		ACUMULACIÓN DE CASOS		MEDIANA 1997-2001		ÍNDICE EPIDÉMICO (1)	
		2002	2001	2002	2001	Sem. 48	Acum. casos	Sem. 48	Acum. casos
Enfermedades de transmisión alimentaria									
Botulismo	005.1	0	0	4	13				
Cólera	001	0	0	0	1				
Disentería	004	9	4	149	77	4	86	2,25	1,73
F. tifoidea y paratifoidea	002	0	0	160	165	2	203	0,00	0,79
Triquinosis	124	0	0	26	44				
Enfermedades de transmisión respiratoria									
Enfermedad Meningocócica	036	6	15	1.017	818	20	1.186	0,30	0,86
Gripe	487	20.800	22.066	1.474.017	724.446	37.561	2.328.622	0,55	0,63
Legionelosis	482.8	39	16	1.274	1.368				
Meningitis tuberculosa	013.0,320.4	2	1	58	66				
Tuberculosis respiratoria	011	91	117	6.274	6.936	138	7.921	0,66	0,79
Varicela	052	2.204	1.516	184.936	189.307	1.823	189.307	1,21	0,98
Enfermedades de transmisión sexual									
Infección gonocócica	098.0,098.1	19	13	765	752	17	1.376	1,12	0,56
Sifilis	091	18	11	655	656	11	656	1,64	1,00
Enfermedades prevenibles por inmunización									
Difteria	032	0	0	0	0				
Parotiditis	072	30	71	4.355	7.589	71	6.853	0,42	0,64
Poliomielitis	045	0	0	0	1*				
Rubéola	056	2	2	134	171	5	525	0,40	0,26
Sarampión	055	0	2	85	83	2	239	0,00	0,36
Tétanos	037	0	0	20	21				
Tos Ferina	033	10	2	330	365	6	405	1,67	0,81
Hepatitis víricas									
Hepatitis A	070.0,070.1	18	12	542	862				
Hepatitis B	070.2,070.3	16	32	745	725				
Otras hepatitis víricas	070	16	35	1.150	1.169				
Zoonosis									
Brucelosis	023	15	12	835	889	13	1.473	1,15	0,57
Rabia	071	0	0	0	0				
Enfermedades importadas									
Fiebre amarilla	060	0	0	0	0				
Paludismo	084	5	5	370	413				
Peste	020	0	0	0	0				
Tifus exantemático	080	0	0	0	0				
Enfermedades declaradas sistemas especiales									
Leprosia	030	2	1	18	11				
Rubéola congénita	771.0	0	0	0	0				
Sifilis congénita	090	0	1	10	8				
Tétanos neonatal	771.3	0	0	0	0				

* Caso de poliomieltitis asociado a vacuna.

COMENTARIO GENERAL

Durante la presente semana las siguientes rúbricas han presentado:

* Un I.E. superior o igual a 1,25:

Disentería (2,25). Sifilis (1,64). Tos Ferina (1,67).

* Un I.E. inferior o igual a 0,75:

F. tifoidea y paratifoidea (0,00). Enfermedad Meningocócica (0,30). Gripe (0,55). Tuberculosis respiratoria (0,66). Parotiditis (0,42). Rubéola (0,40). Sarampión (0,00).

* Las restantes rúbricas han presentado una incidencia normal

Hay que destacar 5 caso(s) de paludismo importado(s)

(1) Índice epidémico para una enfermedad dada es la razón entre los casos presentados en la semana correspondiente (o los casos acumulados hasta dicha semana si se trata de I.E. acumulado) y los casos que se esperan o preven (mediana del quinquenio anterior) para la misma semana. Si el valor del índice se encuentra entre 0,76 y 1,24 la incidencia se considera normal, si es menor o igual a 0,75 incidencia baja, si es mayor o igual a 1,25 incidencia alta. En enfermedades de baja incidencia este índice no es de utilidad dado que pequeñas oscilaciones en el número de casos producen grandes variaciones en dicho índice.

ESTADO DE LAS ENFERMEDADES DE DECLARACIÓN OBLIGATORIA POR COMUNIDADES AUTÓNOMAS EN LA SEMANA 48 DE 2002																			
	ANDALUCÍA	ARAGON	ASTURIAS	BALEARES	CANARIAS	CANTABRIA	C-MANCHA	C-LEON	CATALUÑA	C.VALEN.	EXTREMAD.	GALICIA	MADRID	MURCIA	NAVARRA	P. VASCO	RIOJA	CEUTA	MELILLA
ENFERMEDADES	Casos	Casos	Casos	Casos	Casos	Casos	Casos	Casos	Casos	Casos	Casos	Casos	Casos	Casos	Casos	Casos	Casos	Casos	Casos
Botulismo	0	0	0	0	0	0	0	0	0	0	0	0	0	0	0	0	0	0	0
Cólera	0	0	0	0	0	0	0	0	0	0	0	0	0	0	0	0	0	0	0
Disentería	1	0	0	0	0	0	1	0	0	2	0	0	4	0	0	1	0	0	0
F. tifoidea y paratifoidea	0	0	0	0	0	0	0	0	0	0	0	0	0	0	0	0	0	0	0
Triquinosis	0	0	0	0	0	0	0	0	0	0	0	0	0	0	0	0	0	0	0
Enferm. Meningocócica	2	0	0	0	0	0	0	0	2	0	0	0	0	0	0	2	0	0	0
Gripe	197	695	428	557	2.852	85	498	458	4.530	3.433	99	1.565	3.783	782	166	435	75	68	94
Legionelosis	6	1	0	0	0	0	2	0	7	16	0	0	5	0	1	0	1	0	0
Meningitis tuberculosa	1	0	0	0	0	0	0	0	0	1	0	0	0	0	0	0	0	0	0
Tuberculosis respiratoria	20	5	5	0	3	2	0	5	15	17	2	7	0	2	0	6	1	0	1
Varicela	279	74	62	46	61	6	108	60	222	372	24	97	470	64	70	131	3	0	55
Infección gonocócica	1	1	1	0	6	0	1	0	1	1	0	2	2	0	0	3	0	0	0
Sífilis	2	0	0	1	4	0	1	2	4	1	0	0	2	1	0	0	0	0	0
Difteria	0	0	0	0	0	0	0	0	0	0	0	0	0	0	0	0	0	0	0
Parotiditis	6	1	4	0	2	1	4	1	2	1	0	3	5	0	0	0	0	0	0
Poliomielitis	0	0	0	0	0	0	0	0	0	0	0	0	0	0	0	0	0	0	0
Rubéola	0	0	0	0	0	0	0	0	1	0	0	0	1	0	0	0	0	0	0
Sarampión	0	0	0	0	0	0	0	0	0	0	0	0	0	0	0	0	0	0	0
Tétanos	0	0	0	0	0	0	0	0	0	0	0	0	0	0	0	0	0	0	0
Tos Ferina	0	2	2	0	0	0	0	0	1	1	0	0	3	0	1	0	0	0	0
Hepatitis A	0	0	0	0	2	0	0	0	8	1	0	0	3	2	0	0	1	0	1
Hepatitis B	4	0	0	1	1	3	1	0	2	0	0	0	3	0	1	0	0	0	0
Otras hepatitis víricas	1	0	1	1	2	3	1	1	1	0	0	3	1	1	0	0	0	0	0
Brucelosis	7	0	0	0	0	0	2	2	0	0	2	0	0	1	0	1	0	0	0
Rabia	0	0	0	0	0	0	0	0	0	0	0	0	0	0	0	0	0	0	0
Fiebre amarilla	0	0	0	0	0	0	0	0	0	0	0	0	0	0	0	0	0	0	0
Paludismo	0	0	0	0	0	0	1	0	0	2	0	0	1	1	0	0	0	0	0
Pesle	0	0	0	0	0	0	0	0	0	0	0	0	0	0	0	0	0	0	0
Tifus exantemático	0	0	0	0	0	0	0	0	0	0	0	0	0	0	0	0	0	0	0
Leprosia	0	0	0	0	0	0	0	0	0	2	0	0	0	0	0	0	0	0	0
Rubéola congénita	0	0	0	0	0	0	0	0	0	0	0	0	0	0	0	0	0	0	0
Sífilis congénita	0	0	0	0	0	0	0	0	0	0	0	0	0	0	0	0	0	0	0
Tétanos neonatal	0	0	0	0	0	0	0	0	0	0	0	0	0	0	0	0	0	0	0

RESULTADOS DE LAS PRINCIPALES IDENTIFICACIONES BACTERIANAS DECLARADAS AL SISTEMA DE INFORMACIÓN MICROBIOLÓGICA EN LAS SEMANAS 45 A 48 (DEL 03/11/02 AL 30/11/02) Y ACUMULADAS EN 2002 Y MISMO PERÍODO DEL AÑO ANTERIOR

ENFERMEDAD/AGENTE	IDENTIFICACIONES DECLARADAS EN LAS SEMANAS				ACUMULACIONES HASTA LA SEMANA 48	
	45	46	47	48	2002	2001
Bacteriemias	68	63	73	57	3349	3184
-A. anitratus	0	0	0	0	4	1
-A. baumannii	1	1	0	0	28	50
-A. hydrophila	0	0	1	0	4	0
-Aeromonas sp.	0	0	0	0	0	1
-B. catarrhalis	0	0	0	0	0	1
-B. fragilis	0	0	1	0	26	18
-C. perfringens	0	0	0	0	13	8
-E. cloacae	2	0	2	0	50	56
-E. coli	20	16	17	18	784	714
-E. faecalis	2	3	6	1	106	94
-E. faecium	0	0	2	1	31	20
-H. influenzae	0	0	2	0	35	32
-H. influenzae b	0	0	0	0	2	2
-K. pneumoniae	0	1	1	1	71	78
-L. monocytogenes	1	3	0	0	25	42
-Listeria sp.	0	0	0	0	1	0
-Paeruginosa	2	2	3	3	133	117
-Mirabilis	0	0	0	0	31	49
-S. agalactiae	2	2	0	4	65	69
-S. aureus	5	2	6	11	444	404
-S. epidermidis	9	5	5	5	269	254
-S. marcescens	1	0	2	0	24	25
-S. pneumoniae	5	11	5	6	339	276
-S. pyogenes	0	1	0	0	22	19
-Staphylococcus coag-Multiple	4	3	5	0	241	325
-Y. enterocolitica	0	0	0	0	0	3
-Otras	2	2	6	1	127	80
Brucelosis	1	0	2	3	45	49
-B. abortus	0	0	0	1	1	0
-B. melitensis	1	0	0	0	18	10
-Brucella sp.	0	0	2	2	26	39
E.T.S.: Gonococia	0	0	1	2	80	81
-N. gonorrhoeae	0	0	1	2	79	78
-Multiple	0	0	0	0	1	3
E.T.S.: Sífilis	3	3	3	2	209	141
-T. pallidum	3	3	3	2	209	141
E.T.S.: otras	2	4	2	4	92	82
-C. trachomatis	2	4	2	4	92	82
Enfermedad de Lyme	0	0	0	0	5	5
-B. burgdorferi	0	0	0	0	5	5
F.tifoidea y paratifoidea	1	0	0	0	14	9
-S. paratyphi A	0	0	0	0	1	1
-S. paratyphi B	0	0	0	0	2	1
-S. typhi	1	0	0	0	11	7
Fiebre Q	0	2	0	0	132	100
-C. burnetii	0	2	0	0	132	100
Fiebre botonosa	3	2	1	1	76	39
-R. conorii	3	2	1	1	76	38
-Otras	0	0	0	0	0	1
G.E.A.: Salmonelosis	189	164	142	131	7605	7649
-S. enteritidis	83	78	74	65	3959	4147
-S. typhimurium	10	14	19	19	547	620
-S. virchow	0	0	0	0	5	6
-Salmonella gr.B	5	9	7	1	409	347
-Salmonella gr.C	4	0	2	1	44	76
-Salmonella gr.C1	3	1	0	3	92	81
-Salmonella gr.C2	0	2	1	1	67	76
-Salmonella gr.D	28	21	7	9	603	456
-Salmonella gr.D1	9	2	2	2	212	232
-Salmonella gr.E	0	0	0	0	7	4
-Salmonella sp.	43	33	27	28	1426	1367
-Multiple	4	0	3	2	171	153
-Otras	0	4	0	0	63	84
G.E.A.: Shigelosis	0	2	0	1	139	91
-S. boydii	0	0	0	0	5	5
-S. disenteriae	0	0	0	0	0	1
-S. flexneri	0	1	0	0	47	42
-S. sonnei	0	1	0	1	86	38
-Shigella sp.	0	0	0	0	1	3
-Multiple	0	0	0	0	0	2
G.E.A.: Vibrio	1	0	0	0	9	4
-V. alginolyticus	0	0	0	0	1	0
-V. cholerae NAG	1	0	0	0	2	2
-V. cholerae O1	0	0	0	0	1	0
-V. fluvialis	0	0	0	0	4	1
-V. parahaemolyticus	0	0	0	0	1	0
-Multiple	0	0	0	0	0	1
G.E.A.: otras bacterias	165	145	147	115	6647	6818
-A. caviae	6	10	5	3	330	327
-A. hydrophila	6	4	5	2	122	122
-A. sobria	1	0	1	0	49	48
-Aeromonas sp.	1	1	0	0	14	22
-C. coli	3	4	2	2	164	108
-C. difficile	2	0	3	3	117	48
-C. jejuni	103	99	103	81	4437	4602
-C. perfringens	0	0	0	0	1	0
-Campylobacter sp.	20	14	10	16	730	877
-E. cloacae	0	0	0	1	1	0
-E. coli	0	0	1	0	5	4
-E. coli EH	0	0	0	0	2	0
-E. coli EP	0	0	0	0	0	2
-E. coli O157	1	0	1	0	9	12
-E. faecium	0	0	1	0	1	0
-Paeruginosa	0	0	0	0	1	4
-S. aureus	0	0	0	0	14	14
-S. pyogenes	0	0	0	0	1	0
-Y. enterocolitica	13	6	8	4	340	323
-Y. enterocolitica ser.03	2	1	5	0	149	146
-Multiple	5	5	1	1	119	115
-Otras	2	1	1	2	41	44
Infecciones respiratorias	36	36	51	55	1811	1503
-A. baumannii	0	0	0	0	5	8
-B. catarrhalis	0	0	0	0	0	2
-C. perfringens	0	0	0	0	0	1
-C. pneumoniae	1	1	0	1	90	108
-Chlamydia sp.	2	2	0	0	25	35
-E. cloacae	1	0	0	0	1	1
-E. coli	0	0	0	0	8	8
-E. faecalis	0	0	0	0	3	2
-H. influenzae	2	2	2	0	62	42
-H. influenzae b	0	0	0	0	5	0
-K. pneumoniae	0	0	0	0	4	5
-M. pneumoniae	1	4	3	3	162	192
-Mycoplasma sp.	0	0	0	0	7	19
-N. asteroides	0	0	0	0	2	3
-Nocardia sp.	0	0	0	0	4	0
-Paeruginosa	0	0	0	2	17	6
-P. mirabilis	0	0	0	0	1	1
-S. aureus	0	1	2	1	34	26
-S. epidermidis	0	0	0	0	6	3
-S. marcescens	0	0	0	0	6	2
-S. pneumoniae	19	15	26	25	879	559
-S. pyogenes	7	11	17	23	402	414
-Staphylococcus coag-Multiple	0	0	0	0	0	1
-Otras	1	0	1	0	19	20
-Otras	2	0	0	0	69	45
Infección meningocócica	2	2	1	1	155	105
-N. meningitidis	0	0	0	0	29	16
-N. meningitidis gr.A	0	0	0	0	0	1
-N. meningitidis gr.B	1	0	1	1	91	69
-N. meningitidis gr.C	1	2	0	0	29	16
-Multiple	0	0	0	0	1	0
-Otras	0	0	0	0	5	3
Legionelosis	6	5	3	8	279	200
-L. pneumophila	6	5	3	8	279	198
-Multiple	0	0	0	0	0	2
Leptospirosis	0	1	0	1	6	8
-L. canicola	0	1	0	0	2	1
-L. icterohaemorrhagiae	0	0	0	1	2	4
-Leptospira sp.	0	0	0	0	2	3
Mening. no meningocócicas	1	4	4	3	108	95
-C. perfringens	0	0	0	0	1	0
-E. coli	0	2	0	1	3	1
-E. faecalis	0	0	0	0	1	0
-E. faecium	0	0	0	0	0	1
-H. influenzae	0	0	0	0	2	8
-H. influenzae b	0	0	0	0	6	1
-K. pneumoniae	0	0	0	0	0	1
-L. monocytogenes	1	0	1	0	17	11
-Paeruginosa	0	0	0	1	2	0
-S. agalactiae	0	0	0	0	5	5
-S. aureus	0	0	0	0	1	2
-S. epidermidis	0	0	0	0	3	0
-S. marcescens	0	0	0	0	1	0
-S. pneumoniae	0	2	3	1	64	55
-S. pyogenes	0	0	0	0	0	2
-Staphylococcus coag-Multiple	0	0	0	0	0	1
-Otras	0	0	0	0	1	6
Micobacterias	49	24	31	22	1877	1753
-M. bovis	0	0	0	0	2	3
-M. tuberculosis	49	24	31	22	1875	1749
-Multiple	0	0	0	0	0	1
Micobacterias atípicas	5	4	4	3	245	202
-M. avium/intracellulare	0	0	3	0	57	44
-M. fortuitum	0	1	0	0	9	6
-M. gordonae	0	0	0	1	20	18
-M. kansasii	3	2	1	2	129	100
-M. marinum	0	0	0	0	4	4
-M. xenopi	1	1	0	0	12	22
-Multiple	0	0	0	0	1	0
-Otras	1	0	0	0	13	8
Micobacterias sp	0	0	0	0	2	3
-Mycobacterium sp.	0	0	0	0	2	3
Psitacosis	0	0	0	0	4	5
-C. psittaci	0	0	0	0	4	5
Tos ferina	0	0	1	0	45	9
-B. pertussis	0	0	1	0	44	9
-Otras	0	0	0	0	1	0
N.º DE LABORATORIOS DECLARANTES	37	37	32	33	42	42

RESULTADOS DE LAS PRINCIPALES IDENTIFICACIONES DE VIRUS, PARÁSITOS Y HONGOS DECLARADAS AL SISTEMA DE INFORMACIÓN MICROBIOLÓGICA EN LAS SEMANAS 45 A 48 (DEL 03/11/02 AL 30/11/02) Y ACUMULADAS EN 2002 Y MISMO PERÍODO DEL AÑO ANTERIOR

VIRUS	IDENTIFICACIONES DECLARADAS EN LAS SEMANAS				ACUMULACIONES HASTA LA SEMANA 48	
	45	46	47	48	2002	2001
Adenovirus	8	23	12	11	384	344
Adenovirus 40/41	0	1	0	0	9	10
Agente Delta	0	0	0	0	0	4
Astrovirus	0	0	0	2	21	4
Citomegalovirus	13	20	18	13	687	798
Coxsackie	0	0	0	0	1	0
Coxsackie B	0	1	1	1	13	13
Echovirus	12	4	8	5	129	406
Echovirus 30	0	0	0	0	0	3
Echovirus 6	0	1	0	4	8	1
Enterovirus	9	16	8	12	221	239
Epstein-Barr	27	9	27	10	1040	1194
Gripe A	2	0	1	0	754	148
Gripe B	0	3	12	20	413	62
Hepatitis A	7	1	3	3	140	172
Hepatitis B	2	3	2	0	110	117
Hepatitis C	17	14	24	17	695	621
Herpes simple	1	0	2	0	36	62
Herpes simple tipo 1	2	3	5	3	121	109
Herpes simple tipo 2	1	1	2	1	36	36
Herpesvirus humano 6	0	0	0	0	2	6
Herpesvirus humano 8	0	0	0	0	0	4
Papilomavirus	18	12	0	18	268	256
Parainfluenza	1	1	0	0	8	16
Parainfluenza 1	2	0	0	0	14	38
Parainfluenza 2	1	1	0	1	6	9
Parainfluenza 3	2	1	1	0	50	81
Parotiditis	1	0	0	0	10	111
Parvovirus B 19	2	0	1	1	60	63
Polio tipo II	0	0	0	0	0	1
Reovirus	0	0	0	0	0	1
Respiratorio Sincitial	42	66	119	148	1836	1203
Rinovirus	4	3	0	2	61	51
Rotavirus	24	51	51	66	1573	2219
Rubéola	0	0	0	0	16	15
Sarampión	0	0	0	0	8	6
Varicela Zoster	0	1	0	0	69	61
Virus JC	0	0	0	0	0	1
Virus ORF	0	0	0	0	1	0
—Otros	0	0	0	0	18	1
N.º DE LABORATORIOS DECLARANTES	26	25	28	27	40	41

PARÁSITOS	IDENTIFICACIONES DECLARADAS EN LAS SEMANAS				ACUMULACIONES HASTA LA SEMANA 48	
	45	46	47	48	2002	2001
Anisakis	0	0	0	0	2	4
Ascaris lumbricoides	2	0	2	1	62	37
Blastocystis hominis	13	10	8	2	394	365
Cisticercus sp.	0	0	0	0	3	0
Cryptosporidium sp.	1	3	1	0	115	84
Echinococcus granulosus	0	2	2	0	30	10
Echinococcus sp.	0	0	0	0	5	7
Entamoeba coli	0	1	0	0	16	34
Entamoeba histolytica	4	0	1	0	30	13
Entamoeba sp.	0	0	0	0	3	2
Enterobius vermicularis	6	4	11	4	243	176
Fasciola hepatica	0	0	0	0	0	2
Giardia lamblia	21	21	19	14	684	529
Leishmania donovani	0	0	1	0	2	3
Leishmania sp.	0	0	0	0	23	22
Plasmodium falciparum	3	1	1	2	107	105
Plasmodium malariae	0	1	0	0	2	8
Plasmodium ovale	1	0	0	0	6	7
Plasmodium sp.	0	0	0	0	8	9
Plasmodium vivax	2	1	0	0	23	34
Schistosoma haematobium	0	0	0	0	2	0
Schistosoma mansoni	0	0	0	0	0	2
Taenia saginata	1	0	2	1	38	29
Taenia solium	0	0	0	0	1	1
Taenia sp.	0	0	0	0	30	37
Toxoplasma gondii	3	0	1	1	69	53
Trichomonas vaginalis	6	7	5	2	174	158
Trichuris trichiura	0	3	2	1	82	69
—Otros	3	4	3	0	138	110
N.º DE LABORATORIOS DECLARANTES	14	17	14	11	34	34

MICOSIS	IDENTIFICACIONES DECLARADAS EN LAS SEMANAS				ACUMULACIONES HASTA LA SEMANA 48	
	45	46	47	48	2002	2001
Cutáneas y Subcutáneas	17	26	16	7	793	668
-Aspergillus fumigatus	0	0	0	0	0	1
-Aspergillus niger	0	0	0	0	5	1
-Aspergillus sp.	0	0	1	0	3	3
-Candida albicans	2	2	1	0	105	102
-Candida glabrata	0	1	0	0	5	6
-Candida guilliermondii	0	0	0	0	9	8
-Candida magnoliae	0	0	0	0	0	2
-Candida parapsilosis	2	1	0	0	93	153
-Candida pelliculosa	0	0	0	0	1	0
-Candida sp.	1	0	0	0	12	13
-Cryptococcus laurentii	0	0	0	0	1	1
-Epidemophyton floccosum	0	1	0	0	5	11
-Malassezia furfur	0	0	0	0	23	22
-Microsporium canis	3	5	3	1	76	44
-Microsporium gypseum	0	0	0	0	4	2
-Rhodotorula pilimanae	0	0	0	0	0	1
-Rhodotorula rubra	0	0	0	0	6	7
-Trichophyt.mentagrophytes	2	5	4	2	123	80
-Trichophyton rubrum	3	6	2	4	215	113
-Trichosporon sp.	0	0	0	0	1	0
.Multiple	0	1	0	0	17	10
.Otras	4	4	5	0	89	88
Mucosas	10	6	7	2	274	209
-Aspergillus fumigatus	0	0	0	0	7	11
-Aspergillus glaucus	0	0	0	0	1	1
-Aspergillus niger	2	1	3	1	26	29
-Aspergillus sp.	0	0	0	0	9	2
-Candida albicans	1	0	1	0	31	36
-Candida glabrata	0	0	0	0	3	2
-Candida guilliermondii	0	0	0	0	1	2
-Candida parapsilosis	2	2	1	0	71	46
-Candida sp.	0	0	0	0	8	9
.Multiple	0	0	1	0	12	1
.Otras	5	3	1	1	105	70
Sistémicas	4	5	4	4	192	186
-Aspergillus fumigatus	0	1	0	0	9	10
-Aspergillus niger	0	0	0	0	1	0
-Candida albicans	0	1	1	0	75	68
-Candida glabrata	0	0	0	1	10	9
-Candida parapsilosis	1	1	2	0	30	40
-Candida sp.	0	0	0	0	5	6
-Cryptococcus neoformans	0	0	0	2	6	15
-Cryptococcus sp.	0	0	0	0	0	1
-Pneumocystis carinii	2	1	1	0	35	22
.Multiple	0	0	0	0	0	1
.Otras	1	1	0	1	21	14
N.º DE LABORATORIOS DECLARANTES	9	7	8	6	19	25

Dirección del BES: Odorina Tello Anchuela

Redacción: M.ª Elena Rodríguez Valín

Coordinación y Producción: Ana Isabel Muñoz Alcañiz

Una copia del Boletín Epidemiológico Semanal está disponible en formato electrónico en la dirección <http://cne.isciii.es>

La suscripción del Boletín Epidemiológico Semanal es gratuita.
Solicitudes: Centro Nacional de Epidemiología.

Instituto de Salud Carlos III.

C/. Sinesio Delgado, 6 • 28029 Madrid - España

NIPO: 354-02-003-3

Depósito Legal: M-41502-1978

Imprime: Rumagraf, S.A.

O.T. 33625