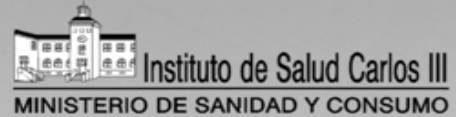


Boletín



Epidemiológico Semanal

RED NACIONAL DE VIGILANCIA EPIDEMIOLOGICA DE ESPAÑA
CENTRO NACIONAL DE EPIDEMIOLOGIA

SEMANA 17

1998/Vol. 6/nº 11/105-116

Del 26 de abril al 2 de mayo de 1998 (Impreso el 14 de octubre de 1998)

ISSN: 1135-6286

SUMARIO

1. Mortalidad en España en 1995. Mortalidad general y principales causas de muerte y de años potenciales de vida perdidos. (I)
2. Rotavirus en España. Notificaciones al Sistema de Información Microbiológica
3. Estado de las Enfermedades de Declaración Obligatoria.
4. Resultados de la declaración al Sistema de Información Microbiológica.

1. MORTALIDAD EN ESPAÑA 1995. Mortalidad general y principales causas de muerte y de años potenciales de vida perdidos. (I)

M.V. Martínez de Aragón, A.Llácer. Área de Vigilancia Epidemiológica. Centro Nacional de Epidemiología. Instituto de Salud Carlos III.

Introducción. Cambio en las poblaciones de referencia

Se ha producido un cambio en las poblaciones de referencia utilizadas para la elaboración de los indicadores de mortalidad que se presentan anualmente, a partir de los datos de los registros individualizados de mortalidad del Instituto Nacional de Estadística (INE).

Las poblaciones utilizadas con anterioridad, las únicas disponibles en su momento con el nivel de desagregación requerido, habían sido las elaboradas por el Servicio de Cáncer del Centro Nacional de Epidemiología (CNE). Estas poblaciones habían sido calculadas por interpolación polinómica sobre la base de censos y padrones, teniendo al de 1991 como último pivote. La publicación por el INE de las proyecciones del censo de 1991 hasta el año 2005 (1) y de las poblaciones calculadas de 1981 a 1991 (2), elaboradas con una metodología más ajustada, ha planteado la sustitución de las del CNE, por ser las del INE de reconocida referencia y generalizada utilización.

Por ello se presenta la mortalidad en España en 1995, último año disponible, con los indicadores elaborados a partir de las poblaciones del INE. Pero, como el cotejo de las poblaciones del CNE con las del INE ha puesto de manifiesto desviaciones importantes entre ambas en este decenio, en las estimaciones de los grupos de 35 a 64 años, se facilitan igualmente los indica-

dores básicos desde 1989 y los del periodo de referencia para la valoración del cambio, todos ellos reelaborados con la nuevas poblaciones.

El lector podrá apreciar en el cotejo con informes anteriores (3-11) que el cambio de denominadores afecta a todos los indicadores pero hay que resaltar que no se han detectado cambios sensibles ni en los patrones de causas de muerte descritos, ni en las tendencias señaladas, tanto para los indicadores crudos como para los estandarizados por edad.

La única excepción a destacar es el pequeño aumento de la mortalidad del grupo de edad de 45 a 54, que se señaló por primera vez en 1994 (11) y que no se confirmó en la serie recalculada con las nuevas poblaciones. Para este grupo de edad en concreto, las estimaciones poblacionales del CNE no solo eran inferiores a las del INE, sino que presentaban una evolución divergente a partir de 1991.

En 1995 fallecieron en España 343.943 (excluidos los fallecidos residentes en el extranjero), de los cuales 182.847 eran hombres y 161.096 mujeres, produciéndose un aumento global de un 2,4% en relación a los fallecidos en 1994.

Estas defunciones se traducen en unas tasas de mortalidad de 952,8 por 100.000 hombres y de 804,7 por 100.000

Tabla 1. España. Mortalidad general y años potenciales de vida perdidos. Media anual 1980/1982 y 1989 a 1995 Tasas crudas y estandarizadas por edad a la población europea por 100.000 hab. Porcentaje de cambio

Hombres	Media 1980-82	1989	1990	1991	1992	1993	1994	1995
<i>población-INE</i>	18.520.306*	19.011.908	19.031.743	19.059.987	19.101.888	19.137.799	19.165.397	19.190.537
Defunciones	151.934	171.255	175.815	178.432	176.075	179.505	178.495	182.847
Tasa cruda mortalidad	820,4	900,8	923,8	936,2	921,8	938,0	931,3	952,8
Tasa estand. mortalidad	1003,7	938,1	943,2	935,8	905,3	905,2	882,9	886,3
Tasa estand. APVP ₍₁₎	7863,7	7379,5	7427,6	7487,8	7303	7060	6842,6	6768,6
% de cambio								
		80-82 a 89	89 a 90	90 a 91	91 a 92	92 a 93	93 a 94	94 a 95
<i>población-INE</i>		2,65	0,10	0,15	0,22	0,19	0,14	0,13
Defunciones		12,72	2,66	1,49	-1,32	1,95	-0,56	2,44
Tasa cruda mortalidad		9,80	2,56	1,34	-1,54	1,76	-0,71	2,30
Tasa estand. mortalidad		-6,35	0,54	-0,79	-3,25	-0,02	-2,46	0,38
Tasa estand. APVP ₍₁₎		-6,16	0,65	0,81	-2,47	-3,33	-3,08	-1,08
Mujeres	Media 1980-82	1989	1990	1991	1992	1993	1994	1995
<i>población-INE</i>	19.221.154*	19.780.453	19.819.579	19.859.923	19.906.035	19.948.280	19.984.068	20.019.174
Defunciones	136.974	151.989	155.992	157.997	154.045	158.732	157.746	161.096
Tasa cruda mortalidad	712,6	768,4	787,1	795,6	773,9	795,7	789,4	804,7
Tasa estand. mortalidad	624,5	546,6	543,6	535,7	510,2	511,9	496,1	493,1
Tasa estand. APVP ₍₁₎	4179,8	3356,7	3353,9	3294,1	3184,3	3088,8	2969,7	2919,9
% de cambio								
		80-82 a 89	89 a 90	90 a 91	91 a 92	92 a 93	93 a 94	94 a 95
<i>población-INE</i>		2,91	0,20	0,20	0,23	0,21	0,18	0,18
Defunciones		10,96	2,63	1,29	-2,50	3,04	-0,62	2,12
Tasa cruda mortalidad		7,82	2,43	1,08	-2,73	2,82	-0,80	1,94
Tasa estand. mortalidad		-12,48	-0,54	-1,46	-4,75	0,33	-3,09	-0,60
Tasa estand. APVP ₍₁₎		-19,69	-0,08	-1,78	-3,33	-3,00	-3,86	-1,68

* Población año 1981.

(1) APVP entre 0-70 años. En anteriores informes, este indicador había sido calculado de 1-70 años. Las poblaciones calculadas por el INE no desagregan los menores de 1 año.

mujeres, lo que supone un aumento de 2,3% y 1,9% respectivamente, en relación al año anterior.

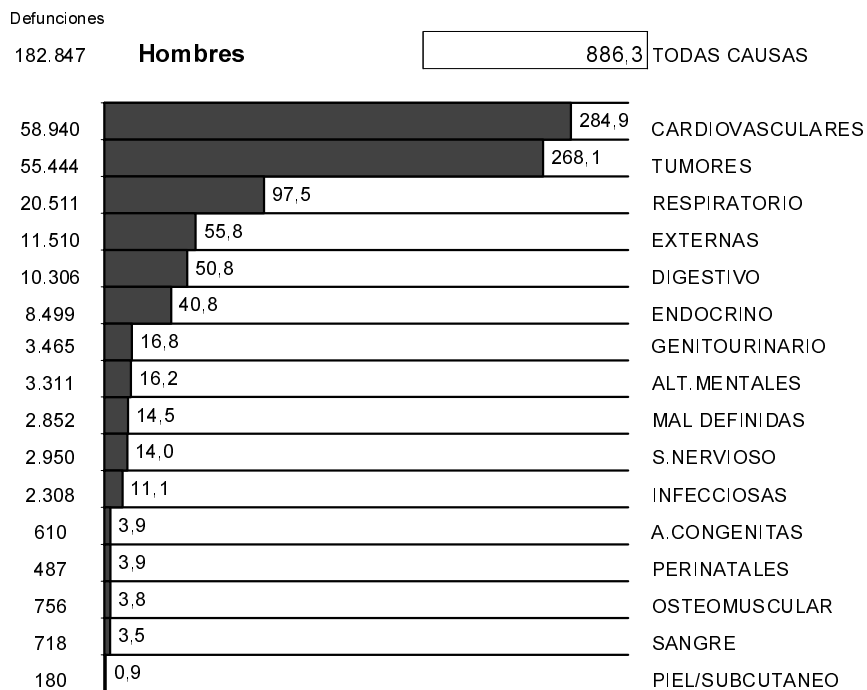
A efectos comparativos, las tasas de mortalidad por 100.000 habitantes, ajustadas por edad por la población europea, fueron 886,3 en hombres y 493,1 en mujeres, que representan un aumento de un 0,4% y un descenso de un 0,6% respectivamente, en relación a 1994 (cuadro 1). En relación a 1989, la tendencia de las tasas ajustadas de mortalidad ha sido decreciente en ambos sexos y algo más acusada en los hombres. Respecto a la media anual del periodo 1980-1982, las tasas ajustadas han descendido un 11,7% en los hombres y un 21% en las mujeres (gráfico1-tabla 1).

La mortalidad según los **grandes grupos** de la Clasificación Internacional de Enfermedades (9ª Revisión) destaca, como en años anteriores, a las *Enfermedades Cardiovasculares*, *los Tumores* y *las Enfermedades Respiratorias* como los tres principales responsables de la mortalidad en ambos sexos. El grupo de causas *Externas* sigue teniendo mayor importancia relativa en los hombres, ocupando el cuarto lugar, siendo el sexto en importancia en las mujeres (gráfico 1).

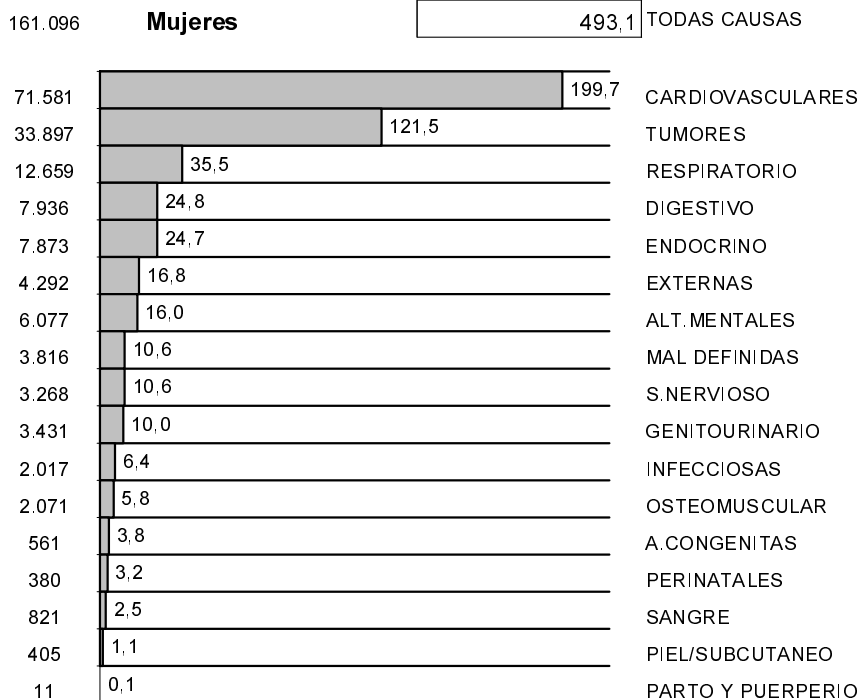
En 1995, sigue el descenso en ambos sexos de la mortalidad por *Enfermedades Cardiovasculares*, *Enfermedades del Aparato Digestivo* y *de las causas mal definidas*. La mortali-

Gráfico 1. Mortalidad por grandes grupos CIE-9. España 1995

Tasas por 100.000hab. ajustadas por edad a la población europea



%del Total	% de cambio de la tasa			Tendencia 1989-1995	
	1994/95	1989/95	80-82/95	b	r2
100,00	0,4	-5,5	-11,7	-10,96	0,89
32,14	-1,3	-14,8	-33,1	-9,03	0,96
30,25	0,3	4,6	19,3	2,17	0,96
11,00	5,4	-1,1	-6,7	-1,13	0,33
6,29	-1,3	-22,5	-8,3	-3,00	0,96
5,73	-3,3	-16,7	-25,8	-1,78	0,99
4,60	9,3	64,5	122,0	2,56	0,99
1,89	-0,1	-18,9	-22,1	-0,71	0,98
1,83	5,7	57,1	363,7	0,94	0,99
1,63	-3,5	-24,0	-56,1	-0,77	0,98
1,58	2,3	18,8	33,9	0,36	0,89
1,25	5,7	-2,4	-19,6	-0,11	0,28
0,44	-14,2	-13,6	-36,9	-0,08	0,23
0,44	-10,2	-30,9	-58,1	-0,32	0,85
0,42	-5,3	-12,4	248,1	-0,11	0,58
0,39	0,6	14,6	55,2	0,05	0,33
0,10	17,3	10,0	125,6	0,00	0,00



%del Total	% de cambio de la tasa			Tendencia 1989-1995	
	1994/95	1989/95	80-82/95	b	r2
100,0	-0,6	-9,8	-21,0	-9,98	0,94
40,5	-2,7	-18,8	-35,7	-8,04	0,98
24,6	-0,9	-0,6	2,7	-0,08	0,07
7,2	4,7	-8,0	-29,4	-0,95	0,60
5,0	-1,5	-12,0	-19,6	-0,62	0,96
5,0	1,3	3,7	6,0	0,15	0,26
3,4	4,6	-19,6	-22,9	-0,85	0,90
3,2	8,9	93,2	756,7	1,17	0,95
2,2	-5,5	-27,2	-59,8	-0,55	0,88
2,1	5,5	35,1	44,5	0,42	0,91
2,0	-3,2	-18,3	-5,4	-0,34	0,94
1,3	2,1	5,8	-8,6	0,05	0,75
1,2	4,9	-9,9	260,2	-0,15	0,81
0,8	-4,8	-1,0	-30,9	0,00	0,00
0,7	2,6	-28,0	-52,6	-0,25	0,86
0,5	9,3	21,6	43,4	0,06	0,66
0,2	7,8	-1,8	105,6	-0,01	0,04
0,0	-16,7	-16,7	-84,4	0,00	0,22

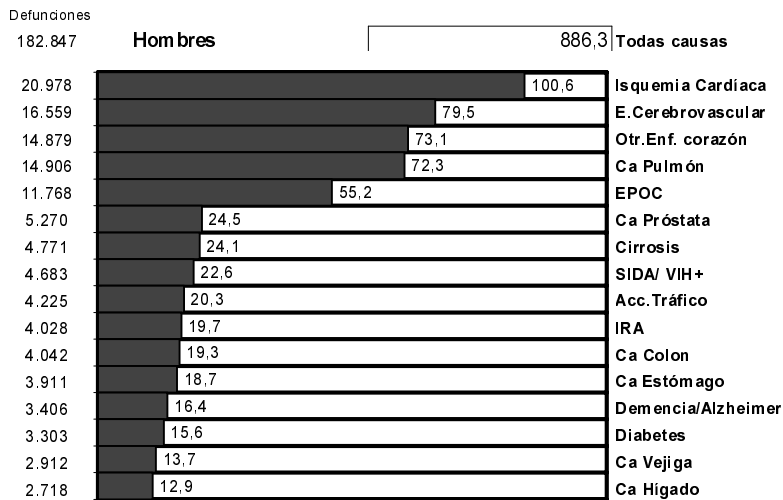
Tabla 2. Patrón de las principales causas de muerte. España 1989-1995

	Número de orden decreciente según la tasa ajustada por edad a la población europea								% todas causas		
	1980-82	1989	1990	1991	1992	1993	1994	1995	1995	1989	1980-82
HOMBRES											
Isquemia Cardíaca	3	1	1	1	1	1	1	1	11,35	11,00	11,24
E.Cerebrovascular	1	2	2	2	2	2	2	2	8,97	10,70	13,84
Otr.Enf. corazón	2	3	3	3	3	3	3	3	8,25	9,64	11,60
Ca Pulmón	4	4	4	4	4	4	4	4	8,16	7,09	5,14
EPOC	8	5	5	5	5	5	5	5	6,23	5,60	3,60
Ca Próstata	11	10	9	8	8	7	7	6	2,76	2,37	2,16
Cirrosis	7	6	6	6	6	6	6	7	2,71	3,31	3,65
SIDA/ VIH+		21	21	18	16	12	10	8	2,55	0,59	0,00
Acc.Tráfico	10	7	7	7	7	8	9	9	2,29	3,27	2,27
IRA	6	9	8	10	10	9	11	10	2,23	2,37	3,70
Ca Colon	17	14	13	13	11	11	12	11	2,17	1,46	0,81
Ca Estómago	9	8	10	9	9	10	8	12	2,11	2,40	2,74
Demencia/Alzheimer	53	19	18	17	18	17	14	13	1,85	0,97	0,15
Diabetes	12	12	12	12	13	13	13	14	1,75	1,76	1,58
Ca Vejiga	15	15	15	15	15	14	15	15	1,54	1,43	1,12
Ca Hígado	14	16	16	16	17	18	17	16	1,46	1,42	1,35
Enf.Renal	13	13	14	14	14	16	16	17	1,39	1,66	1,41
Suicidio	19	17	17	19	19	19	19	18	1,31	1,25	0,77
Arteriosclerosis	5	11	11	11	12	15	18	19	1,11	2,26	3,85
Ca Boca/Faringe	27	20	20	21	21	21	20	20	1,09	0,93	0,62
Ca Laringe	16	18	19	20	20	20	21	21	1,05	1,11	1,08

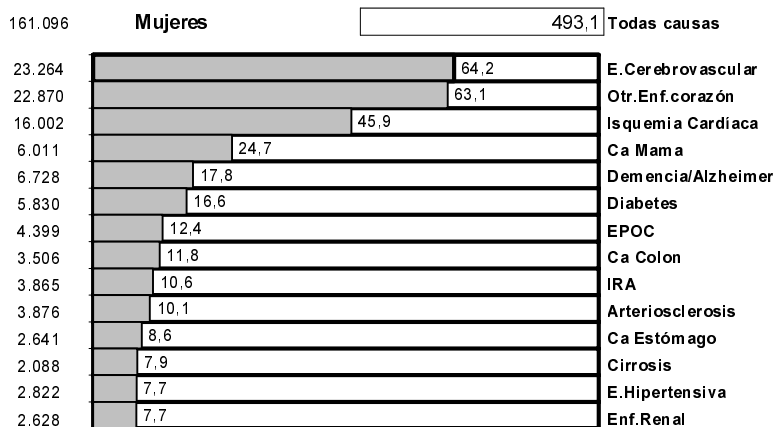
	Número de orden decreciente según la tasa ajustada por edad a la población europea								% todas causas		
	1980-82	1989	1990	1991	1992	1993	1994	1995	1995	1989	1980-82
MUJERES											
E.Cerebrovascular	1	1	1	1	1	1	1	1	13,03	15,54	19,06
Otr.Enf.corazón	2	2	2	2	2	2	2	2	12,80	14,28	14,37
Isquemia Cardíaca	3	3	3	3	3	3	3	3	9,32	8,44	7,99
Ca Mama	7	4	4	4	4	4	4	4	5,01	4,41	3,10
Demencia/Alzheimer	39	13	9	8	6	6	6	5	3,61	1,59	0,22
Diabetes	6	6	5	5	5	5	5	6	3,37	3,62	3,36
EPOC	9	7	8	7	8	8	7	7	2,51	2,42	2,01
Ca Colon	16	11	11	10	9	9	8	8	2,40	1,83	1,03
IRA	5	8	7	9	10	10	10	9	2,16	2,40	3,87
Arteriosclerosis	4	5	6	6	7	7	9	10	2,05	3,89	5,51
Ca Estómago	8	9	10	11	11	11	11	11	1,75	1,95	2,21
Cirrosis	10	10	12	12	13	13	12	12	1,60	1,92	1,92
E.Hipertensiva	18	17	17	16	15	15	15	13	1,57	1,00	0,86
Enf.Renal	13	12	13	13	12	12	13	14	1,56	1,83	1,41
Ca Utero	11	15	15	15	14	14	14	15	1,41	1,41	1,52
Ca Ovario	23	19	19	18	17	17	16	16	1,25	0,92	0,55
Ca Pulmón	17	18	18	19	18	18	18	17	1,17	0,93	0,89
Acc.Tráfico	15	14	14	14	16	16	19	18	1,13	1,53	1,09
Ca Páncreas	22	20	20	20	19	19	17	19	1,06	0,89	0,61
SIDA/ VIH+		21	21	21	21	21	21	20	1,03	0,22	0,00
Ca Hígado	12	16	16	17	20	20	20	21	1,03	1,16	1,42

Gráfico 2. Principales causas de muerte. España 1995

Tasas por 100.000hab. ajustadas por edad a la población europea

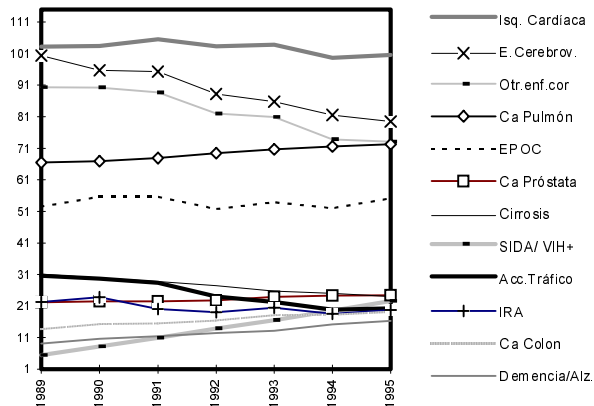


% Todas causas	% de cambio de la tasa			Tendencia 1989-1995	
	1995	1994/95	1989/95	b	r2
100	0,4	-5,5	-11,7	-10,96	0,89
11,4	0,9	-2,5	-10,8	-0,61	0,43
9,0	-2,5	-20,8	-42,8	-3,59	0,98
8,3	-1,0	-19,1	-37,2	-3,30	0,94
8,2	0,9	8,7	40,2	1,05	0,98
6,2	6,1	5,2	52,9	-0,03	0,00
2,8	0,4	10,1	13,3	0,42	0,90
2,7	-4,1	-22,6	-34,4	-1,21	0,99
2,6	15,5	311,7		2,84	1,00
2,3	1,8	-33,9	-11,1	-2,04	0,94
2,2	6,1	-11,5	-46,8	-0,63	0,54
2,2	5,5	40,9	137,3	0,90	0,96
2,1	-7,0	-16,8	-32,2	-0,53	0,86
1,8	7,7	79,2	990,7	1,16	0,98
1,8	2,3	-5,6	-1,8	-0,22	0,59
1,5	-3,3	1,6	21,5	0,13	0,40
1,5	4,2	-2,6	-4,5	-0,04	0,09



% Todas causas	% de cambio de la tasa			Tendencia 1989-1995	
	1995	1994/95	1989/95	b	r2
100	-0,6	-9,8	-21,0	-9,98	0,94
13,0	-7,3	-24,4	-46,0	-3,35	0,98
12,8	-1,4	-19,2	-29,7	-2,70	0,94
9,3	2,5	-0,5	-8,0	-0,18	0,28
5,0	0,4	2,4	27,3	0,13	0,50
3,6	10,4	104,2	1179,9	1,38	0,96
3,4	-2,7	-16,0	-20,7	-0,55	0,90
2,5	1,1	-6,4	-1,4	-0,24	0,56
2,4	-0,8	18,1	83,8	0,36	0,94
2,2	4,4	-18,8	-56,0	-0,56	0,71
2,0	-12,7	-52,5	-70,7	-1,86	1,00
1,8	-3,1	-19,1	-37,5	-0,34	0,96
1,6	-3,7	-24,9	-34,3	-0,44	0,98
1,6	9,0	41,3	43,1	0,34	0,87
1,6	-4,1	-23,0	-13,0	-0,35	0,95

1989-1995 hombres



1989-1995 mujeres

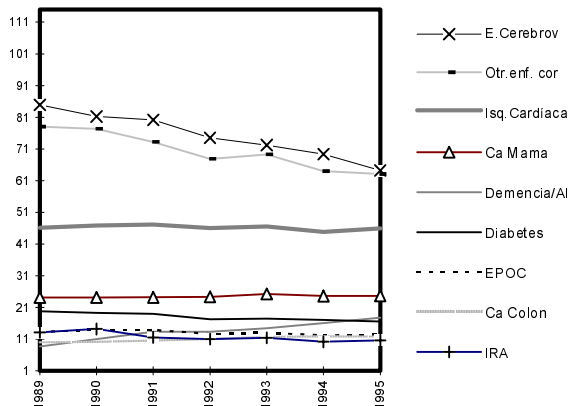
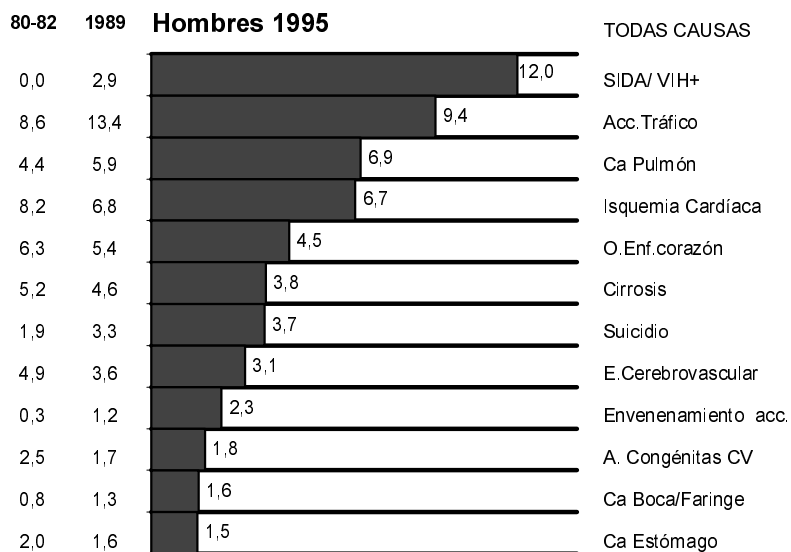
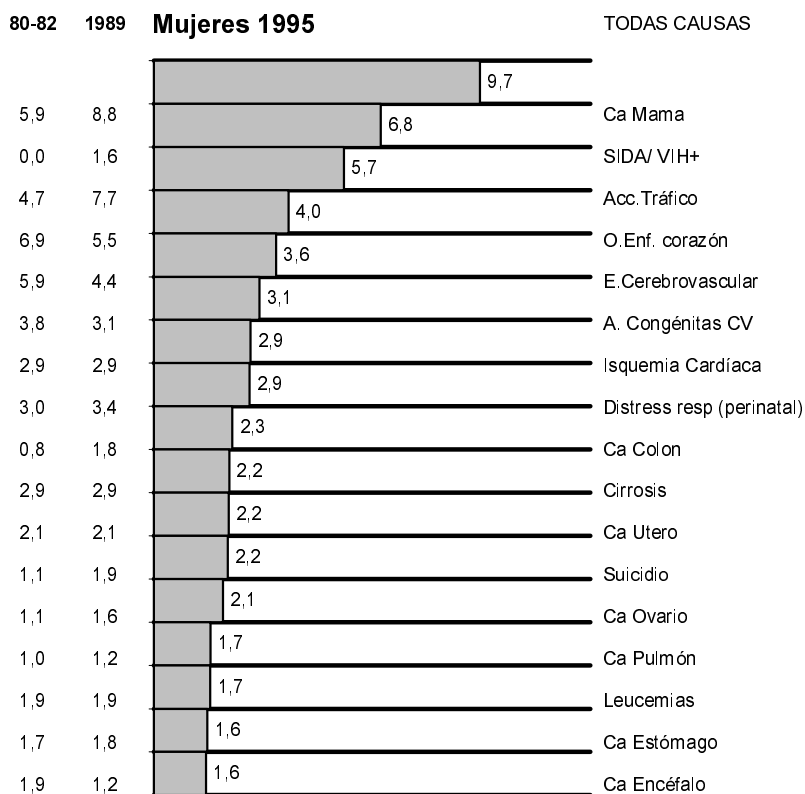


Gráfico 3. Principales causas de años potenciales de vida perdidos (entre 0 y 70 años). España 1995

Porcentaje del total de APVP, según tasas por 100.000hab. ajustadas por edad a la población europea



N° orden			Tasa APVP	% de cambio de la tasa			Tendencia 1989-1995	
95	89	80-82	1995	1994 a 1995	1989 a 1995	1980-82 a 1995	b	r2
			6768,6	-1,1	-8,3	-13,9	-122,5	0,8
1	8		814,8	14,4	275,5		99,1	1,00
2	1	1	632,9	0,3	-36,2	-6,6	-71,1	0,93
3	3	6	466,1	2,6	7,8	35,5	5,2	0,94
4	2	2	454	-1,4	-9,6	-29,8	-8,5	0,66
5	4	3	307,3	-0,8	-22,8	-37,9	-16,8	0,79
6	5	4	255	-4,2	-24,4	-37,3	-13,9	0,99
7	7	12	252,1	-1,5	3,6	66,4	4,0	0,31
8	6	5	209	0,2	-21,3	-46,2	-9,4	0,89
9	16	51	156,3	0,0	75,2	564,9	10,0	0,62
10	10	8	119,5	-18,6	-5,3	-39,0	-0,2	0,00
11	15	25	106	-3,6	9,2	60,7	2,0	0,56
12	11	11	102,9	-11,3	-13,9	-34,3	-1,9	0,54



N° orden			Tasa APVP	% de cambio de la tasa			Tendencia 1989-1995	
95	89	80-82	1995	1994 a 1995	1989 a 1995	1980-82 a 1995	b	r2
			2919,9	-1,7	-13,0	-30,1	-81,6	0,96
1	1	3	283,8	-1,4	-4,4	15,5	-1,6	0,36
2	16	91	197,5	9,8	279,1		25,9	0,98
3	2	4	165,4	5,5	-35,9	-15,3	-17,9	0,93
4	3	1	117,5	-7,6	-36,7	-59,2	-11,4	0,99
5	4	2	106,4	-8,7	-28,2	-56,9	-7,3	0,91
6	6	5	91,9	-2,2	-10,9	-42,6	-0,9	0,03
7	8	9	84,4	-4,3	-12,9	-30,6	-2,1	0,90
8	5	8	83,4	18,3	-26,3	-33,1	-7,8	0,77
9	13	27	68,3	6,4	13,1	101,8	1,5	0,72
10	7	10	65,6	-2,5	-32,4	-45,4	-5,9	0,93
11	10	11	65,3	-1,5	-9,2	-26,8	-1,0	0,90
12	11	22	64,4	3,7	-0,2	41,5	-0,6	0,09
13	15	23	60,3	-2,5	13,8	37,1	1,1	0,70
14	20	24	49,4	6,7	26,3	16,8	1,5	0,74
15	12	12	48,9	-16,9	-24,0	-39,4	-2,4	0,61
16	14	15	46,5	-11,8	-20,9	-35,7	-1,5	0,74
17	19	13	45,6	-9,3	10,4	-41,2	1,3	0,55

dad por Tumores continúa aumentando en los hombres y está estabilizada en las mujeres. Sigue aumentando en ambos sexos la mortalidad por *Enfermedades de las Glándulas Endocrinas, de la Nutrición, del Metabolismo y Trastornos de la Inmunidad, por Trastornos Mentales y por Enfermedades del Sistema Nervioso*. La mortalidad por las *Enfermedades Respiratorias*, que había descendido en relación al 89, aumentó significativamente en relación a 1994, en torno a un 5%, en ambos sexos. Las causas *Externas*, en descenso desde el 89, aumentan un 4% en las mujeres, en 1995. Se han producido 11 defunciones en el grupo de *Enfermedades del Embarazo, Parto y Puerperio* (13 defunciones en 1994).

Las **principales causas de muerte en 1995**, considerando aquellas que representan al menos un 1,5% de la mortalidad general, se presentan en el gráfico 2-tabla 2 y, en el gráfico 3, la evolución de las más relevantes desde 1989.

En relación con el año anterior, destaca el aumento significativo, en ambos sexos, de la mortalidad por *Demencia/Alzheimer* (8%-11%); de la mortalidad por *SIDA* (16%), *Enfermedad Pulmonar Obstructiva Crónica (EPOC)* e *Infección Respiratoria Aguda (IRA)* (6%, ambas) y *cáncer de Colon* (6%) en los hombres y de la *Enfermedad Hipertensiva* (9%) en las mujeres. Han disminuido significativamente la *Arteriosclerosis* en ambos sexos (20% en hombres, 13% en mujeres), el *cáncer de Estómago* en los hombres (7%) y la *Enfermedad Cerebrovascular (ECV)* en las mujeres (7%).

En relación al inicio de los años 80, disminuyó significativamente en ambos sexos la mortalidad por *Arteriosclerosis, IRA, ECV, otras Enfermedades del Corazón, Cirrosis, cáncer de Estómago, Isquemia cardíaca, Accidentes de Tráfico y Enfermedad Renal; además en mujeres disminuyó la mortalidad por Diabetes y cáncer de Utero* (27%). Aumentó de forma significativa en ambos sexos la mortalidad por *Demencia/Alzheimer, cáncer de Colon, Enfermedad Hipertensiva* (22% hombres; 43% mujeres); en hombres por *cáncer de Pulmón, cáncer de Próstata y cáncer de Vejiga* y en mujeres por *cáncer de Mama y de Ovario* (79%).

En el cuadro 2 puede verse el patrón de principales causas de muerte, consideradas aquellas con mortalidad proporcional igual o mayor del 1%, en 1980-82 y su evolución desde 1989 a 1995.

Desde 1989, en los hombres, las cinco primeras causas de muerte: *Isquemia cardíaca, ECV, otras Enfermedades del Corazón, cáncer de Pulmón y EPOC*, se mantienen como tales en todo el periodo. Destaca el *SIDA* que pasa de ser la 21ª en 1989, a ser la 8ª causa de muerte en 1995. El *cáncer de Próstata* del 10º lugar ha pasado al 6º, mientras que los *Accidentes de Tráfico* disminuyen lentamente, de un 7º a un 9º lugar en importancia.

En las mujeres, la mortalidad por *ECV, otras Enfermedades del Corazón, Isquemia cardíaca y cáncer de Mama* han sido, consistentemente en el periodo, las cuatro

primeras causas de muerte. Ha sido llamativo el ascenso de la mortalidad por *Demencia/Alzheimer*, que ha sustituido el lugar que ocupaba la mortalidad por *Arteriosclerosis* (de un 13º lugar en 1989, es ya la 5º causa de muerte en mujeres en 1995). Así mismo ha aumentado en ambos sexos la importancia del *cáncer de Colon*, especialmente en las mujeres, en las que constituye, en 1995, la 8ª causa de muerte.

En relación a 1980-82, el patrón de principales causas ha variado de forma más importante:

En ambos sexos, la *ECV* era primera causa, seguida de otras *Enfermedades del Corazón e Isquemia cardíaca*; en los hombres, el *cáncer de Pulmón* ya era 4ª causa de muerte mientras que en las mujeres era la *Arteriosclerosis*, siendo el *cáncer de Mama* 7ª causa.

Destaca el importante ascenso de la *Demencia/Alzheimer* y del *cáncer de Colon* en ambos sexos, del *cáncer de Mama y de Ovario* en mujeres y del *cáncer de Boca/Faringe* y de *Laringe* en hombres. Señalar así mismo el descenso de la *Arteriosclerosis, IRA, cáncer de Estómago, cáncer de Hígado* en ambos sexos y del *cáncer de Utero* en mujeres.

Las **principales causas de años potenciales de vida perdidos (APVP)**, entre las edades de 0 a 70 años, se presentan en el gráfico 3.

En 1995 las tasas de APVP totales se han mantenido estables respecto a 1994. En relación a 1980-82 y a 1989, la tasa de APVP ha descendido, de forma más acusada en mujeres.

El *SIDA* es la primera causa de APVP en hombres y la segunda en mujeres después del *cáncer de Mama*. Los *Accidentes de Tráfico* son segunda y tercera causa respectivamente.

En relación al año anterior, destaca el aumento de la tasa de APVP por *Accidentes de Tráfico* en las mujeres (10%), por *SIDA* (14% en hombres; 10% en mujeres), por *cáncer de Colon* (6% en ambos sexos), por *cáncer de Pulmón* (3% en hombres; 7% en mujeres), así como el descenso del *cáncer de Estómago* en ambos sexos.

Desde 1980-82 señalar especialmente la aparición del *SIDA* y el aumento del *Envenenamiento accidental* y del *cáncer de Boca/Faringe* en los hombres, del *cáncer de Ovario* en las mujeres y del *Suicidio, cáncer de Pulmón y de Colon*, en ambos sexos.

En relación a 1989, han adquirido mayor relevancia en el patrón de APVP, sobre todo el *SIDA*, destacando nuevamente el aumento del *Envenenamiento accidental* en los hombres y del *cáncer de Colon y de Pulmón* en las mujeres.

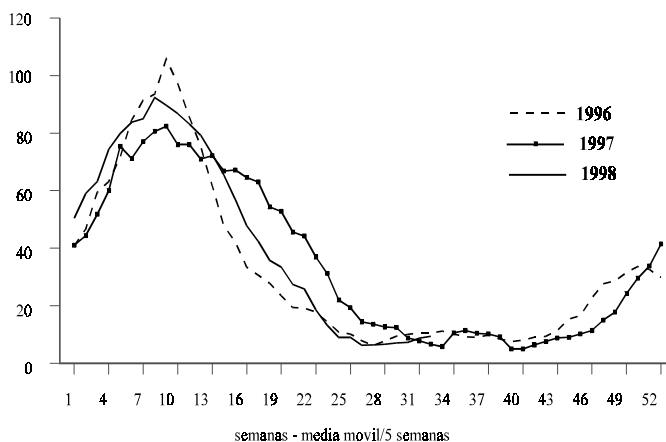
Nota: Continua en el Boletín siguiente 1998/Vol. 6/N.º 12

2. Rotavirus en España. Notificaciones al Sistema de Información Microbiológica

El número de notificaciones de infección por rotavirus realizadas al Sistema de Información Microbiológica (SIM), en las 32 primeras semanas de 1998, ha sido un 5,6% más bajo que el notificado en el mismo periodo de tiempo del año anterior, manteniéndose constante el número de laboratorios declarantes. La distribución estacional sigue el patrón esperado, con un máximo de casos notificados a finales de in-

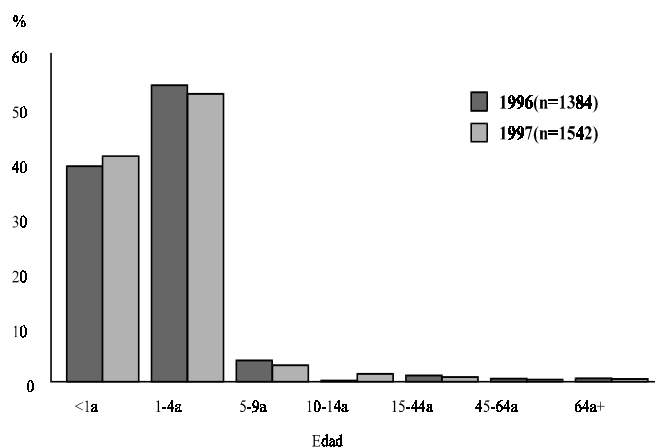
vierno (semana 9). Este pico de 1998 ha sido más elevado que el año anterior pero el rápido ascenso y descenso de la curva ha ocasionado que el número de notificaciones registradas sea menor en este último año.(figura 1). La distribución porcentual de las notificaciones por grupos de edad no ha variado en ambos años (figura 2), y la mayoría (94%) se acumula en el grupo de menores de 5 años.

Figura 1. Infecciones por Rotavirus
Casos notificados al SIM. 1996-1998 (sem. 32)



Centro Nacional de Epidemiología. ISCIII

Figura 2. Infecciones por Rotavirus. Casos notificados al SIM. Distribución por grupos de edad (%). Años 1996 y 1997



Centro Nacional de Epidemiología. ISCIII

SITUACIÓN GENERAL. ESTADO DE LAS ENFERMEDADES DE DECLARACIÓN OBLIGATORIA EN LA SEMANA QUE TERMINÓ EL 2 DE MAYO DE 1998

ENFERMEDADES	CÓDIGO OMS 9 REV 1975	CASOS DECLARADOS Sem. 17		ACUMULACIÓN DE CASOS		MEDIANA 1993-1997		ÍNDICE EPIDÉMICO (1)	
		1998	1997	1998	1997	Sem.17	Acum. casos	Sem.17	Acum. C.
Enfermedades de transmisión alimentaria									
Botulismo	005.1	0	0	0	2				
Cólera	001	0	0	0	0				
Disentería	004	2	3	43	38	3	38	0,67	1,13
F. tifoidea y paratifoidea	002	3	6	73	94	9	157	0,33	0,46
Triquinosis	124	0	0	0	10				
Enfermedades de transmisión respiratoria									
Enfermedad Meningocócica	036	20	50	487	1.173	22	480	0,91	1,01
Gripe	487	20.570	24.651	1.825.527	1.785.925	30.363	1.785.925	0,68	1,02
Legionelosis	482.8	3	1	74	40				
Meningitis tuberculosa	013.0,320.4	2	3	23	27				
Tuberculosis respiratoria	011	178	191	2.916	3.407	225	3.309	0,79	0,88
Varicela	052	5.782	7.962	74.515	75.166	7.962	91.975	0,73	0,81
Enfermedades de transmisión sexual									
Infección gonocócica	098.0,098.1	32	55	1.195	864	103	1.606	0,31	0,74
Sífilis	091	12	25	281	258	20	348	0,60	0,81
Enfermedades prevenibles por inmunización									
Difteria	032	0	0	0	0				
Parotiditis	072	72	185	987	3.376	185	3.365	0,39	0,29
Poliomielitis	045	0	0	0	0				
Rubeola	056	38	188	401	2.067	218	2.356	0,17	0,17
Sarampión	055	21	59	205	869	212	2.927	0,10	0,07
Tétanos	037	1	2	11	12				
Tos Ferina	033	16	32	77	405	78	1.415	0,21	0,05
Hepatitis víricas									
Hepatitis A	070.0,070.1	35	33	1.053	634				
Hepatitis B	070.2,070.3	33	31	355	415				
Otras hepatitis víricas	070	77	70	640	1.260				
Zoonosis									
Brucelosis	023	41	51	546	718	68	923	0,60	0,59
Rabia	071	0	0	0	0				
Enfermedades importadas									
Fiebre amarilla	060	0	0	0	0				
Paludismo	084	8	4	90	88				
Peste	020	0	0	0	0				
Tifus exantemático	080	0	0	0	0				
Enfermedades declaradas sistemas especiales									
Lepra	030	0	0	4	4				
Rubéola congénita	771.0	0	0	0	0				
Sífilis congénita	090	0	0	1	3				
Tétanos neonatal	771.3	0	0	0	0				

COMENTARIO GENERAL

Durante la presente semana las siguientes rúbricas han presentado:

* Un I.E. superior o igual a 1,25:

* Un I.E. inferior o igual a 0,75:

Disentería (0,67). F. tifoidea y paratifoidea (0,33). Gripe (0,68). Varicela (0,73). Infección gonocócica (0,31). Sífilis (0,60). Parotiditis (0,39). Rubéola (0,17). Sarampión (0,10). Tos Ferina (0,21). Brucelosis (0,60).

* Las restantes rúbricas han presentado una incidencia normal.

Hay que destacar 8 caso(s) de paludismo importado(s).

(1) Índice epidémico para una enfermedad dada es la razón entre los casos presentados en la semana correspondiente (o los casos acumulados hasta dicha semana si se trata de I.E. acumulado) y los casos que se esperan o prevén (mediana del quinquenio anterior) para la misma semana. Si el valor del índice se encuentra entre 0,76 y 1,24 la incidencia se considera normal, si es menor o igual a 0,75 incidencia baja, si es mayor o igual a 1,25 incidencia alta. En enfermedades de baja incidencia este índice no es de utilidad dado que pequeñas oscilaciones en el número de casos producen grandes variaciones en dicho índice.

RESULTADOS DE LAS PRINCIPALES IDENTIFICACIONES BACTERIANAS DECLARADAS AL SISTEMA DE INFORMACIÓN MICROBIOLÓGICA EN LA SEMANA 17 QUE TERMINÓ EL 2 DE MAYO DE 1998

ENFERMEDAD/AGENTE	IDENTIFICACIONES DECLARADAS EN LA SEMANA 17		ACUMULACIONES HASTA LA SEMANA 17	
	1998	1997	1998	1997
Bacteriemias	54	57	960	847
-A.anitratus	0	0	12	2
-A.baumannii	0	1	10	8
-A.hydrophila	0	0	0	1
-A.sobria	0	0	0	1
-B.fragilis	0	2	4	12
-C.perfringens	0	0	1	3
-E.cloacae	1	1	26	9
-E.coli	14	12	177	180
-E.faecalis	2	3	37	43
-E.faecium	0	0	3	3
-H.influenzae	0	0	6	6
-H.influenzae b	0	0	3	2
-K.pneumoniae	1	1	19	17
-L.monocytogenes	0	0	3	7
-Listeria sp.	1	0	1	0
-P.aeruginosa	0	0	25	31
-P.mirabilis	1	2	10	14
-S.agalactiae	0	0	13	18
-S.aureus	10	11	150	127
-S.epidermidis	9	2	101	53
-S.marcescens	0	1	5	9
-S.pneumoniae	0	3	59	73
-S.pyogenes	0	0	12	6
-Staphylococcus coag-	4	5	91	79
-Y.enterocolitica	0	0	1	1
.Múltiple	3	5	45	34
.Otras	8	8	146	108
Brucelosis	3	2	34	49
-B.melitensis	3	0	20	26
-Brucella sp.	0	2	14	23
E.T.S.: Gonococia	0	3	15	14
-N.gonorrhoeae	0	2	13	13
.Múltiple	0	1	2	1
E.T.S.: Sífilis	3	2	54	40
-T.pallidum	3	2	54	40
E.T.S.: otras	0	3	33	47
-C.trachomatis	0	3	33	47
F.tifoidea y paratifoidea	0	1	2	8
-S.typhi	0	1	2	8
Fiebre Q	3	8	51	64
-C.burnetii	3	8	51	64
Fiebre botonosa	0	0	7	6
-R.conorii	0	0	7	6
G.E.A.: Salmonelosis	82	70	1.323	978
-S.enteritidis	24	22	490	305
-S.hadar	0	0	4	2
-S.ohio	0	0	6	0
-S.typhimurium	15	16	279	207
-S.virchow	0	1	5	2
-Salmonella gr.B	12	6	121	99
-Salmonella gr.C	1	0	14	4
-Salmonella gr.C1	0	0	16	9
-Salmonella gr.C2	2	0	17	16
-Salmonella gr.D	7	3	46	73
-Salmonella sp.	16	20	288	230
.Múltiple	2	2	26	27
.Otras	3	0	11	4
G.E.A.: Shigelosis	4	2	28	25
-S.boydii	0	0	2	0
-S.disenteriae	0	0	1	1
-S.flexneri	2	0	8	10
-S.sonnei	2	2	17	14
G.E.A.: Vibrio	1	0	2	1
-V.cholerae NAG	0	0	0	1
-V.fluviialis	1	0	1	0
-V.parahaemoliticus	0	0	1	0
G.E.A.: otras bacterias	97	66	1.388	1.177
-A.caviae	3	6	48	38
-A.hydrophila	0	0	12	18
-A.sobria	0	0	3	1
-Aeromonas sp.	1	0	3	7
-C.coli	7	2	64	34
-C.difficile	0	0	8	17
-C.jejuni	62	36	845	708
-C.perfringens	0	0	1	0
-Campylobacter sp.	9	13	230	171
-E.coli	0	1	0	1
-E.coli EP	0	0	1	0
-E.coli 0157	0	0	0	1
-P.aeruginosa	0	0	0	1
-S.aureus	0	0	7	0

ENFERMEDAD/AGENTE	IDENTIFICACIONES DECLARADAS EN LA SEMANA 17		ACUMULACIONES HASTA LA SEMANA 17	
	1998	1997	1998	1997
-Y. enterocolitica	5	2	78	85
-Y. enterocolitica ser.03	7	0	43	25
.Múltiple	2	1	27	26
.Otras	1	5	18	44
Infecciones respiratorias	16	38	438	532
-A.anitratus	1	0	1	2
-A.baumannii	0	0	1	4
-B.catarrhalis	0	0	2	0
-C.pneumoniae	0	1	35	47
-Chlamydia sp.	0	1	2	1
-E.coli	0	0	6	2
-E.faecalis	0	0	2	1
-E.faecium	1	0	1	0
-H.influenzae	2	1	30	42
-H.influenzae b	0	0	4	1
-K.pneumoniae	0	0	0	1
-L.monocytogenes	0	0	0	1
-M.pneumoniae	0	12	72	119
-P.aeruginosa	0	2	8	9
-P.mirabilis	0	0	1	3
-S.agalactiae	0	0	1	0
-S.aureus	1	1	15	11
-S.marcescens	0	0	0	1
-S.pneumoniae	7	15	203	240
-S.pyogenes	1	2	21	20
-Staphylococcus coag-	1	0	1	1
.Múltiple	0	1	11	18
.Otras	2	2	21	8
Infección meningocócica	3	7	65	135
-N.meningitidis	0	1	3	9
-N.meningitidis gr.A	0	0	0	1
-N.meningitidis gr.B	3	2	40	49
-N.meningitidis gr.C	0	4	19	73
.Otras	0	0	3	3
Legionelosis	0	1	36	32
-L.pneumophila	0	1	36	32
Leptospirosis	0	0	5	2
-Leptospira sp.	0	0	5	2
Mening.no meningocócicas	1	0	62	63
-A.anitratus	0	0	0	2
-A.baumannii	0	0	1	1
-E.coli	0	0	2	1
-E.faecalis	0	0	1	1
-H.influenzae	0	0	5	4
-H.influenzae b	0	0	0	3
-K.pneumoniae	0	0	0	1
-L.monocytogenes	0	0	2	2
-M.pneumoniae	0	0	0	1
-S.agalactiae	0	0	3	1
-S.aureus	0	0	4	2
-S.epidermidis	0	0	0	1
-S.pneumoniae	1	0	34	34
-S.pyogenes	0	0	1	0
-Staphylococcus coag-	0	0	5	2
.Múltiple	0	0	3	3
.Otras	0	0	1	4
Micobacterias	35	53	777	898
-M.africanum	0	0	1	0
-M.bovis	0	0	1	3
-M.tuberculosis	35	52	775	894
.Múltiple	0	1	0	1
Micobacterias atípicas	7	4	88	93
-M.avium/intracelular	0	2	20	42
-M.fortuitum	0	0	6	2
-M.gordonae	0	0	5	0
-M.kansasii	6	2	45	32
-M.marinum	0	0	4	2
-M.xenopi	0	0	5	15
.Múltiple	0	0	1	0
.Otras	1	0	2	0
Micobacterias sp.	0	0	5	11
-Mycobacterium sp.	0	0	5	11
Psitacosis	0	0	2	3
-C.psittaci	0	0	2	3
Tos ferina	1	0	7	0
-B.pertussis	1	0	7	0
Tularemia	3	0	36	0
-F.Tularensis	3	0	36	0
N° DE LABORATORIOS DECLARANTES	37	36	46	44

RESULTADOS DE LAS PRINCIPALES IDENTIFICACIONES DE VIRUS, PARÁSITOS Y HONGOS DECLARADAS AL SISTEMA DE INFORMACIÓN MICROBIOLÓGICA EN LA SEMANA 17 QUE TERMINÓ EL 2 DE MAYO DE 1998

VIRUS	IDENTIFICACIONES DECLARADAS EN LA SEMANA 17		ACUMULACIONES HASTA LA SEMANA 17	
	1998	1997	1998	1997
Adenovirus	1	6	165	115
Adenovirus 40/41	0	0	4	0
Astrovirus	7	0	7	0
Citomegalovirus	0	9	85	50
Coxsackie B	0	0	1	1
ECHO	1	0	1	0
Enterovirus	25	10	71	68
Epstein-Barr	1	13	302	254
Gripe A	2	2	469	72
Gripe B	0	1	4	119
Gripe sp	5	0	2	1
Hepatitis A	1	5	95	70
Hepatitis B	29	2	29	19
Hepatitis C	2	13	423	203
Herpes simple	0	3	29	10
Herpes simple tipo 1	2	2	18	18
Herpes simple tipo 2	0	0	8	9
Papilomavirus	0	5	23	34
Parainfluenza	0	1	7	15
Parainfluenza 1	0	0	3	1
Parainfluenza 2	0	0	4	12
Parainfluenza 3	0	1	5	6
Paroditis	0	0	1	1
Parvovirus B 19	0	0	20	2
Reovirus	0	0	1	0
Respiratorio Sincitial	12	3	1.243	888
Rinovirus	0	0	1	2
Rotavirus	39	69	1.218	1.151
Rubéola	1	6	2	40
Sarampión	0	0	1	1
Varicela Zoster	1	0	15	13
Nº DE LABORATORIOS DECLARANTES	26	26	40	39

MICOSIS	IDENTIFICACIONES DECLARADAS EN LA SEMANA 17		ACUMULACIONES HASTA LA SEMANA 17	
	1998	1997	1998	1997
Cutáneas y Subcutáneas	4	12	199	164
-Aspergillus fumigatus	0	0	1	1
-Candida albicans	2	3	23	26
-Candida glabrata	0	0	3	3
-Candida guilliermondii	0	1	6	4
-Candida parapsilosis	1	3	48	24
-Candida sp	0	0	1	1
-Cryptococcus laurentii	0	0	1	1
-Epidermophyton floccosum	0	0	1	4
-Malassezia furfur	0	0	11	5
-Microsporium canis	1	1	30	16
-Microsporium gypseum	0	0	0	3
-Rhodotorula rubra	0	0	1	4
-Trichophit.mentagrophytes	0	1	16	14
-Trichophyton rubrum	0	2	26	27
.Múltiple	0	0	7	4
.Otras	0	1	24	27
Mucosas	7	5	70	66
-Aspergillus fumigatus	1	0	9	4
-Aspergillus glaucus	1	0	1	0
-Aspergillus niger	1	1	11	4
-Aspergillus sp.	0	0	3	8
-Candida albicans	0	2	8	9
-Candida glabrata	0	0	1	0
-Candida guilliermondii	0	0	0	1
-Candida parapsilosis	2	0	16	10
-Candida sp	0	0	0	2
.Múltiple	0	1	3	3
.Otras	2	1	18	25
Sistémicas	4	1	69	70
-Aspergillus fumigatus	0	0	3	7
-Aspergillus niger	0	0	1	0
-Aspergillus sp	0	0	1	0
-Candida albicans	2	1	27	25
-Candida glabrata	1	0	2	0
-Candida guilliermondii	0	0	0	1
-Candida parapsilosis	0	1	8	4
-Candida sp.	0	0	3	0
-Cryptococcus neoformans	0	0	6	7
-Cryptococcus sp.	0	0	1	0
-M.circinelloides	0	0	0	1
-P.variotii	0	0	0	1
-Pneumocystis carinii	1	1	14	16
-Scedosporium sp.	0	0	1	0
.Múltiple	0	0	0	1
.Otras	0	0	2	7
Nº DE LABORATORIOS DECLARANTES	5	8	20	20

PARÁSITOS	IDENTIFICACIONES DECLARADAS EN LA SEMANA 17		ACUMULACIONES HASTA LA SEMANA 17	
	1998	1997	1998	1997
Anisakis	0	1	0	1
Ascaris lumbricoides	0	1	2	8
Blastocystis hominis	3	5	56	43
Cryptosporidium sp	0	0	27	24
Echinococcus granulosus	0	0	5	11
Entamoeba coli	0	0	10	9
Entamoeba histolytica	0	0	4	5
Entamoeba sp	0	0	2	0
Enterobius vermicularis	9	9	111	87
Fasciola hepática	0	0	1	0
Giardia lamblia	13	7	162	152
Heterophyes heterophyes	0	0	1	0
Leishmania donovani	0	0	0	2
Leishmania sp	0	0	5	10
Plasmodium falciparum	0	2	16	7
Plasmodium malariae	0	0	0	1
Plasmodium ovale	0	0	0	1
Plasmodium sp	0	0	0	3
Plasmodium vivax	0	0	5	6
Schistosoma haematobium	0	0	1	0
Schistosoma mansoni	0	0	0	4
Taenia saginata	1	0	9	2
Taenia sp.	0	0	1	6
Toxoplasma gondii	1	0	25	10
Trichomonas vaginalis	7	12	95	99
Trichuris trichiura	0	1	7	2
Otros	0	2	23	30
Nº DE LABORATORIOS DECLARANTES	11	14	31	33

Una copia del Boletín Epidemiológico Semanal está disponible en formato electrónico en la dirección <http://www.isciii.es/cne>

La suscripción del Boletín Epidemiológico Semanal es gratuita. Solicitudes: Centro Nacional de Epidemiología.

Instituto de Salud Carlos III.

C/Sinesio Delgado, 6-28029 - Madrid - ESPAÑA

NIPO: 354 - 98 - 003-9 - Depósito legal: M-41502 - 1978

Imprime: Solana e Hijos, Artes Gráficas, S.A.