



# Boletín



Instituto de Salud Carlos III  
MINISTERIO DE SANIDAD Y CONSUMO

# Epidemiológico Semanal

RED NACIONAL DE VIGILANCIA EPIDEMIOLOGICA DE ESPAÑA  
CENTRO NACIONAL DE EPIDEMIOLOGIA

SEMANA 18

1998/Vol. 6/nº 12/117-128

Del 3 al 9 de mayo de 1998 (Impreso el 14 de octubre de 1998)

ISSN: 1135-6286

## SUMARIO

1. Mortalidad en España en 1995. Mortalidad general y principales causas de muerte por grupos de edad (II).
2. Estado de las Enfermedades de Declaración Obligatoria.
3. Resultados de la declaración al Sistema de Información Microbiológica.

## 1. MORTALIDAD EN ESPAÑA EN 1995.

### Mortalidad general y principales causas de muerte por grupos de edad (II)

*M.V. Martínez de Aragón, A.Llácer. Área de Vigilancia Epidemiológica. Centro Nacional de Epidemiología. Instituto de Salud Carlos III.*

#### Introducción. Cambio en las poblaciones de referencia

Como ya se expresaba en la primer parte de este informe, las poblaciones utilizadas hasta este año, elaboradas por el Servicio de Cáncer del Centro Nacional de Epidemiología (CNE), han sido sustituidas por las calculadas por el Instituto Nacional de Estadística (INE) (1, 2). También se adelantaba que el cotejo de ambas poblaciones había puesto de manifiesto, sobre todo para este decenio, desviaciones importantes en las estimaciones de los grupos de 35 a 64 años, aunque al reelaborar los indicadores con las nuevas poblaciones no se habían detectado cambios sensibles ni en los patrones de causas de muerte descritos, ni en las tendencias señaladas en los informes previos. La única excepción a destacar es que el pequeño aumento de la mortalidad del grupo de edad de 45 a 54, que se señaló por primera vez en 1994 (11), no se confirma en la serie recalculada. Para este grupo de edad en concreto, las estimaciones poblacionales del CNE no sólo eran inferiores a las del INE, sino que ambas presentaban una evolución divergente a partir de 1991.

#### Mortalidad general

El gráfico 1 presenta los perfiles de la mortalidad general por grupos de edad en tres cortes temporales: a inicios y finales de los años ochenta y en 1995, último año disponible. El gráfico 2 resume los cambios habi-

dos en los tres periodos considerados, expresados en el porcentaje de cambio de las tasas específicas. El gráfico 3 expone la evolución de las tasas por grupos de edad y sexo desde 1989, cuya valoración de la tendencia se recoge en el gráfico-tabla 4.

Los perfiles y evolución de la mortalidad general por edad reflejan, como hecho fundamental, el aumento de la mortalidad en los jóvenes desde el inicio de la década anterior, especialmente en los hombres, mientras que se ha producido un descenso de la mortalidad en el resto de edades. En la década de los noventa, la mortalidad de los más jóvenes, de **15 a 24 años**, invierte la tendencia e inicia un descenso que consigue, desde el 94 en los hombres y desde el 93 en las mujeres, una mortalidad inferior a la de comienzos de los ochenta.

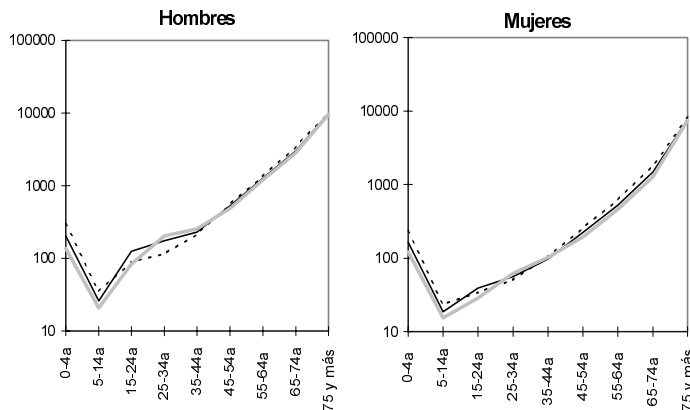
Los jóvenes de **25 a 34** años especialmente, pero también los de **35 a 44** años, todavía presentan sobremortalidad en relación a 1980-82. Ambos grupos de edad y ambos sexos tienen una tendencia creciente en los últimos años, que parece iniciar su estabilización en los hombres más jóvenes.

En 1995, en las mujeres de **15 a 24** años, se ha vuelto a producir un aumento de la mortalidad, de un 5%, pero han sido los adultos de **35 a 44** años los que han registrado un mayor aumento de la mortalidad en ambos sexos, en relación al año anterior.

**Gráfico 1**  
Mortalidad por grupos de edad y sexo. España

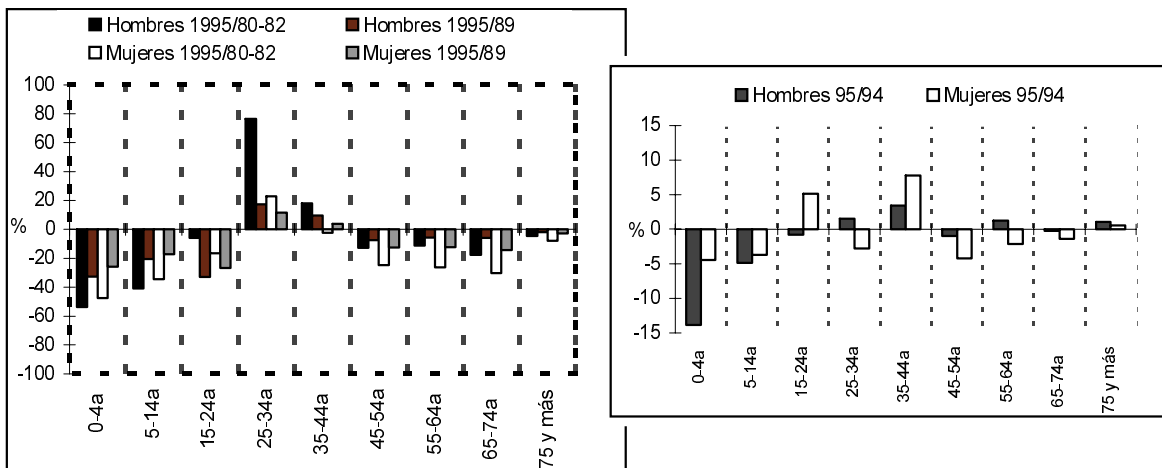
Tasas específicas por 100.000 hab.  
Tasas específicas por 100.000hab.

----- tasa media 1980-82  
—— tasa 1989  
—— tasa 1995



**Gráfico 2**  
Mortalidad por grupos de edad y sexo

Porcentaje de cambio de la tasa de 1995 en relación a 1994, 1989 y 1980-82



**Principales causas de muerte**

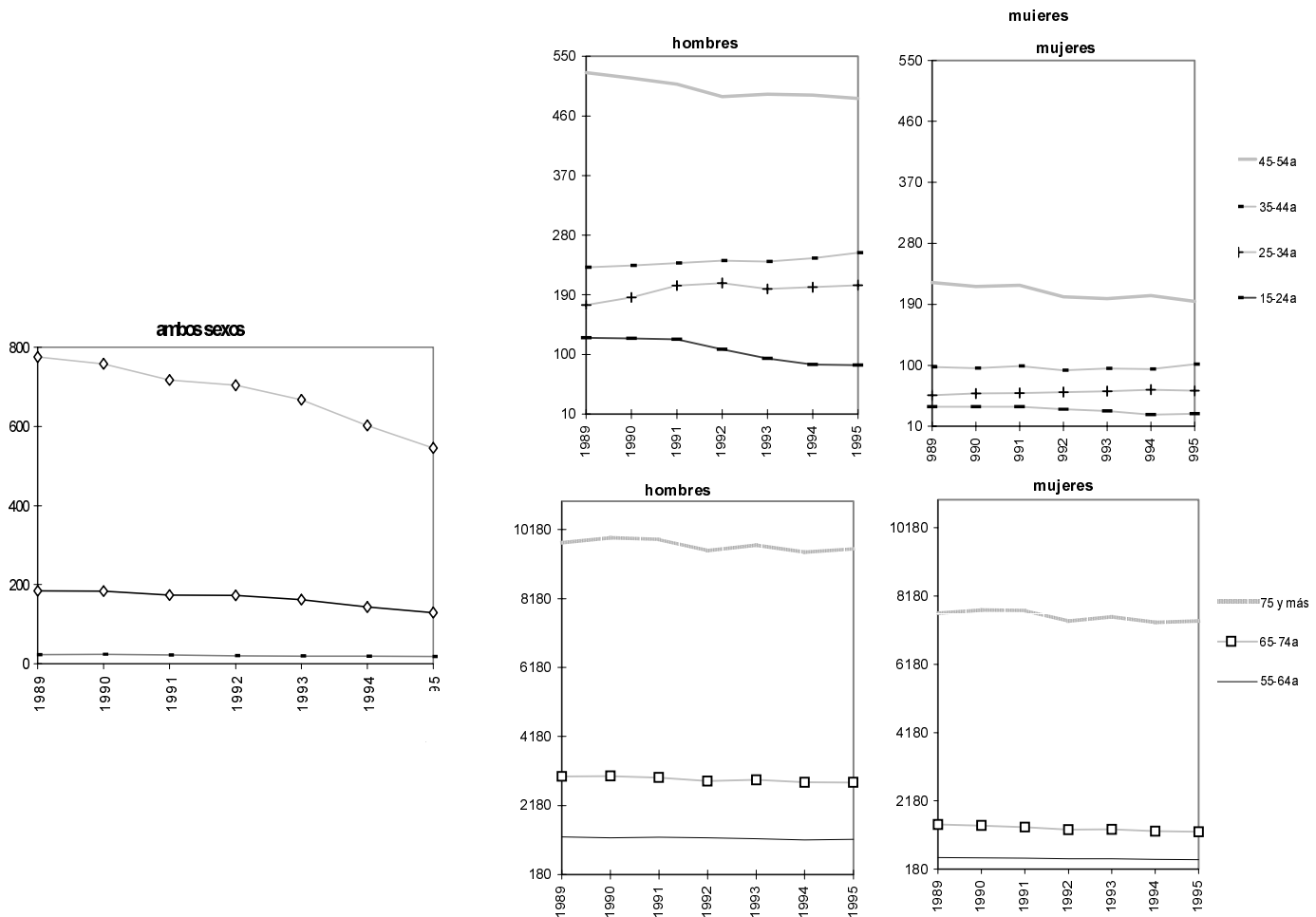
Las principales causas de muerte que estructuran estos perfiles y condicionan la evolución descrita se detallan en el gráfico-tabla 4.

En los **niños hasta los 14 años** han disminuido casi todas las principales causas de muerte. Destaca tan sólo la mortalidad de **0 a 4 años** por *Complicaciones obstétricas*, cuarta causa en importancia a estas edades. En 1995, esta causa había disminuido un 41% en relación a 1980-82 pero ha tenido una tendencia ligeramente ascendente en el último periodo, con un aumento de un 3% en el último año. La mortalidad por *Accidentes de Tráfico*, que venía descendiendo tres años consecutivos en los niños de **5 a 14 años**, ha aumentado un 14% en relación a 1994.

De los **15 a los 24 años**, el aumento de la mortalidad general en 1995, ya señalado en las mujeres, se debe fundamentalmente al aumento de la mortalidad por *Accidentes de tráfico*. La mortalidad por esta causa, la más importante en estas edades, ha descendido notablemente en los últimos años pero todavía, en 1995, presentaba, en ambos sexos, tasas ligeramente superiores a las del comienzo de los ochenta. El *Suicidio*, segunda causa de muerte en los hombres, ha aumentado un 91% en éstos, desde el 80-82 y un 65% en las mujeres y, respecto del año anterior, un 18% en ambos sexos. El *Envenenamiento accidental*, tercera causa de muerte en los hombres, ha experimentado, especialmente en ellos, un enorme aumento (510%) desde 1980-82 y ha continuado aumentando en 1995, en ambos sexos. El *SIDA*, cuarta causa en importancia en los hombres, ha disminuido en

Gráfico 3. España. 1989-1995. Mortalidad general por grupos de edad

Tasas por 100.000 hab.



ellos un 2,4% en relación al 94, pero no en las mujeres. En las mujeres de estas edades, tras los Accidentes de Tráfico, el patrón de causas, por sus menores tasas, no es tan consistente como en los hombres, fluctuando su importancia relativa. En ellas es también importante la *Leucemia*, si bien ha disminuido un 29% desde 1980-82.

De los **25 a 34** años, lo más destacable en 1995 es que continúa el aumento de la mortalidad por *SIDA*, un 12% en los hombres y un 3% en las mujeres. El *SIDA* es la primera causa de muerte en estas edades desde 1992, superando a la mortalidad por *Accidentes de Tráfico*. Esta causa, segunda en importancia, también ha aumentado en el último año, en ambos sexos, después de cuatro años consecutivos de disminución. Ambas causas condicionan el ligero aumento de la mortalidad general en los hombres, pero no en las mujeres, en las que disminuye casi un 3%, por el predominio del importante descenso de otras *Enfermedades del Corazón* y del *cáncer de Mama*.

De **35 a 44** años, el *SIDA* es la primera causa de muerte en los hombres desde 1992, ha aumentado un 28% en ellos y un 46% en las mujeres en relación al

año precedente y es la principal responsable del aumento de la mortalidad general en ambos sexos. También ha aumentado la mortalidad por *Accidentes de Tráfico*, tras tres años consecutivos de descenso, al igual que ocurría en el anterior grupo de edad. El *cáncer de Mama*, primera causa de muerte en las mujeres, ha aumentado un 15% desde 1980-82, si bien presenta una tendencia decreciente en los últimos años.

De **45 a 54** años, el descenso de la mortalidad general se refleja en la mayoría de las principales causas de muerte. Las excepciones destacables son el *cáncer de Pulmón* en los hombres, primera causa de muerte en esta edad, que ha seguido aumentando en 1995, un 3,7% y el *cáncer de Colon*, cuarta causa en las mujeres, cuya mortalidad se ha incrementado más del 100% en ambos sexos desde 1980-82 y que ha seguido aumentando en 1995.

De **55 a 64** años, en 1995, ha seguido aumentando la mortalidad por *cáncer de Pulmón* y *de Mama*, primeras causas de muerte en hombres y mujeres respectivamente. Señalar la tendencia decreciente en ambos sexos de la mortalidad por *Isquemia cardíaca*, *Enfermedad*

**Gráfico 4. Principales causas de muerte por grupos de edad (Causas cuya tasa es igual o mayor al 2% de Todas causas). Tasas específicas por 100.000 hab.**

Menores de 1año ambos sexos	Tasa*	%	% cambio tasa*		Tendencia 89-95	
	1995	1995	80-82/95	94/95	b	r2
TODAS CAUSAS	545,9	100,0	-55,3	-9,4	-37,6	0,95
Hipoxia,Asfixia,Distress	82,3	15,1	-45,8	-3,8	-7,9	0,85
A. Congénitas CV	79,5	14,6	-40,5	-11,8	-0,6	0,03
Inmadurez fetal	39,6	7,3	-75,7	-9,1	-6,1	0,86
Compl.Obstétricas	34,7	6,4	-44,6	4,2	2,3	0,49
M.súbita<1a	20,9	3,8	44,5	-29,7	-0,9	0,09
Inf.perinatal	20,4	3,7	-31,3	-7,1	-1,1	0,36
A. Congénitas SNC#	19,8	3,6	-65,7	-8,5	-1,4	0,86
Anom.Cromosómicas	16,5	3,0	-23,0	-17,6	-0,4	0,20
Traum.nacimiento	14,0	2,6	-61,5	-16,4	0,2	0,02

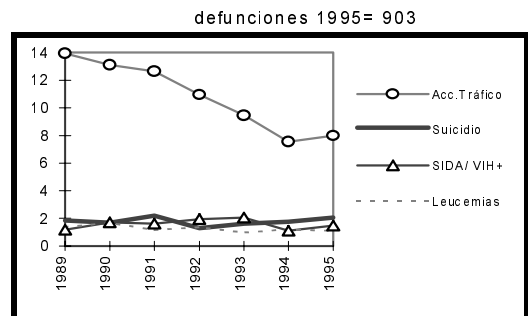
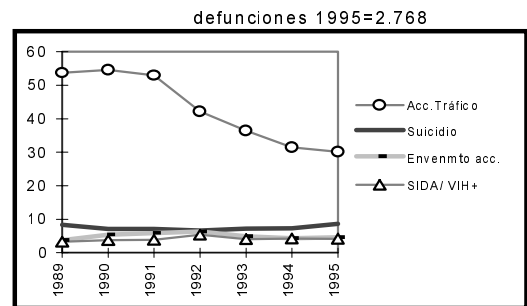
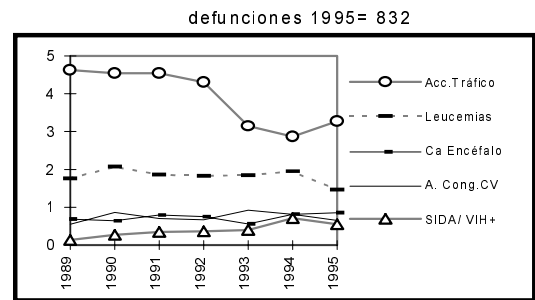
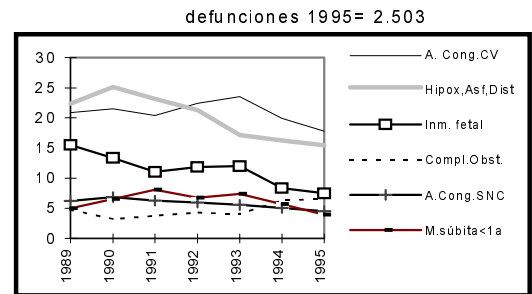
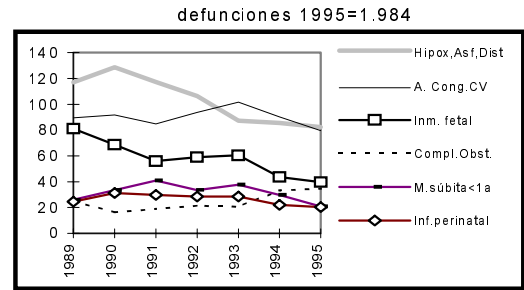
#En cursiva causas no graficadas \* tasa por 100000 nacidos vivos

De 0 a 4 años ambos sexos	Tasa	%	% cambio tasa		Tendencia 89-95	
	1995	1995	80-82/95	94/95	b	r2
TODAS CAUSAS	129,4	100,0	-51,2	-9,8	-9,1	0,91
A. Congénitas CV	17,8	13,7	-36,4	-10,8	-0,3	0,15
Hipoxia,Asfixia,Distress	15,5	11,9	-42,4	-4,8	-1,6	0,82
Inmadurez fetal	7,4	5,8	-74,3	-10,6	-1,2	0,85
Compl.Obstétricas	6,5	5,0	-41,2	3,1	0,4	0,51
A. Congénitas SNC	4,5	3,5	-62,0	-10,7	-0,3	0,82
M.súbita<1a	3,9	3,0	49,5	-30,5	-0,2	0,09
Inf.perinatal	3,8	3,0	-27,1	-8,1	-0,2	0,32
Anom.Cromosómicas	3,4	2,6	-23,5	-22,1	-0,2	0,53
Acc.Tráfico	3,2	2,5	-35,8	-15,7	-0,3	0,75
SIDA/ VIH+	2,7	2,1	...	-1,3	0,3	0,96

De 5 a 14 años ambos sexos	Tasa	%	% cambio tasa		Tendencia 89-95	
	1995	1995	80-82/95	94/95	b	r2
TODAS CAUSAS	18,1	100,0	-38,5	-4,4	-0,9	0,86
Acc.Tráfico	3,3	18,0	-28,4	14,0	-0,3	0,78
Leucemias	1,5	8,1	-44,7	-25,0	0,0	0,22
Ca Encéfalo	0,9	4,7	-41,3	4,1	0,0	0,22
A. Congénitas CV	0,7	3,6	-20,5	-19,9	0,0	0,07
SIDA/ VIH+	0,5	3,0	...	-23,5	0,1	0,80
Otr.Enf corazón	0,5	2,9	-61,5	-32,5	-0,1	0,47
Ca Huesos	0,5	2,5	20,9	9,3	0,0	0,21
E.Cerebrovascular	0,4	2,4	-52,6	30,1	-0,1	0,61
Ahogamiento	0,4	2,2	-76,9	-44,9	-0,1	0,87
Linfoma.No.Hodgkin	0,4	2,0	-34,5	-15,7	0,0	0,19
A. Congénitas SNC	0,4	2,0	3,4	-11,5	0,0	0,06

De 15 a 24 años Hombres	Tasa	%	% cambio tasa		Tendencia 89-95	
	1995	1995	80-82/95	94/95	b	r2
TODAS CAUSAS	83,9	100,0	-6,0	-0,8	-8,3	0,92
Acc.Tráfico	30,1	35,9	1,0	-4,3	-4,8	0,92
Suicidio	8,6	10,3	90,5	17,7	0,1	0,03
Envenenamiento	4,6	5,5	510,2	7,4	0,0	0,00
SIDA/ VIH+	4,2	5,0	...	-2,4	0,1	0,22
Otr.Enf corazón	2,8	3,3	-37,0	-4,1	-0,5	0,74
Ahogamiento	1,9	2,3	-47,5	11,6	-0,2	0,74
Tot. caídas+ef tardios	1,7	2,0	-33,3	23,1	0,0	0,05
Leucemias	1,6	2,0	-35,4	-14,7	0,0	0,02

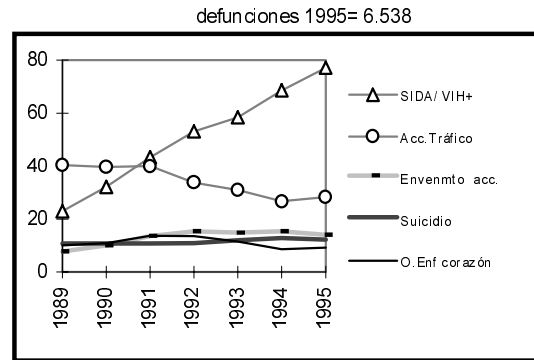
De 15 a 24 años Mujeres	Tasa	%	% cambio tasa		Tendencia 89-95	
	1995	1995	80-82/95	94/95	b	r2
TODAS CAUSAS	28,6	100,0	-16,6	5,2	-2,2	0,89
Acc.Tráfico	8,0	27,9	3,6	5,7	-1,1	0,95
Suicidio	2,1	7,2	64,7	17,3	0,0	0,00
SIDA/ VIH+	1,5	5,2	...	35,7	0,0	0,00
Leucemias	1,1	3,8	-28,7	-11,9	-0,1	0,42
Otr.Enf corazón	1,0	3,3	-58,2	8,3	-0,2	0,94
Envenenamiento	0,9	3,2	20,7	22,1	-0,1	0,24



**Gráfico 4. Principales causas de muerte por grupos de edad (Causas cuya tasa es igual o mayor al 2% de Todas causas). Tasas específicas por 100.000 hab. (Continuación)**

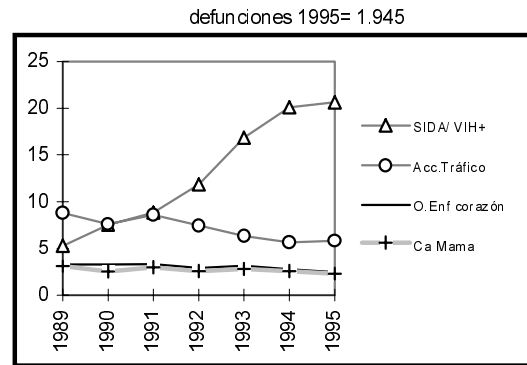
**De 25 a 34 años Hombres**

	Tasa 1995	%	%cambio tasa		Tendencia 89-95	
			1995	80-82/95	94/95	b
TODAS CAUSAS	204,5	100,0	76,5	1,5	4,1	0,55
SIDA/ VIH+	77,1	37,7	...	12,4	8,9	0,99
Acc.Tráfico	28,2	13,8	16,4	5,7	-2,6	0,89
Envenenamiento	14,1	6,9	1684,4	-8,6	1,1	0,65
Suicidio	12,3	6,0	102,0	-4,5	0,4	0,77
Otr.Enf corazón	9,2	4,5	43,4	6,5	-0,3	0,13
Cirrosis	4,1	2,0	-5,7	-7,5	-0,1	0,48



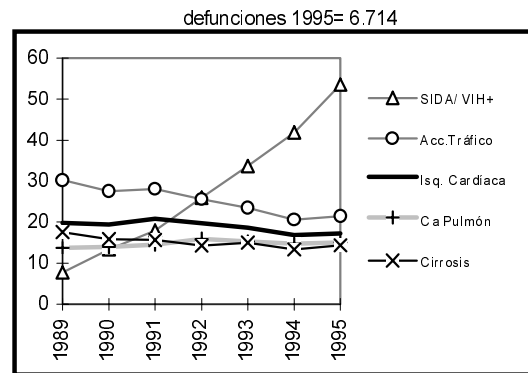
**De 25 a 34 años Mujeres**

	Tasa 1995	%	%cambio tasa		Tendencia 89-95	
			1995	80-82/95	94/95	b
TODAS CAUSAS	62,4	100,0	23,0	-2,8	1,2	0,87
SIDA/ VIH+	20,6	33,1	...	2,6	2,8	0,97
Acc.Tráfico	5,8	9,3	8,6	2,5	-0,5	0,84
Otr.Enf corazón	2,4	3,9	-37,2	-11,4	-0,1	0,76
Ca Mama	2,3	3,7	-27,2	-12,1	-0,1	0,48
Envenenamiento	2,3	3,7	280,4	6,6	0,1	0,51
E.Cerebrovascular	2,2	3,5	-28,3	5,2	0,0	0,00
Suicidio	2,2	3,5	43,8	-14,7	-0,1	0,23



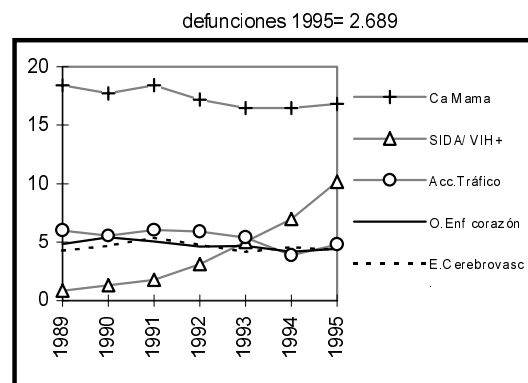
**De 35 a 44 años Hombres**

	Tasa 1995	%	%cambio tasa		Tendencia 89-95	
			1995	80-82/95	94/95	b
TODAS CAUSAS	253,5	100,0	18,0	3,4	3,3	0,91
SIDA/ VIH+	53,5	21,1	...	27,7	7,5	0,98
Acc.Tráfico	21,4	8,5	-6,4	4,2	-1,6	0,93
Isquemia Cardíaca	17,2	6,8	-29,3	1,9	-0,5	0,66
Ca Pulmón	15,1	5,9	77,6	2,2	0,2	0,41
Cirrosis	14,4	5,7	-20,1	7,8	-0,5	0,74
Otr.Enf corazón	13,7	5,4	-0,1	6,7	-0,1	0,24
Suicidio	11,3	4,4	66,4	-2,8	0,3	0,46
E.Cerebrovascular	7,9	3,1	-28,0	-6,3	-0,2	0,22
Envenenamiento	5,9	2,3	613,4	25,7	0,7	0,96



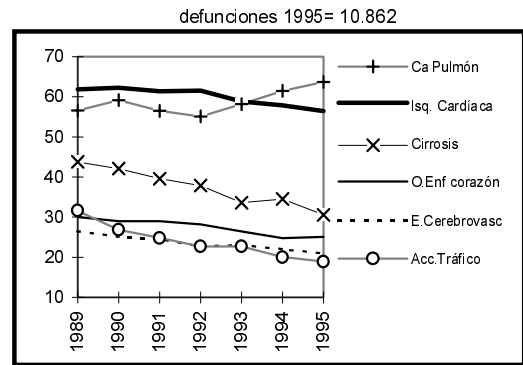
**De 35 a 44 años Mujeres**

	Tasa 1995	%	%cambio tasa		Tendencia 89-95	
			1995	80-82/95	94/95	b
TODAS CAUSAS	101,6	100,0	-2,5	7,8	0,2	0,01
Ca Mama	16,8	16,5	15,0	2,0	-0,3	0,71
SIDA/ VIH+	10,2	10,0	...	45,9	1,5	0,91
Acc.Tráfico	4,8	4,7	-9,2	23,4	-0,3	0,55
Otr.Enf corazón	4,4	4,4	-44,2	5,4	-0,1	0,61
E.Cerebrovascular	4,3	4,3	-32,5	-5,2	0,0	0,05
Ca Utero	3,9	3,8	-8,1	9,9	0,0	0,01
Cirrosis	3,6	3,5	-31,5	11,0	-0,1	0,34
Suicidio	3,6	3,5	73,3	13,9	0,2	0,49
Ca Pulmón	3,4	3,4	110,6	48,9	0,2	0,35
Ca Colon	2,9	2,8	148,5	18,4	0,0	0,10
Ca Ovario	2,8	2,7	73,8	21,4	0,0	0,02
Ca Estomago	2,6	2,6	-17,4	-14,3	0,0	0,00
Isquemia Cardíaca	2,2	2,1	-38,7	-22,3	0,0	0,03

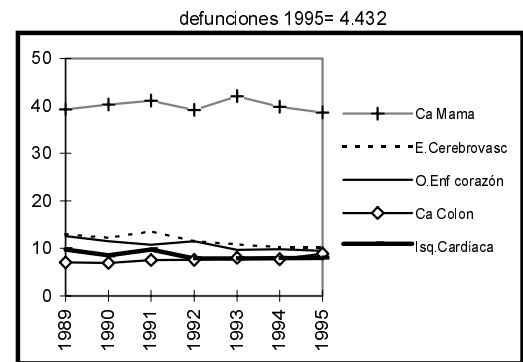


**Gráfico 4. Principales causas de muerte por grupos de edad (Causas cuya tasa es igual o mayor al 2% de Todas causas). Tasas específicas por 100.000 hab. (Continuación)**

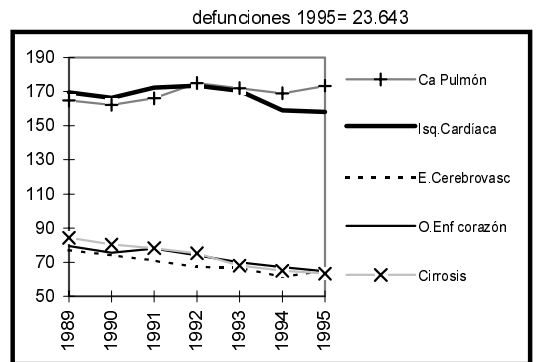
De 45 a 54 años		Tasa	%	%cambio tasa		Tendencia 89-95	
Hombres		1995	1995	80-82/95	94/95	b	r2
TODAS CAUSAS		486,3	100,0	-12,8	-1,0	-6,6	0,86
Ca Pulmón		63,8	13,1	52,6	3,7	1,0	0,49
Isquemia Cardíaca		56,5	11,6	-25,0	-2,4	-1,0	0,86
Cirrosis		30,6	6,3	-43,8	-11,4	-2,2	0,96
Otr.Enf corazón		25,1	5,2	-39,6	1,6	-0,9	0,92
E.Cerebrovascular		21,0	4,3	-40,4	-4,9	-0,9	0,94
Acc.Tráfico		18,9	3,9	-28,6	-5,6	-1,9	0,93
Ca Boca/Faringe		17,7	3,6	82,7	1,9	0,3	0,58
SIDA/ VIH+		17,3	3,6	...	7,5	2,4	0,96
Ca Estomago		12,8	2,6	-29,0	-12,6	-0,3	0,48
Suicidio		12,8	2,6	29,9	-12,1	0,1	0,01
Ca Esófago		12,1	2,5	30,6	19,3	0,1	0,05
Ca Laringe		11,6	2,4	-18,1	5,5	-0,4	0,43
Ca Colon		11,0	2,3	119,3	10,3	0,5	0,79



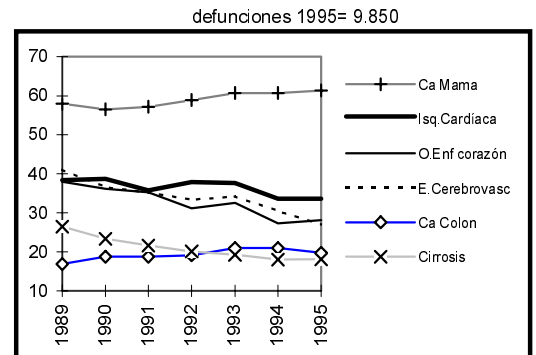
De 45 a 54 años		Tasa	%	%cambio tasa		Tendencia 89-95	
Mujeres		1995	1995	80-82/95	94/95	b	r2
TODAS CAUSAS		194,4	100,0	-24,7	-4,2	-4,6	0,84
Ca Mama		38,6	19,9	13,7	-2,9	-0,1	0,02
E.Cerebrovascular		10,2	5,3	-50,5	-0,5	-0,5	0,76
Otr.Enf corazón		9,5	4,9	-57,5	-3,1	-0,5	0,82
Ca Colon		8,9	4,6	111,9	15,5	0,3	0,79
Isquemia Cardíaca		8,0	4,1	-28,7	1,1	-0,3	0,55
Ca Ovario		7,5	3,8	15,8	-16,0	0,2	0,33
Ca Utero		7,4	3,8	-35,3	-13,9	-0,2	0,39
Cirrosis		7,0	3,6	-50,5	-2,8	-0,8	0,96
Ca Pulmón		5,7	2,9	11,6	9,7	0,2	0,31
Ca Estomago		5,4	2,8	-33,0	-6,7	-0,1	0,37
Acc.Tráfico		5,3	2,7	-16,8	-1,3	-0,4	0,73
Ca Encéfalo		3,9	2,0	-31,9	-10,2	0,1	0,11
Suicidio		3,9	2,0	7,9	1,2	-0,1	0,31



De 55 a 64 años		Tasa	%	%cambio tasa		Tendencia 89-95	
Hombres		1995	1995	80-82/95	94/95	b	r2
TODAS CAUSAS		1196,1	100,0	-11,2	1,3	-13,7	0,81
Ca Pulmón		173,4	14,5	37,4	2,6	1,6	0,54
Isquemia Cardíaca		158,1	13,2	-21,1	-0,5	-1,8	0,39
E.Cerebrovascular		65,2	5,5	-42,3	6,2	-2,3	0,87
Otr.Enf corazón		64,8	5,4	-44,3	-3,5	-2,5	0,92
Cirrosis		63,3	5,3	-37,0	-2,7	-3,7	0,97
EPOC		43,8	3,7	21,6	7,2	-1,1	0,41
Ca Estomago		37,2	3,1	-30,3	-5,9	-0,3	0,17
Ca Colon		33,7	2,8	169,5	4,6	1,9	0,95
Ca Hígado		29,8	2,5	-6,4	9,4	0,1	0,01
Ca Boca/Faringe		29,2	2,4	88,8	0,5	0,8	0,54
Ca Laringe		27,0	2,3	-12,9	4,5	-0,5	0,67
Ca Esófago		24,5	2,0	23,8	3,0	0,2	0,27
Acc.Tráfico		24,1	2,0	-8,6	7,9	-1,8	0,71

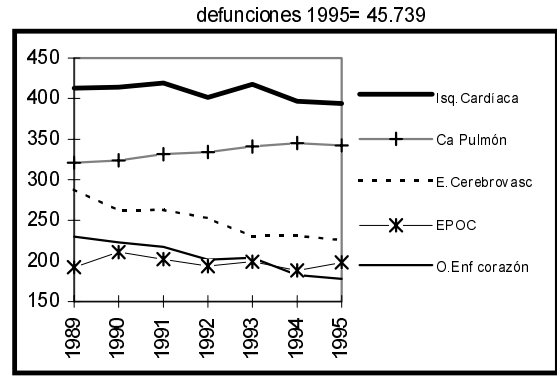


De 55 a 64 años		Tasa	%	%cambio tasa		Tendencia 89-95	
Mujeres		1995	1995	80-82/95	94/95	b	r2
TODAS CAUSAS		458,5	100,0	-26,2	-2,1	-11,0	0,99
Ca Mama		61,3	13,4	35,8	1,1	0,8	0,79
Isquemia Cardíaca		33,6	7,3	-25,5	0,0	-0,8	0,63
Otr.Enf corazón		28,1	6,1	-52,8	3,1	-1,8	0,90
E.Cerebrovascular		27,0	5,9	-62,7	-11,7	-2,0	0,91
Ca Colon		19,7	4,3	101,1	-6,0	0,5	0,67
Cirrosis		18,1	3,9	-41,6	0,2	-1,4	0,92
Ca Ovario		16,6	3,6	77,7	14,2	0,3	0,29
Ca Utero		14,8	3,2	-37,1	-9,1	-0,4	0,63
Ca Estomago		12,2	2,7	-39,5	-11,4	-0,6	0,76
Diabetes		11,1	2,4	-57,4	-17,6	-1,0	0,80
Ca Pulmón		10,9	2,4	-4,2	-11,1	0,2	0,48
Ca Pancreas		9,2	2,0	27,5	-11,6	0,1	0,17

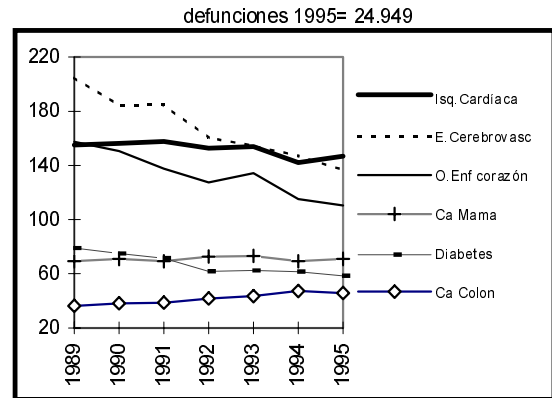


**Gráfico 4. Principales causas de muerte por grupos de edad (Causas cuya tasa es igual o mayor al 2% de Todas causas). Tasas específicas por 100.000 hab. (Continuación)**

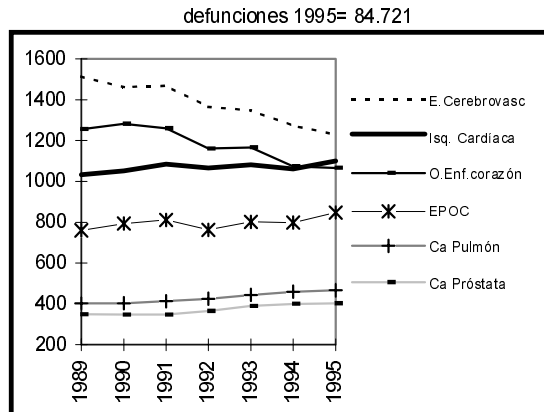
De 65 a 74 años Hombres	Tasa	%	%cambio tasa		Tendencia 89-95	
	1995	1995	80-82/95	94/95	b	r2
TODAS CAUSAS	2845,7	100,0	-17,6	-0,2	-34,5	0,87
Isquemia Cardíaca	394,0	13,8	-15,2	-0,7	-3,3	0,48
Ca Pulmón	342,3	12,0	30,6	-0,8	4,2	0,92
E.Cerebrovascular	225,6	7,9	-52,5	-2,4	-10,0	0,92
EPOC	198,1	7,0	39,7	5,2	-1,1	0,10
Otr.Enf corazón	177,8	6,2	-53,1	-2,6	-9,0	0,95
Cirrosis	90,0	3,2	-33,7	-5,7	-4,3	0,97
Ca Próstata	84,9	3,0	-1,9	3,2	0,3	0,06
Ca Estomago	80,5	2,8	-34,5	-4,4	-2,7	0,80
Ca Colon	79,7	2,8	120,8	6,4	3,5	0,84
Ca Hígado	65,3	2,3	0,2	0,4	-0,6	0,40
Ca Vejiga	62,0	2,2	12,9	-0,2	0,4	0,12
Diabetes	58,9	2,1	-21,6	-0,2	-1,3	0,54



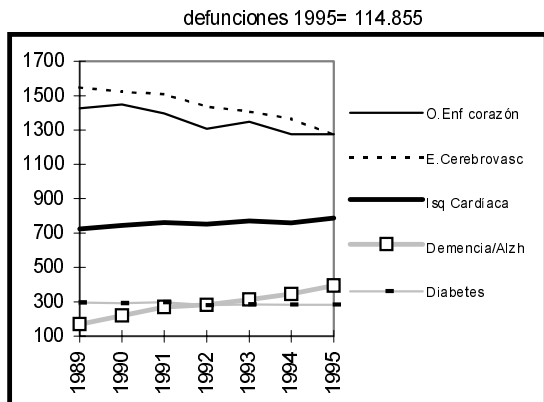
De 65 a 74 años Mujeres	Tasa	%	%cambio tasa		Tendencia 89-95	
	1995	1995	80-82/95	94/95	b	r2
TODAS CAUSAS	1274,0	100,0	-30,3	-1,4	-36,8	0,96
Isquemia Cardíaca	146,8	11,5	-20,3	3,1	-2,0	0,62
E.Cerebrovascular	136,4	10,7	-60,5	-7,2	-11,1	0,96
Otr.Enf corazón	110,5	8,7	-53,6	-4,0	-7,7	0,92
Ca Mama	71,0	5,6	25,3	2,5	0,2	0,08
Diabetes	58,5	4,6	-43,5	-5,0	-3,5	0,90
Ca Colon	45,7	3,6	74,5	-3,5	1,8	0,93
Cirrosis	35,7	2,8	-18,3	-2,9	-1,1	0,79
Ca Estomago	32,7	2,6	-43,3	2,9	-1,6	0,91
EPOC	32,0	2,5	-15,2	-4,5	-1,5	0,90
Demencia/Alzheimer	28,4	2,2	559,7	-5,1	1,1	0,51



De 75 años y más Hombres	Tasa	%	%cambio tasa		Tendencia 89-95	
	1995	1995	80-82/95	94/95	b	r2
TODAS CAUSAS	9619,9	100,0	-4,7	1,1	-55,1	0,52
E.Cerebrovascular	1229,7	12,8	-36,0	-3,5	-48,1	0,96
Isquemia Cardíaca	1100,2	11,4	9,3	3,7	7,9	0,56
Otr.Enf corazón	1066,3	11,1	-27,4	-0,7	-38,5	0,88
EPOC	848,0	8,8	79,1	6,3	9,4	0,47
Ca Pulmón	466,5	4,8	52,1	1,5	12,0	0,95
Ca Próstata	403,0	4,2	27,3	0,7	11,2	0,90
IRA	325,1	3,4	-35,0	7,6	-5,6	0,28
Demencia/Alzheimer	316,6	3,3	1395,7	8,7	25,5	0,99
Diabetes	207,5	2,2	21,8	2,8	-0,9	0,16
Ca Colon	199,6	2,1	152,4	5,0	10,2	0,95
Arteriosclerosis	192,5	2,0	-70,6	-19,9	-32,6	0,99



De 75 años y más Mujeres	Tasa	%	%cambio tasa		Tendencia 89-95	
	1995	1995	80-82/95	94/95	b	r2
TODAS CAUSAS	7451,6	100,0	-7,8	0,6	-56,5	0,62
Otr.Enf corazón	1273,7	17,1	-9,6	-0,1	-30,4	0,84
E.Cerebrovascular	1269,8	17,0	-34,7	-6,9	-44,6	0,95
Isquemia Cardíaca	787,4	10,6	10,9	3,7	8,2	0,79
Demencia/Alzheimer	394,4	5,3	1770,6	13,9	34,7	0,98
Diabetes	283,8	3,8	13,0	0,3	-2,4	0,57
Arteriosclerosis	242,6	3,3	-64,2	-11,7	-36,9	1,00
EPOC	228,2	3,1	18,2	3,1	0,0	0,00
IRA	220,1	3,0	-44,4	5,2	-7,0	0,53
E.Hipertensiva	154,7	2,1	101,7	12,9	9,3	0,91



*Cerebrovascular y otras enfermedades del Corazón*, así como de la *Cirrosis*, todas ellas con disminuciones entre un 20% a un 60%, en relación al inicio de los 80. No así del *cáncer de Colon*, cuya mortalidad está aumentando, al igual que en el anterior grupo de edad.

De **65 a 74 años**, la *Isquemia cardíaca* es primera causa de muerte en ambos sexos, al superar por primera vez en las mujeres a la *Enfermedad Cerebrovascular*, en claro descenso, al igual que otras *Enfermedades del Corazón*. Destaca la importante tendencia ascendente de la mortalidad por *cáncer de Pulmón* en los hombres en los que es segunda causa de muerte y por *cáncer de Colon* en ambos sexos, así como la tendencia descendente de la debida a *Enfermedad Cerebrovascular, otras Enfermedades del Corazón, Cirrosis, cáncer de Estómago y Diabetes*, esta última más marcada en mujeres.

A partir de los **75 años**, continúa el descenso de las dos primeras causas de muerte: *Enfermedad Cerebrovascular y otras Enfermedades del Corazón* y destaca la tendencia creciente de la mortalidad por *Isquemia cardíaca*, que aumenta un 4% en ambos sexos. *Enfermedad Pulmonar Obstructiva Crónica, cáncer de Pulmón y de Próstata*, siguientes causas en importancia en los hombres, continúan en 1995 su tendencia ascendente. Lo más destacable en las mujeres de esta edad es el importante incremento de la *Demencias/Alzheimer* como causa de muerte, situándose desde 1993, como cuarta causa en importancia, superando a la *Diabetes*.

(1) Proyecciones de la población de España calculadas a partir del Censo de Población de 1991. Madrid: Instituto Nacional de Estadística 1996.

(2) Evolución de la población de España entre los censos de 1981 y 1991. Total Nacional, Comunidades Autónomas y Provincias. Madrid: Instituto Nacional de Estadística 1996

**Otros informes previos:**

(3) Mortalidad en España en 1989. Situación en el marco de la Unión Europea. Madrid: CNE, 1994.

(4) Martínez de Aragón MV, LLácer A, Marín M. Mortalidad en España en 1990. Situación en relación a los países de la OCDE (I). Boletín Epidemiológico y Microbiológico 1994; 2 (4): 61- 65.

(5) Martínez de Aragón MV, LLácer A, Marín M. Mortalidad en España en 1990. Situación en relación a los países de la OCDE (II). Boletín Epidemiológico y Microbiológico 1994; 2 (5): 81- 90.

(6) Martínez de Aragón MV, LLácer A. Mortalidad en España en 1991. Boletín Epidemiológico y Microbiológico 1995; 3 (3): 33-38.

(7) Martínez de Aragón MV, LLácer A. Mortalidad en España en 1992. Boletín Epidemiológico Semanal 1995; 3 (14): 153- 158.

(8) Mortalidad en España y Comunidades Autónomas: 1980-82, 1989-1992. Madrid: Instituto de Salud Carlos III, CNE, 1996 :159.

(9) Martínez de Aragón MV, LLácer A. Mortalidad en España en 1993 (I). Boletín Epidemiológico Semanal 1996;4 (21): 169-172.

(10) Martínez de Aragón MV, LLácer A. Mortalidad en España en 1993 (II). Boletín Epidemiológico Semanal 1996;4 (22): 177-184.

(11) Martínez de Aragón MV, LLácer A. Mortalidad en España en 1994. Boletín Epidemiológico Semanal 1997; 5 (7): 57-64.

**Anexo.— Rúbricas de la CIE-9 correspondientes a las causas citadas**

<b>CIE 9</b>	<b>CAUSAS</b>
<b>I. 001-139</b>	<b>ENFERMEDADES INFECCIOSAS Y PARASITARIAS</b>
<b>II. 140-239</b>	<b>TUMORES</b>
140-149	Ca. Boca y Faringe
150	Ca. Esófago
151	Ca. Estómago
153	Ca. Colon
153	Ca. Hígado
157	Ca. Páncreas
161	Ca. Laringe
162	Ca. Pulmón
170	Ca. Huesos
170	Ca. Mama
179-182	Ca. Utero
183	Ca. Ovario
185	Ca. Próstata
188	Ca. Vejiga
191	Ca. Encéfalo
200-202	Linfoma no Hodgkin
204-208	Leucemias
<b>III.240-279</b>	<b>ENFERMEDADES DE LAS GLANDULAS ENDOCRINAS, DE LA NUTRICION DEL METABOLISMO Y TRASTORNOS DE LA INMUNIDAD</b>
250	Diabetes
279.5,279.6	SIDA, Complejo relacionado con SIDA (CRS)
<b>V. 290-319</b>	<b>TRASTORNOS MENTALES Y VI. 320-389 ENFERMEDADES DEL SISTEMA NERVIOSO Y DE LOS ORGANOS DE LOS SENTIDOS</b>
290.0.1,	Demencia y Alzheimer
331.0.2.8.9	
<b>VII.390-459</b>	<b>ENFERMEDADES DEL APARATO CIRCULATORIO</b>
410-414	Isquemia Cardíaca (ISQC)
415-429	Otras Enfermedades del Corazón
430-438	Enfermedad Cerebrovascular (ECV)
440	Arteriosclerosis
<b>VIII.460-519</b>	<b>ENFERMEDADES DEL APARATO RESPIRATORIO</b>
460-466,480-487	Infección Respiratoria Aguda (IRA)
490-496	Enfermedad Pulmonar Obstructiva Crónica (EPOC)
<b>IX. 520-579</b>	<b>ENFERMEDADES DEL APARATO DIGESTIVO</b>
571	Cirrosis hepática
<b>X. 580-629</b>	<b>ENFERMEDADES DEL APARATO GENITOURINARIO</b>
580-589	Enfermedad Renal (Nefritis, Síndrome Nefrótico y Nefrosis)
<b>XI. 630-676</b>	<b>COMPLICACIONES DEL EMBARAZO, PARTO Y PUERPERIO</b>
<b>XIV. 740-759</b>	<b>ANOMALIAS CONGENITAS</b>
745 747	Anomalías Cardiovasculares
<b>XVI. 780-799</b>	<b>SIGNOS, SINTOMAS Y ESTADOS MORBOSOS MAL DEFINIDOS</b>
795.8	VIH+
<b>E800-E999</b>	<b>CAUSAS EXTERNAS</b>
E810-819	Accidentes de Tráfico en carretera
E850-869	Envenenamiento accidental
E950-959	Suicidio
E960-969	Homicidio
<b>000-E999</b>	<b>TODAS CAUSAS</b>



## SITUACIÓN GENERAL. ESTADO DE LAS ENFERMEDADES DE DECLARACIÓN OBLIGATORIA EN LA SEMANA QUE TERMINÓ EL 9 DE MAYO DE 1998

ENFERMEDADES	CÓDIGO OMS 9 REV 1975	CASOS DECLARADOS Sem. 18		ACUMULACIÓN DE CASOS		MEDIANA 1993-1997		ÍNDICE EPIDÉMICO (1)	
		1998	1997	1998	1997	Sem.18	Acum. casos	Sem.18	Acum. C.
<b>Enfermedades de transmisión alimentaria</b>									
Botulismo	005.1	0	0	0	2				
Cólera	001	0	0	0	0				
Disentería	004	1	2	44	40	2	40	0,50	1,10
F. tifoidea y paratifoidea	002	2	6	75	100	8	171	0,25	0,44
Triquinosis	124	0	0	0	10				
<b>Enfermedades de transmisión respiratoria</b>									
Enfermedad Meningocócica	036	26	45	513	1.218	32	512	0,81	1,00
Gripe	487	20.221	18.724	1.845.748	1.804.649	28.136	1.804.649	0,72	1,02
Legionelosis	482.8	5	2	79	42				
Meningitis tuberculosa	013.0,320.4	1	1	24	28				
Tuberculosis respiratoria	011	206	191	3.122	3.598	181	3.550	1,14	0,88
Varicela	052	7.475	7.033	81.990	82.199	8.410	100.385	0,89	0,82
<b>Enfermedades de transmisión sexual</b>									
Infección gonocócica	098.0,098.1	30	45	1.225	909	97	1.703	0,31	0,72
Sífilis	091	22	14	303	272	20	370	1,10	0,82
<b>Enfermedades prevenibles por inmunización</b>									
Difteria	032	0	0	0	0				
Parotiditis	072	74	157	1.061	3.533	186	3.533	0,40	0,30
Poliomielitis	045	0	0	0	0				
Rubeola	056	43	189	444	2.256	201	2.545	0,21	0,17
Sarampión	055	15	71	220	940	241	3.168	0,06	0,07
Tétanos	037	3	0	14	12				
Tos Ferina	033	4	32	81	437	102	1.517	0,04	0,05
<b>Hepatitis víricas</b>									
Hepatitis A	070.0,070.1	38	18	1.091	652				
Hepatitis B	070.2,070.3	42	12	397	427				
Otras hepatitis víricas	070	122	58	762	1.318				
<b>Zoonosis</b>									
Brucelosis	023	45	57	591	775	59	982	0,76	0,60
Rabia	071	0	0	0	0				
<b>Enfermedades importadas</b>									
Fiebre amarilla	060	0	0	0	0				
Paludismo	084	6	7	96	95				
Peste	020	0	0	0	0				
Tifus exantemático	080	0	0	0	0				
<b>Enfermedades declaradas sistemas especiales</b>									
Lepra	030	0	1	4	5				
Rubéola congénita	771.0	0	0	0	0				
Sífilis congénita	090	0	0	1	3				
Tétanos neonatal	771.3	0	0	0	0				

### COMENTARIO GENERAL

Durante la presente semana las siguientes rúbricas han presentado:

\* Un I.E. superior o igual a 1,25:

\* Un I.E. inferior o igual a 0,75:

Disentería (0,50). F. tifoidea y paratifoidea (0,25). Gripe (0,72). Infección gonocócica (0,31). Parotiditis (0,40). Rubéola (0,21). Sarampión (0,06). Tos Ferina (0,04).

\* Las restantes rúbricas han presentado una incidencia normal.

Hay que destacar 6 caso(s) de paludismo importado(s).

(1) Índice epidémico para una enfermedad dada es la razón entre los casos presentados en la semana correspondiente (o los casos acumulados hasta dicha semana si se trata de I.E. acumulado) y los casos que se esperan o prevén (mediana del quinquenio anterior) para la misma semana. Si el valor del índice se encuentra entre 0,76 y 1,24 la incidencia se considera normal, si es menor o igual a 0,75 incidencia baja, si es mayor o igual a 1,25 incidencia alta. En enfermedades de baja incidencia este índice no es de utilidad dado que pequeñas oscilaciones en el número de casos producen grandes variaciones en dicho índice.



**RESULTADOS DE LAS PRINCIPALES IDENTIFICACIONES BACTERIANAS  
DECLARADAS AL SISTEMA DE INFORMACIÓN MICROBIOLÓGICA EN LA  
SEMANA 18 QUE TERMINÓ EL 9 DE MAYO DE 1998**

ENFERMEDAD/AGENTE	IDENTIFICACIONES DECLARADAS EN LA SEMANA 18		ACUMULACIONES HASTA LA SEMANA 18	
	1998	1997	1998	1997
<b>Bacteriemias</b>	<b>37</b>	<b>58</b>	<b>997</b>	<b>905</b>
-A.anitratus	0	0	12	2
-A.baumannii	1	0	11	8
-A.hydrophila	0	0	0	1
-A.sobria	0	0	0	1
-B.fragilis	0	0	4	12
-C.perfringens	0	0	1	3
-E.cloacae	2	0	28	9
-E.coli	15	9	192	189
-E.faecalis	0	2	37	45
-E.faecium	0	1	3	4
-H.influenzae	0	0	6	6
-H.influenzae b	0	0	3	2
-K.pneumoniae	1	0	20	17
-L.monocytogenes	0	0	3	7
-Listeria sp.	0	0	1	0
-P.aeruginosa	1	3	26	34
-P.mirabilis	2	0	12	14
-S.agalactiae	0	1	13	19
-S.aureus	7	17	157	144
-S.epidermidis	1	2	102	55
-S.marcescens	0	0	5	9
-S.pneumoniae	2	2	61	75
-S.pyogenes	0	0	12	6
-Staphylococcus coag-	0	4	91	83
-Y.enterocolitica	0	0	1	1
.Múltiple	1	9	46	43
.Otras	4	8	150	116
<b>Brucelosis</b>	<b>4</b>	<b>5</b>	<b>38</b>	<b>54</b>
-B.melitensis	0	2	20	28
-Brucella sp.	4	3	18	26
<b>E.T.S.: Gonococia</b>	<b>1</b>	<b>1</b>	<b>16</b>	<b>15</b>
-N.gonorrhoeae	1	1	14	14
.Múltiple	0	0	2	1
<b>E.T.S.: Sífilis</b>	<b>1</b>	<b>4</b>	<b>55</b>	<b>44</b>
-T.pallidum	1	4	55	44
<b>E.T.S.: otras</b>	<b>3</b>	<b>0</b>	<b>36</b>	<b>47</b>
-C.trachomatis	3	0	36	47
<b>F.tifoidea y paratifoidea</b>	<b>0</b>	<b>0</b>	<b>2</b>	<b>8</b>
-S.typhi	0	0	2	8
<b>Fiebre Q</b>	<b>9</b>	<b>9</b>	<b>60</b>	<b>73</b>
-C.burnetii	9	9	60	73
<b>Fiebre botonosa</b>	<b>0</b>	<b>2</b>	<b>7</b>	<b>8</b>
-R.conorii	0	2	7	8
<b>G.E.A.: Salmonelosis</b>	<b>109</b>	<b>67</b>	<b>1.432</b>	<b>1.045</b>
-S.enteritidis	42	30	532	335
-S.hadar	0	0	4	2
-S.ohio	0	0	6	0
-S.typhimurium	12	11	291	218
-S.virchow	0	0	5	2
-Salmonella gr.B	8	3	129	102
-Salmonella gr.C	0	1	14	5
-Salmonella gr.C1	2	0	18	9
-Salmonella gr.C2	3	1	20	17
-Salmonella gr.D	9	11	55	84
-Salmonella sp.	31	10	319	240
.Múltiple	1	0	27	27
.Otras	1	0	12	4
<b>G.E.A.: Shigelosis</b>	<b>1</b>	<b>3</b>	<b>29</b>	<b>28</b>
-S.boydii	1	1	3	1
-S.disenteriae	0	0	1	1
-S.flexneri	0	0	8	10
-S.sonnei	0	2	17	16
<b>G.E.A.: Vibrio</b>	<b>0</b>	<b>0</b>	<b>2</b>	<b>1</b>
-V.cholerae NAG	0	0	0	1
-V.fluviialis	0	0	1	0
-V.parahaemolyticus	0	0	1	0
<b>G.E.A.: otras bacterias</b>	<b>113</b>	<b>126</b>	<b>1.501</b>	<b>1.303</b>
-A.caviae	0	8	48	46
-A.hydrophila	1	0	13	18
-A.sobria	0	1	3	2
-Aeromonas sp.	0	0	3	7
-C.coli	6	3	70	37
-C.difficile	2	0	10	17
-C.jejuni	75	86	920	794
-C.perfringens	0	0	1	0
-Campylobacter sp.	16	18	246	189
-E.coli	0	0	0	1
-E.coli EP	0	0	1	0
-E.coli 0157	0	0	0	1
-P.aeruginosa	0	0	0	1
-S.aureus	0	0	7	0

ENFERMEDAD/AGENTE	IDENTIFICACIONES DECLARADAS EN LA SEMANA 18		ACUMULACIONES HASTA LA SEMANA 18	
	1998	1997	1998	1997
-Y. enterocolitica	7	5	85	90
-Y. enterocolitica ser.03	2	2	45	27
.Múltiple	2	0	29	26
.Otras	2	3	20	47
<b>Infecciones respiratorias</b>	<b>13</b>	<b>26</b>	<b>451</b>	<b>558</b>
-A.anitratus	0	0	1	2
-A.baumannii	0	0	1	4
-B.catarrhalis	0	0	2	0
-C.pneumoniae	1	1	36	48
-Chlamydia sp.	0	0	2	1
-E.coli	0	0	6	2
-E.faecalis	0	0	2	1
-E.faecium	0	0	1	0
-H.influenzae	1	0	31	42
-H.influenzae b	0	0	4	1
-K.pneumoniae	0	0	0	1
-L.monocytogenes	0	0	0	1
-M.pneumoniae	5	7	77	126
-P.aeruginosa	0	1	8	10
-P.mirabilis	0	0	1	3
-S.agalactiae	0	0	1	0
-S.aureus	0	2	15	13
-S.marcescens	0	0	0	1
-S.pneumoniae	4	11	207	251
-S.pyogenes	1	3	22	23
-Staphylococcus coag-	0	0	1	1
.Múltiple	1	1	12	19
.Otras	0	0	21	8
<b>Infección meningocócica</b>	<b>2</b>	<b>3</b>	<b>67</b>	<b>138</b>
-N.meningitidis	0	0	3	9
-N.meningitidis gr.A	0	0	0	1
-N.meningitidis gr.B	1	1	41	50
-N.meningitidis gr.C	1	1	20	74
.Otras	0	1	3	4
<b>Legionelosis</b>	<b>2</b>	<b>1</b>	<b>38</b>	<b>33</b>
-L.pneumophila	2	1	38	33
<b>Leptospirosis</b>	<b>0</b>	<b>0</b>	<b>5</b>	<b>2</b>
-Leptospira sp.	0	0	5	2
<b>Mening.no meningocócicas</b>	<b>1</b>	<b>4</b>	<b>63</b>	<b>67</b>
-A.anitratus	0	0	0	2
-A.baumannii	0	0	1	1
-E.coli	0	0	2	1
-E.faecalis	0	0	1	1
-H.influenzae	0	1	5	5
-H.influenzae b	1	0	1	3
-K.pneumoniae	0	0	0	1
-L.monocytogenes	0	0	2	2
-M.pneumoniae	0	0	0	1
-S.agalactiae	0	0	3	1
-S.aureus	0	1	4	3
-S.epidermidis	0	0	0	1
-S.pneumoniae	0	1	34	35
-S.pyogenes	0	0	1	0
-Staphylococcus coag-	0	0	5	2
.Múltiple	0	1	3	4
.Otras	0	0	1	4
<b>Micobacterias</b>	<b>41</b>	<b>46</b>	<b>818</b>	<b>944</b>
-M.africanum	0	0	1	0
-M.bovis	0	0	1	3
-M.tuberculosis	41	46	816	940
.Múltiple	0	0	0	1
<b>Micobacterias atípicas</b>	<b>1</b>	<b>7</b>	<b>89</b>	<b>100</b>
-M.avium/intracellulare	0	3	20	45
-M.fortuitum	0	0	6	2
-M.gordonae	0	0	5	0
-M.kansasii	1	4	46	36
-M.marinum	0	0	4	2
-M.xenopi	0	0	5	15
.Múltiple	0	0	1	0
.Otras	0	0	2	0
<b>Micobacterias sp.</b>	<b>0</b>	<b>0</b>	<b>5</b>	<b>11</b>
-Mycobacterium sp.	0	0	5	11
<b>Psitacosis</b>	<b>0</b>	<b>0</b>	<b>2</b>	<b>3</b>
-C.psittaci	0	0	2	3
<b>Tos ferina</b>	<b>0</b>	<b>0</b>	<b>7</b>	<b>0</b>
-B.pertussis	0	0	7	0
<b>Tularemia</b>	<b>0</b>	<b>0</b>	<b>36</b>	<b>0</b>
-F.Tularensis	0	0	36	0
<b>N° DE LABORATORIOS DECLARANTES</b>	<b>38</b>	<b>37</b>	<b>46</b>	<b>44</b>

**RESULTADOS DE LAS PRINCIPALES IDENTIFICACIONES DE VIRUS, PARÁSITOS Y HONGOS DECLARADAS AL SISTEMA DE INFORMACIÓN MICROBIOLÓGICA EN LA SEMANA 18 QUE TERMINÓ EL 9 DE MAYO DE 1998**

VIRUS	IDENTIFICACIONES DECLARADAS EN LA SEMANA 18		ACUMULACIONES HASTA LA SEMANA 18	
	1998	1997	1998	1997
Adenovirus	9	5	174	120
Adenovirus 40/41	0	1	4	1
Astrovirus	2	0	9	0
Citomegalovirus	6	5	91	55
Coxsackie B	0	0	1	1
ECHO	0	0	1	0
Enterovirus	2	17	73	85
Epstein-Barr	24	23	326	277
Gripe A	4	0	473	72
Gripe B	1	0	6	119
Gripe sp	0	0	2	1
Hepatitis A	4	0	99	70
Hepatitis B	0	3	29	22
Hepatitis C	22	0	445	203
Herpes simple	4	1	33	11
Herpes simple tipo 1	0	4	18	22
Herpes simple tipo 2	0	1	8	10
Papilomavirus	0	4	23	38
Parainfluenza	0	0	7	15
Parainfluenza 1	0	0	3	1
Parainfluenza 2	0	0	4	12
Parainfluenza 3	2	0	7	6
Paroditis	0	0	1	1
Parvovirus B 19	5	0	25	2
Reovirus	0	0	1	0
Respiratorio Sincitial	8	0	1.251	888
Rinovirus	1	0	2	2
Rotavirus	23	46	1.241	1.197
Rubéola	0	5	2	45
Sarampión	0	0	1	1
Varicela Zoster	1	1	16	14
<b>Nº DE LABORATORIOS DECLARANTES</b>	<b>21</b>	<b>21</b>	<b>40</b>	<b>39</b>

MICOSIS	IDENTIFICACIONES DECLARADAS EN LA SEMANA 18		ACUMULACIONES HASTA LA SEMANA 18	
	1998	1997	1998	1997
<b>Cutáneas y Subcutáneas</b>	<b>23</b>	<b>10</b>	<b>222</b>	<b>174</b>
-Aspergillus fumigatus	0	0	1	1
-Candida albicans	1	3	24	29
-Candida glabrata	0	0	3	3
-Candida guilliermondii	0	0	6	4
-Candida parapsilosis	3	0	51	24
-Candida sp	0	0	1	1
-Cryptococcus laurentii	0	0	1	1
-Epidermophyton floccosum	1	0	2	4
-Malassezia furfur	3	2	14	7
-Microsporium canis	2	2	32	18
-Microsporium gypseum	0	0	0	3
-Rhodotorula rubra	0	0	1	4
-Trichophyt. mentagrophytes	3	1	19	15
-Trichophyton rubrum	2	0	28	27
.Múltiple	1	0	8	4
.Otras	7	2	31	29
<b>Mucosas</b>	<b>2</b>	<b>3</b>	<b>72</b>	<b>69</b>
-Aspergillus fumigatus	0	0	9	4
-Aspergillus glaucus	0	0	1	0
-Aspergillus niger	0	2	11	6
-Aspergillus sp.	0	0	3	8
-Candida albicans	0	0	8	9
-Candida glabrata	0	0	1	0
-Candida guilliermondii	0	0	0	1
-Candida parapsilosis	1	1	17	11
-Candida sp	0	0	0	2
.Múltiple	0	0	3	3
.Otras	1	0	19	25
<b>Sistémicas</b>	<b>2</b>	<b>5</b>	<b>71</b>	<b>75</b>
-Aspergillus fumigatus	0	0	3	7
-Aspergillus niger	0	0	1	0
-Aspergillus sp	0	0	1	0
-Candida albicans	0	1	27	26
-Candida glabrata	0	1	2	1
-Candida guilliermondii	0	0	0	1
-Candida parapsilosis	0	0	8	4
-Candida sp.	1	0	4	0
-Cryptococcus neoformans	0	0	6	7
-Cryptococcus sp.	0	0	1	0
-M.circinelloides	0	0	0	1
-P.variotii	0	0	0	1
-Pneumocystis carinii	1	2	15	18
-Scedosporium sp.	0	0	1	0
.Múltiple	0	1	0	2
.Otras	0	0	2	7
<b>Nº DE LABORATORIOS DECLARANTES</b>	<b>8</b>	<b>9</b>	<b>21</b>	<b>20</b>

PARÁSITOS	IDENTIFICACIONES DECLARADAS EN LA SEMANA 19		ACUMULACIONES HASTA LA SEMANA 19	
	1998	1997	1998	1997
Anisakis	0	0	0	1
Ascaris lumbricoides	0	1	2	9
Blastocystis hominis	2	5	58	48
Cryptosporidium sp	0	2	27	26
Echinococcus granulosus	0	0	5	11
Entamoeba coli	1	0	11	9
Entamoeba histolytica	0	0	4	5
Entamoeba sp	0	0	2	0
Enterobius vermicularis	2	10	113	97
Fasciola hepática	0	0	1	0
Giardia lamblia	8	7	170	159
Heterophyes heterophyes	0	0	1	0
Leishmania donovani	0	0	0	2
Leishmania sp	0	0	5	10
Plasmodium falciparum	1	0	17	7
Plasmodium malariae	0	0	0	1
Plasmodium ovale	0	0	0	1
Plasmodium sp	0	0	0	3
Plasmodium vivax	0	0	5	6
Schistosoma haematobium	0	0	1	0
Schistosoma mansoni	0	0	0	4
Taenia saginata	0	1	9	3
Taenia sp.	0	0	1	6
Toxoplasma gondii	0	1	25	11
Trichomonas vaginalis	1	4	96	103
Trichuris trichiura	0	0	7	2
Otros	1	2	24	32
<b>Nº DE LABORATORIOS DECLARANTES</b>	<b>6</b>	<b>11</b>	<b>31</b>	<b>33</b>

**Una copia del Boletín Epidemiológico Semanal está disponible en formato electrónico en la dirección <http://www.isciii.es/cne>**

*La suscripción del Boletín Epidemiológico Semanal es gratuita.*

*Solicitudes: Centro Nacional de Epidemiología.*

*Instituto de Salud Carlos III.*

*C/Sinesio Delgado, 6-28029 - Madrid - ESPAÑA*

*NIPO: 354 - 98 - 003-9 - Depósito legal: M-41502 - 1978*

*Imprime: Solana e Hijos, Artes Gráficas, S.A.*