

SUMARIO

1. Comentario epidemiológico de las Enfermedades de Declaración Obligatoria (EDO) y Sistema de Información Microbiológica (SIM). España. Año 1997.
2. Incidencia de las enfermedades transmisibles de declaración obligatoria. Casos y tasas por 100.000 habitantes a nivel provincial. España, 1997.
3. Estado de las Enfermedades de Declaración Obligatoria.
4. Resultados de la declaración al Sistema de Información Microbiológica.

1. COMENTARIO EPIDEMIOLOGICO DE LAS ENFERMEDADES DE DECLARACIÓN OBLIGATORIA (EDO) Y SISTEMA DE INFORMACIÓN MICROBIOLÓGICA (SIM). ESPAÑA. AÑO 1997

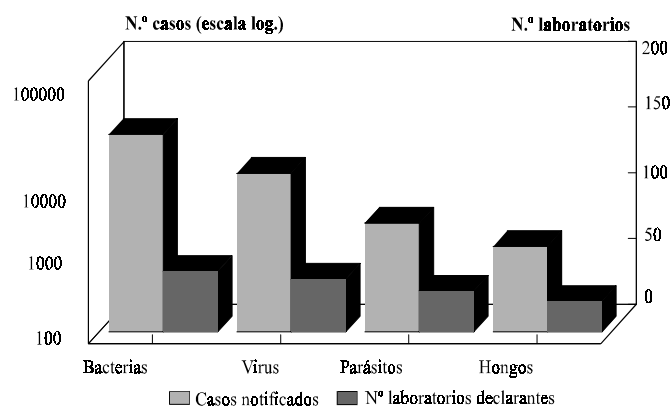
Área de Vigilancia Epidemiológica. Centro Nacional de Epidemiología. Instituto de Salud Carlos III

La información de las enfermedades de declaración obligatoria correspondiente al año 1997 se consolidó, a nivel nacional, con fecha 20 de marzo de 1997, al cerrarse la semana 53 que había finalizado el 3 de enero de 1998. Datos provisionales estuvieron disponibles a partir de esa fecha y, de hecho, fueron distribuidos a los diferentes Servicios de Vigilancia Epidemiológica mediante el Informe Epidemiológico Semanal de distribución interna. Posteriormente, se han ido actualizando a lo largo de este tiempo, y los datos que aquí presentamos pueden considerarse definitivos.

El retraso en la disponibilidad de la información a nivel central ha aumentado en 1997, en contra del descenso observado en los últimos años: la media del retraso en la recepción de los datos en 1997 se ha estimado en 37,6 días, por encima de la observada en 1996 que fue de 23,7 días. Entre Comunidades Autónomas las diferencias han sido grandes, correspondiendo al País Vasco el mayor retraso medio (116,6 días), y a Canarias el menor con 13,9 días. La adaptación de los Sistemas de Vigilancia a la nueva Red Nacional de Vigilancia Epidemiológica ha influido de forma notable en el au-

mento del retraso evidenciado en algunas CC.AA. y, por otra parte, la nueva lista de enfermedades de decla-

FIGURA 1
DECLARACIÓN AL SISTEMA DE INFORMACIÓN MICROBIOLÓGICA (SIM).
Agentes diagnosticados. España. Año 1997



Fuente: SIM. Centro Nacional de Epidemiología

ración obligatoria a nivel nacional ha supuesto cambios importantes en las enfermedades sujetas a vigilancia y en los procedimientos de notificación.

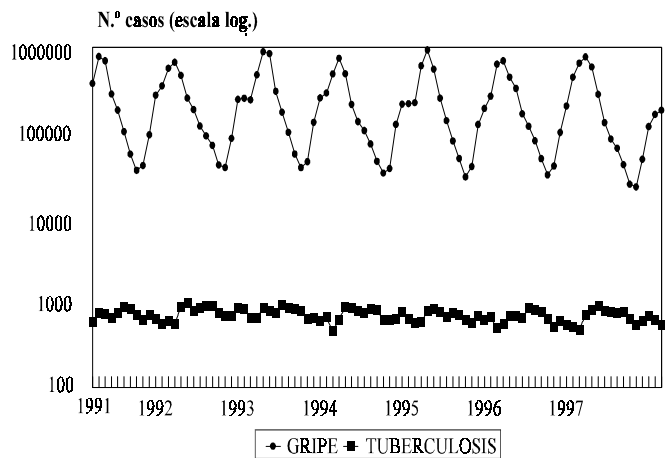
En la tabla 1 se presentan el número de casos declarados y tasas por 100.000 habitantes para las enfermedades notificables en 1997 y comparativamente en 1996. También se expone, para las enfermedades de elevada incidencia, el índice epidémico acumulado que refleja la situación epidemiológica de las diferentes enfermedades en el año.

En el Sistema de Información Microbiológica (SIM), la semana 53 del año 1997 se consolidó el 25 de marzo de 1998 y el retraso medio en la disponibilidad de información, a nivel central, se evaluó en 34 días, también por encima de los 27 días de retraso observado el año anterior. Un total de 48 laboratorios notificaron regularmente datos al sistema, pudiendo observar en la figura 1 el número de agentes notificados (Bacterias, Virus, Parásitos y Hongos) y el número de laboratorios que declararon cada grupo de agentes durante 1997.

Tabla 1. ENFERMEDADES DE DECLARACIÓN OBLIGATORIA. INCIDENCIA NOTIFICADA EN ESPAÑA (CASOS Y TASAS POR 100.000 H.). 1997 Y 1996

ENFERMEDADES	CÓDIGO OMS 9 REV 1975	1997			1996		
		Casos	Tasas	IE Ac.*	Casos	Tasas	IE Ac.*
Enfermedades de transmisión alimentaria							
Botulismo	005.1	7	0,02				
Cólera	001	0	0,00		0	0,00	
Disentería	004	201	0,51	0,80	107	0,27	0,29
F. tifoidea y paratifoidea	002	324	0,82	0,48	547	1,39	0,74
Triquinosis	124	11	0,03		16	0,04	
Enfermedades de transmisión respiratoria							
Enfermedad Meningocócica	036	2.133	5,42	1,97	1.481	3,77	1,37
Gripe	487	2.562.005	6.515,23	0,77	3.331.465	8.483,42	0,88
Legionelosis	482.8	191	0,49				
Meningitis tuberculosa	013.0,320.4	69	0,18				
Tuberculosis respiratoria	011	9.278	23,59	0,98	8.331	21,21	0,88
Varicela.	052	230.177	585,34	0,78	240.143	611,51	0,65
Enfermedades de transmisión sexual							
Infección gonocócica	098.0,098.1	2.348	5,97	0,38	3.913	9,96	0,54
Sífilis	091	762	1,94	0,64	814	2,07	0,65
Enfermedades prevenibles por inmunización							
Difteria	032	0	0,00		0	0,00	
Parotiditis	072	6.970	17,72	0,69	14.618	37,22	1,46
Poliomielitis	045	0	0,00		0	0,00	
Rubeola	056	3.821	9,72	0,45	16.750	42,65	1,96
Sarampión	055	1.838	4,67	0,21	4.932	12,56	0,41
Tétanos	037	45	0,11		43	0,11	
Tos Ferina	033	1.095	2,78	0,22	3.535	9,00	0,57
Hepatitis víricas							
Hepatitis A	070.0,070.1	1.811	4,61				
Hepatitis B	070.2,070.3	1.158	2,94				
Otras hepatitis víricas	070	2.658	6,76				
Zoonosis							
Brucelosis	023	2.145	5,45	0,75	2.085	5,31	0,73
Rabia	071	0	0,00		0	0,00	
Enfermedades importadas							
Fiebre amarilla	060	0	0,00		0	0,00	
Paludismo	084	291	0,74		224	0,57	
Peste	020	0	0,00		0	0,00	
Tifus exantemático	080	0	0,00		0	0,00	
Enfermedades declaradas sistemas especiales							
Lepra	030	16	0,04		13	0,03	
Rubéola congénita	771.0	1	0,00				

FIGURA 2
GRYPE Y TUBERCULOSIS RESPIRATORIA.
ESPAÑA. 1991-97
Casos declarados por períodos cuatrimestrales



Fuente: EDO. Centro Nacional de Epidemiología

Enfermedades de transmisión alimentaria e hídrica

Tanto la rúbrica “toxiinfecciones alimentarias” como “otros procesos diarreicos” se dejaron de declarar en 1997, a nivel nacional, persistiendo en este grupo la notificación de otras enfermedades consideradas más específicas: fiebre tifo-paratífica y disentería bacilar.

La **fiebre tifoidea y paratifoidea** continúa con la tendencia descendente de los últimos años, habiéndose notificado en 1997 un total de 324 casos (tasa de 0,82 por 100.000 habitantes), frente a 547 casos declarados en 1997. Esta gran reducción en la incidencia notificada de la enfermedad no se ha acompañado de descenso en el número de identificaciones microbiológicas declaradas al SIM. En ese sistema se ha notificado un número de aislamientos muy similar al del año anterior (29 aislamientos en 1997 y 25 en 1996), persistiendo un claro predominio de *Salmonella typhi* (27) frente a *S. paratyphi* (2).

La **disentería bacilar** ha experimentado un ascenso, en comparación con el año anterior, habiéndose notificado un total de 201 casos en 1997 frente a 107 en 1995. También al SIM se ha notificado un aumento en el número de aislamientos de shigella, pero no tan llamativo, pasando de 120 en 1996 a 134 en 1997. Del total de aislamientos notificados, 72 (54%) se confirmaron como *S. sonnei* y 42 (31%) *S. flexneri*.

Dentro de este grupo, se han incluido en la tabla 1 dos enfermedades que siguen siendo de baja incidencia como la triquinosis y el **botulismo**. Esta última, de la que disponíamos de datos a partir de la notificación de brotes, ha pasado a ser enfermedad de declaración individualizada, comunicándose 7 casos en 1997. De ellos, 2 declarados por Melilla y Andalucía pertenecían a la forma clínica de botulismo de lactante asociados al consumo de miel y el resto de casos se agrupaban en brotes familiares en Castilla y León, Madrid, País Vasco y Valencia por consumo de conservas caseras. De triquinosis se declararon 11 casos y salvo un caso esporádico el

resto se asoció a un brote por consumo de embutido de carne de caza (jabalí) que afectó a las comunidades de Extremadura y Madrid.

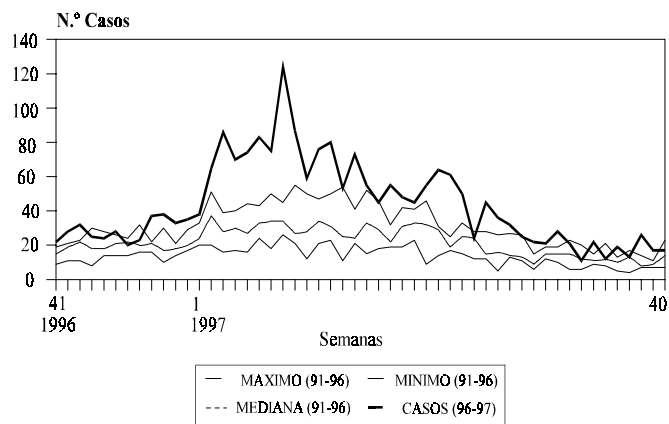
Enfermedades de transmisión respiratoria

Las enfermedades de transmisión respiratoria en este último año se han caracterizado por presentar unos índices epidémicos normales o bajos, salvo la enfermedad meningocócica que ha sufrido un aumento importante en su incidencia en la última temporada 1996-97, junto a un cambio en su patrón etiológico. Estos hechos, que comenzaron a observarse en la temporada anterior, condujeron a la puesta en marcha de programas de inmunización en gran parte del territorio nacional antes de la temporada actual 1997-98. De este grupo de enfermedades, dos rúbricas: “infecciones respiratorias agudas” y “neumonía” se suprimieron de la lista de declaración obligatoria y se incluyeron la legionelosis, enfermedad sometida a vigilancia en el conjunto de países de la Comunidad Europea, y la meningitis tuberculosa, considerada buen indicador de la endemia tuberculosa de un país. En la figura 2 se representa el número de casos notificados de gripe y tuberculosis respiratoria en los últimos años (1991-1997), por períodos cuatrimestrales.

El número de casos notificados de **gripe** en el período anual ha sido 2.562.005, inferior al declarado en 1996 (3.331.465 casos), aunque este dato, al no recoger una temporada epidemiológica completa, no refleja adecuadamente la situación de esta enfermedad. La actividad gripal en la pasada temporada, 1996-97, se caracterizó por presentar dos claras ondas epidémicas: la primera en las últimas semanas de 1996, asociada a gripe A(H3N2), y la segunda, en las primeras semanas de 1997, con un predominio claro de aislamientos de virus de la gripe B. El inicio de la actividad gripal fue muy precoz en relación con temporadas anteriores.

El número de casos declarados de **tuberculosis respiratoria** ha sufrido un aumento del 11% respecto al

FIGURA 3
VIGILANCIA DE LA ENFERMEDAD MENINGOCÓCICA
Canal Endemoepidémico. España. Temporada 1996/97



Fuente: EDO. Centro Nacional de Epidemiología

notificado en el año anterior (9.278 casos en 1997 frente a 8.331 en 1996), lo que ha supuesto una tasa en el último año de 23,59 por 100.000 habitantes para el conjunto nacional. De todas formas, el Índice Epidémico acumulado de 0,98 refleja una incidencia normal frente a la esperada por el quinquenio anterior. A nivel provincial, se han observado grandes variaciones en la incidencia notificada, oscilando las tasas crudas en un rango de 76,34 para Ceuta como valor máximo y 5,12 como tasa mínima para Córdoba. En el Sistema de Información Microbiológica también se ha evidenciado un discreto aumento en el número de infecciones por Micobacterias notificadas: 2.462 en 1997 frente a 2.372 en el año anterior. Del total notificado este año, 2.456 corresponden a *M. tuberculosis*. Durante este año, como consecuencia de la modificación de la lista de enfermedades de declaración obligatoria, se introdujo a nivel nacional la notificación de **meningitis tuberculosa**, declarándose un total de 69 casos, lo que supone una tasa de 0,18 por 100.000 habitantes.

Desde las primeras semanas de la temporada 1996-97, volvió a detectarse un claro aumento en la incidencia de la enfermedad meningocócica (figura 3), junto a un predominio de *N.meningitidis* serogrupo C, en la mayoría de comunidades de las zonas centro y noroeste del país. Estos cambios, ya apuntados en la temporada anterior en algunas comunidades del noroeste español y que llevaron a iniciar campañas de vacunación masivas en población de 18 meses a 19 años de esas zonas, se extendieron a comunidades limítrofes y causaron un brusco aumento de la incidencia a partir de las primeras semanas de 1997. El predominio de una cepa emergente de *N. meningitidis* (fenotipo C:2b:P1.2,5), coincidiendo con el aumento de la incidencia, y la observación de algunos cambios en el patrón de presentación de la enfermedad: desplazamiento de la incidencia a edades elevadas, presencia de agregaciones temporoespaciales de casos –cluster– e incremento en la letalidad de la enfermedad, confirmaron el comportamiento epidémico de la enfermedad y llevaron a realizar programas masivos de inmunización en muchas CC.AA, en el grupo de

edad mencionado, antes del comienzo de la temporada actual 1997-1998. La tasa de incidencia a nivel nacional continuó su ascenso, evidenciado en 1996, llegando a 5,49 por 100.000 habitantes (2.133 casos notificados), con considerables diferencias provinciales –máxima tasa en La Coruña con 11,52 casos por 100.000 habitantes y mínima en Ceuta con 1,36–. El SIM también constató un aumento en el número de identificaciones notificadas este año (252 frente a 237 en 1996) de *N. meningitidis*, de las cuales 125 (50%) pertenecían al serogrupo C (figura 4).

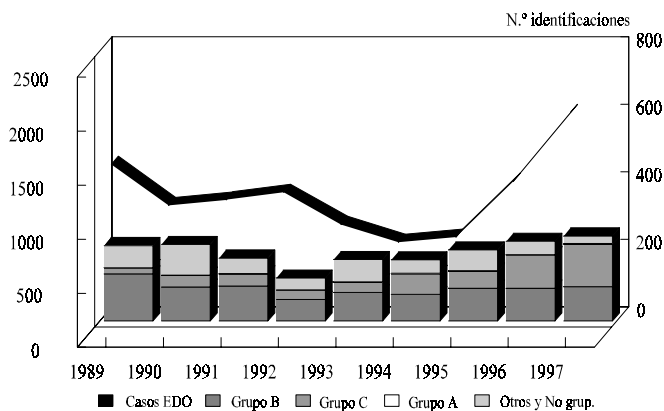
Otra enfermedad de nueva declaración ha sido la *legionelosis*, de la que carecíamos de datos de incidencia en nuestro país. Antes de 1997, sólo se notificaban los brotes de esta enfermedad y, en el Sistema de Información Microbiológica, las identificaciones de infección reciente por *Legionella*. Anualmente, en este sistema se declaraba una media de 108 casos, cifra muy similar a los 114 declarados en 1997 e inferior a los 191 casos notificados –tasa de 0,40 por 100.000 habitantes– en el sistema de declaración obligatoria.

Enfermedades vacunables

Las enfermedades vacunables han presentado durante el año 1997 un importante descenso en su incidencia (figura 5). La **rubéola**, tras el importante pico epidémico detectado en 1996 con un total de 16.750 casos declarados (tasa de 42,64 por 100.000 habitantes), ha disminuido su notificación hasta un total de 3.821 (tasa de 9,72 por 100.000), inferior incluso al número de casos notificados en el año 1995, anterior al pico epidémico. De **rubéola congénita**, enfermedad de nueva declaración en 1997, se ha notificado 1 caso,

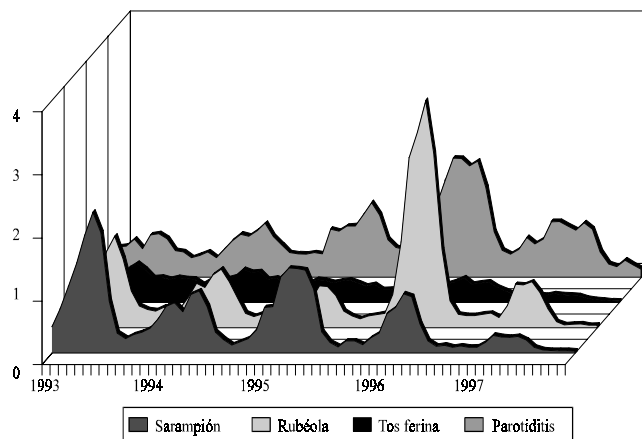
En **parotiditis**, que también presentó un pico epidémico en el año 1996 con 14.618 casos (tasa de 37,12 por 100.000 habitantes), el número de casos ha disminuido a 6.970 (tasa de 17,72) siendo así mismo inferior a los casos notificados en el año anterior al pico epidémico.

FIGURA 4
ENFERMEDAD MENINGOCÓCICA. ESPAÑA. 1989-97.
Casos declarados (EDO) e Identificaciones microbiológicas (SIM)



Fuente: Enfermedades de declaración obligatoria. Sistema de Información Microbiológica.

FIGURA 5
ENFERMEDADES VACUNABLES. ESPAÑA, 1993-96.
Casos declarados por períodos cuatrimestrales



Fuente: EDO. Centro Nacional de Epidemiología

La tendencia decreciente del **sarampión** durante los últimos años ha continuado en 1997, notificándose 1.838 casos (tasa de 4,67 por 100.000 habitantes) lo que supone la tasa más baja de las detectadas tras la introducción de la vacunación. Algo similar ocurre con la **tos ferina**, cuya tendencia decreciente continúa durante 1997, notificándose 1.095 casos (tasa de 2,78 por 100.000).

En **tétanos** la incidencia se mantiene similar a la de los últimos años con 45 casos notificados (tasa de 0,11 por 100.000). Las Comunidades de Aragón, Asturias, Cantabria, Extremadura, Navarra, La Rioja y Melilla son las únicas que no han declarado casos. De **tétanos neonatal**, rúbrica de notificación incluida de forma separada en 1997, no se ha declarado ningún caso.

Zoonosis

Una serie de enfermedades de este grupo como el carbunco, fiebre exantemática mediterránea, fiebre recurrente por garrapatas, hidatidosis y leishmaniasis han pasado a ser de vigilancia en zonas endémicas con la creación de la red nacional, y, por lo tanto, no se notifican en todo el territorio nacional. Tras la reforma de la lista, sólo la brucelosis y otras de baja incidencia, como la triquinosis y la rabia humana y animal, continúan como enfermedades de notificación obligatoria a nivel nacional.

La **brucelosis**, que mantenía una tendencia descendente en los últimos años, ha sufrido un discreto aumento en el número de casos declarados en 1997, con respecto a 1996, año en que se alcanzó la tasa de incidencia más baja en la historia de la enfermedad. Se han declarado 2.145 casos frente a 2.085 en el año anterior, lo que supone una tasa de 5,45 casos por 100.000 habitantes en 1997. Sin embargo, el descenso de las tasas continúa en la mayoría de las Comunidades Autónomas y una gran parte del aumento nacional es debido al experimentado por Extremadura que en 1977 notificó 521 casos, frente a 174 en 1976, como consecuencia de brotes comunitarios de transmisión alimentaria.

Enfermedades de transmisión sexual

La evolución de la **sífilis** y de la **infección gonocócica** se caracteriza por un interrumpido descenso en el número de casos declarados desde 1984 (figura 6). En 1997, vuelven a sufrir una importante disminución en el número de casos declarados respecto al año anterior y las tasas de 1,94 y 5,97 por 100.000 habitantes, respectivamente, son las mínimas registradas en todo el período de vigilancia. Este último año se incluyó la notificación de sífilis congénita como enfermedad de declaración mediante sistemas especiales de registro y únicamente se notificaron 5 casos.

Otras enfermedades

Desde 1982 a 1996 se notificaron de forma agregada bajo la rúbrica **hepatitis víricas** una serie de entidades clínicamente similares pero distintas desde el punto de vista etiológico y epidemiológico. Con la nueva lista de enfermedades, en 1997, pasaron a notificarse individualizadamente y de forma desagregada los casos de **hepatitis A**, **hepatitis B** y "**Otras hepatitis víricas**". En conjunto se notificaron 5.627 casos (tasa de 14,11 por 100.000 habitantes) frente a los 7.533 casos del año anterior, continuando la tendencia descendente de la enfermedad. De forma desagregada se declararon 1.811 casos de hepatitis A –tasa de 4,61 por 100.000—; 1.158 casos de hepatitis B –tasa de 2,94— y 2.655 casos de Otras hepatitis víricas –tasa de 6,76—. A través del SIM, también se observa un descenso en el número de infecciones recientes notificadas este año, declarándose 177 diagnósticos de hepatitis A; 75 de hepatitis B y 776 de hepatitis C.

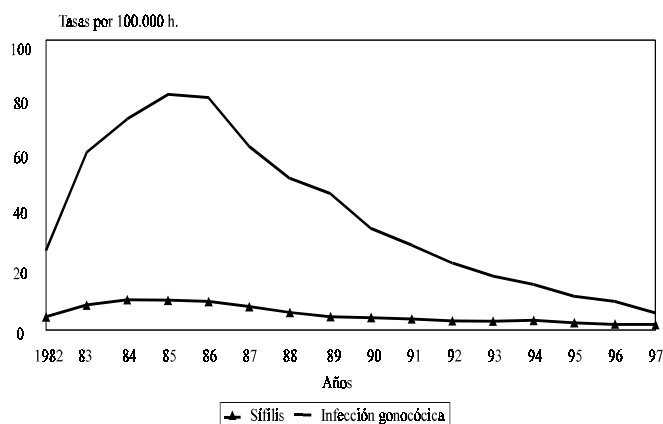
Enfermedades de baja incidencia

Durante 1997 no se han notificado casos de **cólera**, **difteria**, **poliomielitis**, **rabia humana**, **tifus exantemático**, **fiebre amarilla** y **peste**.

El territorio peninsular continúa estando libre de rabia animal, pero en las provincias norteafricanas todos los años se notifican casos de rabia en animales. En 1996, sólo se notificó 1 caso en Ceuta, pero en 1997 se han declarado 5 casos en Melilla.

Durante 1997 se han declarado de forma numérica 291 casos de **paludismo**, todos importados, si bien, de forma individualizada, hasta el momento, sólo disponemos de información en 95 casos. Como en los últimos años, la gran mayoría de los casos han sido diagnosticados en turistas e inmigrantes, persistiendo Guinea Ecuatorial como país predominante de procedencia y Plasmodium falciparum como agente causal más destacado.

FIGURA 6
ENFERMEDADES DE TRANSMISIÓN SEXUAL. ESPAÑA.
Tasas de incidencia por 100.000 H. 1982-1997



Fuente: EDO. Centro Nacional de Epidemiología.

Tabla I. INCIDENCIA DE ENFERMEDADES TRANSMISIBLES DE DECLARACIÓN OBLIGATORIA. CASOS NOTIFICADOS A NIVEL PROVINCIAL/CC.AA. ESPAÑA. 1997

Provincias CC.AA.	Brucelosis	Disentería	Falfoidea y paratifoidea	Enfermedad Meningocócica	Gripe	Meningitis tuberculosa	Tuberculosis respiratoria	Hepatitis A	Hepatitis B	Otras hepatitis víricas	Parotiditis	Rubeola	Sarampión	Tos Ferina	Varicela	Infección gonocócica	Sífilis
ALMERÍA	62	1	0	35	10.045	0	103	69	20	10	16	12	7	3	928	6	9
CÁDIZ	67	0	2	43	13.468	4	302	18	33	32	38	23	5	12	2.960	6	31
CÓRDOBA	33	1	3	24	6.122	0	40	36	24	15	21	7	3	4	2.166	2	3
GRANADA	93	0	0	34	9.614	0	116	105	38	193	483	37	12	10	2.088	5	7
HUELVA	33	0	0	25	3.096	0	93	42	10	12	5	21	6	19	1.515	7	3
JAÉN	45	1	0	42	5.056	4	87	16	9	16	16	8	6	5	2.546	1	1
MÁLAGA	143	2	0	80	13.998	5	408	57	62	143	32	5	8	11	4.413	11	32
SEVILLA	110	10	24	81	19.831	0	316	23	55	65	320	53	21	28	8.040	31	19
ANDALUCÍA	586	15	29	364	81.230	13	1.465	366	251	486	931	166	68	92	24.656	69	105
HUESCA	48	0	2	10	15.719	2	74	8	3	7	43	8	4	15	1.424	9	4
TERUEL	60	1	0	4	20.460	0	24	1	5	9	17	9	3	25	1.640	2	2
ZARAGOZA	40	5	8	37	94.029	0	191	22	23	32	272	24	32	60	7.269	42	19
ARAGÓN	148	6	10	51	130.208	2	289	31	31	48	332	41	39	100	10.333	53	25
ASTURIAS	17	1	3	69	48.752	2	402	19	58	88	367	131	2	61	3.522	40	32
BALEARES	1	0	1	43	73.124	5	162	34	22	28	34	9	12	45	6.675	99	33
LAS PALMAS	0	5	2	17	96.315	0	120	0	0	0	231	579	132	51	4.006	162	100
STA. CRUZ	0	2	12	11	86.341	0	67	0	0	0	112	902	96	34	5.609	46	11
CANARIAS	0	7	14	28	182.692	0	187	0	0	0	343	1.481	228	85	9.615	208	111
CANTABRIA	15	0	3	54	4.555	3	168	9	8	0	14	2	2	1	407	3	7
ALBACETE	65	0	0	12	13.580	0	50	8	12	7	67	56	229	1	1.161	1	0
CIUDAD REAL	63	0	14	16	31.913	0	54	6	6	19	499	14	4	2	2.890	6	1
CUENCA	31	2	7	24	13.602	2	23	2	11	7	21	10	27	10	1.271	6	5
GUADALAJARA	18	2	1	8	2.672	1	10	3	2	6	12	11	3	2	606	3	1
TOLEDO	35	1	7	21	31.113	3	72	8	7	59	391	25	18	4	4.435	4	6
CASTILLA-LA MANCHA	212	5	29	81	92.880	6	209	27	38	98	990	116	281	19	10.363	20	13
ÁVILA	15	0	3	9	5.689	0	22	2	6	7	19	33	1	4	1.039	2	2
BURGOS	25	0	6	17	14.912	0	33	4	4	14	29	14	6	11	1.337	1	1
LEÓN	31	3	6	23	30.603	0	240	9	17	25	44	29	9	7	1.768	4	1
PALENCIA	52	0	0	6	6.980	0	58	1	10	21	9	10	3	2	867	3	2
SALAMANCA	18	0	0	18	9.346	0	70	4	4	4	198	14	9	13	1.699	1	0
SEGOVIA	21	1	1	8	4.074	0	16	2	0	2	11	9	3	13	1.069	0	0
SORIA	44	1	0	4	2.604	0	13	0	3	5	67	0	2	0	222	3	3
VALLADOLID	32	5	5	32	10.846	0	143	6	15	76	29	8	11	10	1.187	2	4
ZAMORA	21	0	1	16	6.913	0	54	0	3	2	301	16	15	5	697	3	2
CASTILLA-LEÓN	259	10	22	133	91.967	0	649	28	62	156	707	133	59	65	9.885	19	15
BARCELONA	72	32	29	218	211.994	0	1.404	203	108	18	229	13	35	46	30.422	290	62
GERONA	28	1	3	36	26.644	0	98	44	27	10	11	3	7	16	4.716	40	14
LÉRIDA	26	0	0	15	20.674	0	120	47	3	0	7	2	6	4	2.252	61	19
TARRAGONA	12	0	3	41	34.234	0	128	24	15	16	19	10	11	1	3.630	48	9
CATALUÑA	138	33	35	310	293.546	0	1.750	318	153	44	266	28	59	67	41.020	439	104
ALICANTE	17	37	15	72	180.175	3	241	88	27	18	547	36	130	7	9.043	7	15
CASTELLÓN	18	4	2	25	82.272	0	94	26	12	8	39	7	0	8	4.384	3	2
VALENCIA	31	48	18	85	328.435	5	550	228	48	58	557	490	219	57	9.571	10	15
C. VALENCIANA	66	89	35	182	590.882	8	885	342	87	84	1.143	533	349	72	22.998	20	32
BADAJOS	206	2	12	24	37.060	0	66	12	21	19	58	35	43	6	4.306	103	8
CÁCERES	315	0	3	23	34.416	0	138	12	31	21	190	22	93	15	2.805	181	5
EXTREMADURA	521	2	15	47	71.476	0	204	24	52	40	248	57	136	21	7.111	284	13
LA CORUÑA	7	1	11	127	66.131	5	717	11	46	231	58	25	23	1	5.865	347	38
LUGO	10	0	0	33	28.766	3	86	8	5	8	26	1	8	1	1.660	71	11
ORENSE	12	0	2	29	34.919	4	171	11	18	25	38	9	2	3	1.793	110	8
PONTEVEDRA	1	6	51	92	72.911	12	464	154	27	37	37	18	6	14	7.333	186	41
GALICIA	30	7	64	281	202.727	24	1.438	184	96	301	159	53	39	19	16.651	714	98
MADRID	27	7	13	272	412.660	0	317	257	121	1.142	1.110	869	466	323	44.592	221	69
MURCIA	83	4	21	80	153.218	3	175	27	31	39	67	80	38	49	8.410	18	21
NAVARRA	11	6	2	17	19.994	0	90	9	17	9	58	37	17	7	3.781	2	3
ÁLAVA	2	0	1	4	17.724	0	61	13	2	13	17	0	1	1	1.150	15	7
GUIPÚZCOA	1	3	5	28	18.155	0	311	39	15	16	14	2	17	2	1.401	18	5
VIZCAYA	7	1	3	66	53.159	0	376	23	23	37	39	9	3	16	5.140	36	7
PAÍS VASCO	10	4	9	98	89.038	0	748	75	40	66	70	11	21	19	7.691	69	19
LA RIOJA	19	0	3	18	14.576	3	62	0	0	0	42	18	5	16	1.567	2	3
CEUTA	1	1	2	1	5.076	0	56	0	0	1	21	35	14	4	547	25	8
MELILLA	1	4	14	4	3.404	0	22	61	91	28	68	27	3	30	353	45	51
TOTAL ESTATAL	2.145	201	324	2.133	2.562.005	69	9.278	1.811	1.158	2.658	6.970	3.821	1.838	1.095	230.177	2.348	762

Tabla II. INCIDENCIA DE ENFERMEDADES TRANSMISIBLES DE DECLARACIÓN OBLIGATORIA. DISTRIBUCIÓN PROVINCIAL/CC.AA. DE TASAS POR 100.000 HABITANTES. ESPAÑA. 1997

Provincias CC.AA.	Brucelosis	Disenteria	Falfoidea y paratifoidea	Enfermedad Meningocócica	Gripe	Meningitis tuberculosa	Tuberculosis respiratoria	Hepatitis A	Hepatitis B	Otras hepatitis víricas	Parotiditis	Rubeola	Sarampión	Tos Ferina	Varicela	Infección gonocócica	Sifilis
ALMERÍA	13,25	0,21	0,00	7,48	2.146,03	0,00	22,01	14,74	4,27	2,14	3,42	2,56	1,50	0,64	198,26	1,28	1,92
CÁDIZ	6,10	0,00	0,18	3,92	1.226,46	0,36	27,50	1,64	3,01	2,91	3,46	2,09	0,46	1,09	269,55	0,55	2,82
CÓRDOBA	4,23	0,13	0,38	3,07	784,27	0,00	5,12	4,61	3,07	1,92	2,69	0,90	0,38	0,51	277,48	0,26	0,38
GRANADA	11,39	0,00	0,00	4,17	1.177,79	0,00	14,21	12,86	4,66	23,64	59,17	4,53	1,47	1,23	255,80	0,61	0,86
HUELVA	7,28	0,00	0,00	5,52	683,31	0,00	20,53	9,27	2,21	2,65	1,10	4,63	1,32	4,19	334,37	1,54	0,66
JAÉN	6,73	0,15	0,00	6,28	756,24	0,60	13,01	2,39	1,35	2,39	2,39	1,20	0,90	0,75	380,81	0,15	0,15
MÁLAGA	11,55	0,16	0,00	6,46	1.130,72	0,40	32,96	4,60	5,01	11,55	2,58	0,40	0,65	0,89	356,47	0,89	2,58
SEVILLA	6,82	0,62	1,49	5,02	1.229,77	0,00	19,60	1,43	3,41	4,03	19,84	3,29	1,30	1,74	498,58	1,92	1,18
ANDALUCÍA	8,21	0,21	0,41	5,10	1.138,43	0,18	20,53	5,13	3,52	6,81	13,05	2,33	0,95	1,29	345,55	0,97	1,47
HUESCA	23,32	0,00	0,97	4,86	7.637,52	0,97	35,95	3,89	1,46	3,40	20,89	3,89	1,94	7,29	691,89	4,37	1,94
TERUEL	43,40	0,72	0,00	2,89	14.800,60	0,00	17,36	0,72	3,62	6,51	12,30	6,51	2,17	18,08	1.186,36	1,45	1,45
ZARAGOZA	4,80	0,60	0,96	4,44	11.277,50	0,00	22,91	2,64	2,76	3,84	32,62	2,88	3,84	7,20	871,81	5,04	2,28
ARAGÓN	12,57	0,51	0,85	4,33	11.054,90	0,17	24,54	2,63	2,63	4,08	28,19	3,48	3,31	8,49	877,29	4,50	2,12
ASTURIAS	1,55	0,09	0,27	6,30	4.448,10	0,18	36,68	1,73	5,29	8,03	33,48	11,95	0,18	5,57	321,35	3,65	2,92
BALEARES	0,14	0,00	0,14	5,86	9.973,00	0,68	22,09	4,64	3,00	3,82	4,64	1,23	1,64	6,14	910,37	13,50	4,50
LAS PALMAS	0,00	0,64	0,25	2,16	12.257,00	0,00	15,27	0,00	0,00	0,00	29,39	73,66	16,79	6,49	509,61	20,61	12,72
STA. CRUZ	0,00	0,26	1,59	1,46	11.427,30	0,00	8,87	0,00	0,00	0,00	14,82	119,38	12,71	4,50	742,36	6,09	1,46
CANARIAS	0,00	0,45	0,91	1,82	11.850,30	0,00	12,13	0,00	0,00	0,00	22,25	96,07	14,79	5,51	623,68	13,49	7,20
CANTABRIA	2,87	0,00	0,57	10,33	871,71	0,57	32,15	1,72	1,53	0,00	2,68	0,38	0,38	0,19	77,89	0,57	1,34
ALBACETE	18,24	0,00	0,00	3,37	3.811,13	0,00	14,03	2,25	3,37	1,96	18,80	15,72	64,27	0,28	325,83	0,28	0,00
CIUDAD REAL	12,67	0,00	2,81	3,22	6.416,30	0,00	10,86	1,21	1,21	3,82	100,33	2,81	0,80	0,40	581,05	1,21	0,20
CUENCA	14,31	0,92	3,23	11,08	6.278,21	0,92	10,62	0,92	5,08	3,23	9,69	4,62	12,46	4,62	586,65	2,77	2,31
GUADALAJARA	11,96	1,33	0,66	5,31	1.775,17	0,66	6,64	1,99	1,33	3,99	7,97	7,31	1,99	1,33	402,60	1,99	0,66
TOLEDO	6,98	0,20	1,40	4,19	6.206,04	0,60	14,36	1,60	1,40	11,77	77,99	4,99	3,59	0,80	884,64	0,80	1,20
CASTILLA-LA MANCHA	12,31	0,29	1,68	4,70	5.393,08	0,35	12,14	1,57	2,21	5,69	57,48	6,74	16,32	1,10	601,73	1,16	0,75
ÁVILA	8,26	0,00	1,69	4,85	3.131,12	0,00	12,11	1,10	3,30	3,85	10,46	18,16	0,55	2,20	571,85	1,10	1,10
BURGOS	6,96	0,00	1,67	4,74	4.154,02	0,00	9,19	1,11	1,11	3,90	8,08	3,90	1,67	3,06	372,45	0,28	0,28
LEÓN	5,78	0,56	1,12	4,29	5.706,71	0,00	44,75	1,68	3,17	4,66	8,20	5,41	1,68	1,31	329,69	0,75	0,19
PALENCIA	27,26	0,00	0,00	3,15	3.658,97	0,00	30,40	0,52	5,24	11,01	4,72	5,24	1,57	1,05	454,49	1,57	1,05
SALAMANCA	5,02	0,00	0,00	5,02	2.607,27	0,00	19,53	1,12	1,12	1,12	55,24	3,91	2,51	3,63	473,97	0,28	0,00
SEGOVIA	13,85	0,66	0,66	5,28	2.686,87	0,00	10,55	1,32	0,00	1,32	7,25	5,94	1,98	8,57	705,02	0,00	0,00
SORIA	45,51	1,03	0,00	4,14	2.693,48	0,00	13,45	0,00	3,10	5,17	69,30	0,00	2,07	0,00	229,63	3,10	3,10
VALLADOLID	6,44	1,01	1,01	6,44	2.182,88	0,00	28,78	1,21	3,02	15,30	5,84	1,61	2,21	2,01	238,90	0,40	0,81
ZAMORA	9,52	0,00	0,45	7,25	3.134,14	0,00	24,48	0,00	1,36	0,91	136,46	7,25	6,80	2,27	316,00	1,36	0,91
CASTILLA-LEÓN	9,99	0,39	0,85	5,13	3.548,25	0,00	25,04	1,08	2,39	6,02	27,28	5,13	2,28	2,51	381,38	0,73	0,58
BARCELONA	1,55	0,69	0,62	4,69	4.564,89	0,00	30,23	4,37	2,33	0,39	4,93	0,28	0,75	0,99	655,08	6,24	1,34
GERONA	5,59	0,20	0,60	7,19	5.323,23	0,00	19,58	8,79	5,39	2,00	2,20	0,60	1,40	3,20	942,21	7,99	2,80
LÉRIDA	7,34	0,00	0,00	4,24	5.840,36	0,00	33,90	13,28	0,85	0,00	1,98	0,56	1,69	1,13	636,15	17,23	5,37
TARRAGONA	2,26	0,00	0,56	7,71	6.436,40	0,00	24,07	4,51	2,82	3,01	3,57	1,88	2,07	0,19	682,48	9,02	1,69
CATALUÑA	2,29	0,55	0,58	5,14	4.867,77	0,00	29,02	5,27	2,54	0,73	4,41	0,46	0,98	1,11	680,22	7,28	1,72
ALICANTE	1,35	2,93	1,19	5,70	14.275,30	0,24	19,09	6,97	2,14	1,43	43,34	2,85	10,30	0,55	716,48	0,55	1,19
CASTELLÓN	4,05	0,90	0,45	5,62	18.508,10	0,00	21,15	5,85	2,70	1,80	8,77	1,57	0,00	1,80	986,24	0,67	0,45
VALENCIA	1,47	2,27	0,85	4,02	15.549,20	0,24	26,04	10,79	2,27	2,75	26,37	23,20	10,37	2,70	453,12	0,47	0,71
C. VALENCIANA	1,73	2,33	0,92	4,77	15.472,60	0,21	23,17	8,96	2,28	2,20	29,93	13,96	9,14	1,89	602,22	0,52	0,84
BADAJOS	29,39	0,29	1,71	3,42	5.286,53	0,00	9,41	1,71	3,00	2,71	8,27	4,99	6,13	0,86	614,24	14,69	1,14
CÁCERES	72,26	0,00	0,69	5,28	7.895,46	0,00	31,66	2,75	7,11	4,82	43,59	5,05	21,34	3,44	643,50	41,52	1,15
EXTREMADURA	45,83	0,18	1,32	4,13	6.286,79	0,00	17,94	2,11	4,57	3,52	21,81	5,01	11,96	1,85	625,46	24,98	1,14
LA CORUÑA	0,63	0,09	1,00	11,52	5.997,73	0,45	65,03	1,00	4,17	20,95	5,26	2,27	2,09	0,09	531,92	31,47	3,45
LUGO	2,70	0,00	0,00	8,92	7.775,41	0,81	23,25	2,16	1,35	2,16	7,03	0,27	2,16	0,27	448,70	19,19	2,97
ORENSE	3,49	0,00	0,58	8,44	10.158,50	1,16	49,75	3,20	5,24	7,27	11,05	2,62	0,58	0,87	521,61	32,00	2,33
PONTEVEDRA	0,11	0,66	5,64	10,18	8.065,17	1,33	51,33	17,03	2,99	4,09	4,09	1,99	0,66	1,55	811,15	20,57	4,54
GALICIA	1,10	0,26	2,35	10,33	7.452,31	0,88	52,86	6,76	3,53	11,06	5,84	1,95	1,43	0,70	612,10	26,25	3,60
MADRID	0,54	0,14	0,26	5,46	8.286,22	0,00	6,37	5,16	2,43	22,93	22,29	17,37	9,36	6,49	895,41	4,44	1,39
MURCIA	7,78	0,38	1,97	7,50	14.366,00	0,28	16,41	2,53	2,91	3,66	6,28	7,50	3,56	4,59	788,54	1,69	1,97
NAVARRA	2,11	1,15	0,38	3,26	3.835,04	0,00	17,26	1,73	3,26	1,73	11,12	7,10	3,26	1,34	725,23	0,38	0,58
ÁLAVA	0,74	0,00	0,37	1,48	6.560,82	0,00	22,58	4,81	0,74	4,81	6,29	0,00	0,37	0,37	425,69	5,55	2,59
GUIPÚZCOA	0,15	0,44	0,73	4,10	2.656,02	0,00	45,50	5,71	2,19	2,34	2,05	0,29	2,49	0,29	204,96	2,63	0,73
VIZCAYA	0,60	0,09	0,26	5,65	4.549,53	0,00	32,18	1,97	1,97	3,17	3,34	0,77	0,26	1,37	439,90	3,08	0,60
PAÍS VASCO	0,47	0,19	0,42	4,62	4.195,67	0,00	35,25	3,53	1,88	3,11	3,30	0,52	0,99	0,90	362,42	3,25	0,90
LA RIOJA	7,37	0,00	1,16	6,98	5.652,72	1,16	24,04	0,00	0,00	0,00	16,29	6,98	1,94	6,20	607,70	0,78	1,16
CEUTA	1,36	1,36	2,73	1,36	6.919,49	0,00	76,34	0,00	0,00	1,36	28,63	44,98	19,08	5,45	745,66	31,35	10,91
MELILLA	1,71	6,84	23,94	6,84	5.820,20	0,00	37,62	104,30	55,59	47,87	116,27	46,16	5,13	51,29	603,56	76,94	87,20
TOTAL ESTATAL	5,45	0,51	0,82	5,42	6.515,23	0,18	23,59	4,61	2,94	6,76	17,72	9,72	4,67	2,78	585,34	5,97	1,94

SITUACIÓN GENERAL. ESTADO DE LAS ENFERMEDADES DE DECLARACIÓN OBLIGATORIA EN LA SEMANA QUE TERMINÓ EL 10 DE ENERO DE 1998

ENFERMEDADES	CÓDIGO OMS 9 REV 1975	CASOS DECLARADOS Sem. 1		ACUMULACIÓN DE CASOS		MEDIANA 1993-1997		ÍNDICE EPIDÉMICO (1)		
		1998	1997	1998	1997	Sem.1	Acum. casos	Sem.1	Acum. C.	
Enfermedades de transmisión alimentaria										
Botulismo	005.1	0	0	0	0					
Cólera	001	0	0	0	0					
Disentería	004	1	4	1	4	2	2	0,50	0,50	
F. tifoidea y paratifoidea	002	3	0	3	0	4	4	0,75	0,75	
Triquinosis	124	0	0	0	0					
Enfermedades de transmisión respiratoria										
Enfermedad Meningocócica	036	30	37	30	37	26	26	1,15	1,15	
Gripe	487	93.176	130.376	93.176	130.376	130.376	130.376	0,71	0,71	
Legionelosis	482.8	3	0	3	0					
Meningitis tuberculosa	013.0,320.4	0	0	0	0					
Tuberculosis respiratoria	011	110	181	110	181	106	106	1,04	1,04	
Varicela	052	3.818	1.911	3.818	1.911	3.232	3.232	1,18	1,18	
Enfermedades de transmisión sexual										
Infección gonocócica	098.0,098.1	93	49	93	49	87	87	1,07	1,07	
Sífilis	091	22	9	22	9	14	14	1,57	1,57	
Enfermedades prevenibles por inmunización										
Difteria	032	0	0	0	0					
Parotiditis	072	28	77	28	77	110	110	0,25	0,25	
Poliomielitis	045	0	0	0	0					
Rubeola	056	13	14	13	14	80	80	0,16	0,16	
Sarampión	055	7	32	7	32	81	81	0,09	0,09	
Tétanos	037	1	2	1	2					
Tos Ferina	033	1	15	1	15	52	52	0,02	0,02	
Hepatitis víricas										
Hepatitis A	070.0,070.1	54	15	54	15					
Hepatitis B	070.2,070.3	24	14	24	14					
Otras hepatitis víricas	070	43	31	43	31					
Zoonosis										
Brucelosis	023	19	25	19	25	27	27	0,70	0,70	
Rabia	071	0	0	0	0					
Enfermedades importadas										
Fiebre amarilla	060	0	0	0	0					
Paludismo	084	4	13	4	13					
Peste	020	0	0	0	0					
Tifus exantemático	080	0	0	0	0					
Enfermedades declaradas sistemas especiales										
Lepra	030	0	0	0	0					
Rubéola congénita	771.0	0	0	0	0					
Sífilis congénita	090	0	0	0	0					
Tétanos neonatal	771.3	0	0	0	0					

COMENTARIO GENERAL

Durante la presente semana las siguientes rúbricas han presentado:

* Un I.E. superior o igual a 1,25:

Sífilis (1,57).

* Un I.E. inferior o igual a 0,75:

Disentería (0,50). F. tifoidea y paratifoidea (0,75). Gripe (0,71). Parotiditis (0,25). Rubeola (0,16). Sarampión (0,09). Tos Ferina (0,02). Brucelosis (0,73).

* Las restantes rúbricas han presentado una incidencia normal.

Hay que destacar 4 caso(s) de paludismo importado(s).

(1) Índice epidémico para una enfermedad dada es la razón entre los casos presentados en la semana correspondiente (o los casos acumulados hasta dicha semana si se trata de I.E. acumulado) y los casos que se esperan o prevén (mediana del quinquenio anterior) para la misma semana. Si el valor del índice se encuentra entre 0,76 y 1,24 la incidencia se considera normal, si es menor o igual a 0,75 incidencia baja, si es mayor o igual a 1,25 incidencia alta. En enfermedades de baja incidencia este índice no es de utilidad dado que pequeñas oscilaciones en el número de casos producen grandes variaciones en dicho índice.

**RESULTADOS DE LAS PRINCIPALES IDENTIFICACIONES BACTERIANAS
DECLARADAS AL SISTEMA DE INFORMACIÓN MICROBIOLÓGICA EN LA
SEMANA 1 QUE TERMINÓ EL 10 DE ENERO DE 1998**

ENFERMEDAD/AGENTE	IDENTIFICACIONES DECLARADAS EN LA SEMANA 1		ACUMULACIONES HASTA LA SEMANA 1	
	1998	1997	1998	1997
Bacteriemias	68	40	68	40
-A.anitratus	1	0	1	0
-A.baumannii	0	1	0	1
-E.cloacae	1	0	1	0
-E.coli	11	10	11	10
-E.faecalis	3	3	3	3
-E.faecium	0	1	0	1
-H.influenzae	1	0	1	0
-H.influenzae b	1	0	1	0
-K.pneumoniae	1	0	1	0
-L.monocytogenes	1	0	1	0
-P.aeruginosa	1	1	1	1
-P.mirabilis	0	2	0	2
-S.aureus	14	5	14	5
-S.epidermidis	5	0	5	0
-S.pneumoniae	3	1	3	1
-S.pyogenes	1	0	1	0
-Staphylococcus coag-	11	8	11	8
.Múltiple	3	2	3	2
.Otras	10	6	10	6
Brucelosis	0	4	0	4
-B.melitensis	0	4	0	4
E.T.S.: Sífilis	1	1	1	1
-T.pallidum	1	1	1	1
F.tifoidea y paratifoidea	0	2	0	2
-S.typhi	0	2	0	2
Fiebre Q	1	0	1	0
-C.burnetii	1	0	1	0
Fiebre botonosa	2	0	2	0
-R.conorii	2	0	2	0
G.E.A.: Salmonelosis	51	68	51	68
-S.enteritidis	17	27	17	27
-S.hadar	2	0	2	0
-S.typhimurium	15	7	15	7
-S.virchow	0	1	0	1
-Salmonella gr.B	3	3	3	3
-Salmonella gr.C	2	0	2	0
-Salmonella gr.C1	1	0	1	0
-Salmonella gr.C2	0	2	0	2
-Salmonella gr.D	1	6	1	6
-Salmonella sp.	8	20	8	20
.Múltiple	1	2	1	2

ENFERMEDAD/AGENTE	IDENTIFICACIONES DECLARADAS EN LA SEMANA 1		ACUMULACIONES HASTA LA SEMANA 1	
	1998	1997	1998	1997
G.E.A.: Shigelosis	1	0	1	0
-S.flexneri	1	0	1	0
G.E.A.: otras bacterias	59	36	59	36
-A.caviae	2	0	2	0
-C.coli	3	1	3	1
-C.difficile	1	0	1	0
-C.jejuni	39	22	39	22
-Campylobacter sp.	9	10	9	10
-Y.enterocolítica	3	1	3	1
-Y.cnterocolítica ser.03	0	1	0	1
.Múltiple	2	1	2	1
Infecciones respiratorias	20	26	20	26
-C.pneumoniaeanitratus	0	3	0	3
-H.influenzae	2	2	2	2
-L.monocytogenes	0	1	0	1
-M.pneumoniae	3	5	3	5
-S.aureus	1	2	1	2
-S.pneumoniae	13	13	13	13
.Múltiple	1	0	1	0
Infección meningocócica	7	11	7	11
-N.meningitidis gr.B	6	7	6	7
-N.meningitidis gr.C	1	4	1	4
Legionelosis	4	1	4	1
-L.pneumophila	4	1	4	1
Mening.no meningocócicas	2	8	2	8
-H.influenzae b	0	1	0	1
-L.monocytogenes	1	0	1	0
-S.epidermidis	0	1	0	1
-S.pneumoniae	1	6	1	6
Micobacterias	51	32	51	32
-M.bovis	1	0	1	0
-M.tuberculosis	50	32	50	32
Micobacterias atípicas	8	8	8	8
-M.avium/intracellulare	0	2	0	2
-M.fortuitum	1	0	1	0
-M.gordonae	1	0	1	0
-M.kansasii	4	0	4	0
-M.xenopi	1	6	1	6
.Múltiple	1	0	1	0
N° DE LABORATORIOS DECLARANTES	38	34	38	34

**RESULTADOS DE LAS PRINCIPALES IDENTIFICACIONES DE VIRUS, PARÁSITOS Y HONGOS
DECLARADAS AL SISTEMA DE INFORMACIÓN MICROBIOLÓGICA EN
LA SEMANA 1 QUE TERMINÓ EL 10 DE ENERO DE 1998**

	IDENTIFICACIONES DECLARADAS EN LA SEMANA 1		ACUMULACIONES HASTA LA SEMANA 1			IDENTIFICACIONES DECLARADAS EN LA SEMANA 1		ACUMULACIONES HASTA LA SEMANA 1	
	1998	1997	1998	1997		1998	1997	1998	1997
VIRUS					MICOSIS				
Adenovirus	7	9	7	9	Cutáneas y Subcutáneas	9	8	9	8
Citomegalovirus	4	1	4	1	-Candida albicans	0	1	0	1
ECHO	1	0	1	0	-Candida glabrata	1	0	1	0
Enterovirus	5	0	5	0	-Candida parapsilosis	5	0	5	0
Epstein-Barr	7	3	7	3	-Microsporium canis	0	3	0	3
Gripe A	14	12	14	12	-Rhodotorula rubra	1	1	1	1
Gripe B	0	1	0	1	-Trichophyt. y mentagrophyte	0	1	0	1
Hepatitis A	4	0	4	0	-Trichophyton rubrum	1	1	1	1
Hepatitis B	2	0	2	0	.Múltiple	0	1	0	1
Hepatitis C	19	9	19	9	.Otras	1	0	1	0
Herpes simple	1	0	1	0	Mucosas	3	3	3	3
Herpes simple tipo 1	5	0	5	0	-Aspergillus niger	2	1	2	1
Herpes simple tipo 2	0	1	0	1	-Candida albicans	0	1	0	1
Papilomavirus	0	2	0	2	-Candida parapsilosis	1	0	1	0
Parainfluenza 1	0	1	0	1	.Múltiple	0	1	0	1
Parainfluenza 2	1	0	1	0	Sistémicas	7	1	7	1
Reovirus	1	0	1	0	-Candida albicans	5	1	5	1
Respiratorio Sincitial	119	141	119	141	-Candida parapsilosis	1	0	1	0
Rotavirus	32	36	32	36	-Candida sp.	1	0	1	0
Varicela Zoster	1	0	1	0	N° DE LABORATORIOS DECLARANTES	6	4	6	4
N° DE LABORATORIOS DECLARANTES	24	18	24	18					

	IDENTIFICACIONES DECLARADAS EN LA SEMANA 1		ACUMULACIONES HASTA LA SEMANA 1	
	1998	1997	1998	1997
PARÁSITOS				
Blastocystis hominis	2	6	2	6
Cryptosporidium sp.	3	2	3	2
Enterobius vermicularis	11	2	11	2
Giardia lamblia	9	2	9	2
Leishmania sp.	2	0	2	0
Plamodium falciparum	4	0	4	0
Plamodium vivax	2	0	2	0
Trichomonas vaginalis	2	1	2	1
Otros	2	0	2	0
N° DE LABORATORIOS DECLARANTES	14	5	14	5

**SOLICITUD DE SUSCRIPCIÓN
BOLETÍN EPIDEMIOLÓGICO SEMANAL**

PUESTO O CARGO OFICIAL

CENTRO DE TRABAJO

DIRECCIÓN DEL CENTRO O INSTITUCIÓN

CÓDIGO POSTAL MUNICIPIO PROVINCIA

FECHA FIRMA:

**Una copia del Boletín Epidemiológico Semanal está disponible en formato electrónico en la dirección
<http://www.isciii.es/cne>**

La suscripción del Boletín Epidemiológico Semanal es gratuita. Solicitudes: Centro Nacional de Epidemiología.

Instituto de Salud Carlos III. C/Sinesio Delgado, 6-28029 - Madrid - ESPAÑA

NIPO: 354 - 98 - 003-9 - Depósito legal: M-34300 - 1995

Imprime: Solana e Hijos, Artes Gráficas, S.A.