



Boletín



Instituto de Salud Carlos III
MINISTERIO DE SANIDAD Y CONSUMO

Epidemiológico Semanal

RED NACIONAL DE VIGILANCIA EPIDEMIOLOGICA DE ESPAÑA
CENTRO NACIONAL DE EPIDEMIOLOGIA

SEMANA 21

1998/Vol. 6/nº 15/149-156

Del 24 al 30 de mayo de 1998 (Impreso el 21 de diciembre de 1998)

ISSN: 1135-6286

SUMARIO

1. Situación epidemiológica de las enfermedades cardiovasculares arterioescleróticas (I): mortalidad y morbilidad
2. Estado de las Enfermedades de Declaración Obligatoria.
3. Resultados de la declaración al Sistema de Información Microbiológica.

1. SITUACIÓN EPIDEMIOLÓGICA DE LAS ENFERMEDADES CARDIOVASCULARES ARTERIOESCLERÓTICAS (I): MORTALIDAD Y MORBILIDAD

M.^a J. Medrano, J. Almazán, M.^a J. Sierra, M.^a T. Olalla. Servicio de Epidemiología de las Enfermedades Cardiovasculares. Centro Nacional de Epidemiología.

Mortalidad por enfermedad cerebrovascular y enfermedad isquémica del corazón. 1995

Las enfermedades cardiovasculares arterioescleróticas (enfermedad isquémica del corazón (CI) y enfermedad cerebrovascular (ECV)), son las primeras causas de muerte desde hace más de 25 años; este patrón se mantuvo inalterado en 1995. En este año se produjeron 39.823 defunciones por ECV y 36.980 por CI, lo que supone que sólo entre estas dos enfermedades sumaron el 22,33% de la mortalidad. La distribución por sexo y edad de la mortalidad por ECV y CI se presenta en la tabla 1, sin que haya habido cambios en este patrón con respecto a años anteriores.

La mortalidad por ECV se redujo un 4,31% en hombres y un 8,75% en mujeres con respecto a 1994, manteniéndose así la fuerte tendencia descendente de los últimos 20 años, donde el riesgo interanual disminuyó en promedio un 4,36% (IC 95%: -4.05 a -4.66) y un 6,07% (IC 95%: -5,76 a -6,38) en hombres y mujeres respectivamente. Sin embargo, la evolución de la mortalidad por CI sigue siendo negativa; desde 1985 la tendencia está estabilizada en ambos sexos, y en 1995 la mortalidad incluso aumentó un 0,15% en hombres y un 0,42% en mujeres con respecto a 1994, aunque este leve incremento no es significativo. (Figura 1).

A pesar de esto, la mortalidad por CI continúa siendo de las más bajas de Europa, y la mortalidad por ECV, si bien sigue en lugares medios, ha disminuido su diferencial con el resto de países (Tabla 2).

Sin embargo hay diferencias provinciales importantes en la mortalidad; en la tabla 3 se presentan las tasas

Figura 1. Evolución de la mortalidad por CI y ECV en hombres y mujeres. 1951-1995. Tasas ajustadas por edad

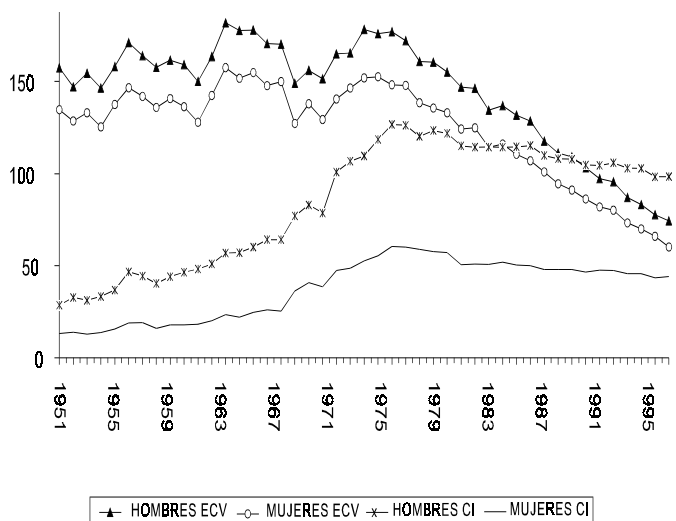


Tabla 1. Mortalidad por enfermedad cerebrovascular y cardiopatía isquémica. Tasas específicas por edad y sexo y tasas anuales. España 1995

	ECV		CI	
	Hombres	Mujeres	Hombres	Mujeres
<1	4,54	0,69	0,00	0,00
1-4	0,33	0,53	0,00	0,00
5-9	0,62	0,32	0,00	0,00
10-14	0,57	0,23	0,00	0,00
15-19	1,15	0,53	0,38	0,20
20-24	1,29	0,38	0,59	0,13
25-29	2,07	1,91	1,75	0,38
30-34	2,69	2,53	4,59	1,17
35-39	5,25	2,96	10,97	1,31
40-44	8,13	4,56	18,22	2,41
45-49	20,36	8,78	55,02	6,82
50-54	40,36	19,28	108,51	15,24
55-59	40,48	15,36	105,70	17,69
60-64	61,53	29,54	143,28	38,09
65-69	127,61	75,87	265,60	93,24
70-74	445,87	256,97	687,25	257,95
75-79	685,79	508,62	787,05	407,75
80-84	968,52	959,49	934,66	638,15
85+	2.102,92	2.427,50	1.449,57	1.313,35
TOTAL	74,29*	60,13*	98,33*	44,04*
	85,85**	116,35**	108,76**	80,03**

* Tasa ajustada anual por 100.000 personas-año.

** Tasa cruda anual por 100.000 personas-año.

Tabla 2. Comparación internacional. Fuente anuario OMS 1994

1) MORTALIDAD POR CI		
País	Hombres	Mujeres
Fed. rusa	598.6	291.3
Lituania	543.9	305
Hungría	345.7	181.4
Finlandia	299.5	141.8
Bulgaria	295.6	176
R. Unido	265.5	126.1
Usa (1992)	223.3	120.3
Alemania	218.9	108.7
Austria	210.8	107.1
Polonia	171.4	63.4
Holanda	165.7	73.4
Suiza	144.8	67.9
Grecia	123.3	55.5
Portugal	104.1	53.5
España	98.2	43.4
Japón	49.7	26.6

2) MORTALIDAD POR ECV		
País	Hombres	Mujeres
Fed.rusa	355.8	262.9
Bulgaria	268.1	197.9
Portugal	215.5	166.2
Hungría	196.5	135.5
Lituania	146.6	118.2
Grecia	121.3	124.2
Finlandia	98.5	77.9
Alemania	94.0	75.1
Austria	93.6	76.7
Polonia	92.1	68.9
Japón	90.8	64.7
R. Unido	78.5	70.9
España	77.6	65.9
Holanda	71.3	58.0
Suiza	56.3	43.8
Usa	50.7	44.5

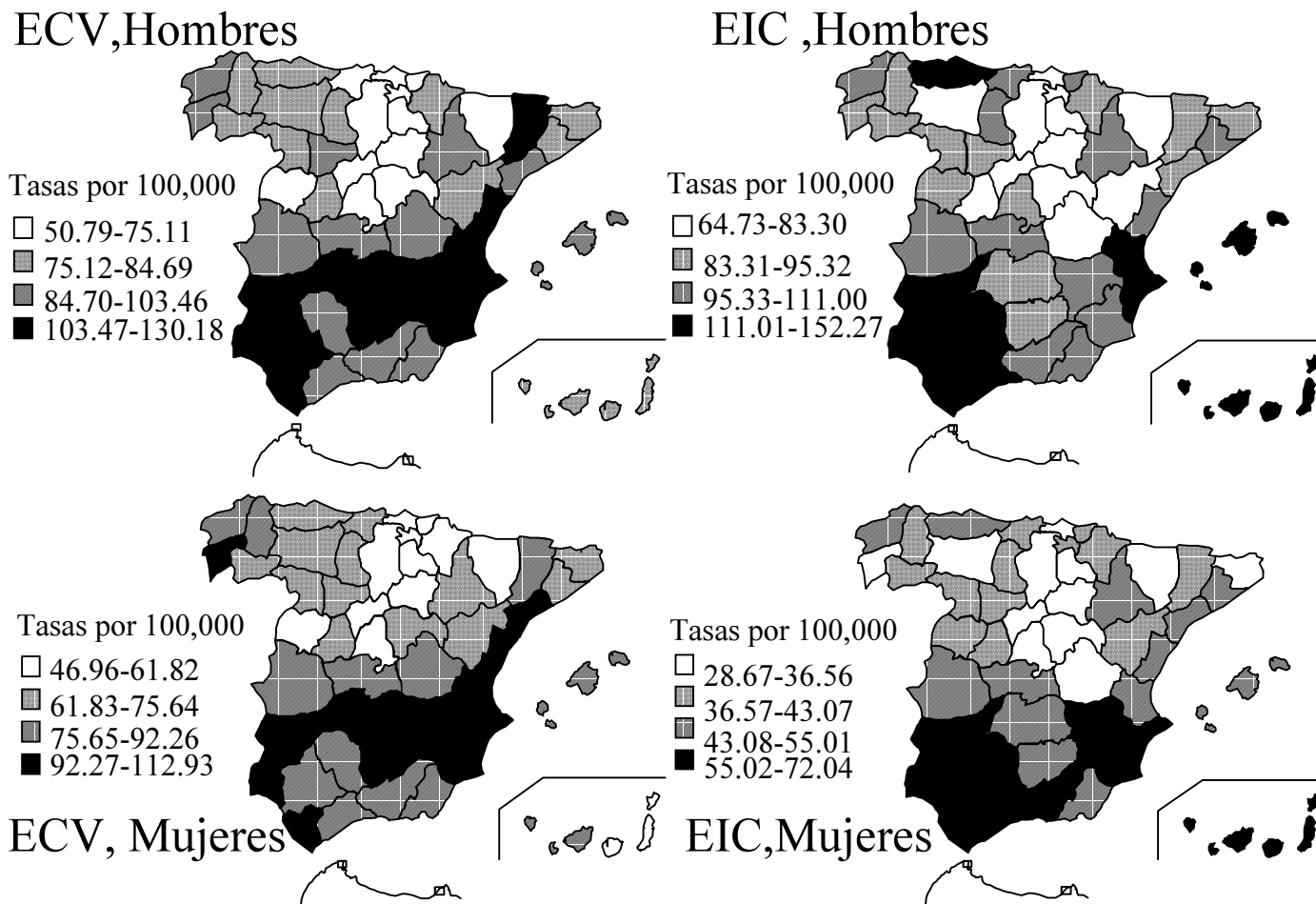
Tabla 3. Tasas provinciales ajustadas por edad. 1991-1995

	CI		ECV	
	Hombres	Mujeres	Hombres	Mujeres
ALAVA	86,10	39,44	63,19	51,61
ALBACETE	99,21	53,46	103,29	99,06
ALICANTE	146,03	60,51	125,83	99,33
ALMERIA	95,96	45,34	81,73	76,11
AVILA	81,23	39,62	73,57	60,16
BADAJOS	138,79	67,97	124,46	101,98
BALEARES	121,29	47,97	90,43	72,85
BARCELONA	99,53	43,12	79,26	61,58
BURGOS	68,38	28,11	57,29	46,69
CACERES	110,22	42,27	84,71	76,18
CADIZ	145,93	73,02	111,03	96,69
CASTELLON	103,88	46,24	96,37	91,22
C.REAL	89,15	44,31	100,41	98,20
CORDOBA	114,31	58,64	96,60	84,76
LA CORUÑA	109,33	42,42	91,52	80,65
CUENCA	75,86	30,93	97,00	74,59
GIRONA	85,03	34,57	71,85	57,83
GRANADA	106,68	54,56	85,11	77,81
GUADALAJARA	69,03	32,89	52,60	55,81
GUIPUZCOA	103,24	39,93	69,52	52,16
HUELVA	130,09	65,68	115,38	105,33
HUESCA	65,92	28,51	54,09	44,52
JAEN	83,38	42,19	99,30	90,28
LEON	75,26	34,70	74,76	65,10
LLEIDA	89,77	40,85	103,72	75,93
LA RIOJA	68,46	29,15	68,20	46,47
LUGO	95,31	36,89	76,87	73,28
MADRID	87,38	34,86	59,53	47,39
MALAGA	122,38	53,08	92,33	79,28
MURCIA	108,70	61,55	106,03	93,44
NAVARRA	91,46	37,84	70,83	50,99
ORENSE	86,30	37,10	76,86	68,58
ASTURIAS	114,09	49,26	73,96	62,91
PALENCIA	86,97	40,70	73,32	57,69
LAS PALMAS	157,96	71,14	78,65	55,42
PONTEVEDRA	92,71	32,60	97,74	84,43
SALAMANCA	78,81	37,29	55,23	57,36
STA CRUZ	137,29	72,72	75,16	73,00
CANTABRIA	92,05	36,30	66,22	56,70
SEGOVIA	70,19	32,80	47,64	40,24
SEVILLA	135,66	68,04	104,57	85,42
SORIA	77,04	34,99	64,09	55,26
TARRAGONA	93,97	41,50	94,12	81,57
TERUEL	74,99	39,57	72,36	58,44
TOLEDO	104,46	47,57	87,95	79,55
VALENCIA	117,37	51,68	111,75	89,41
VALLADOLID	90,44	41,31	84,72	67,65
VIZCAYA	78,58	31,95	67,68	53,03
ZAMORA	91,59	34,16	73,36	62,32
ZARAGOZA	101,32	44,19	80,30	60,81

provinciales de mortalidad por CI y ECV en hombres y mujeres en el quinquenio 1991-1995. En CI las tasas oscilan desde 65,92 en Huesca hasta 157,96 en Las Palmas para los hombres, y desde 28,11 en Burgos hasta 73,02 en Cádiz para las mujeres. En ECV las tasas oscilan desde 47,64 en Segovia hasta 125,83 en Alicante para los hombres, y desde 40,24 en Segovia hasta 105,33 en Huelva para las mujeres.

El patrón espacial norte-sur de la mortalidad por estas enfermedades, ya conocido, se mantiene inalterado desde hace 20 años aunque las tasas hayan disminuido. Como se observa en la figura 2, la mayor mortalidad se da en Levante, Andalucía y ambos archipiélagos. Este patrón espacial se mantiene si se tienen en cuenta las diferencias en

Figura 2. Tasa de mortalidad por CI Y ECV en hombre y mujeres de 35 a 84 años, ajustadas por edad



edad y renta per cápita, y es similar para ambas causas de muerte, en cada uno de los sexos y tanto en la población total, como en el grupo de 35 a 84 años.

Morbilidad

La incidencia de estas enfermedades a nivel nacional no es conocida. Existen estudios poblacionales en alguna población específica (i.e. REGICOR, iIBERICA), estimaciones de incidencia en el seguimiento de cohortes (i.e. DRECE), y estimaciones de prevalencia de enfermedad cardiaca sin especificar (i.e. Encuesta Nacional de Salud), aunque, por distintas razones, sus resultados no son generalizables.

Se dispone de información a nivel nacional sobre altas hospitalarias EIC y ECV (Tabla 4). Las tasas se triplicaron de 1977 a 1993, independientemente del envejecimiento de la población. Esto no significa necesariamente un aumento de la frecuencia de estas enfermedades, sino que es reflejo tanto de la morbilidad como de un mejor acceso a servicios asistenciales, mejoras en la supervivencia o cambios en el patrón asistencial. Sin embargo, sí reflejan el creciente impacto que estas enfermedades están suponiendo para el sistema sanitario, más de 156.000 ingresos hospita-

larios en 1993 frente a 90.000 en 1983, un 56% más. Estos ingresos supusieron cerca de dos millones de estancias.

NOTAS METODOLOGICAS.

DATOS DE MORTALIDAD

Correspondencia de las causas de muerte con la Clasificación Internacional de Enfermedades (CIE):

— Enfermedades Cerebrovasculares (ECV): rúbricas 330-334 de las revisiones 6ª y 7ª de la CIE y rúbricas 430-438 de las revisiones 8ª y 9ª.

— Enfermedad Isquémica del Corazón (EIC): rúbrica 420 de las revisiones 6ª y 7ª de la CIE y rúbricas 410-414 de las revisiones 8ª y 9ª,

Fuente: Movimiento Natural de la Población Española y registros individuales facilitados por el Instituto Nacional de Estadística.

En los datos de defunciones por ECV desde el año 1951 hasta 1989 están incluidas las muertes de residentes en el extranjero; los datos desde 1990 corresponden únicamente a las muertes de residentes en España. Respecto a la mortalidad por EIC hasta el año 1980 se incluyen las defunciones de residentes en el extranjero,

Tabla 4. Morbilidad hospitalaria. Casos y tasas ajustadas por edad por 100.000 personas-año. 1977-1993

	EIC				ECV			
	Hombres		Mujeres		Hombres		Mujeres	
	N	Tasa	N	Tasa	N	Tasa	N	Tasa
1977	20338	137.75	9694	50.49	15022	101.73	14143	73.25
1978	20977	138.98	8922	45.54	15741	105.34	15023	75.12
1979	22626	147.44	9709	49.37	16960	109.80	15313	76.38
1980	26700	171.15	11487	57.77	18044	116.01	16238	78.93
1981	26986	169.87	12233	60.09	17630	111.63	15603	74.25
1982	30790	190.96	13158	62.99	17538	108.97	15564	72.72
1983	36421	222.36	15066	70.19	20368	123.73	17953	82.16
1984	40476	243.53	16978	78.30	20791	124.21	18794	82.47
1985	43164	255.62	19883	89.38	21109	123.59	20662	89.18
1986	43295	252.19	18725	82.54	21250	121.95	19198	80.36
1987	48038	275.27	20652	89.93	22530	126.83	21193	84.91
1988	48038	271.47	19813	84.13	24697	136.62	22008	86.69
1989	54179	299.69	22247	93.33	23808	128.75	22129	84.99
1990	54075	294.68	24584	101.13	23436	124.02	22142	83.74
1991	56499	303.48	24715	99.88	26868	138.81	23590	87.28
1992	57845	306.15	23572	92.91	28921	145.65	26370	95.36
1993	64622	335.86	29502	114.25	32549	159.23	29586	102.98

desde 1981 exclusivamente muertes de residentes en España.

Los datos de mortalidad en otros países proceden del Anuario de la Organización Mundial de la Salud.

Ajuste de tasas por edad:

Las tasas anuales y quinquenales nacionales y provinciales se han ajustado por dieciocho grupos de edad, desde 0-4 años hasta 85 y más.

Las tasas provinciales truncadas se han ajustado por seis grupos de edad: 35-39 años hasta 60-64 años. Se ha

hecho por el método de estandarización directo tomando como referencia la población estándar europea y la población estándar truncada europea.

Las series temporales y la distribución geográfica se han analizado por regresión de Poisson.

DATOS DE POBLACION

Se han utilizado las estimaciones de población realizadas por el Servicio de Epidemiología del Cáncer del Centro Nacional de Epidemiología.

Nota: Continúa en el boletín siguiente 1988/Vol. 6/N.º 16.

SITUACIÓN GENERAL. ESTADO DE LAS ENFERMEDADES DE DECLARACIÓN OBLIGATORIA EN LA SEMANA QUE TERMINÓ EL 30 DE MAYO DE 1998

ENFERMEDADES	CÓDIGO OMS	CASOS DECLARADOS Sem. 21		ACUMULACIÓN DE CASOS		MEDIANA 1993-1997		ÍNDICE EPIDÉMICO (1)	
	9 REV 1975	1998	1997	1998	1997	Sem.21	Acum. casos	Sem.21	Acum. C.
Enfermedades de transmisión alimentaria									
Botulismo	005.1	0	0	4	2				
Cólera	001	0	0	0	0				
Disentería	004	2	0	49	44	1	44	2,00	1,11
F. tifoidea y paratifoidea	002	4	8	89	121	13	202	0,31	0,44
Triquinosis	124	3	0	3	10				
Enfermedades de transmisión respiratoria									
Enfermedad Meningocócica	036	23	58	578	1.377	30	612	0,77	0,94
Gripe	487	15.737	18.238	1.894.865	1.868.577	24.106	1.862.577	0,65	1,02
Legionelosis	482.8	2	1	100	48				
Meningitis tuberculosa	013.0,320.4	0	1	24	30				
Tuberculosis respiratoria	011	220	178	3.708	4.179	195	4.096	1,13	0,91
Varicela	052	8.451	11.362	106.511	112.604	11.362	128.225	0,74	0,83
Enfermedades de transmisión sexual									
Infección gonocócica	098.0,098.1	40	40	1.337	1.044	89	1.958	0,45	0,68
Sífilis	091	21	20	356	326	20	438	1,05	0,81
Enfermedades prevenibles por inmunización									
Difteria	032	0	0	0	0				
Parotiditis	072	93	213	1.339	4.150	213	4.150	0,44	0,32
Poliomielitis	045	0	0	0	0				
Rubeola	056	35	157	558	2.764	214	3.189	0,16	0,17
Sarampión	055	7	68	268	1.128	258	3.921	0,03	0,07
Tétanos	037	0	0	16	12				
Tos Ferina	033	8	31	100	553	97	1.778	0,08	0,06
Hepatitis víricas									
Hepatitis A	070.0,070.1	34	29	1.217	746				
Hepatitis B	070.2,070.3	38	26	522	499				
Otras hepatitis víricas	070	91	60	1.099	1.518				
Zoonosis									
Brucelosis	023	38	74	738	956	83	1.208	0,46	0,61
Rabia	071	0	0	0	0				
Enfermedades importadas									
Fiebre amarilla	060	0	0	0	0				
Paludismo	084	2	4	109	105				
Peste	020	0	0	0	0				
Tifus exantemático	080	0	0	0	0				
Enfermedades declaradas sistemas especiales									
Lepra	030	0	4	4	9				
Rubéola congénita	771.0	0	0	0	1				
Sífilis congénita	090	0	0	2	3				
Tétanos neonatal	771.3	0	0	0	0				

COMENTARIO GENERAL

Durante la presente semana las siguientes rúbricas han presentado:

* Un I.E. superior o igual a 1,25:
Disentería (2,00).

* Un I.E. inferior o igual a 0,75:
F. tifoidea y paratifoidea (0,31). Gripe (0,65). Varicela (0,74). Infección gonocócica (0,45). Parotiditis (0,44). Rubéola (0,16). Sarampión (0,03). Tos Ferina (0,08). Brucelosis (0,46).

* Las restantes rúbricas han presentado una incidencia normal.

Hay que destacar 2 caso(s) de paludismo importado(s).

(1) Índice epidémico para una enfermedad dada es la razón entre los casos presentados en la semana correspondiente (o los casos acumulados hasta dicha semana si se trata de I.E. acumulado) y los casos que se esperan o prevén (mediana del quinquenio anterior) para la misma semana. Si el valor del índice se encuentra entre 0,76 y 1,24 la incidencia se considera normal, si es menor o igual a 0,75 incidencia baja, si es mayor o igual a 1,25 incidencia alta. En enfermedades de baja incidencia este índice no es de utilidad dado que pequeñas oscilaciones en el número de casos producen grandes variaciones en dicho índice.

**RESULTADOS DE LAS PRINCIPALES IDENTIFICACIONES BACTERIANAS
DECLARADAS AL SISTEMA DE INFORMACIÓN MICROBIOLÓGICA EN LA
SEMANA 21 QUE TERMINÓ EL 30 DE MAYO DE 1998**

ENFERMEDAD/AGENTE	IDENTIFICACIONES DECLARADAS EN LA SEMANA 21		ACUMULACIONES HASTA LA SEMANA 21	
	1998	1997	1998	1997
Bacteriemias	62	56	1.155	1.060
-A.anitratus	0	2	12	4
-A.baumannii	0	0	14	8
-A.hydrophila	0	0	0	1
-A.sobria	0	0	0	1
-B.fragilis	0	0	5	12
-C.perfringens	0	0	1	3
-E.cloacae	2	2	32	12
-E.coli	16	6	227	218
-E.faecalis	3	6	41	58
-E.faecium	0	2	5	7
-H.influenzae	0	0	7	9
-H.influenzae b	0	0	3	2
-K.pneumoniae	1	4	22	24
-L.monocytogenes	0	0	3	7
-Listeria sp.	0	0	1	0
-P.aeruginosa	4	2	35	42
-P.mirabilis	2	1	15	18
-S.agalactiae	3	0	17	21
-S.aureus	5	10	175	171
-S.epidermidis	4	3	116	63
-S.marcescens	0	0	7	9
-S.pneumoniae	2	0	69	75
-S.pyogenes	0	0	12	6
-Staphylococcus coag-	7	5	111	92
-Y. enterocolitica	0	0	1	1
.Múltiple	2	4	52	55
.Otras	11	9	172	141
Brucelosis	4	1	46	61
-B.melitensis	2	1	25	34
-Brucella sp.	2	0	21	27
E.T.S.: Gonococia	0	1	18	18
-N.gonorrhoeae	0	1	16	17
.Múltiple	0	0	2	1
E.T.S.: Sífilis	1	4	67	54
-T.pallidum	1	4	67	54
E.T.S.: otras	3	1	42	50
-C.trachomatis	3	1	42	50
F.tifoidea y paratifoidea	0	1	3	11
-S.paratyphi A	0	0	0	1
-S.typhi	0	1	3	10
Fiebre Q	22	8	93	92
-C.burnetii	22	8	93	92
Fiebre botonosa	1	0	10	8
-R.conorii	1	0	10	8
G.E.A.: Salmonelosis	131	133	1.826	1.407
-S.enteritidis	61	56	701	501
-S.hadar	0	0	5	2
-S.ohio	0	0	8	0
-S.typhimurium	9	15	337	279
-S.virchow	0	0	6	2
-Salmonella gr.B	14	4	159	117
-Salmonella gr.C	0	2	16	9
-Salmonella gr.C1	0	2	21	13
-Salmonella gr.C2	5	2	27	21
-Salmonella gr.D	8	10	96	112
-Salmonella sp.	27	34	398	309
.Múltiple	2	3	35	31
.Otras	5	5	17	11
G.E.A.: Shigelosis	2	3	35	36
-S.boydii	1	0	4	2
-S.disenteriae	0	0	2	2
-S.flexneri	0	1	9	11
-S.sonnei	1	2	20	21
G.E.A.: Vibrio	0	0	3	1
-V.cholerae NAG	0	0	1	1
-V.fluvialis	0	0	1	0
-V.parahaemolyticus	0	0	1	0
G.E.A.: otras bacterias	118	114	1.846	1.619
-A.caviae	5	3	61	61
-A.hydrophila	0	3	18	25
-A.sobria	0	1	3	3
-Aeromonas sp.	0	0	3	7
-C.coli	6	7	84	50
-C.difficile	0	0	10	18
-C.jejuni	81	63	1.162	969
-C.perfringens	0	0	1	0
-Campylobacter sp.	13	24	282	257
-E.coli	0	0	0	1
-E.coli EP	0	0	1	0
-E.coli 0157	0	1	0	2
-P. aeruginosa	0	0	0	1
-S. aureus	2	0	12	0

ENFERMEDAD/AGENTE	IDENTIFICACIONES DECLARADAS EN LA SEMANA 21		ACUMULACIONES HASTA LA SEMANA 21	
	1998	1997	1998	1997
-Y. enterocolitica	4	6	96	106
-Y. enterocolitica ser.03	3	0	53	28
.Múltiple	3	2	37	30
.Otras	1	4	23	61
Infecciones respiratorias	27	33	513	650
-A.anitratus	0	0	1	2
-A.baumannii	0	0	1	4
-B.catarrhalis	0	0	2	0
-C.pneumoniae	0	0	41	54
-Chlamydia sp.	0	0	2	1
-E.coli	1	0	8	2
-E.faecalis	0	0	2	1
-E.faecium	0	0	1	0
-H.influenzae	1	3	34	52
-H.influenzae b	0	0	5	2
-K.pneumoniae	0	0	0	2
-L.monocytogenes	0	0	0	1
-M.pneumoniae	5	12	84	142
-P.aeruginosa	1	0	9	10
-P.mirabilis	0	0	1	4
-S.agalactiae	0	0	1	0
-S.aureus	2	1	17	19
-S.marcescens	0	0	0	1
-S.pneumoniae	9	10	238	284
-S.pyogenes	6	3	28	32
-Staphylococcus coag-	0	0	1	1
.Múltiple	2	2	16	25
.Otras	0	2	21	11
Infección meningocócica	0	3	71	157
-N.meningitidis	0	0	4	9
-N.meningitidis gr.A	0	0	0	1
-N.meningitidis gr.B	0	1	43	55
-N.meningitidis gr.C	0	2	21	88
.Otras	0	0	3	4
Legionelosis	1	2	41	38
-L.pneumophila	1	2	41	38
Leptospirosis	0	0	5	2
-Leptospira sp.	0	0	5	2
Mening.no meningocócicas	1	0	67	76
-A.anitratus	0	0	0	2
-A.baumannii	0	0	1	1
-E.coli	0	0	2	1
-E.faecalis	0	0	1	1
-H.influenzae	0	0	5	5
-H.influenzae b	0	0	1	5
-K.pneumoniae	0	0	0	1
-L.monocytogenes	0	0	2	2
-M.pneumoniae	0	0	0	1
-S.agalactiae	0	0	3	1
-S.aureus	0	0	4	3
-S.epidermidis	0	0	0	1
-S.pneumoniae	1	0	37	41
-S.pyogenes	0	0	2	0
-Staphylococcus coag-	0	0	5	2
.Múltiple	0	0	3	4
.Otras	0	0	1	5
Micobacterias	45	45	939	1.091
-M.africanum	0	0	1	0
-M.bovis	0	0	1	3
-M.tuberculosis	45	45	937	1.087
.Múltiple	0	0	0	1
Micobacterias atípicas	7	6	111	115
-M.avium/intracellulare	2	3	29	53
-M.fortuitum	0	0	6	2
-M.gordonae	1	0	6	0
-M.kansasii	3	3	57	42
-M.marinum	1	0	5	3
-M.xenopi	0	0	5	15
.Múltiple	0	0	1	0
.Otras	0	0	2	0
Micobacterias sp.	0	1	5	12
-Mycobacterium sp.	0	1	5	12
Psitacosis	0	1	2	4
-C.psittaci	0	1	2	4
Tos ferina	0	0	7	0
-B.pertussis	0	0	7	0
Tularemia	0	0	36	0
-F.Tularensis	0	0	36	0
N° DE LABORATORIOS DECLARANTES	33	41	46	45

RESULTADOS DE LAS PRINCIPALES IDENTIFICACIONES DE VIRUS, PARÁSITOS Y HONGOS DECLARADAS AL SISTEMA DE INFORMACIÓN MICROBIOLÓGICA EN LA SEMANA 21 QUE TERMINÓ EL 30 DE MAYO DE 1998

VIRUS	IDENTIFICACIONES DECLARADAS EN LA SEMANA 21		ACUMULACIONES HASTA LA SEMANA 21	
	1998	1997	1998	1997
Adenovirus	5	4	204	141
Adenovirus 40/41	1	1	5	3
Agente Delta	0	0	0	1
Astrovirus	0	0	10	0
Citomegalovirus	5	2	110	62
Coxsackie B	0	0	1	1
ECHO	2	7	6	14
Enterovirus	7	8	90	114
Epstein-Barr	28	15	407	315
Gripe A	2	0	487	74
Gripe B	0	0	7	120
Gripe sp	0	0	2	1
Hepatitis A	3	0	111	74
Hepatitis B	1	3	32	31
Hepatitis C	15	10	505	240
Herpes simple	0	0	36	12
Herpes simple tipo 1	1	1	19	25
Herpes simple tipo 2	0	2	9	14
Papilomavirus	5	0	28	41
Parainfluenza	0	0	7	16
Parainfluenza 1	0	0	3	1
Parainfluenza 2	0	0	5	12
Parainfluenza 3	0	1	8	8
Paroditis	0	0	1	3
Parvovirus B 19	2	0	38	2
Reovirus	0	0	1	0
Respiratorio Sincitial	3	0	1.262	893
Rinovirus	0	1	2	3
Rotavirus	32	51	1.346	1.346
Rubéola	4	9	6	58
Sarampión	0	0	1	1
Varicela Zoster	0	2	17	18
N° DE LABORATORIOS DECLARANTES	16	22	40	40

MICOSIS	IDENTIFICACIONES DECLARADAS EN LA SEMANA 21		ACUMULACIONES HASTA LA SEMANA 21	
	1998	1997	1998	1997
Cutáneas y Subcutáneas	9	9	245	193
-Aspergillus fumigatus	0	0	1	1
-Candida albicans	2	0	31	29
-Candida glabrata	0	1	3	4
-Candida guilliermondii	0	0	6	4
-Candida parapsilosis	2	1	53	27
-Candida sp	0	0	3	1
-Cryptococcus laurentii	0	0	1	2
-Epidermophyton floccosum	0	0	2	4
-Malassezia furfur	2	0	18	7
-Microsporium canis	0	0	34	19
-Microsporium gypseum	0	0	0	3
-Rhodotorula rubra	0	0	1	4
-Trichophit.mentagrophytes	2	3	22	18
-Trichophyton rubrum	1	2	29	31
.Múltiple	0	0	8	4
.Otras	0	2	33	35
Mucosas	0	2	80	79
-Aspergillus fumigatus	0	0	9	4
-Aspergillus glaucus	0	0	1	0
-Aspergillus niger	0	1	13	7
-Aspergillus sp.	0	0	3	8
-Candida albicans	0	0	9	10
-Candida glabrata	0	0	1	0
-Candida guilliermondii	0	0	1	1
-Candida parapsilosis	0	1	19	15
-Candida sp	0	0	0	2
.Múltiple	0	0	4	3
.Otras	0	0	20	29
Sistémicas	2	3	80	89
-Aspergillus fumigatus	0	0	3	7
-Aspergillus niger	0	0	1	0
-Aspergillus sp	0	0	1	0
-Candida albicans	2	0	32	28
-Candida glabrata	0	1	3	3
-Candida guilliermondii	0	0	0	1
-Candida parapsilosis	0	0	8	5
-Candida sp.	0	0	4	1
-Cryptococcus neoformans	0	0	7	7
-Cryptococcus sp.	0	0	1	0
-M.circinelloides	0	0	1	1
-P.variotii	0	0	0	1
-Pneumocystis carinii	0	2	15	25
-Scedosporium sp.	0	0	1	0
.Múltiple	0	0	1	2
.Otras	0	0	2	8
N° DE LABORATORIOS DECLARANTES	4	6	21	20

PARÁSITOS	IDENTIFICACIONES DECLARADAS EN LA SEMANA 21		ACUMULACIONES HASTA LA SEMANA 21	
	1998	1997	1998	1997
Anisakis	1	0	1	1
Ascaris lumbricoides	0	0	3	13
Blastocystis hominis	2	1	60	57
Cryptosporidium sp	2	1	33	33
Echinococcus granulosus	1	2	6	13
Entamoeba coli	0	0	11	11
Entamoeba histolytica	0	0	5	5
Entamoeba sp	0	0	2	0
Enterobius vermicularis	7	8	134	116
Fasciola hepática	0	0	1	0
Giardia lamblia	6	7	186	187
Heterophyes heterophyes	0	0	1	0
Leishmania donovani	0	0	0	2
Leishmania sp	0	0	5	10
Plasmodium falciparum	1	1	23	10
Plasmodium malariae	0	0	0	1
Plasmodium ovale	0	0	0	1
Plasmodium sp	1	0	1	3
Plasmodium vivax	1	1	8	9
Schistosoma haematobium	0	0	1	1
Schistosoma mansoni	0	0	0	4
Taenia saginata	1	0	10	6
Taenia sp.	3	0	5	7
Toxoplasma gondii	4	3	31	16
Trichomonas vaginalis	3	5	106	118
Trichuris trichiura	1	0	8	2
Otros	2	0	27	36
N° DE LABORATORIOS DECLARANTES	11	15	31	33

Una copia del Boletín Epidemiológico Semanal está disponible en formato electrónico en la dirección <http://www.isciii.es/cne>

La suscripción del Boletín Epidemiológico Semanal es gratuita.

Solicitudes: Centro Nacional de Epidemiología.

Instituto de Salud Carlos III.

C/Sinesio Delgado, 6-28029 - Madrid - ESPAÑA

NIPO: 354 - 98 - 003-9 - Depósito legal: M-41502 - 1978

Imprime: Solana e Hijos, Artes Gráficas, S.A.