

Sumario

Infección por *Mycoplasma pneumoniae*. Casos declarados al Sistema de Información Microbiológica. Años 2000 a 2003 (hasta la semana 40) 253

Infección por *Streptococcus pneumoniae*. Casos declarados al Sistema de Información Microbiológica durante las 36 primeras semanas de 2003 . . 254

Clasificación de los casos sospechosos de sarampión 255

Estado de las Enfermedades de Declaración Obligatoria 256

Resultados de la declaración al Sistema de Información Microbiológica 260

Infección por *Mycoplasma pneumoniae*. Casos declarados al Sistema de Información Microbiológica. Años 2000 a 2003 (hasta la semana 40)

Sistema de Información Microbiológica. Servicio de Vigilancia Epidemiológica. Centro Nacional de Epidemiología. Instituto de Salud Carlos III.

Este microorganismo causa infecciones respiratorias, especialmente neumonía. Afecta a todas las edades; las infecciones de las vías superiores, de curso leve, son frecuentes en niños menores de cinco años de edad. Las infecciones del tracto respiratorio inferior se diagnostican con más frecuencia en niños en edad escolar y adultos jóvenes. En climas templados, este microorganismo causa infecciones durante todo el año y se ha descrito una mayor incidencia en los meses de verano y otoño¹. Además, la enfermedad presenta una evolución cíclica con ondas de mayor incidencia cada cuatro o siete años^{1,2}. Son frecuentes los brotes causa-

dos por este microorganismo en distintas instituciones como colegios, cuarteles, etc.

Desde el año 2000 al 2002 se declararon al Sistema de Información Microbiológica 165, 229 y 192 casos respectivamente. En 2003 se declararon 255 casos hasta la semana 40 (comienzos de octubre). Esta cifra supone un incremento del 77% con respecto a los casos declarados durante el mismo periodo del año anterior (figura 1).

El 51% de los casos declarados son hombres. La distribución de los casos por grupos de edad muestra una mayor frecuencia en los niños de 5 a 9 años (32% de los casos en que se conoce la edad), seguidos de los de 1 a 4 años (22%) (figura 2). La neumonía fue el diagnóstico que se indica en el 43% de los casos en los que se conoce esta información. Los casos se notificaron con mayor frecuencia durante los meses de primavera y verano y menos en el otoño e invierno.

Figura 1
Casos declarados de *Mycoplasma pneumoniae* y *Mycoplasma sp.* Distribución temporal. Años 1993-2003 (semana 40)

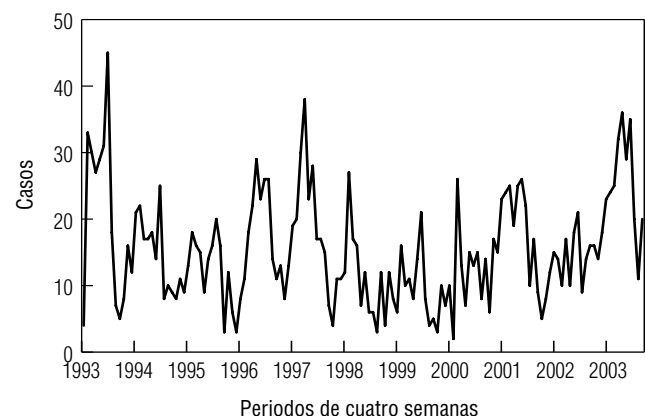
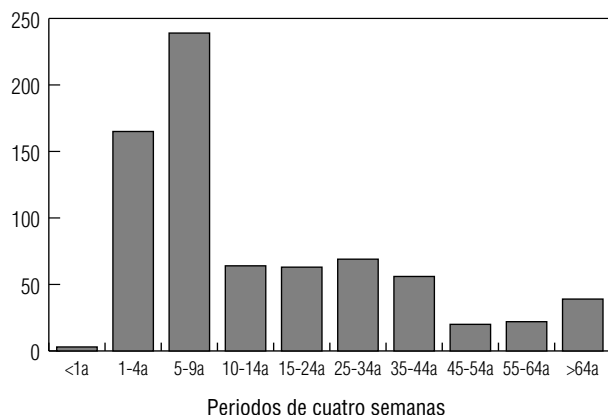


Figura 2

Casos declarados de *Mycoplasma pneumoniae* y *Mycoplasma sp.* Distribución por edad. Años 2000-2003 (semana 40)



Sistema de Información Microbiológica
Centro Nacional de Epidemiología. ISCIII

Referencias:

1. Stephen G. Baum. *Mycoplasma pneumoniae* and atypical pneumonia. En: Mandell GL, Bennett JE, Dolin R, editores. Mandell, Douglas, and Bennett's Principles and Practice of Infectious Diseases. 5th Ed. Philadelphia: Churchill Livingstone; 2000. p. 2018-27.
2. Akehurst C. *Mycoplasma pneumoniae* epidemics. Eurosurveillance Weekly 1998;2:981210 (<http://www.eurosurv.org/>).

Infección por *Streptococcus pneumoniae*. Casos declarados al Sistema de Información Microbiológica durante las 36 primeras semanas de 2003

Sistema de Información Microbiológica. Servicio de Vigilancia Epidemiológica. Centro Nacional de Epidemiología. Instituto de Salud Carlos III.

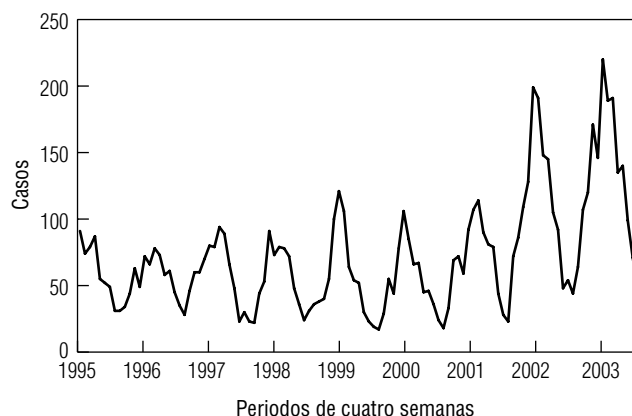
Durante las 36 primeras semanas de 2003 se han declarado al Sistema de Información Microbiológica 1.240 casos de infección por *S. pneumoniae*. Esta cifra supone un aumento del 24% con respecto a los declarados en el mismo periodo del año anterior (1.001 casos) (figura 1).

A partir del año 2000 se aprecia un aumento en el uso de la técnica diagnóstica de detección de antígeno en orina para este microorganismo en los hospitales. Esto ha significado un aumento importante de los casos notificados al sistema. En el periodo comentado, el porcentaje de casos confirmados por esta técnica supuso el 53% del total de casos notificados en 2003 (39% en 2002) (figura 2).

La edad se conoce en el 95% de los casos. En 2003 el 59% de los casos declarados tenían 60 o más años (54% en 2002) (figura 3). Otro grupo de edad importante en cuanto a la frecuencia del número de declaraciones es el de 0-9 años (12%). La relación hombre/mujer es de 1,6.

Figura 1

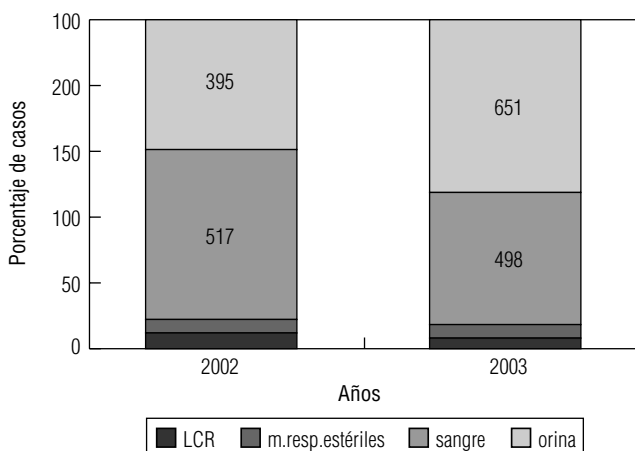
S. pneumoniae. Distribución temporal. Años 1995 a 2003 (hasta la semana 36)



Sistema de Información Microbiológica
Centro Nacional de Epidemiología. ISCIII

Figura 2

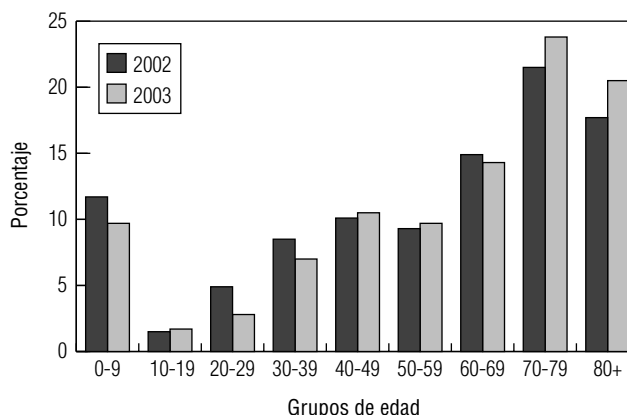
S. pneumoniae. Distribución según la muestra diagnóstica. Años 2002 y 2003 (mismo periodo, hasta la semana 36)



Sistema de Información Microbiológica
Centro Nacional de Epidemiología. ISCIII

Figura 3

S. pneumoniae. Distribución por grupos de edad, en porcentajes. Años 2002 y 2003 (mismo periodo, hasta la semana 36)



Sistema de Información Microbiológica
Centro Nacional de Epidemiología. ISCIII

CLASIFICACIÓN DE LOS CASOS SOSPECHOSOS DE SARAMPIÓN. Casos acumulados hasta la semana 42 de 2003

CC.AA.	Casos notificados (1)		Casos Confirmados				Casos descartados (5)			
	Total	En investigación	Compatibles (2)	Autóctonos Laboratorio (3)	Importados Laboratorio (4)	Total	Rubéola	Otros Diagnósticos (6)	Sin Diagnóstico	Total
Andalucía	251	1	6	144	2	152	-	3	95	98
Aragón	5	-	-	-	-	-	-	-	5	5
Asturias	9	-	-	-	-	-	-	-	9	9
Baleares	2	-	-	-	-	-	-	-	2	2
Canarias	6	-	-	-	-	-	-	-	6	6
Cantabria	-	-	-	-	-	-	-	-	-	-
Castilla-La Mancha	18	1	1	4	-	5	1	2	9	12
Castilla y León	4	-	1	-	-	1	-	-	3	3
Cataluña	21	-	1	-	2	3	5	1	12	18
Com. Valenciana	39	1	2	10	1	13	-	7	17	24
Extremadura	9	-	-	-	-	-	-	-	9	9
Galicia	7	-	-	1	2	3	-	-	4	4
Madrid	53	2	2	18	-	20	7	1	23	31
Murcia	9	-	-	6	-	6	1	-	2	3
Navarra	-	-	-	-	-	-	-	-	-	-
País Vasco	-	-	-	-	-	-	-	-	-	-
Rioja	-	-	-	-	-	-	-	-	-	-
Ceuta	2	-	-	-	-	-	-	-	2	2
Melilla	1	-	-	-	1	1	-	-	-	-
TOTAL	436	6	13	183	8	204	14	14	198	226

(1) **Caso notificado sospechoso:** Todo caso que cursa con exantema máculo-papular, fiebre alta y alguno de los siguientes síntomas: tos, coriza o conjuntivitis.
 (2) **Caso confirmado compatible:** Caso notificado sin muestras biológicas para diagnóstico y sin vínculo epidemiológico con otro caso confirmado por laboratorio.
 (3) **Caso confirmado por laboratorio:** Caso notificado confirmado por laboratorio o caso vinculado en espacio y tiempo con un caso confirmado por laboratorio.
 (4) **Caso confirmado importado:** Caso notificado confirmado por laboratorio con fuente de infección fuera de España.
 (5) **Caso descartado:** Caso notificado con muestras de laboratorio negativas al virus del sarampión.
 (6) **Otros diagnósticos:** Identificación de otros virus diferentes de Rubéola: 11 Parvovirus B19, 1 Herpes Virus 6(+), 1 EBV, 1 Escarlatina.
 Más información (BES 2000;8:169-172)

SITUACIÓN GENERAL. ESTADO DE LAS ENFERMEDADES DE DECLARACIÓN OBLIGATORIA EN LA SEMANA QUE TERMINÓ EL 11 DE OCTUBRE DE 2003

ENFERMEDADES	CÓDIGO OMS 9 REV 1975	CASOS DECLARADOS Sem. 41		ACUMULACIÓN DE CASOS		MEDIANA 1998-2002		ÍNDICE EPIDÉMICO (1)		
		2003	2002	2003	2002	Sem. 41	Acum. casos	Sem. 41	Acum. casos	
Enfermedades de transmisión alimentaria										
Botulismo	005.1	1	0	4	6					
Cólera	001	0	0	0	0					
Disentería	004	1	9	80	256	7	69	0,14	1,16	
F. tifoidea y paratifoidea	002	5	1	115	147	4	172	1,25	0,67	
Triquinosis	124	0	0	50	25					
Enfermedades de transmisión respiratoria										
Enfermedad Meningocócica	036	13	12	781	937	12	937	1,08	0,83	
Gripe	487	13.807	11.180	792.800	1.384.892	15.665	1.728.453	0,88	0,46	
Legionelosis	482.8	45	38	754	1.021					
Meningitis tuberculosa	013.0,320.4	4	2	69	84					
Tuberculosis respiratoria	011	123	123	5.117	5.844	123	6.502	1,00	0,79	
Varicela	052	361	778	160.940	176.232	618	176.232	0,58	0,91	
Enfermedades de transmisión sexual										
Infección gonocócica	098.0,098.1	25	14	830	650	17	890	1,47	0,93	
Sífilis	091	12	19	694	564	8	564	1,50	1,23	
Enfermedades prevenibles por inmunización										
Difteria	032	0	0	0	0					
Parotiditis	072	23	53	1.317	4.088	53	4.088	0,43	0,32	
Poliomielitis	045	0	0	0	0					
Rubéola	056	3	1	100	119	1	306	3,00	0,33	
Sarampión	055	0	1	226	81	1	139	0,00	1,63	
Tétanos	037	0	0	18	16					
Tos Ferina	033	5	10	463	291	10	335	0,50	1,38	
Hepatitis víricas										
Hepatitis A	070.0,070.1	13	12	503	435					
Hepatitis B	070.2,070.3	13	18	572	620					
Otras hepatitis víricas	070	9	21	847	962					
Zoonosis										
Brucelosis	023	10	16	495	743	15	1.000	0,67	0,50	
Rabia	071	0	0	0	0					
Enfermedades importadas										
Fiebre amarilla	060	0	0	0	0					
Paludismo	084	36	9	342	343					
Peste	020	0	0	0	0					
Tifus exantemático	080	0	0	0	0					
Enfermedades declaradas sistemas especiales										
Lepra	030	1	0	3	12					
Rubéola congénita	771.0	0	0	0	0					
Sífilis congénita	090	0	1	6	11					
Tétanos neonatal	771.3	0	0	0	0					

COMENTARIO GENERAL

Durante la presente semana las siguientes rúbricas han presentado:

* Un I.E. superior o igual a 1,25:

F. tifoidea y paratifoidea (1,25). Infección gonocócica (1,47). Sífilis (1,50). Rubéola (3,00).

* Un I.E. inferior o igual a 0,75:

Disentería (0,14). Varicela (0,58). Parotiditis (0,43). Sarampión (0,00). Tos Ferina (0,50). Brucelosis (0,67).

* Las restantes rúbricas han presentado una incidencia normal

Hay que destacar 36 caso(s) de paludismo importado(s)

(1) Índice epidémico para una enfermedad dada es la razón entre los casos presentados en la semana correspondiente (o los casos acumulados hasta dicha semana si se trata de I.E. acumulado) y los casos que se esperan o preven (mediana del quinquenio anterior) para la misma semana. Si el valor del índice se encuentra entre 0,76 y 1,24 la incidencia se considera normal, si es menor o igual a 0,75 incidencia baja, si es mayor o igual a 1,25 incidencia alta. En enfermedades de baja incidencia este índice no es de utilidad dado que pequeñas oscilaciones en el número de casos producen grandes variaciones en dicho índice.

ESTADO DE LAS ENFERMEDADES DE DECLARACIÓN OBLIGATORIA POR COMUNIDADES AUTÓNOMAS EN LA SEMANA 41 DE 2003

ENFERMEDADES	ANDALUCIA	ARAGON	ASTURIAS	BALEARES	CANARIAS	CANTABRIA	C-MANCHA	C-LEON	CATALUÑA	C.VALEN.	EXTREMAD.	GALICIA	MADRID	MURCIA	NAVARRA	P. VASCO	RIOJA	CEUTA	MELILLA
	Casos	Casos	Casos	Casos	Casos	Casos	Casos	Casos	Casos	Casos	Casos	Casos	Casos	Casos	Casos	Casos	Casos	Casos	Casos
Botulismo	0	0	0	0	0	0	0	1	0	0	0	0	0	0	0	0	0	0	0
Cólera	0	0	0	0	0	0	0	0	0	0	0	0	0	0	0	0	0	0	0
Disentería	0	0	0	0	0	0	0	0	1	0	0	0	0	0	0	0	0	0	0
F. tifoidea y paratifoidea	0	1	0	0	0	0	0	1	2	0	0	1	0	0	0	0	0	0	0
Triquinosis	0	0	0	0	0	0	0	0	0	0	0	0	0	0	0	0	0	0	0
Enferm. Meningocócica	3	0	0	0	0	0	1	0	4	1	0	2	2	0	0	0	0	0	0
Gripe	22	564	438	297	3.090	117	524	658	1.121	1.744	177	1.436	1.683	918	286	532	111	72	17
Legionelosis	3	2	0	0	0	2	0	6	11	5	0	6	3	1	2	3	1	0	0
Meningitis tuberculosa	0	0	1	0	0	0	0	0	0	1	0	2	0	0	0	0	0	0	0
Tuberculosis respiratoria	9	4	7	1	3	0	1	5	34	12	2	28	0	0	2	13	1	1	0
Varicela	7	5	15	8	15	3	37	18	85	35	3	15	72	13	18	10	0	2	0
Infección gonocócica	2	1	0	2	4	0	1	0	2	3	0	3	1	0	1	3	0	0	2
Sifilis	2	0	1	0	0	0	0	0	2	0	0	1	2	1	2	1	0	0	0
Difteria	0	0	0	0	0	0	0	0	0	0	0	0	0	0	0	0	0	0	0
Parotiditis	4	1	1	0	1	0	2	0	3	1	3	1	3	1	2	0	0	0	0
Poliomielitis	0	0	0	0	0	0	0	0	0	0	0	0	0	0	0	0	0	0	0
Rubéola	2	0	0	0	0	0	0	1	0	0	0	0	0	0	0	0	0	0	0
Sarampión	0	0	0	0	0	0	0	0	0	0	0	0	0	0	0	0	0	0	0
Tétanos	0	0	0	0	0	0	0	0	0	0	0	0	0	0	0	0	0	0	0
Tos Ferina	2	0	0	0	0	0	0	0	0	0	0	0	2	0	0	1	0	0	0
Hepatitis A	1	0	0	0	0	0	0	0	5	3	1	0	2	0	1	0	0	0	0
Hepatitis B	0	0	0	0	2	1	3	0	2	1	0	0	3	1	0	0	0	0	0
Otras hepatitis víricas	2	0	1	0	0	1	0	0	1	0	0	1	1	0	1	0	0	1	0
Brucelosis	5	0	0	0	0	0	1	3	1	0	0	0	0	0	0	0	0	0	0
Rabia	0	0	0	0	0	0	0	0	0	0	0	0	0	0	0	0	0	0	0
Fiebre amarilla	0	0	0	0	0	0	0	0	0	0	0	0	0	0	0	0	0	0	0
Paludismo	0	2	1	0	2	0	0	0	12	1	0	0	15	0	1	1	1	0	0
Peste	0	0	0	0	0	0	0	0	0	0	0	0	0	0	0	0	0	0	0
Tifus exantemático	0	0	0	0	0	0	0	0	0	0	0	0	0	0	0	0	0	0	0
Lepra	1	0	0	0	0	0	0	0	0	0	0	0	0	0	0	0	0	0	0
Rubéola congénita	0	0	0	0	0	0	0	0	0	0	0	0	0	0	0	0	0	0	0
Sifilis congénita	0	0	0	0	0	0	0	0	0	0	0	0	0	0	0	0	0	0	0
Tétanos neonatal	0	0	0	0	0	0	0	0	0	0	0	0	0	0	0	0	0	0	0

SITUACIÓN GENERAL. ESTADO DE LAS ENFERMEDADES DE DECLARACIÓN OBLIGATORIA EN LA SEMANA QUE TERMINÓ EL 18 DE OCTUBRE DE 2003

ENFERMEDADES	CÓDIGO OMS 9 REV 1975	CASOS DECLARADOS Sem. 42		ACUMULACIÓN DE CASOS		MEDIANA 1998-2002		ÍNDICE EPIDÉMICO (1)		
		2003	2002	2003	2002	Sem. 42	Acum. casos	Sem. 42	Acum. casos	
Enfermedades de transmisión alimentaria										
Botulismo	005.1	0	0	4	6					
Cólera	001	0	0	0	0					
Disentería	004	3	0	83	256	2	75	1,50	1,11	
F. tifoidea y paratifoidea	002	2	3	117	150	4	174	0,50	0,67	
Triquinosis	124	0	0	50	25					
Enfermedades de transmisión respiratoria										
Enfermedad Meningocócica	036	10	9	791	946	16	946	0,63	0,84	
Gripe	487	17.455	12.524	810.255	1.397.416	21.662	1.750.115	0,81	0,46	
Legionelosis	482.8	60	70	814	1.091					
Meningitis tuberculosa	013.0,320.4	0	1	69	85					
Tuberculosis respiratoria	011	97	133	5.214	5.977	139	6.652	0,70	0,78	
Varicela	052	525	860	161.465	177.092	860	177.092	0,61	0,91	
Enfermedades de transmisión sexual										
Infección gonocócica	098.0,098.1	21	27	851	677	27	910	0,78	0,94	
Sífilis	091	27	22	721	586	15	586	1,80	1,23	
Enfermedades prevenibles por inmunización										
Difteria	032	0	0	0	0					
Parotiditis	072	33	54	1.350	4.142	54	4.142	0,61	0,33	
Poliomielitis	045	0	0	0	0					
Rubéola	056	1	1	101	120	2	309	0,50	0,33	
Sarampión	055	0	1	226	82	1	140	0,00	1,61	
Tétanos	037	0	3	18	19					
Tos Ferina	033	2	7	465	298	7	343	0,29	1,36	
Hepatitis víricas										
Hepatitis A	070.0,070.1	24	24	527	459					
Hepatitis B	070.2,070.3	18	23	590	643					
Otras hepatitis víricas	070	17	16	864	978					
Zoonosis										
Brucelosis	023	7	21	502	764	22	1.024	0,32	0,49	
Rabia	071	0	0	0	0					
Enfermedades importadas										
Fiebre amarilla	060	0	0	0	0					
Paludismo	084	12	7	354	350					
Peste	020	0	0	0	0					
Tifus exantemático	080	0	0	0	0					
Enfermedades declaradas sistemas especiales										
Leprosia	030	0	0	3	12					
Rubéola congénita	771.0	0	0	0	0					
Sífilis congénita	090	0	1	6	12					
Tétanos neonatal	771.3	0	0	0	0					

COMENTARIO GENERAL

Durante la presente semana las siguientes rúbricas han presentado:

* Un I.E. superior o igual a 1,25:

Disentería (1,50). Sífilis (1,80).

* Un I.E. inferior o igual a 0,75:

F. tifoidea y paratifoidea (0,50). Enfermedad Meningocócica (0,63). Tuberculosis respiratoria (0,70). Varicela (0,61). Parotiditis (0,61). Rubéola (0,50). Sarampión (0,00). Tos Ferina (0,29). Brucelosis (0,32).

* Las restantes rúbricas han presentado una incidencia normal

Hay que destacar 12 caso(s) de paludismo importado(s)

(1) Índice epidémico para una enfermedad dada es la razón entre los casos presentados en la semana correspondiente (o los casos acumulados hasta dicha semana si se trata de I.E. acumulado) y los casos que se esperan o preven (mediana del quinquenio anterior) para la misma semana. Si el valor del índice se encuentra entre 0,76 y 1,24 la incidencia se considera normal, si es menor o igual a 0,75 incidencia baja, si es mayor o igual a 1,25 incidencia alta. En enfermedades de baja incidencia este índice no es de utilidad dado que pequeñas oscilaciones en el número de casos producen grandes variaciones en dicho índice.

ESTADO DE LAS ENFERMEDADES DE DECLARACIÓN OBLIGATORIA POR COMUNIDADES AUTÓNOMAS EN LA SEMANA 42 DE 2003

ENFERMEDADES	ANDALUCIA	ARAGON	ASTURIAS	BALEARES	CANARIAS	CANTABRIA	C-MANCHA	C-LEON	CATALUÑA	C.VALEN.	EXTREMAD.	GALICIA	MADRID	MURCIA	NAVARRA	P. VASCO	RIOJA	CEUTA	MELILLA
	Casos	Casos	Casos	Casos	Casos	Casos	Casos	Casos	Casos	Casos	Casos	Casos	Casos	Casos	Casos	Casos	Casos	Casos	Casos
Botulismo	0	0	0	0	0	0	0	0	0	0	0	0	0	0	0	0	0	0	0
Cólera	0	0	0	0	0	0	0	0	0	0	0	0	0	0	0	0	0	0	0
Disentería	0	0	0	0	0	0	0	0	2	1	0	0	0	0	0	0	0	0	0
F. tifoidea y paratifoidea	0	0	0	0	0	0	0	0	1	0	0	0	1	0	0	0	0	0	0
Triquinosis	0	0	0	0	0	0	0	0	0	0	0	0	0	0	0	0	0	0	0
Enferm. Meningocócica	2	0	0	1	0	0	1	1	2	1	0	1	1	0	0	0	0	0	0
Gripe	32	682	466	345	3.179	203	666	815	1.129	2.791	251	1.546	2.362	1.353	485	882	143	101	24
Legionelosis	0	1	0	2	1	1	0	4	23	6	0	3	7	1	0	11	0	0	0
Meningitis tuberculosa	0	0	0	0	0	0	0	0	0	0	0	0	0	0	0	0	0	0	0
Tuberculosis respiratoria	14	3	4	0	5	0	3	2	27	10	1	15	0	1	2	10	0	0	0
Varicela	2	17	14	22	19	6	42	29	91	59	11	48	129	14	9	8	4	1	0
Infección gonocócica	3	0	2	1	2	3	0	1	5	0	0	1	1	0	1	0	0	0	1
Sifilis	5	0	3	1	9	0	0	0	2	1	0	1	1	2	1	1	0	0	0
Difteria	0	0	0	0	0	0	0	0	0	0	0	0	0	0	0	0	0	0	0
Parotiditis	2	6	4	1	0	0	1	3	2	4	2	0	5	1	2	0	0	0	0
Poliomielitis	0	0	0	0	0	0	0	0	0	0	0	0	0	0	0	0	0	0	0
Rubéola	0	0	0	0	0	0	0	0	0	0	0	0	0	0	0	0	0	0	1
Sarampión	0	0	0	0	0	0	0	0	0	0	0	0	0	0	0	0	0	0	0
Tétanos	0	0	0	0	0	0	0	0	0	0	0	0	0	0	0	0	0	0	0
Tos Ferina	0	0	0	0	0	0	0	0	1	0	0	0	1	0	0	0	0	0	0
Hepatitis A	0	0	0	0	0	0	0	0	14	2	0	0	5	0	0	3	0	0	0
Hepatitis B	3	0	0	0	0	0	0	0	1	1	0	1	5	2	1	1	0	0	3
Otras hepatitis víricas	3	0	0	0	1	3	1	0	1	0	1	3	2	0	0	0	0	0	2
Brucelosis	3	0	0	0	0	0	0	1	1	1	1	0	0	0	0	0	0	0	0
Rabia	0	0	0	0	0	0	0	0	0	0	0	0	0	0	0	0	0	0	0
Fiebre amarilla	0	0	0	0	0	0	0	0	0	0	0	0	0	0	0	0	0	0	0
Paludismo	0	1	1	0	0	0	0	0	1	2	0	0	4	0	0	3	0	0	0
Peste	0	0	0	0	0	0	0	0	0	0	0	0	0	0	0	0	0	0	0
Tifus exantemático	0	0	0	0	0	0	0	0	0	0	0	0	0	0	0	0	0	0	0
Lepra	0	0	0	0	0	0	0	0	0	0	0	0	0	0	0	0	0	0	0
Rubéola congénita	0	0	0	0	0	0	0	0	0	0	0	0	0	0	0	0	0	0	0
Sifilis congénita	0	0	0	0	0	0	0	0	0	0	0	0	0	0	0	0	0	0	0
Tétanos neonatal	0	0	0	0	0	0	0	0	0	0	0	0	0	0	0	0	0	0	0

RESULTADOS DE LAS PRINCIPALES IDENTIFICACIONES BACTERIANAS DECLARADAS AL SISTEMA DE INFORMACIÓN MICROBIOLÓGICA EN LA SEMANA 41 QUE TERMINÓ EL 11 DE OCTUBRE DE 2003

ENFERMEDAD/AGENTE	IDENTIFICACIONES DECLARADAS EN LA SEMANA 41		ACUMULACIONES HASTA LA SEMANA 41	
	2003	2002	2003	2002
Bacteriemias	63	58	2979	2937
-A.anitratus	0	0	1	4
-A.baumannii	2	2	42	26
-A.hydrophila	0	0	2	3
-B.fragilis	1	1	17	25
-C.perfringens	2	0	15	13
-E.cloacae	0	0	61	42
-E.coli	15	18	706	663
-E.faecalis	0	2	102	96
-E.faecium	0	0	24	27
-H.influenzae	0	1	25	31
-H.influenzae b	0	0	3	1
-K.pneumoniae	4	2	76	65
-L.monocytogenes	0	1	25	19
-Listeria sp.	0	0	0	1
-N.asteroides	0	0	1	0
-Paeruginosa	4	1	112	116
-P.mirabilis	0	1	37	27
-S.agalactiae	1	2	74	55
-S.aureus	9	4	448	410
-S.epidermidis	5	6	242	237
-S.marcescens	2	0	32	20
-S.pneumoniae	1	8	239	289
-S.pyogenes	0	1	18	21
-Staphylococcus coag-	4	0	95	221
.Múltiple	3	3	100	111
.Otras	10	5	482	414
Brucelosis	1	0	42	36
-B.melitensis	0	0	21	16
-Brucella sp.	1	0	21	20
E.T.S.: Gonococia	2	2	83	70
-N.gonorrhoeae	2	2	82	69
.Múltiple	0	0	1	1
E.T.S.: Sífilis	3	4	182	182
-T.pallidum	3	4	182	182
E.T.S.: otras	1	3	82	74
-C.trachomatis	1	3	82	74
Enfermedad de Lyme	0	0	0	5
-B.burgdorferi	0	0	0	5
F.tifoidea y paratifoidea	1	0	12	13
-S.paratyphi A	0	0	0	1
-S.paratyphi B	0	0	0	2
-S.typhi	1	0	11	10
.Múltiple	0	0	1	0
Fiebre Q	1	0	102	130
-C.burnetii	1	0	101	130
.Múltiple	0	0	1	0
Fiebre botonosa	0	2	40	63
-R.conorii	0	2	40	63
G.E.A.: Salmonelosis	156	167	6837	6463
-S.enteritidis	101	93	3805	3411
-S.typhimurium	8	11	530	433
-S.virchow	0	1	8	5
-Salmonella gr.B	9	1	312	358
-Salmonella gr.C	0	2	59	32
-Salmonella gr.C1	7	1	75	74
-Salmonella gr.C2	2	0	59	61
-Salmonella gr.D	2	12	377	497
-Salmonella gr.D1	0	9	154	183
-Salmonella gr.E	1	0	10	6
-Salmonella sp.	23	33	1271	1201
.Múltiple	2	4	106	147
.Otras	1	0	71	55
G.E.A.: Shigelosis	6	3	108	131
-S.boydii	0	0	6	5
-S.disenteriae	0	0	2	0
-S.flexneri	3	0	44	45
-S.sonnei	3	3	50	81
-Shigella sp.	0	0	5	0
.Múltiple	0	0	1	0
G.E.A.: Vibrio	0	0	4	8
-V.alginolyticus	0	0	1	1
-V.cholerae NAG	0	0	1	1
-V.cholerae O1	0	0	0	1
-V.fluvialis	0	0	0	4
-V.parahaemolyticus	0	0	2	1
G.E.A.: otras bacterias	116	106	5420	5638
-A.caviae	10	3	200	287
-A.hydrophila	4	5	96	94
-A.sobria	2	0	28	44
-Aeromonas sp.	0	0	20	9
-C.coli	4	1	105	145
-C.difficile	2	2	75	102
-C.jejuni	71	70	3717	3774
-C.perfringens	0	0	0	1
-Campylobacter sp.	15	17	758	626
-E.coli	1	1	5	4
-E.coli EH	0	0	0	1
-E.coli O157	0	1	15	6
-Y.enterocolitica	6	4	216	280
-Y.enterocolitica ser.O3	1	0	103	132
.Múltiple	0	1	62	99
.Otras	0	1	20	34
Infecciones respiratorias	28	26	1446	1113
-C.pneumoniae	0	0	38	84
-Chlamydia sp.	0	0	4	20
-H.influenzae	0	0	50	48
-H.influenzae b	0	0	4	2
-M.pneumoniae	2	3	256	139
-Mycoplasma sp.	0	0	0	7
-S.pneumoniae	26	21	1087	750
.Múltiple	0	0	4	6
.Otras	0	2	3	57
Infección meningocócica	1	2	137	143
-N.meningitidis	0	0	12	28
-N.meningitidis gr.A	0	0	1	0
-N.meningitidis gr.B	0	0	85	86
-N.meningitidis gr.C	0	2	32	24
.Múltiple	0	0	3	1
.Otras	1	0	4	4
Legionelosis	14	3	194	334
-L.pneumophila	14	3	194	334
Leptospirosis	0	1	1	4
-L.canicola	0	1	0	1
-L.icterohaemorrhagiae	0	0	0	1
-Leptospira sp.	0	0	1	2
Mening.no meningocócicas	2	0	64	76
-H.influenzae	0	0	7	2
-H.influenzae b	0	0	0	5
-L.monocytogenes	0	0	6	12
-M.pneumoniae	0	0	1	0
-S.agalactiae	0	0	4	5
-S.pneumoniae	1	0	43	52
-S.pyogenes	0	0	1	0
.Otras	1	0	2	0
Micobacterias	26	24	1655	1554
-M.bovis	0	0	6	2
-M.tuberculosis	26	24	1649	1552
Micobacterias atípicas	4	5	179	221
-M.avium/intracellulare	2	1	41	52
-M.fortuitum	1	0	15	8
-M.gordonae	0	2	10	17
-M.kansasii	1	1	78	117
-M.lentiflavum	0	0	2	0
-M.marinum	0	1	6	4
-M.xenopi	0	0	9	10
.Múltiple	0	0	0	1
.Otras	0	0	18	12
Psitacosis	0	0	0	4
-C.psittaci	0	0	0	4
Tos ferina	0	0	41	43
-B.pertussis	0	0	41	42
.Otras	0	0	0	1
N.º DE LABORATORIOS DECLARANTES	27	34	42	41

RESULTADOS DE LAS PRINCIPALES IDENTIFICACIONES DE VIRUS, PARÁSITOS Y HONGOS DECLARADAS AL SISTEMA DE INFORMACIÓN MICROBIOLÓGICA EN LA SEMANA 41 QUE TERMINÓ EL 11 DE OCTUBRE DE 2003

VIRUS	IDENTIFICACIONES DECLARADAS EN LA SEMANA 41		ACUMULACIONES HASTA LA SEMANA 41	
	2003	2002	2003	2002
Adenovirus	16	14	364	302
Adenovirus 40/41	0	0	19	8
Agente Delta	0	0	4	0
Astrovirus	0	2	25	18
Coxsackie	0	0	1	1
Coxsackie A	0	0	3	0
Coxsackie B	0	0	1	10
Coxsackie B 5	0	0	3	0
Echovirus	0	4	32	81
Echovirus 11	0	0	2	0
Echovirus 6	0	0	13	1
Echovirus 9	0	0	2	0
Enterovirus	1	4	45	153
Epstein-Barr	23	19	878	898
Gripe A	16	0	388	750
Gripe B	0	0	314	377
Hepatitis A	6	4	77	119
Hepatitis B	0	2	85	98
Hepatitis C	13	27	557	580
Herpes simple	2	1	62	31
Herpes simple tipo 1	2	1	104	102
Herpes simple tipo 2	0	0	41	29
Herpesvirus humano 6	0	0	1	2
Parainfluenza	0	0	7	6
Parainfluenza 1	5	0	50	11
Parainfluenza 2	1	0	7	1
Parainfluenza 3	0	0	36	42
Parotiditis	0	0	6	8
Parvovirus B 19	0	1	26	55
Picornavirus	0	0	1	0
Respiratorio Sincitial	4	3	942	1409
Rotavirus	12	30	1610	1269
Rubéola	0	0	12	16
Sarampión	0	0	3	8
Varicela Zoster	1	2	60	68
—Otros	0	22	8	872
N.º DE LABORATORIOS DECLARANTES	17	19	39	40

PARÁSITOS	IDENTIFICACIONES DECLARADAS EN LA SEMANA 41		ACUMULACIONES HASTA LA SEMANA 41	
	2003	2002	2003	2002
Anisakis	0	0	1	2
Ascaris lumbricoides	0	4	84	47
Blastocystis hominis	3	8	239	336
Cisticercus sp.	0	0	0	3
Cryptosporidium sp	3	1	65	98
Echinococcus granulosus	0	0	19	25
Echinococcus sp.	0	0	2	5
Entamoeba coli	0	0	46	13
Entamoeba histolytica	1	1	31	23
Entamoeba sp	0	0	1	3
Enterobius vermicularis	2	4	193	196
Fasciola hepatica	0	0	1	0
Giardia lamblia	11	12	548	558
Heterophyes heterophyes	0	0	2	0
Leishmania donovani	0	0	0	1
Leishmania sp	0	0	11	21
Plasmodium falciparum	3	4	77	94
Plasmodium malariae	0	0	2	1
Plasmodium ovale	0	1	3	5
Plasmodium sp	0	0	1	2
Plasmodium vivax	1	1	12	20
Schistosoma haematobium	0	0	3	2
Schistosoma mansoni	0	0	1	0
Taenia saginata	0	1	40	33
Taenia solium	0	0	0	1
Taenia sp.	0	2	17	26
Toxoplasma gondii	3	7	83	62
Trichomonas vaginalis	2	3	144	140
Trichuris trichiura	2	5	88	72
—Otros	2	3	172	123
N.º DE LABORATORIOS DECLARANTES	12	16	35	34

MICOSIS	IDENTIFICACIONES DECLARADAS EN LA SEMANA 41		ACUMULACIONES HASTA LA SEMANA 41	
	2003	2002	2003	2002
Cutáneas y Subcutáneas	6	8	625	677
-Aspergillus niger	0	0	3	5
-Aspergillus sp.	0	0	7	1
-Candida albicans	2	3	96	94
-Candida glabrata	0	0	2	4
-Candida guilliermondii	0	0	5	9
-Candida parapsilosis	2	1	51	83
-Candida pelliculosa	0	0	0	1
-Candida sp.	0	0	8	10
-Cladosporium sp.	0	0	1	0
-Cryptococcus laurentii	0	0	0	1
-Cryptococcus neoformans	0	0	1	0
-Epidermophyton floccosum	0	0	8	3
-Malassezia furfur	0	0	24	21
-Microsporium canis	1	0	58	58
-Microsporium gypseum	0	0	9	4
-Rhodotorula rubra	0	0	8	5
-Trichophyt. mentagrophytes	1	0	79	101
-Trichophyton rubrum	0	4	174	188
-Trichosporon sp.	0	0	1	1
.Múltiple	0	0	8	15
.Otras	0	0	82	73
Mucosas	3	5	124	230
-Aspergillus fumigatus	0	0	8	5
-Aspergillus glaucus	0	0	0	1
-Aspergillus niger	0	0	18	17
-Aspergillus sp.	0	0	7	8
-Candida albicans	0	1	9	27
-Candida glabrata	0	0	1	3
-Candida parapsilosis	3	2	35	63
-Candida sp.	0	0	4	7
.Múltiple	0	1	5	10
.Otras	0	1	37	89
Sistémicas	6	0	158	166
-Aspergillus fumigatus	0	0	5	7
-Aspergillus niger	0	0	0	1
-Candida albicans	1	0	73	68
-Candida glabrata	0	0	9	9
-Candida guilliermondii	0	0	4	0
-Candida parapsilosis	0	0	16	25
-Candida sp.	0	0	5	5
-Cryptococcus neoformans	0	0	8	4
-Pneumocystis carinii	1	0	19	30
.Múltiple	0	0	1	0
.Otras	4	0	18	17
N.º DE LABORATORIOS DECLARANTES	6	6	20	17

RESULTADOS DE LAS PRINCIPALES IDENTIFICACIONES BACTERIANAS DECLARADAS AL SISTEMA DE INFORMACIÓN MICROBIOLÓGICA EN LA SEMANA 42 QUE TERMINÓ EL 18 DE OCTUBRE DE 2003

ENFERMEDAD/AGENTE	IDENTIFICACIONES DECLARADAS EN LA SEMANA 42		ACUMULACIONES HASTA LA SEMANA 42	
	2003	2002	2003	2002
Bacteriemias	84	60	3065	2997
-A.anitratus	0	0	1	4
-A.baumannii	2	0	44	26
-A.hydrophila	0	0	2	3
-B.fragilis	0	0	17	25
-C.perfringens	0	0	15	13
-E.cloacae	1	2	62	44
-E.coli	31	14	738	677
-E.faecalis	1	0	103	96
-E.faecium	1	1	25	28
-H.influenzae	0	0	25	31
-H.influenzae b	0	0	3	1
-K.pneumoniae	2	2	78	67
-L.monocytogenes	0	0	25	19
-Listeria sp.	0	0	0	1
-N.asteroides	0	0	1	0
-Paeruginosa	4	4	116	120
-P.mirabilis	1	2	39	29
-S.agalactiae	0	0	74	55
-S.aureus	8	9	456	419
-S.epidermidis	8	6	250	243
-S.marcescens	3	1	35	21
-S.pneumoniae	6	8	245	297
-S.pyogenes	0	0	18	21
-Staphylococcus coag-	1	1	96	222
.Múltiple	2	3	102	114
.Otras	13	7	495	421
Brucelosis	1	0	43	36
-B.melitensis	1	0	22	16
-Brucella sp.	0	0	21	20
E.T.S.: Gonococia	0	2	84	72
-N.gonorrhoeae	0	2	83	71
.Múltiple	0	0	1	1
E.T.S.: Sifilis	5	4	187	186
-T.pallidum	5	4	187	186
E.T.S.: otras	0	3	84	77
-C.trachomatis	0	3	84	77
Enfermedad de Lyme	0	0	0	5
-B.burgdorferi	0	0	0	5
F.tifoidea y paratifoidea	1	0	13	13
-S.paratyphi A	0	0	0	1
-S.paratyphi B	0	0	0	2
-S.typhi	1	0	12	10
.Múltiple	0	0	1	0
Fiebre Q	0	0	102	130
-C.burnetii	0	0	101	130
.Múltiple	0	0	1	0
Fiebre botonosa	0	3	40	66
-R.conorii	0	3	40	66
G.E.A.: Salmonelosis	182	195	7116	6658
-S.enteritidis	115	92	3975	3503
-S.typhimurium	15	25	555	458
-S.virchow	0	0	8	5
-Salmonella gr.B	9	10	321	368
-Salmonella gr.C	2	0	68	32
-Salmonella gr.C1	3	4	78	78
-Salmonella gr.C2	3	1	62	62
-Salmonella gr.D	3	14	380	511
-Salmonella gr.D1	0	4	170	187
-Salmonella gr.E	0	0	10	6
-Salmonella sp.	28	37	1301	1238
.Múltiple	2	6	114	153
.Otras	2	2	74	57
G.E.A.: Shigelosis	3	4	111	135
-S.boydii	0	0	6	5
-S.disenteriae	0	0	2	0
-S.flexneri	1	1	45	46
-S.sonnei	2	2	52	83
-Shigella sp.	0	1	5	1
.Múltiple	0	0	1	0
G.E.A.: Vibrio	0	0	4	8
-V.alginolyticus	0	0	1	1
-V.cholerae NAG	0	0	1	1
-V.cholerae O1	0	0	0	1
-V.fluvialis	0	0	0	4
-V.parahaemolyticus	0	0	2	1
G.E.A.: otras bacterias	118	143	5589	5781
-A.caviae	8	8	214	295
-A.hydrophila	2	2	100	96
-A.sobria	0	3	28	47
-Aeromonas sp.	0	1	20	10
-C.coli	2	1	107	146
-C.difficile	0	1	76	103
-C.jejuni	86	100	3835	3874
-C.perfringens	0	0	0	1
-Campylobacter sp.	12	12	775	638
-E.coli	0	0	5	4
-E.coli EH	0	0	0	1
-E.coli O157	0	1	15	7
-Y.enterocolitica	4	8	222	288
-Y.enterocolitica ser.03	2	3	107	135
.Múltiple	2	3	65	102
.Otras	0	0	20	34
Infecciones respiratorias	38	25	1484	1138
-C.pneumoniae	2	2	40	86
-Chlamydia sp.	0	0	4	20
-H.influenzae	0	3	50	51
-H.influenzae b	0	2	4	4
-M.pneumoniae	8	5	264	144
-Mycoplasma sp.	0	0	0	7
-S.pneumoniae	28	9	1115	759
.Múltiple	0	0	4	6
.Otras	0	4	3	61
Infección meningocócica	0	0	137	143
-N.meningitidis	0	0	12	28
-N.meningitidis gr.A	0	0	1	0
-N.meningitidis gr.B	0	0	85	86
-N.meningitidis gr.C	0	0	32	24
.Múltiple	0	0	3	1
.Otras	0	0	4	4
Legionelosis	18	9	212	343
-L.pneumophila	18	9	212	343
Leptospirosis	0	0	1	4
-L.canicola	0	0	0	1
-L.icterohaemorrhagiae	0	0	0	1
-Leptospira sp.	0	0	1	2
Mening.no meningocócicas	5	3	69	79
-H.influenzae	1	0	8	2
-H.influenzae b	0	0	0	5
-L.monocytogenes	0	0	6	12
-M.pneumoniae	0	0	1	0
-S.agalactiae	1	0	5	5
-S.pneumoniae	3	3	46	55
-S.pyogenes	0	0	1	0
.Otras	0	0	2	0
Micobacterias	29	25	1646	1579
-M.bovis	0	0	6	2
-M.tuberculosis	29	25	1640	1577
Micobacterias atípicas	3	6	181	227
-M.avium/intracellulare	1	2	42	54
-M.fortuitum	0	0	15	8
-M.gordonae	0	0	10	17
-M.kansasii	1	4	78	121
-M.lentiflavum	0	0	2	0
-M.marinum	0	0	6	4
-M.xenopi	0	0	9	10
.Múltiple	0	0	0	1
.Otras	1	0	19	12
Psitacosis	0	0	0	4
-C.psittaci	0	0	0	4
Tos ferina	1	0	42	43
-B.pertussis	1	0	42	42
.Otras	0	0	0	1
N.º DE LABORATORIOS DECLARANTES	32	35	42	41

RESULTADOS DE LAS PRINCIPALES IDENTIFICACIONES DE VIRUS, PARÁSITOS Y HONGOS DECLARADAS AL SISTEMA DE INFORMACIÓN MICROBIOLÓGICA EN LA SEMANA 42 QUE TERMINÓ EL 18 DE OCTUBRE DE 2003

VIRUS	IDENTIFICACIONES DECLARADAS EN LA SEMANA 42		ACUMULACIONES HASTA LA SEMANA 42	
	2003	2002	2003	2002
Adenovirus	20	9	386	311
Adenovirus 40/41	1	0	21	8
Agente Delta	0	0	4	0
Astrovirus	0	0	27	18
Coxsackie	0	0	1	1
Coxsackie A	0	0	3	0
Coxsackie B	0	0	1	10
Coxsackie B 5	0	0	3	0
Echovirus	0	6	32	87
Echovirus 11	0	0	2	0
Echovirus 6	0	0	13	1
Echovirus 9	0	0	2	0
Enterovirus	1	2	46	155
Epstein-Barr	35	24	933	922
Gripe A	36	1	425	751
Gripe B	0	0	314	377
Hepatitis A	1	1	79	120
Hepatitis B	1	2	87	100
Hepatitis C	10	20	567	600
Herpes simple	3	1	65	32
Herpes simple tipo 1	3	3	107	105
Herpes simple tipo 2	1	1	42	30
Herpesvirus humano 6	0	0	1	2
Parainfluenza	0	0	7	6
Parainfluenza 1	1	0	51	11
Parainfluenza 2	0	0	8	1
Parainfluenza 3	2	2	39	44
Parotiditis	1	0	7	8
Parvovirus B 19	0	1	26	56
Picornavirus	0	0	1	0
Respiratorio Sincitial	5	12	948	1421
Rotavirus	13	25	1628	1294
Rubéola	2	0	14	16
Sarampión	0	0	3	8
Varicela Zoster	2	0	62	68
—Otros	0	20	8	892
N.º DE LABORATORIOS DECLARANTES	19	22	39	40

MICOSIS	IDENTIFICACIONES DECLARADAS EN LA SEMANA 42		ACUMULACIONES HASTA LA SEMANA 42	
	2003	2002	2003	2002
Cutáneas y Subcutáneas	10	20	635	697
-Aspergillus niger	0	0	3	5
-Aspergillus sp.	0	0	7	1
-Candida albicans	4	2	100	96
-Candida glabrata	0	0	2	4
-Candida guilliermondii	0	0	5	9
-Candida parapsilosis	0	3	51	86
-Candida pelliculosa	0	0	0	1
-Candida sp.	0	0	8	10
-Cladosporium sp.	0	0	1	0
-Cryptococcus laurentii	0	0	0	1
-Cryptococcus neoformans	0	0	1	0
-Epidermophyton floccosum	0	1	8	4
-Malassezia furfur	0	1	24	22
-Microsporum canis	0	2	58	60
-Microsporum gypseum	0	0	9	4
-Rhodotorula rubra	0	1	8	6
-Trichophyt.mentagrophytes	4	3	83	104
-Trichophyton rubrum	0	6	174	194
-Trichosporon sp.	0	0	1	1
.Múltiple	2	0	10	15
.Otras	0	1	82	74
Mucosas	9	6	133	236
-Aspergillus fumigatus	0	1	8	6
-Aspergillus glaucus	0	0	0	1
-Aspergillus niger	0	1	18	18
-Aspergillus sp.	1	0	8	8
-Candida albicans	0	1	9	28
-Candida glabrata	0	0	1	3
-Candida guilliermondii	0	1	0	1
-Candida parapsilosis	0	0	35	63
-Candida sp.	0	0	4	7
.Múltiple	1	0	6	10
.Otras	7	2	44	91
Sistémicas	1	5	159	171
-Aspergillus fumigatus	1	0	6	7
-Aspergillus niger	0	0	0	1
-Candida albicans	0	3	73	71
-Candida glabrata	0	0	9	9
-Candida guilliermondii	0	0	4	0
-Candida parapsilosis	0	1	16	26
-Candida sp.	0	0	5	5
-Cryptococcus neoformans	0	0	8	4
-Pneumocystis carinii	0	1	19	31
.Múltiple	0	0	1	0
.Otras	0	0	18	17
N.º DE LABORATORIOS DECLARANTES	5	7	20	17

PARÁSITOS	IDENTIFICACIONES DECLARADAS EN LA SEMANA 42		ACUMULACIONES HASTA LA SEMANA 42	
	2003	2002	2003	2002
Anisakis	0	0	1	2
Ascaris lumbricoides	1	0	87	47
Blastocystis hominis	4	8	244	344
Cisticercus sp.	0	0	0	3
Cryptosporidium sp.	1	4	70	102
Echinococcus granulosus	1	0	20	25
Echinococcus sp.	0	0	2	5
Entamoeba coli	0	1	46	14
Entamoeba histolytica	0	1	33	24
Entamoeba sp.	0	0	1	3
Enterobius vermicularis	2	11	201	207
Fasciola hepatica	0	0	1	0
Giardia lamblia	13	19	573	577
Heterophyes heterophyes	0	0	2	0
Leishmania donovani	0	0	0	1
Leishmania sp.	0	0	11	21
Plasmodium falciparum	2	2	79	96
Plasmodium malariae	0	0	2	1
Plasmodium ovale	0	0	3	5
Plasmodium sp.	0	0	1	2
Plasmodium vivax	0	0	12	20
Schistosoma haematobium	0	0	3	2
Schistosoma mansoni	0	0	1	0
Taenia saginata	0	0	40	33
Taenia solium	0	0	0	1
Taenia sp.	2	1	19	27
Toxoplasma gondii	0	1	83	63
Trichomonas vaginalis	4	6	150	146
Trichuris trichiura	0	1	90	73
—Otros	2	3	176	126
N.º DE LABORATORIOS DECLARANTES	11	16	35	34

BOLETÍN EPIDEMIOLÓGICO SEMANAL
SOLICITUD DE SUSCRIPCIÓN

NOMBRE

CENTRO DE TRABAJO

DIRECCIÓN

CÓDIGO POSTAL MUNICIPIO

PROVINCIA PAÍS

FECHA FIRMA:

Dirección del BES: Odorina Tello Anchuela

Redacción: M.^a Elena Rodríguez Valín

Una copia del Boletín Epidemiológico Semanal está disponible en formato electrónico en la dirección <http://cne.isciii.es>

La suscripción del Boletín Epidemiológico Semanal es gratuita.

Solicitudes: Centro Nacional de Epidemiología.

Instituto de Salud Carlos III.

C/. Sinesio Delgado, 6 • 28029 Madrid - España

NIPO: 354-02-003-3

Depósito Legal: M-41502-1978

Imprime: Rumagraf, S.A.

O.T. 36109