

## Sumario

Evolución de la mortalidad infantil en España en los últimos veinte años (II) ..... 269

Estado de las enfermedades de Declaración Obligatoria ..... 277

Resultados de la declaración al Sistema de Información Microbiológica ..... 279

## Evolución de la Mortalidad Infantil en España en los últimos veinte años (II)

A Llácer<sup>1</sup>, R Fernández-Cuenca<sup>1</sup>, B Pérez<sup>2</sup>

<sup>1</sup> Área de Análisis Epidemiológico y Situación de Salud. Centro Nacional de Epidemiología. Instituto de Salud Carlos III.

<sup>2</sup> Área de Epidemiología Ambiental y Cáncer. Centro Nacional de Epidemiología. Instituto de Salud Carlos III.

### Principales causas de mortalidad infantil en España en los últimos veinte años

#### Grandes grupos de causas

Prácticamente el 90% de todas las defunciones infantiles en el último quinquenio pertenecen a tres grandes grupos de causas según la 10ª CIE: las *Afecciones perinatales* (46%), las *Malformaciones congénitas y anomalías cromosómicas* (34%) y las *Causas mal definidas* (7%) que corresponden, respectivamente, a los capítulos XVI, XVII y XVIII de la clasificación. Este patrón es el reflejo de las causas mayoritarias de la mortalidad —precoz y tardía— del período neonatal, la de mayor peso relativo en el conjunto de la mortalidad infantil. En el período postneonatal el orden se invierte, ocupando el primer lugar las *Malformaciones congénitas y anomalías cromosómicas* (40%), seguidas de las *Causas mal definidas* (16%) y las *Afecciones perinatales* (13%). Entre 1982 y 2001 se observa un descenso generalizado de la mortalidad en todos los capítulos con dos únicas excepciones: el ligero aumento del 2,8% de las defunciones por causas *Endocrinas, nutrición y metabólicas* en la mortalidad neonatal tardía y sobre todo, el incremento del 54,6% en las *Afecciones perinatales* en la mortalidad postneonatal que puede observarse a lo largo de todo el período de estudio. Este grupo registró también un ligero incremento en la mortalidad neonatal

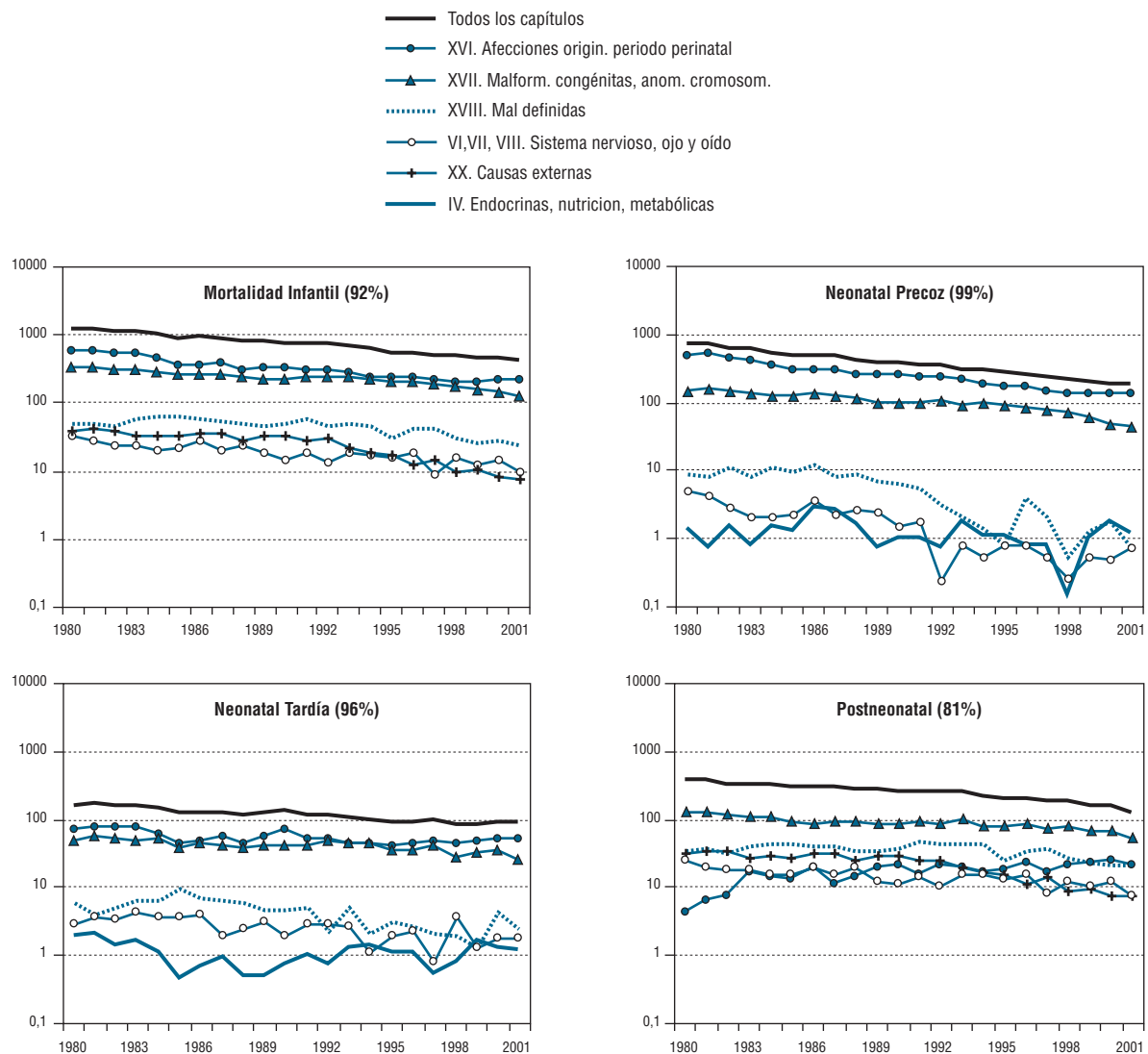
tardía en los últimos años analizados (figura 1 y tablas 1 y 2).

Si estudiamos más específicamente la evolución temporal de las *Afecciones perinatales* y las *Malformaciones congénitas* (Tabla 2) observamos cómo ambos grupos de causas han descendido de forma llamativa, aunque la reducción de las tasas ha sido mayor en el grupo de las *Afecciones perinatales*. La proporción relativa de este capítulo sobre el total de la mortalidad infantil, sin embargo, ha aumentado ligeramente en el período.

La evolución temporal, como ya se ha comentado, no es homogénea para los diferentes componentes de la mortalidad infantil. En las *Afecciones perinatales* hay una caída constante de la mortalidad neonatal precoz, un descenso que se interrumpe en el último quinquenio de la neonatal tardía y un aumento evidente de la postneonatal; por su parte, en las *Malformaciones congénitas* también bajan de forma constante las muertes neonatales precoces, mientras que en las neonatales tardías y postneonatales las tasas descienden muy poco en los dos primeros quinquenios y aumentan su caída en el último. Como consecuencia de esta evolución, las muertes neonatales precoces han pasado de ser el 83% de las *Afecciones perinatales* y el 47% de las *Malformaciones congénitas* en el quinquenio 1982-1986, a suponer el 66% y el 38% respectivamente en 1997-2001. Dicho de otro

Figura 1

## España. 1980-2001. Mortalidad Infantil. Principales\* capítulos. (CIE-10)



Tasas por 100.000 nacidos vivos

\* Se representan los cinco capítulos de causas mayor importancia relativa en la mortalidad infantil y en cada uno de sus componentes en 1997-2001. Entre paréntesis figura el porcentaje que los cinco grupos suponen respecto del total de defunciones en el período infantil y sus componentes en ese quinquenio.

modo, las causas *perinatales* y *congénitas* pasaron de agrupar el 36% de la mortalidad del período postneonatal al 53% comparando los quinquenios extremos. El mayor peso relativo en el período postneonatal de causas más características del período neonatal, ya descrito en otros trabajos, ha planteado la posibilidad de que se esté produciendo un desplazamiento de estas muertes infantiles por un efecto de supervivencia que supondría un aplazamiento de la defunción.

Todos los principales capítulos de causas presentan **sobremortalidad masculina**. Por encima de un 30%: las causas *mal definidas*, las del *sistema nervioso*, las *externas* y las *respiratorias*; entre el 10% y el 30%: las *perinatales*, las *congénitas* y las *infecciosas*. Globalmente la razón de masculinidad ha descendi-

do en el período, con la excepción del *sistema nervioso* y las *infecciosas*, capítulos en los que la mortalidad en los niños descendió algo menos que en las niñas (figura 2).

### Causas específicas de mortalidad infantil

Las causas específicas de mortalidad infantil más importantes son los *Trastornos respiratorios y cardiovasculares*, afección perinatal que incluye un 16,7% de las defunciones, y las *Malformaciones congénitas del sistema cardiocirculatorio*, perteneciente al grupo de las malformaciones congénitas, con 15,7% de las muertes (tabla 3). Siguen en importancia otras dos afecciones perinatales: los *Trastornos debidos a la duración de la gesta-*

Tabla 1

## España. Causas de Mortalidad Infantil y sus componentes por grandes capítulos (CIE-10).1997-2001

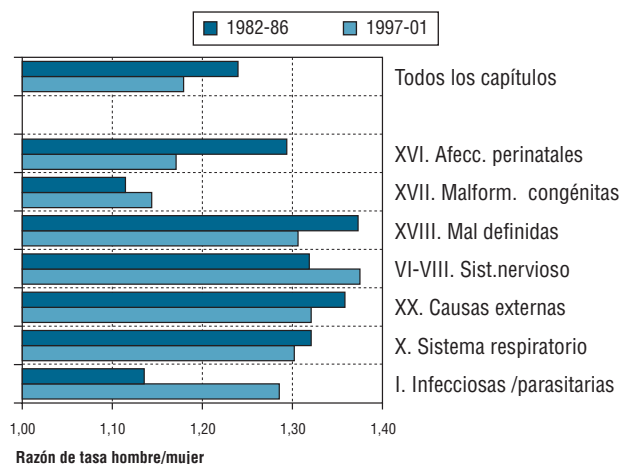
Mortalidad infantil	defun	tasa	%	% cambio	Mortalidad neonatal precoz	defun	tasa	%	% cambio
<b>Todos los capítulos*</b>	8.624	449,60	100,0	-55,3	<b>Todos los capítulos*</b>	3.833	199,80	100,0	-63,4
XVI. Afec.origin. periodo perinatal	3.967	206,80	46,0	-53,4	XVI. Afec.origin. periodo perinatal	2.621	136,60	68,4	-63,1
XVII. Malf.cong. anom.cromosom.	2.954	154,00	34,3	-44,5	XVII. Malf.cong. anom.cromosom.	1.129	58,90	29,5	-55,3
XVIII. Mal definidas	569	29,70	6,6	-47,7	XVIII. Mal definidas	25	1,30	0,7	-87,6
VI-VIII. Sist.nervioso, ojo y oído	234	12,20	2,7	-48,6	VI-VIII. Sist.nervioso, ojo y oído	19	0,99	0,5	-38,1
XX. Causas externas	195	10,20	2,3	-70,7	XX. Causas externas	10	0,52	0,3	-79,8
X. Sistema respiratorio	167	8,70	1,9	-85,5	X. Sistema respiratorio	7	0,36	0,2	-68,4
I. Infecciosas y parasitarias	154	8,00	1,8	-78,1	I. Infecciosas y parasitarias	6	0,31	0,2	-86,2
IV. Endocrinas, nutrición, metab.	127	6,60	1,5	-43,4	IV. Endocrinas, nutrición, metab.	5	0,26	0,1	-97,2
IX. Sistema circulatorio	84	4,40	1,0	-87,3	IX. Sistema circulatorio	4	0,21	0,1	-95,8
II. Tumores	82	4,30	0,9	-43,1	II. Tumores	4	0,21	0,1	-97,4
XI. Sistema digestivo	38	2,00	0,4	-80,7	XI. Sistema digestivo	1	0,05	0,0	-94,6
III. Sangre, inmunidad	35	1,80	0,4	-49,9	III. Sangre, inmunidad	1	0,05	0,0	-98,3
XIV. Sistema genitourinario	18	0,94	0,2	-74,1	XIV. Sistema genitourinario	1	0,05	0,0	-90,2
<b>Mortalidad neonatal tardía</b>	<b>defun</b>	<b>tasa</b>	<b>%</b>	<b>% cambio</b>	<b>Mortalidad postneonatal</b>	<b>defun</b>	<b>tasa</b>	<b>%</b>	<b>% cambio</b>
<b>Todos los capítulos*</b>	1.698	88,50	100,0	-38,0	<b>Todos los capítulos*</b>	3.093	161,20	100,0	-49,0
XVI. Afec.origin. periodo perinatal	933	48,60	55,0	-19,6	XVI. Afec.origin. periodo perinatal	1.226	63,90	39,6	-36,2
XVII. Malf.cong. anom.cromosom.	599	31,20	35,3	-31,8	XVII. Malf.cong. anom.cromosom.	497	25,90	16,1	-34,3
XVIII. Mal definidas	47	2,50	2,8	-63,5	XVIII. Mal definidas	413	21,50	13,4	54,6
VI-VIII. Sist.nervioso, ojo y oído	35	1,80	2,1	-51,6	VI-VIII. Sist.nervioso, ojo y oído	189	9,90	6,1	-43,4
XX. Causas externas	21	1,10	1,2	2,8	XX. Causas externas	180	9,40	5,8	-67,9
X. Sistema respiratorio	13	0,68	0,8	-88,9	X. Sistema respiratorio	154	8,00	5,0	-82,1
I. Infecciosas y parasitarias	11	0,57	0,6	-87,0	I. Infecciosas y parasitarias	139	7,30	4,5	-73,4
IV. Endocrinas, nutrición, metab.	9	0,47	0,5	-30,9	IV. Endocrinas, nutrición, metab.	87	4,50	2,8	-49,7
IX. Sistema circulatorio	9	0,47	0,5	-93,6	IX. Sistema circulatorio	66	3,40	2,1	-39,6
II. Tumores	9	0,47	0,5	-85,4	II. Tumores	66	3,40	2,1	-81,9
XI. Sistema digestivo	6	0,31	0,4	-68,0	XI. Sistema digestivo	33	1,70	1,1	-24,6
III. Sangre, inmunidad	5	0,26	0,3	-85,0	III. Sangre, inmunidad	32	1,70	1,0	-69,8
XIV. Sistema genitourinario	1	0,05	0,1	-88,1	XIV. Sistema genitourinario	11	0,57	0,4	-73,5

Defunciones, tasas por 100.000 nacidos vivos y mortalidad proporcional. Porcentaje de cambio de la tasa respecto del quinquenio 1982-1986.

\* En los capítulos: V. Trastornos mentales y comportamiento; XII. Piel y tejido subcutáneo y XIII. Sistema osteomusc. y tej. Conjuntivo no ha habido defunciones.

Figura 2

## España. Principales causas de Mortalidad Infantil. Evolución de la sobremortalidad masculina



ción y crecimiento fetal (6,5%) y las Infecciones específicas del período perinatal (5,7%), siendo esta última la única de ellas que no ha descendido en el período de estudio.

Al estudiar los componentes de la mortalidad infantil puede observarse el diferente peso de las distintas causas en cada uno de ellos (tabla 3 y figura 3). Los ya mencionados *Trastornos respiratorios y cardiovasculares* son la principal causa de mortalidad neonatal precoz (25%), la segunda de la neonatal tardía (19%) y la tercera de la postneonatal (4,9%), habiéndose registrado en esta última un aumento del 62% en el período de estudio. Curiosamente, en los últimos tres años hay un mínimo repunte de las tasas exclusivamente limitado al período neonatal.

Las *Malformaciones congénitas del sistema circulatorio*, tercera causa del período neonatal precoz (9,1%), y primera de la mortalidad neonatal tardía (22,1%) y de la postneonatal (20,4%), presentaron un descenso general, más acusado en la mortalidad precoz. Lo mismo ocurre con los *Trastornos debidos a la duración de la gestación y crecimiento fetal*, con caídas en las tasas que superan el 50% en los tres componentes y llegan casi al 80% en la mortalidad neonatal precoz. Las *Infecciones específicas del período perinatal* presen-

Tabla 2

### Evolución de la mortalidad infantil y sus componentes debida a las causas de los Capítulos de Afecciones Perinatales y de Malformaciones Congénitas (CIE-10)

	Capítulo Quinquenio	XVI. Afecciones perinatales					XVII. Malformaciones congénitas				
		tasa	%	RR	min95	max95	tasa	%	RR	min95	max95
Neonatal precoz	1982-1986	370,1	67,7	1,00			131,8	24,1	1,00		
	1987-1991	259,0	65,5	0,70	0,66	0,75	105,1	26,6	0,80	0,74	0,87
	1992-1996	192,6	65,6	0,52	0,49	0,56	91,4	31,2	0,69	0,63	0,76
	1997-2001	136,9	68,4	0,37	0,34	0,41	59,0	29,5	0,46	0,41	0,50
Neonatal tardía	1982-1986	60,5	42,4	1,00			45,8	32,1	1,00		
	1987-1991	55,1	45,7	0,91	0,83	1,00	39,2	32,5	0,87	0,77	0,97
	1992-1996	45,4	45,5	0,77	0,69	0,85	40,9	41,0	0,91	0,81	1,02
	1997-2001	48,8	54,9	0,82	0,75	0,91	31,3	35,3	0,69	0,60	0,78
Postneonatal	1982-1986	13,9	4,4	1,00			100,3	31,7	1,00		
	1987-1991	16,1	5,9	1,16	0,98	1,37	87,7	32,2	0,88	0,81	0,95
	1992-1996	19,4	8,7	1,35	1,15	1,60	82,2	36,9	0,82	0,76	0,89
	1997-2001	21,6	13,4	1,51	1,29	1,77	64,1	39,6	0,65	0,59	0,71
Mortalidad Infantil	1982-1986	444,6	44,2	1,00			277,9	27,6	1,00		
	1986-1991	330,2	41,9	0,74	0,72	0,77	232,1	29,4	0,83	0,79	0,88
	1992-1996	257,4	41,8	0,58	0,56	0,60	214,5	34,8	0,77	0,73	0,82
	1997-2001	207,3	46,0	0,47	0,45	0,48	154,3	34,3	0,56	0,52	0,60

Tasa quinquenal por 100.000 nacidos vivos.

Mortalidad proporcional (% de todas las causas).

Razón de tasas por quinquenio ajustada por sexo y Comunidad Autónoma (IC-95).

taron un comportamiento cíclico a lo largo del período, con un aumento en los últimos años; en la mortalidad neonatal tardía, donde ocupan el tercer lugar en importancia (12,3%), tuvieron un incremento del 31% desde el primer quinquenio, pero sobre todo llama la atención en la mortalidad postneonatal donde aumentaron un 133%.

La Muerte súbita infantil, sexta causa en importancia para el conjunto de la mortalidad infantil (4,3%), ha tenido, en conjunto, un ligero descenso, resultado del pico que se dio en los primeros años noventa y del descenso posterior; sin embargo, en la mortalidad postneonatal, donde es la segunda causa en importancia (10,5%), ha tenido un aumento del 9% en el período estudiado.

Los Trastornos hemorrágicos y hematológicos del recién nacido, también en descenso, han sufrido un repunte en todos los componentes de la mortalidad infantil a partir del año 1999, posiblemente debido al cambio de CIE. Las defunciones debidas a la Afectación del recién nacido por complicaciones maternas del embarazo que se concentraban en la mortalidad neonatal precoz y habían alcanzado niveles muy bajos a mitad del período, han vuelto a aumentar en la última década.

También podríamos citar las Malformaciones congénitas del sistema nervioso (3,2%), las Anomalías cromosómicas (3%) que adquieren mayor relevancia proporcional en el período postneonatal y las Malformaciones congénitas del sistema osteomuscular (2,5%), décima causa específica considerada, que tuvo un importante aumento en el período neonatal tardío sin que se reflejara en el conjunto de la mortalidad infantil.

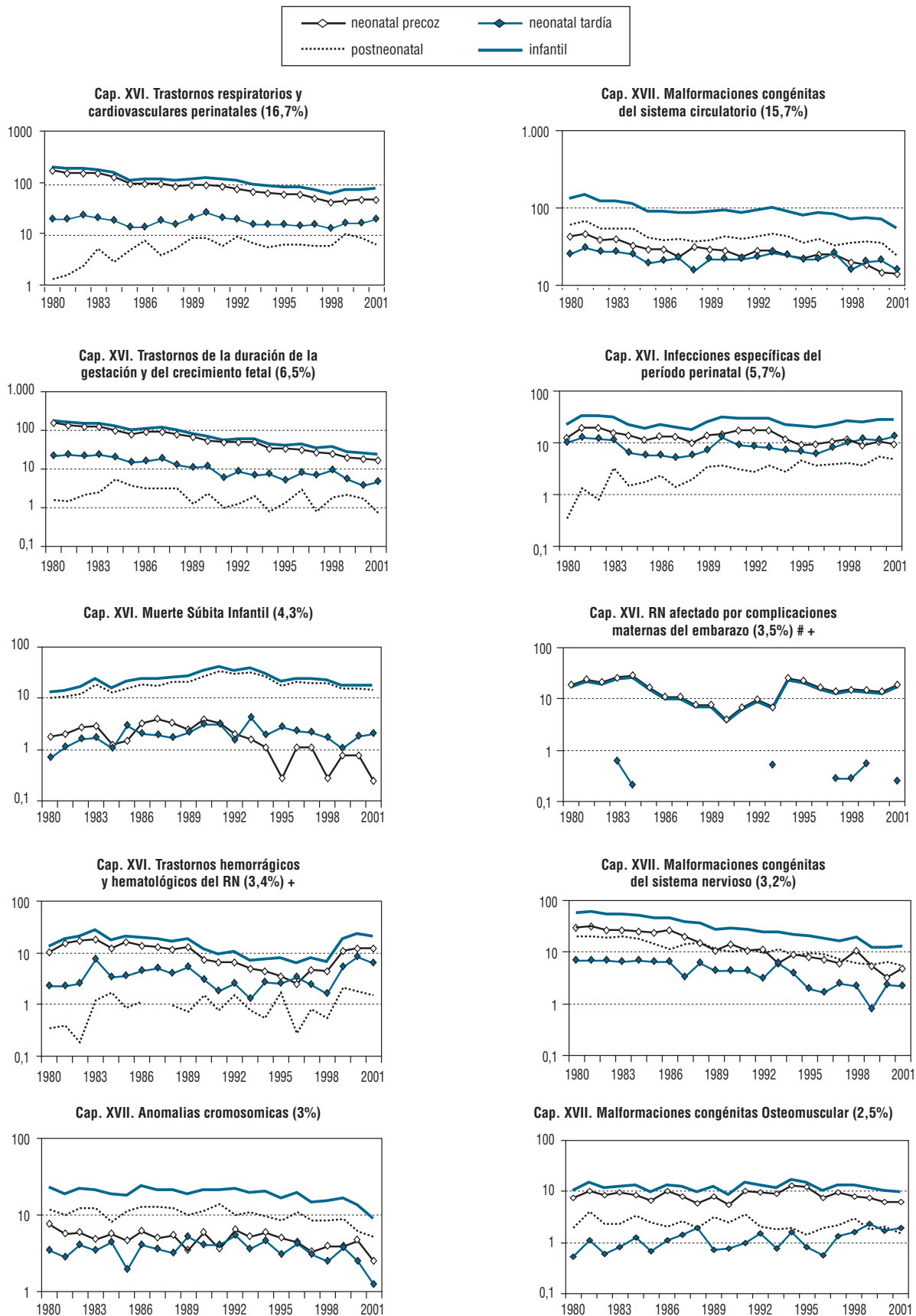
Además de las señaladas, entre las causas principales no representadas en los figuras que tuvieron algún ascenso en el período, habría que mencionar las Malformaciones congénitas del sistema urinario (1,2%) que aumentaron un 32% en el período neonatal precoz, y sobre todo los Trastornos del sistema digestivo del RN (2%) que aumentaron un 69% en el período neonatal tardío, un 238% en el período postneonatal y un 74% en el conjunto de la mortalidad infantil.

Finalmente se presenta gráficamente el patrón de las principales causas en la mortalidad infantil y sus componentes, para una visión de conjunto.

La razón de masculinidad de las principales causas específicas señala en el último quinquenio 1997-2001, una sobremortalidad masculina en casi todas

Figura 3

ESPAÑA 1980-2001. Evolución de las principales causas de mortalidad infantil (CIE-10)



Entre paréntesis el porcentaje de todas las defunciones de menores de un año en 1997-2001 que cada causa supone. Tasas por 100.000 nacidos vivos. Ambos sexos.

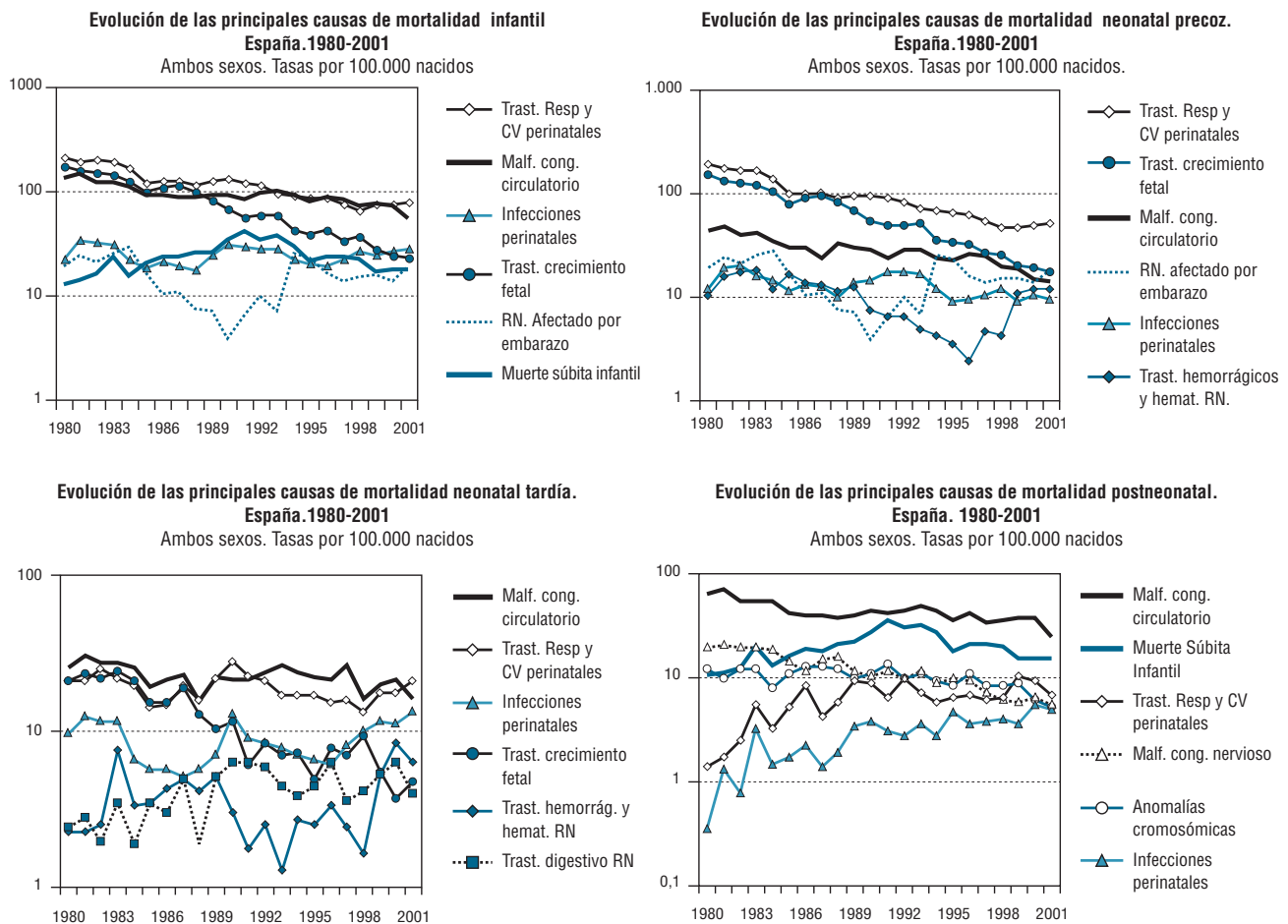
\* El criterio de selección ha sido su importancia relativa en el conjunto de la mortalidad de los menores de un año en el último quinquenio 1997-2001. Las diez causas seleccionadas agrupan al 64% de todas las defunciones infantiles: 72,5% de las neonatal.

# Nótese que casi se superponen la mortalidad infantil y la neonatal precoz; + las interrupciones en la serie indican valores cero.



Figura 4

## Patrón de las principales causas de mortalidad infantil y sus componentes. 1980-2001



ellas, en general del 10% al 50%. La excepción son las *Anomalías cromosómicas* con una razón de tasas del 0,7 en la mortalidad infantil siendo de 0,9 en el período postneonatal, de 0,5 en el neonatal tardío y 0,6 en el neonatal precoz (tabla 3; figuras 3 y 4).

**A modo de resumen:**

- El patrón causal de la mortalidad infantil se concentra básicamente en dos grandes grupos de causas: *perinatales* y *congénitas*. Lo más destacable es la mayor importancia relativa que han adquirido las causas *perinatales* en el período postneonatal. Ello se ha producido por el aumento de algunas causas específicas en este período, tales como los *Trastornos respiratorios y cardiovasculares* y las *Infecciones específicas*.

- En el período neonatal precoz la causa *Afectación del recién nacido por complicaciones maternas del*

*embarazo* está volviendo a aumentar en la última década aunque no llegue a los niveles del inicio del período.

- Todas las principales causas de mortalidad infantil tienen sobremortalidad masculina, a excepción de las *Anomalías cromosómicas*.

**Bibliografía**

1. Gutiérrez J.L. y Regidor E. Evolución de la mortalidad en el primer año de vida en España (1975-1988). *Gac Sanit* 1993; 7: 110-5.
2. Ruiz M. y Nieto A. Evolución de la mortalidad infantil, neonatal y postneonatal en Andalucía, 1975-1998. *Rev Esp Salud Pública* 2003 (3); 77: 363-371.
3. Albacar E. y Borrell C. Evolución de la mortalidad infantil en la ciudad de Barcelona (1983-1998). *Gac Sanit* 2004; 18(1): 24-31.

Tabla 3

España. Principales causas\* de la mortalidad infantil y sus componentes: quinquenio 1997-2001

Capítulo/ causa* - CIE10	Mortalidad Infantil. Ambos sexos. Quinquenio 1997-2001	Defunciones	tasax10 <sup>5</sup> nacidos vivos	%	tasa H/ tasaM	% cambio desde 1982-1986
Todas las causas						
16	Trast. resp. y cardiovasc. perinatales.....	1.438	75,0	16,7	1,2	-53,7
17	Malf. congénitas del s. circulatorio.....	1.356	70,7	15,7	1,2	-34,0
16	Trastom. duración gest. y cr. fetal.....	559	29,1	6,5	1,1	-77,3
16	Infecciones especif. período perinatal.....	490	25,5	5,7	1,1	0,7
16	Otros Trast. origen período perinatal.....	399	20,8	4,6	1,0	-25,9
18	Muerte súbita infantil.....	371	19,3	4,3	1,4	-2,1
17	Otras Malf. congénitas.....	325	16,9	3,8	1,2	-44,2
16	RN. afect. por complic. embarazo.....	299	15,6	3,5	1,1	-25,5
16	Trast. hemorrágicos y hemat. RN.....	293	15,3	3,4	1,5	-27,5
17	Malf. congénitas del s. nervioso.....	273	14,2	3,2	1,0	-71,3
17	Anom. cromosómicas.....	259	13,5	3,0	0,7	-33,8
17	Malf. y deform. cong. s. osteomuscular.....	219	11,4	2,5	1,4	-5,1
18	Resto de síntomas.....	198	10,3	2,3	1,2	-72,1
16	Trast. del sistema digestivo del RN.....	182	9,5	2,1	1,5	74,4
17	Malf. congénitas del s. respiratorio.....	146	7,6	1,7	1,2	-20,6
16	RN. afect. por complic. placenta.....	142	7,4	1,6	1,0	-72,6
6-8	Otras enf. sistema nervioso.....	112	5,8	1,3	1,7	-51,1
20	Otras causas externas.....	87	4,5	1,0	1,2	-70,8
Todas las causas						
17	Malf. congénitas del s. circulatorio.....	376	19,6	22,1	1,1	-18,2
16	Trast. resp. y cardio-vasc. perinatales.....	328	17,1	19,3	1,4	-11,4
16	Infecciones especif. período perinatal.....	209	10,9	12,3	1,0	31,0
16	Trastom. duración gest. y cr. fetal.....	115	6,0	6,8	1,5	-69,5
16	Trast. hemorrágicos y hemat. RN.....	94	4,9	5,5	1,5	16,1
16	Trast. del sistema digestivo del RN.....	89	4,6	5,2	1,5	69,3
17	Anomalías cromosómicas.....	49	2,6	2,9	0,5	-29,8
16	Otros Trast. origen período perinatal.....	48	2,5	2,8	1,2	157,7
17	Otras Malf. congénitas.....	39	2,0	2,3	0,7	-48,3
17	Malf. congénitas del s. nervioso.....	38	2,0	2,2	0,9	-70,5
17	Malf. y deform. cong. s. osteomuscular.....	35	1,8	2,1	1,1	104,5
18	Muerte súbita infantil.....	33	1,7	1,9	1,4	-5,0
16	RN. afect. por complic. embarazo.....	5	0,3	0,3	0,6	52,9

Capítulo/ causa* - CIE10	Mortalidad Neonatal Precoc. Ambos sexos. Quinquenio 1997-2001	Defunciones	tasax10 <sup>5</sup> nacidos vivos	%	tasa H/ tasaM	% cambio desde 1982-1986
Todas las causas						
16	Trast. resp. y cardiovasc. perinatal.....	959	50,0	25,0	1,2	-63,7
16	Trastom. duración gest. y cr. fetal.....	416	21,7	10,9	1,0	-79,4
17	Malf. congénitas del s. circulatorio.....	348	18,1	9,1	1,3	-47,3
16	Otros Trast. origen período perinatal.....	316	16,5	8,2	1,1	-38,4
16	RN. afect. por complic. embarazo.....	293	15,3	7,6	1,1	-26,3
17	Otras Malf. congénitas.....	209	10,9	5,5	1,2	-46,0
16	Infecciones especif. período perinatal.....	196	10,2	5,1	1,2	-32,5
16	Trast. hemorrágicos y hemat. RN.....	173	9,0	4,5	1,3	-43,0
17	Malf. y deform. cong. s. osteomuscular.....	144	7,5	3,8	1,4	-13,2
16	RN. afect. por complic. placenta.....	133	6,9	3,5	0,9	-74,2
17	Malf. congénitas del s. nervioso.....	117	6,1	3,1	1,0	-76,6
17	Anomalías cromosómicas.....	69	3,6	1,8	0,6	-33,3
17	Malf. congénitas del s. respiratorio.....	53	2,8	1,4	1,6	-23,1
18	Muerte súbita infantil.....	12	0,6	0,3	0,9	-72,8
Todas las causas						
17	Malf. congénitas del s. circulatorio.....	632	32,9	20,4	1,1	-32,3
18	Muerte súbita infantil.....	326	17,0	10,5	1,4	8,8
18	Resto de síntomas mal definidos.....	171	8,9	5,5	1,2	-62,6
16	Trast. resp. y cardio-vasc. perinatales.....	151	7,9	4,9	1,2	62,3
17	Anomalías cromosómicas.....	141	7,4	4,6	0,9	-35,2
17	Malf. congénitas del s. nervioso.....	118	6,2	3,8	1,2	-63,5
6-8	Otras enf. sistema nervioso.....	93	4,9	3,0	1,5	-50,3
16	Infecciones especif. período perinatal.....	85	4,4	2,7	1,3	133,2
20	Otras causas externas.....	81	4,2	2,6	1,2	-67,5
17	Malf. congénitas del s. respiratorio.....	80	4,2	2,6	0,9	-15,6
17	Otras Malf. congénitas.....	77	4,0	2,5	1,3	-35,8
9	Enf. del sistema circulatorio.....	66	3,4	2,1	1,4	-81,9
16	Trast. del sistema digestivo del RN.....	63	3,3	2,0	1,6	238,1
17	Malf. y deform. cong. s. osteomuscular.....	40	2,1	1,3	1,6	-16,1
16	Otros Trast. origen período perinatal.....	35	1,8	1,1	0,5	378,9
16	Trastom. duración gest. y cr. fetal.....	28	1,5	0,9	0,7	-56,8
16	Trast. hemorrágicos y hemat. RN.....	26	1,4	0,8	3,1	34,7
16	RN. afect. por complic. embarazo.....	1	0,1	0,0	—	25,0

\* Se presentan las causas que suponen un 2,5% o más de todas las defunciones en alguno de los componentes de la mortalidad infantil en 1987-2001. Se separan con una línea discontinua cuando no alcanzan ese peso relativo en ese componente.

## Anexo

## Equivalencia de la lista reducida de mortalidad infantil CIE-10 con CIE-9

	Grupos de causas	Código de la lista detallada CIE-10	Código de la lista detallada CIE-9
01-54	Todas las causas.....	A00-Y89	001-E999
I. 01-05	Enfermedades infecciosas y parasitarias <sup>1</sup> ..... Enfermedades infecciosas intestinales..... Infecciones meningocócicas..... SIDA..... VIH+ (portador, evidencias de laboratorio del VIH,...)..... Resto de enfermedades infecciosas y parasitarias.....	A00-B99, R75 A00-A09 A39 B20-B24 R75 Resto A00-B99	001-139, 279.5.6, 795.8 001-009 036 279.5.6 795.8 Resto 001-139
II. 06	Tumores.....	C00-D48	140-239, 273.1.3, 289.8
III. 07-08	Enfermedades de la sangre y de los órganos hematopoyéticos, y ciertos trastornos que afectan al mecanismo de la inmunidad..... Enfermedades de la sangre y de los órganos hematopoyéticos..... Ciertos trastornos que afectan al mecanismo de la inmunidad.....	D50-D89 D50-D77 D80-D89	273.0.2, 279-289 (excepto 279.5.6, 289.8) 280-289 (excepto 289.8) 273.0.2, 279 (excepto 279.5.6)
IV. 09-12	Enfermedades endocrinas, nutricionales y metabólicas..... Trastornos de las glándulas suprarrenales..... Trastornos del transporte y del metabolismo de los aminoácidos..... Fibrosis quística..... Otras enfermedades endocrinas, nutricionales y metabólicas.....	E00-E90 E24-E27 E70-E72 E84 Resto E00-E90	240-278, 330.0.1 (excepto 273.0.1.2.3, 274) 255 270 277.0 Resto 240-278, 330.0.1 (excepto 273.0.1.2.3, 274)
VI-VIII. 13-15	Enfermedades del sistema nervioso y de los órganos de los sentidos..... Meningitis (otras en 02)..... Atrofia muscular espinal infantil, tipo I (Werdnig-Hoffman)..... Otras enfermedades del sistema nervioso y de los órganos de los sentidos.....	G00-H95 G00-G03 G12.0 Resto G00-H95	320-389, 273.4-9, 435 (excepto 330.0.1) 320-322 335.0 Resto 320-389, 435 (excepto 330.0.1)
IX. 16	Enfermedades del sistema circulatorio.....	I00-I99	390-459 (excepto 427.5, 435, 446, 459.0)
X. 17-21	Enfermedades del sistema respiratorio..... Infecciones agudas de las vías respiratorias..... Influenza (gripe)..... Neumonía..... Asma..... Otras enfermedades del sistema respiratorio.....	J00-J99 J00-J06, J20-J22 J10, J11 J12-J18 J45, J46 Resto J00-J99	460-519, 786.0 460-466 487 480-486 493 Resto 460-519, 786.0
XI. 22-23	Enfermedades del sistema digestivo..... Obstrucción intestinal sin mención de hernia..... Otras enfermedades del sistema digestivo.....	K00-K93 K56.6 Resto K00-K93	520-579 560 Resto 520-579
XII. 24	Enfermedades de la piel y del tejido subcutáneo.....	L00-L99	680-709
XIII. 25	Enfermedades del sistema osteomuscular y del tejido conjuntivo.....	M00-M99	274, 446, 710-739
XIV. 26	Enfermedades del sistema genitourinario.....	N00-N99	580-629
XVI. 27-39	Afecciones originadas en el periodo perinatal..... Recién nacido (RN) afectado por condiciones de la madre no necesariamente relacionadas con el embarazo presente..... RN afectado por complicaciones maternas del embarazo..... RN afectado por complicaciones de la placenta, del cordón umbilical y de las membranas..... RN afectado por otras complicaciones del trabajo del parto y del parto..... RN afectado por influencias nocivas transmitidas a través de la placenta o de la leche materna..... Trastornos relacionados con duración de la gestación y el crecimiento fetal..... Traumatismo del nacimiento..... Trastornos respiratorios y cardiovasculares especif.del periodo perinatal..... Infecciones específicas del periodo perinatal..... Trastornos hemorrágicos y hematológicos del recién nacido..... Trastornos endocrinos y metabólicos transitorios específicos del RN..... Trastornos del sistema digestivo del RN..... Otros trastornos originados en el periodo perinatal.....	P00-P96 P00 P01 P02 P03 P04 P05-P08 P10-P15 P20-P29 P35-P39 P50-P61 P70-P74 P75-P78 Resto P00-P96	760-779 760.0-760.6, 760.8, 760.9 761 762 763 (excepto 763.5) 760.7, 763.5 764-766 767 768-770, 779.8 771 772-774, 776 775.0.1.3-9 777 Resto 760-779
XVII. 40-48	Malformaciones congénitas, deformidades y anomalías cromosómicas..... Malformaciones congénitas del sistema nervioso..... Malformaciones congénitas del sistema circulatorio..... Malformaciones congénitas del sistema respiratorio..... Malformaciones congénitas del sistema digestivo..... Malformaciones congénitas del sistema urinario..... Malforma. y deformidades congénitas del sistema osteomuscular..... Anomalías congénitas múltiples..... Anomalías cromosómicas..... Otras malformaciones congénitas.....	Q00-Q99 Q00-Q07 Q20-Q28 Q30-Q34 Q35-Q45 Q60-Q64 Q65-Q79 Q87 Q90-Q99 Resto Q00-Q99	740-759 740-742 745-747 748 749-751 753 754-756 759.7 758 Resto 740-759
XVIII. 49-50	Síntomas, signos y hallazgos anormales clínicos y de laboratorio, no clasificados en otra parte <sup>1</sup> Muerte súbita infantil..... Resto de síntomas, signos y hallazgos anormales clínicos y de laboratorio, no clasificados en otra parte.....	R00-R74, R76-R99 R95 Resto R00-R74, R76-R99	427.5, 459.0, 780-799 (excepto 786.0, 795.8) 798.0 427.5, 459.0, Resto 780-799 (excepto 786.0, 795.8)
XX. 51-54	Causas externas de mortalidad..... Accidentes de transporte..... Broncoaspiración por alimentos y vómitos..... Agresiones (homicidio)..... Otras causas externas.....	V01-Y89 V01-V99 W78, W79 X85-Y09 Resto V01-Y89	E800-E999 E800-E848 E911 E960-E969 Resto E800-E999

Fuente: INE (Colaboración Registros de mortalidad de las CCAA - INE)

<sup>1</sup> Por motivos de comparabilidad, se incluye VIH+ (R75) (795.8) en el capítulo I. Enfermedades infecciosas y parasitarias aunque la CIE-10 lo encuadra en el capítulo XVIII. Síntomas, signos y hallazgos anormales clínicos y de laboratorio, no clasificados en otra parte.



**SITUACIÓN GENERAL. ESTADO DE LAS ENFERMEDADES DE DECLARACIÓN OBLIGATORIA EN LA SEMANA QUE TERMINÓ EL 18 DE DICIEMBRE DE 2004**

ENFERMEDADES	CÓDIGO OMS 9 REV 1975	CASOS DECLARADOS Sem. 50		ACUMULACIÓN DE CASOS		MEDIANA 1999-2003		ÍNDICE EPIDÉMICO (1)	
		2004	2003	2004	2003	Sem. 50	Acum. casos	Sem. 50	Acum. C.
<b>Enfermedades de transmisión alimentaria</b>									
Botulismo	005.1	1	0	5	6				
Cólera	001	0	0	0	0				
Disentería	004	1	5	111	135	5	91	0,20	1,22
F. tifoidea y paratifoidea	002	2	3	100	145	3	176	0,67	0,57
Triquinosis	124	0	1	29	48				
<b>Enfermedades de transmisión respiratoria</b>									
Enfermedad Meningocócica	036	17	19	824	927	19	1.053	0,89	0,78
Gripe	487	23.232	65.156	494.222	1.369.007	28.120	1.539.226	0,83	0,32
Legionelosis	482.8	25	33	1.066	1.243				
Meningitis tuberculosa	013.0,320.4	0	2	52	97				
Tuberculosis respiratoria	011	73	115	5.540	6.623	120	7.184	0,61	0,77
Varicela	052	2.149	1.931	230.989	175.241	2.396	191.669	0,90	1,21
<b>Enfermedades de transmisión sexual</b>									
Infección gonocócica	098.0,098.1	16	15	826	1.035	15	1.025	1,07	0,81
Sífilis	091	14	15	1.024	886	15	680	0,93	1,51
<b>Enfermedades prevenibles por inmunización</b>									
Difteria	032	0	0	0	0				
Parotiditis	072	46	34	1.430	1.629	47	4.449	0,98	0,32
Poliomielitis	045	0	0	0	0				
Rubeola	056	1	0	90	112	1	175	1,00	0,51
Sarampión	055	0	0	26	245	0	151	0,00	0,17
Tétanos	037	0	1	15	24				
Tos Ferina	033	3	3	513	531	3	411	1,00	1,25
<b>Hepatitis víricas</b>									
Hepatitis A	070.0,070.1	12	14	781	693				
Hepatitis B	070.2,070.3	13	10	720	766				
Otras hepatitis víricas	070	13	10	685	887				
<b>Zoonosis</b>									
Brucelosis	023	7	7	586	620	15	913	0,47	0,64
Rabia	071	0	0	0	0				
<b>Enfermedades importadas</b>									
Fiebre amarilla	060	0	0	0	0				
Paludismo	084	6	1	350	433				
Peste	020	0	0	0	0				
Tifus exantemático	080	0	0	0	0				
<b>Enfermedades declaradas sistemas especiales</b>									
Lepra	030	0	0	16	5				
Rubéola congénita	771.0	0	0	1	0				
Sífilis congénita	090	1	0	16	4				
Tétanos neonatal	771.3	0	0	0	0				

**COMENTARIO GENERAL**

Durante la presente semana las siguientes rúbricas han presentado:

\* Un I.E. superior o igual a 1,25:

\* Un I.E. inferior o igual a 0,75:

Disentería (0,20). F. tifoidea y paratifoidea (0,67). Tuberculosis respiratoria (0,61). Sarampión (0,00). Brucelosis (0,47).

\* Las restantes rúbricas han presentado una incidencia normal

Hay que destacar 6 caso(s) de paludismo importado(s)

(1) Índice epidémico para una enfermedad dada es la razón entre los casos presentados en la semana correspondiente (o los casos acumulados hasta dicha semana si se trata de I.E. acumulado) y los casos que se esperan o preven (mediana del quinquenio anterior) para la misma semana. Si el valor del índice se encuentra entre 0,76 y 1,24 la incidencia se considera normal, si es menor o igual a 0,75 incidencia baja, si es mayor o igual a 1,25 incidencia alta. En enfermedades de baja incidencia este índice no es de utilidad dado que pequeñas oscilaciones en el número de casos producen grandes variaciones en dicho índice.

ESTADO DE LAS ENFERMEDADES DE DECLARACIÓN OBLIGATORIA POR COMUNIDADES AUTÓNOMAS EN LA SEMANA 50 DE 2004																			
ENFERMEDADES	ANDALUCÍA	ARAGÓN	ASTURIAS	BALEARES	CANARIAS	CANTABRIA	C-MANCHA	C-LEÓN	CATALUÑA	C.VALENC.	EXTREMAD.	GALICIA	MADRID	MURCIA	NAVARRA	PAÍS VASCO	RIOJA	CEUTA	MELILLA
	Casos	Casos	Casos	Casos	Casos	Casos	Casos	Casos	Casos	Casos	Casos	Casos	Casos	Casos	Casos	Casos	Casos	Casos	Casos
Botulismo	0	0	0	0	0	0	0	0	0	0	0	0	0	0	0	0	1	0	0
Cólera	0	0	0	0	0	0	0	0	0	0	0	0	0	0	0	0	0	0	0
Disentería	0	0	0	0	0	0	0	0	0	0	0	0	0	0	0	1	0	0	0
F. tifoidea y paratifoidea	0	0	0	0	0	0	0	0	0	1	0	0	0	1	0	0	0	0	0
Triquinosis	0	0	0	0	0	0	0	0	0	0	0	0	0	0	0	0	0	0	0
Enfer. Meningocócica	1	0	0	0	1	1	0	0	1	1	1	5	2	0	0	4	0	0	0
Gripe	1	871	597	245	2.484	54	1.340	2.720	470	3.469	524	1.705	6.237	861	405	959	131	120	39
Legionelosis	6	1	0	1	0	0	1	0	5	6	0	0	1	0	2	1	1	0	0
Meningitis tuberculosa	0	0	0	0	0	0	0	0	0	0	0	0	0	0	0	0	0	0	0
Tuberculosis respiratoria	21	4	3	0	3	0	2	3	2	10	3	5	0	5	3	6	1	2	0
Varicela	0	115	104	74	61	7	249	166	82	465	115	76	289	84	64	158	12	0	28
Infección gonocócica	2	0	1	1	1	0	0	1	3	1	0	2	1	0	0	0	0	0	3
Sífilis	2	0	0	2	2	0	1	0	0	0	1	2	2	0	0	1	1	0	0
Difteria	0	0	0	0	0	0	0	0	0	0	0	0	0	0	0	0	0	0	0
Parotiditis	2	3	2	23	0	0	3	0	3	0	2	3	2	1	1	0	0	1	0
Poliomielitis	0	0	0	0	0	0	0	0	0	0	0	0	0	0	0	0	0	0	0
Rubeola	0	0	0	0	0	0	0	0	0	0	0	0	0	1	0	0	0	0	0
Sarampión	0	0	0	0	0	0	0	0	0	0	0	0	0	0	0	0	0	0	0
Tétanos	0	0	0	0	0	0	0	0	0	0	0	0	0	0	0	0	0	0	0
Tos Ferina	0	0	0	0	0	0	0	1	0	0	0	0	2	0	0	0	0	0	0
Hepatitis A	5	0	0	1	0	0	0	1	1	1	0	0	2	1	0	0	0	0	0
Hepatitis B	0	2	0	0	2	0	0	1	1	2	1	0	3	0	0	0	1	0	0
Otras hepatitis víricas	0	0	1	1	0	0	2	1	0	0	1	3	1	1	0	2	0	0	0
Brucelosis	3	0	0	0	0	0	0	0	0	1	3	0	0	0	0	0	0	0	0
Rabia	0	0	0	0	0	0	0	0	0	0	0	0	0	0	0	0	0	0	0
Fiebre amarilla	0	0	0	0	0	0	0	0	0	0	0	0	0	0	0	0	0	0	0
Paludismo	0	1	0	0	0	0	0	0	3	0	0	0	2	0	0	0	0	0	0
Peste	0	0	0	0	0	0	0	0	0	0	0	0	0	0	0	0	0	0	0
Tífus exantemático	0	0	0	0	0	0	0	0	0	0	0	0	0	0	0	0	0	0	0
Lepra	0	0	0	0	0	0	0	0	0	0	0	0	0	0	0	0	0	0	0
Rubéola congénita	0	0	0	0	0	0	0	0	0	0	0	0	0	0	0	0	0	0	0
Sífilis congénita	0	0	0	0	0	0	0	0	0	1	0	0	0	0	0	0	0	0	0
Tétanos neonatal	0	0	0	0	0	0	0	0	0	0	0	0	0	0	0	0	0	0	0

**RESULTADOS DE LAS PRINCIPALES IDENTIFICACIONES BACTERIANAS DECLARADAS AL SISTEMA DE INFORMACION MICROBIOLÓGICA EN LA SEMANA 50 QUE TERMINO EL 18 DE DICIEMBRE DE 2004**

ENFERMEDAD/AGENTE	IDENTIFICACIONES DECLARADAS EN LA SEMANA 50		ACUMULACIONES HASTA LA SEMANA 50		ENFERMEDAD/AGENTE	IDENTIFICACIONES DECLARADAS EN LA SEMANA 50		ACUMULACIONES HASTA LA SEMANA 50	
	2004	2003	2004	2003		2004	2003	2004	2003
Bacteriemias	75	69	3.798	3.609	G.E.A.: Vibrio	0	0	13	6
-A.anitratus	0	0	1	2	-V.alginolyticus	0	0	1	1
-A.baumannii	0	0	45	54	-V.cholerae NAG	0	0	2	1
-A.hydrophila	0	0	2	2	-V.fluvialis	0	0	3	2
-B.fragilis	1	0	26	23	-V.parahaemoliticus	0	0	7	2
-C.perfringens	0	1	10	16	G.E.A.: otras bacterias	122	125	6.723	6.787
-E.cloacae	2	2	108	84	-A.caviae	6	5	287	274
-E.coli	14	14	976	866	-A.hydrophila	3	3	160	128
-E.faecalis	3	2	145	118	-A.sobria	0	1	49	36
-E.faecium	0	0	34	29	-Aeromonas sp.	0	0	19	23
-H.influenzae	0	0	33	28	-C.coli	1	1	133	124
-H.influenzae b	0	0	2	3	-C.difficile	0	1	109	87
-Haemophilus sp.	0	0	1	0	-C.jejuni	88	80	4.704	4.648
-K.pneumoniae	2	1	125	102	-Campylobacter sp.	16	28	823	955
-N.asteroides	0	0	0	1	-E.coli	0	0	3	7
-Paeruginosa	4	6	139	135	-E.coli O157	0	0	13	16
-P.mirabilis	0	2	55	45	-E.coli O2:H6 VT2+	0	0	1	0
-S.agalactiae	2	0	75	82	-Y.enterocolitica	5	1	223	271
-S.aureus	12	11	508	543	-Y.enterocolitica ser.03	2	5	116	126
-S.epidermidis	10	6	391	299	.Múltiple	1	0	66	73
-S.hominis	5	3	135	89	.Otras	0	0	17	19
-S.marcescens	2	1	47	40	Infecciones respiratorias	42	74	1.866	2.166
-S.pneumoniae	10	5	274	300	-C.pneumoniae	1	0	129	55
-S.pyogenes	0	1	27	23	-C.trachomatis	0	0	2	0
-Staphylococcus coag-	0	3	46	117	-Chlamydia sp.	0	0	25	5
.Múltiple	0	2	113	118	-H.influenzae	0	2	49	61
.Otras	8	9	480	490	-H.influenzae b	0	0	4	6
Brucelosis	0	1	33	48	-Haemophilus sp.	0	0	1	0
-B.melitensis	0	0	8	22	-M.pneumoniae	0	9	275	333
-Brucella sp.	0	1	25	26	-S.pneumoniae	41	63	1.376	1.697
E.T.S.: Gonococia	7	5	133	108	.Múltiple	0	0	5	7
-N.gonorrhoeae	7	5	131	107	.Otras	0	0	0	2
.Múltiple	0	0	2	1	Infección meningocócica	1	7	139	164
E.T.S.: Sífilis	3	5	358	238	-N.meningitidis	0	0	15	10
-T.pallidum	3	5	358	238	-N.meningitidis gr.A	0	0	0	1
E.T.S.: otras	1	4	112	110	-N.meningitidis gr.B	1	5	94	108
-C.trachomatis	1	4	111	110	-N.meningitidis gr.C	0	2	28	39
-Chlamydia sp.	0	0	1	0	.Múltiple	0	0	0	1
.Otras	0	0	0	0	.Otras	0	0	2	5
Enfermedad de Lyme	0	0	7	0	Legionelosis	4	6	324	311
-B.burgdorferi	0	0	7	0	-L.pneumophila	4	6	324	311
F.tifoidea y paratifoidea	0	0	13	19	Leptospirosis	0	0	5	1
-S.paratyphi A	0	0	1	0	-Leptospira sp.	0	0	5	1
-S.typhi	0	0	12	18	Listeriosis	1	1	98	50
.Múltiple	0	0	0	1	-L.monocytogenes	1	1	98	47
Fiebre Q	2	0	95	119	-Listeria sp.	0	0	0	2
-C.burnetii	2	0	95	118	.Múltiple	0	0	0	1
.Múltiple	0	0	0	1	Mening.no meningocócicas	4	2	59	82
Fiebre botonosa	1	2	42	46	-H.influenzae	0	0	1	8
-R.conorii	1	2	41	46	-H.influenzae b	0	0	0	1
.Otras	0	0	1	0	-S.agalactiae	0	0	2	7
G.E.A.: Salmonelosis	95	110	7.216	8.398	-S.pneumoniae	4	2	56	65
-S.enteritidis	44	50	3.758	4.589	.Otras	0	0	0	1
-S.typhimurium	7	18	786	716	Micobacterias	44	28	1.949	1.649
-S.virchow	0	0	7	8	-M.bovis	0	0	3	6
-Salmonella gr.B	8	7	334	380	-M.tuberculosis	44	28	1.946	1.643
-Salmonella gr.C	0	4	46	82	Micobacterias atípicas	8	3	199	211
-Salmonella gr.C1	1	0	93	93	-M.avium/intracellulare	5	2	47	44
-Salmonella gr.C2	3	2	74	68	-M.fortuitum	0	1	8	19
-Salmonella gr.D	1	7	295	450	-M.gordonae	1	0	11	10
-Salmonella gr.D1	3	0	198	215	-M.kansasii	0	0	87	93
-Salmonella sp.	28	18	1.437	1.556	-M.marinum	0	0	6	7
.Múltiple	0	2	96	133	-M.xenopi	1	0	17	14
.Otras	0	2	92	108	-Múltiple	0	0	1	0
G.E.A.: Shigelosis	6	4	123	131	.Otras	1	0	22	24
-S.boydii	0	0	4	6	Psitacosis	0	0	1	0
-S.disenteriae	0	0	2	3	-C.psittaci	0	0	1	0
-S.flexneri	3	1	34	53	Tos ferina	2	1	89	43
-S.sonnei	3	1	78	61	-B.pertussis	2	1	89	43
-Shigella sp.	0	0	4	5	Nº DE LABORATORIOS DECLARANTES	32	37	39	43
.Múltiple	0	2	1	3					

**RESULTADOS DE LAS PRINCIPALES IDENTIFICACIONES DE VIRUS, PARÁSITOS Y HONGOS DECLARADAS AL SISTEMA DE INFORMACIÓN MICROBIOLÓGICA EN LA SEMANA 50 QUE TERMINO EL 18 DE DICIEMBRE DE 2004**

VIRUS	IDENTIFICACIONES DECLARADAS EN LA SEMANA 50		ACUMULACIONES HASTA LA SEMANA 50	
	2004	2003	2004	2003
Adenovirus	9	12	469	509
Adenovirus 40/41	0	0	35	26
Agente Delta	0	0	1	5
Astrovirus	1	1	25	32
Coxsackie	0	0	0	1
Coxsackie A	0	0	2	3
Coxsackie B	0	0	26	1
Coxsackie B 5	0	1	1	6
Echovirus	0	0	7	29
Echovirus 11	0	0	0	2
Echovirus 30	0	0	5	0
Echovirus 6	0	0	1	13
Echovirus 9	0	0	1	2
Enterovirus	3	0	122	49
Epstein-Barr	19	29	1.087	1.161
Gripe A	29	75	148	1.334
Gripe B	0	1	15	316
Hepatitis A	3	3	101	108
Hepatitis B	5	1	97	110
Hepatitis C	6	3	253	663
Herpes simple	1	2	113	73
Herpes simple tipo 1	6	1	139	134
Herpes simple tipo 2	3	0	40	56
Herpesvirus humano 6	0	0	2	1
Norovirus	0	0	4	0
Parainfluenza	2	0	16	13
Parainfluenza 1	0	0	34	60
Parainfluenza 2	1	0	8	10
Parainfluenza 3	4	1	120	54
Parotiditis	0	0	12	8
Parvovirus B 19	0	0	35	28
Picornavirus	0	0	2	1
Respiratorio Sincitial	187	229	1.606	1.743
Rotavirus	105	53	2.370	1.839
Rubéola	0	1	14	16
Sarampión	0	0	9	3
Varicela Zoster	3	1	85	64
Virus JC	0	0	0	1
Nº DE LABORATORIOS DECLARANTES	25	32	41	41

PARÁSITOS	IDENTIFICACIONES DECLARADAS EN LA SEMANA 50		ACUMULACIONES HASTA LA SEMANA 50	
	2004	2003	2004	2003
Anisakis	0	0	2	1
Ascaris lumbricoides	0	1	57	96
Blastocystis hominis	6	10	531	304
Cryptosporidium sp.	8	1	60	91
Echinococcus granulosus	0	0	9	21
Echinococcus sp.	0	0	1	2
Entamoeba coli	0	1	40	53
Entamoeba histolytica	0	1	29	38
Entamoeba sp.	0	0	0	5
Enterobius vermicularis	0	5	224	243
Fasciola hepatica	0	0	0	1
Giardia lamblia	7	11	598	694
Heterophyes heterophyes	0	0	0	2
Leishmania sp.	1	0	20	10
Plasmodium falciparum	1	0	109	103
Plasmodium malariae	1	0	2	3
Plasmodium ovale	0	0	8	4
Plasmodium sp.	0	1	11	2
Plasmodium vivax	0	1	9	13
Schistosoma haematobium	1	0	3	3
Schistosoma mansoni	0	0	1	1
Taenia saginata	2	1	44	51
Taenia solium	0	0	1	0
Taenia sp.	3	0	25	23
Toxoplasma gondii	0	2	50	91
Trichomonas vaginalis	1	3	164	189
Trichuris trichiura	0	1	81	105
-Otros	1	1	215	203
Nº DE LABORATORIOS DECLARANTES	9	13	36	38

MICOSIS	IDENTIFICACIONES DECLARADAS EN LA SEMANA 50		ACUMULACIONES HASTA LA SEMANA 50	
	2004	2003	2004	2003
Cutáneas y Subcutáneas	18	11	712	802
-Aspergillus niger	0	0	1	3
-Aspergillus sp.	1	0	10	11
-Candida albicans	2	2	105	112
-Candida glabrata	0	0	7	3
-Candida guilliermondii	0	0	7	5
-Candida parapsilosis	0	0	48	64
-Candida sp.	0	0	2	8
-Cladosporium sp.	0	0	0	1
-Cryptococcus neoformans	0	0	0	1
-Epidermophyton floccosum	1	6	10	
-Malassezia furfur	0	1	19	33
-Microsporium canis	5	3	60	85
-Microsporium gypseum	0	0	7	11
-Rhodotorula rubra	0	0	1	0
-Trichophyt. mentagrophytes	0	0	2	9
-Trichophyton rubrum	1	1	116	111
-Trichosporon sp.	6	1	227	214
.Múltiple	0	0	2	1
.Otras	1	0	8	17
	2	2	84	103
Mucosas	0	2	51	168
-Aspergillus fumigatus	0	0	1	10
-Aspergillus glaucus	0	0	1	0
-Aspergillus niger	0	1	9	24
-Aspergillus sp.	0	0	6	11
-Candida albicans	0	1	8	12
-Candida glabrata	0	0	1	1
-Candida guilliermondii	0	0	1	0
-Candida parapsilosis	0	0	10	42
-Candida sp.	0	0	0	4
.Múltiple	0	0	1	6
.Otras	0	0	13	58
Sistémicas	3	5	226	204
-Aspergillus fumigatus	0	0	3	7
-Aspergillus sp.	0	0	0	1
-Candida albicans	2	3	75	98
-Candida glabrata	0	0	36	11
-Candida guilliermondii	0	0	5	4
-Candida parapsilosis	0	0	37	20
-Candida sp.	1	0	9	6
-Cryptococcus neoformans	0	1	8	11
-Cryptococcus sp.	0	0	2	0
-Pneumocystis carinii	0	0	27	23
.Múltiple	0	1	4	3
.Otras	0	0	20	20
Nº DE LABORATORIOS DECLARANTES	6	8	20	20

Dirección del BES: Odorina Tello Anchuela  
Redacción: M.ª Elena Rodríguez Valín

Una copia del Boletín Epidemiológico Semanal está disponible en formato electrónico en la dirección <http://cne.isciii.es>

La suscripción del Boletín Epidemiológico Semanal es gratuita.  
Solicitudes: Centro Nacional de Epidemiología.

Instituto de Salud Carlos III.  
C/. Sinesio Delgado, 6 • 28029 Madrid - España

NIPO: 354-02-003-3

Depósito Legal: M-41502-1978

Imprime: Grafoffset, S.L.