

Sumario

Comentario epidemiológico de las Enfermedades de Declaración Obligatoria y Sistema de Información Microbiológica. España. Año 2003 . . . . . 101  
Incidencia de las enfermedades transmisibles de declaración obligatoria. Casos y tasas por 100.000 habitantes a nivel provincial/CC.AA. España, 2002 . . . . . 107

Estado de las Enfermedades de Declaración Obligatoria . . . . . 109

Resultados de la declaración al Sistema de Información Microbiológica . . . . . 111

## Comentario epidemiológico de las Enfermedades de Declaración Obligatoria y Sistema de Información Microbiológica. España. Año 2003

Servicio de Vigilancia Epidemiológica. Centro Nacional de Epidemiología. Instituto de Salud Carlos III.

La información provisional de las Enfermedades de Declaración Obligatoria (EDO) correspondiente al año 2003 se distribuyó a los diferentes Servicios de Vigilancia Epidemiológica a partir del 9 de febrero de 2004, mediante el Informe Epidemiológico Semanal de distribución interna, fecha en la que se cerró la semana 53 que había finalizado el 3 de enero de 2004. Tras la actualización posterior de los datos, éstos se consolidaron en el nivel nacional el 28 de Junio de 2004, datos que aquí presentamos y que pueden considerarse definitivos.

En la tabla 1 se presenta el número de casos declarados y las tasas de incidencia por 100.000 habitantes para las Enfermedades de Declaración Obligatoria en el año 2003 y, comparativamente, en 2002. Asimismo se expone, sólo para las enfermedades de elevada incidencia, el índice epidémico acumulado que refleja su situación epidemiológica en el año.

Los datos correspondientes al Sistema de Información Microbiológica (SIM) se consolidaron el día 23 de marzo de 2004. El retraso medio en la recepción de la información fue de 39,5 días, ocho días más que la cifra correspondiente al año anterior. Notificaron de forma regular 45 laboratorios de 13 Comunidades Autónomas (CC.AA), situados en 21 provincias diferentes. El número total de casos notificados en 2003 fue de 38.760, de ellos 25.311 correspondieron a patologías causadas por bacterias, 9.801 a virus, 1.218 a hongos y a 2.430 a parásitos.

### Enfermedades de transmisión alimentaria e hídrica

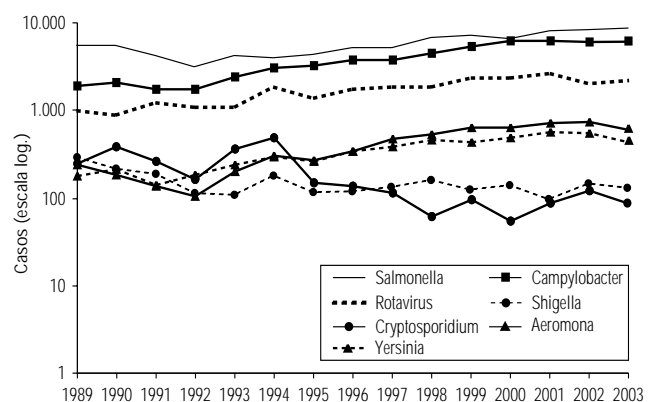
En el año 2003 se notificó un total de 148 casos de **fiebre tifoidea y paratifoidea** (tasa de 0,37 por 100.000

habitantes), inferior al declarado en 2002 (181 casos). En el SIM los casos declarados de fiebre tifoidea y paratifoidea mantuvieron la baja incidencia observada en años anteriores, recibándose tan sólo 20 notificaciones.

La **disentería bacilar** ha disminuido su incidencia en comparación con el año anterior (136 casos en 2003 frente a 301 casos en 2002). En el SIM los casos de shigelosis también han disminuido (133 casos frente a 148 del año anterior). Hay que recordar que el año anterior experimentaron un aumento debido en parte al brote ocurrido en Cataluña.

Figura 1

Casos declarados de patología gastrointestinal causados por los principales microorganismos. Sistema de Información Microbiológica. Años 1989-2003



Fuente: SIM. Centro Nacional de Epidemiología.

Tabla 1

## Enfermedades de Declaración Obligatoria. Incidencia notificada en España. Casos y tasas por 100.000 habitantes. 2003-2002

ENFERMEDADES	CÓDIGO OMS 9 REV 1975	2003			2002		
		Casos	Tasas	IE. Acum.	Casos	Tasas	IE. Acum.
<b>Enfermedades de transmisión alimentaria</b>							
Botulismo	005.1	6	0,02		6	0,02	
Cólera	001	0	0,00		0	0,00	
Disentería	004	136	0,34	1,40	301	0,76	3,10
F. tifoidea y paratifoidea	002	148	0,37	0,72	181	0,46	0,87
Triquinosis	124	48	0,12		25	0,06	
<b>Enfermedades de transmisión respiratoria</b>							
Enfermedad Meningocócica	036	1.007	2,54	0,91	1.102	2,79	0,84
Gripe	487	1.490.098	3.762,19	0,76	1.595.725	4.033,57	0,62
Legionelosis	482.8	1.263	3,19		1.461	3,69	
Meningitis tuberculosa	013.0,320.4	93	0,23		94	0,24	
Tuberculosis respiratoria	011	6.743	17,02	0,86	7.153	18,08	0,85
Varicela	052	180.783	456,44	0,92	196.257	496,09	1,00
<b>Enfermedades de transmisión sexual</b>							
Infección gonocócica	098.0,098.1	1.069	2,70	1,02	833	2,11	0,57
Sífilis	091	917	2,32	1,30	734	1,86	1,04
<b>Enfermedades prevenibles por inmunización</b>							
Difteria	032	0	0,00		0	0,00	
Parotiditis	072	1.677	4,23	0,37	4.515	11,41	0,65
Poliomielitis	045	0	0,00		0	0,00	
Rubéola	056	113	0,29	0,33	138	0,35	0,26
Sarampión	055	246	0,62	1,64	89	0,22	0,36
Tétanos	037	24	0,06		21	0,05	
Tos Ferina	033	551	1,39	1,45	347	0,88	0,83
<b>Hepatitis víricas</b>							
Hepatitis A	070.0,070.1	760	1,92		620	1,57	
Hepatitis B	070.2,070.3	801	2,02		818	2,07	
Otras hepatitis víricas	070	911	2,30		1.188	3,00	
<b>Zoonosis</b>							
Brucelosis	023	642	1,62	0,56	893	2,26	0,58
Rabia	071	0	0,00		0	0,00	
<b>Enfermedades importadas</b>							
Fiebre amarilla	060	0	0,00		0	0,00	
Paludismo	084	456	1,15		452	1,14	
Peste	020	0	0,00		0	0,00	
Tifus exantemático	080	0	0,00		0	0,00	
<b>Enfermedades declaradas sistemas especiales</b>							
Leprosia	030	6	0,02		18	0,05	
Rubéola congénita	771.0	0	0,00		0	0,00	
Sífilis congénita	090	4	0,01		15	0,04	
Tétanos neonatal	771.3	0	0,00		0	0,00	

## COMENTARIO GENERAL

(1) Índice epidémico para una enfermedad dada es la razón entre los casos presentados en la semana correspondiente (o los casos acumulados hasta dicha semana si se trata de I.E. acumulado) y los casos que se esperan o preven (mediana del quinquenio anterior) para la misma semana. Si el valor del índice se encuentra entre 0,76 y 1,24 la incidencia se considera normal, si es menor o igual a 0,75 incidencia baja, si es mayor o igual a 1,25 incidencia alta. En enfermedades de baja incidencia este índice no es de utilidad dado que pequeñas oscilaciones en el número de casos producen grandes variaciones en dicho índice.

FUENTE: Enfermedades de Declaración Obligatoria. Centro Nacional de Epidemiología.

Población utilizada: Proyecciones calculada por el Instituto Nacional de Estadística, con los censos de 1981 y 1991 como base.

Dos enfermedades de baja incidencia, la **triquinosis** y el **botulismo**, se incluyen dentro de este grupo. De la primera se declararon 48 casos en 2003, frente a 25 declarados en 2002, y de la segunda se notificaron 6 casos, al igual que en el año anterior.

En la figura 1 se recogen los casos declarados causados por los seis principales microorganismos productores de **patología gastrointestinal**. *Salmonella* con 8.671 casos declarados es la bacteria productora de gastroenteritis que ocupa el primer lugar en frecuencia. En 2003 se declararon 6,7% más casos que en 2002. *S. enteritidis*

fue el serogrupo declarado con más frecuencia con 4.815 casos, seguido de *S. typhimurium* con 752 casos. Para ambos serogrupos se ha producido un incremento de la declaración (13% y 19% respectivamente). *Campylobacter* con 6.008 casos declarados, continua como segundo microorganismo productor de gastroenteritis bacteriana. El número de casos declarados ha aumentado un 2% con respecto al año anterior. La especie mayoritaria es *C. jejuni* (4.850 casos). El número de casos notificados causados por *Aeromonas* y *Y. enterocolitica* fue 478 y 415 respectivamente. Además, estos dos

microorganismos se aislaron junto con otros agentes causantes de gastroenteritis, especialmente *Salmonella* y *Campylobacter*, en 106 y 13 pacientes respectivamente. Estos microorganismos ocuparon el cuarto y quinto lugar, respectivamente entre los microorganismos causantes de gastroenteritis. En 2003 se han notificado 18 casos causados por *E. coli* O157. Los cuadros producidos por rotavirus han ocupado el tercer lugar entre las patologías gastrointestinales, notificándose 2.102 casos, un 8% más que el año anterior. Por último, se han declarado 93 casos debidos a *Cryptosporidium* frente a los 121 casos notificados en 2002.

## Enfermedades de transmisión respiratoria

El nivel de intensidad de la actividad gripal registrado en nuestro país en la temporada 2002-2003 puede calificarse de bajo (figura 2), habiéndose declarado un total de 996.231 casos de gripe frente a un promedio de 1.795.048 casos notificados en las cinco temporadas anteriores. Esta actividad gripal estuvo asociada, durante las etapas inicial y media de la temporada, a un predominio casi absoluto de aislamientos de virus de la gripe B y la circulación prolongada de este tipo de virus, que suele ser responsable de brotes locales más o menos intensos, ocasionó en nuestro país una clara actividad local con una mayor incidencia de la enfermedad en población infantil y juvenil (5-14 años).

Los datos epidemiológicos y virológicos confirmaron un ligero ascenso en la incidencia registrada de gripe a partir de la semana 50/2002 (8-14 de diciembre de 2002), a expensas sobre todo de la mayor afectación del grupo de 5-14 años. Este aumento de la incidencia estuvo unido a un incremento en el número de aislamientos de virus de la gripe, con un predominio claro de virus de la gripe B. Posteriormente, y tras un ligero descenso de la actividad gripal que coincidió con el período de vacaciones de Navidad, se volvió a observar en las semanas 2 y 3/2003 (5-18 de enero de 2003) un aumento de la incidencia en todo el territorio sujeto a vigilancia, con valores máximos otra vez en la población de 5-14 años y amplia circulación de virus de la gripe B. La incidencia máxima de la onda epidémica en el conjunto del territorio se alcanzó en

la semana 4/2003 (18 al 25 de enero de 2003), con tasas semanales notificadas en la mayoría de las Comunidades por debajo de los valores máximos registrados en el quinquenio anterior. En semanas posteriores se observó un descenso lento, pero ininterrumpido, en la incidencia de la enfermedad, alcanzándose cifras similares a las del período previo a la onda epidémica a partir de la semana 15/2003 (6 al 12 de abril de 2003). En este período de descenso de la actividad gripal comenzó a detectarse un relativo incremento en los aislamientos de virus de la gripe A (AH1N1 en los subtipados), que llegaron a ser mayoritarios en las últimas semanas de vigilancia, aunque siempre asociados a una actividad esporádica de la enfermedad. Todos los virus de la gripe A(H1N1) y B caracterizados en la temporada fueron similares antigénicamente a las cepas incluidas en la vacuna recomendada para la temporada: A/New Caledonia/20/99(H1N1) y B/Hong Kong/330/2001.

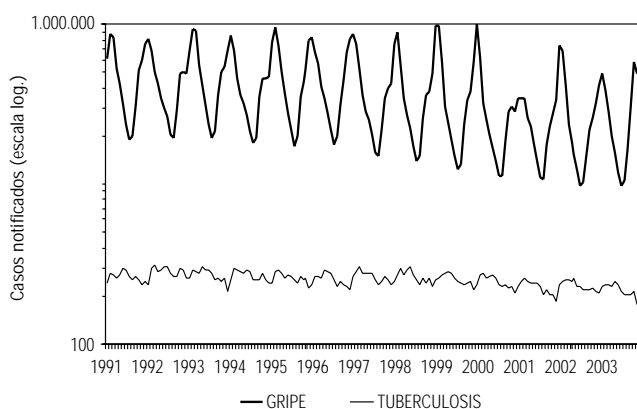
En el año 2003 se declararon 6.743 casos de **tuberculosis respiratoria** (tasa de 17,02 casos por 100.000 habitantes), lo que supone un descenso de 5,7% respecto al año anterior para el conjunto nacional (7.153 casos en 2002, tasa de 18,08 por 100.000) (figura 2). Galicia sigue siendo la Comunidad Autónoma que presenta mayor tasa de incidencia (34,85 casos por 100.000 habitantes), seguida por la Ciudad Autónoma de Melilla (27,93 casos por 100.000 habitantes). En el Sistema de Información Microbiológica, el número de infecciones notificadas por el complejo M. tuberculosis también ha experimentado un descenso: 1.753 en 2003 frente a 1.905 en 2002. Respecto a la **meningitis tuberculosa**, el número de casos declarados se mantiene constante (93 casos en 2003 frente a 94 casos en 2002), lo que representa una tasa de 0,23 casos por 100.000 habitantes. Por CC.AA existen grandes diferencias, siendo Cantabria la que presenta la incidencia más elevada de meningitis tuberculosa (1,14 casos por 100.000 habitantes), seguida por La Rioja con 0,78 casos por 100.000 habitantes.

Entre los microorganismos productores de **infecciones bacterianas transmitidas por el aire** notificadas al SIM, *S. pneumoniae* (2.248) es el que ocupa el primer lugar en frecuencia, le siguen *Mycoplasma pneumoniae* (347), *Haemophilus influenzae* (86) y *Chlamydia pneumoniae* (63). Hay que destacar el incremento del número de casos declarados por *S. pneumoniae* (55,8%) debido a una mayor utilización de la técnica rápida de detección de antígeno en orina como método diagnóstico.

En la temporada 2002-2003 (de la semana 41 de 2002 a la 40 de 2003) se han notificado a la Red Nacional de Vigilancia Epidemiológica (RENAVE), 954 casos de **enfermedad meningocócica** (tasa de 2,34 por 100.000 habitantes). Esta cifra es un 17,6% inferior a la correspondiente a la temporada previa (1.150 casos, incidencia de 2,84 por 100.000) (figura 3). Se han confirmado 719 casos, lo que supone el 75,4% de todos los casos declarados. De entre los casos confirmados se han declarado 475 debidos al serogrupo B (tasa de 1,16 casos por 100.000 habitantes), y 173 casos (tasa de 0,42 por 100.000) causados por el serogrupo C. Las tasas de incidencia han oscilado entre 4,78 por 100.000 en el País Vasco y 1,05 en Canarias. Melilla no declaró ningún caso de enfermedad meningocócica la pasada temporada. En 2000 se introdujo en el calendario vacunal

Figura 2

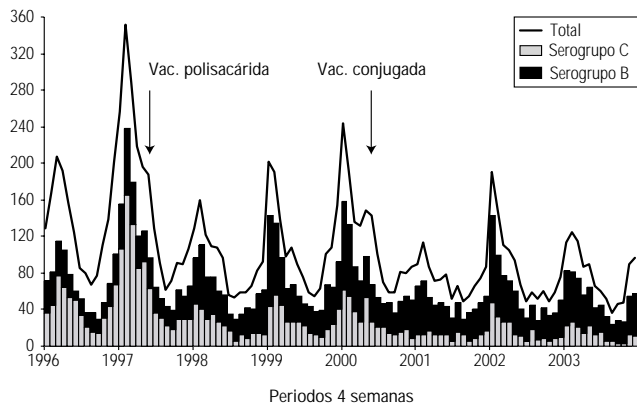
### Gripe y tuberculosis respiratoria. Casos notificados por periodos cuatrisesimales. España. 1991-2003



Fuente: EDO. Centro Nacional de Epidemiología.

Figura 3

### Enfermedad meningocócica. Casos totales y principales serogrupos. Temporadas 1996-1997 a 2002-2003



Fuente: EDO. Centro Nacional de Epidemiología.

la vacuna conjugada frente a meningococo C, de tal forma que la temporada 2002-2003 es la tercera transcurrida después de este hecho. Comparadas con la temporada previa a la introducción de dicha vacuna, las tasas de incidencia por serogrupo C han experimentado un descenso del 59% en la última temporada. El descenso más importante ha sido en los grupos objeto de vacunación, es decir en los niños que en 2003 tenían entre 1 y 9 años de edad (92% menos que en la temporada previa a la vacunación). No se ha observado aumento en otros serogrupos. Se han producido 94 defunciones, 43 menos que la temporada anterior. A pesar de esta reducción, la letalidad global se ha mantenido alta en la temporada comentada (9,85%). Cuarenta fallecimientos se debieron al serogrupo B (letalidad de 8,4%) y 26 fueron debidos al serogrupo C (letalidad de 15,0%).

La evolución temporal porcentual de los principales microorganismos causantes de **meningitis bacteriana** notificados al SIM puede verse en la figura 4. *S. pneumoniae*, después de *N. meningitidis*, es el segundo microorganismo causante de meningitis. Destacan el importante descenso de los casos debidos a *H. influenzae* tipo b en los últimos tres años y el aumento de los casos notificados causados por *L. monocytogenes*.

En 2003 se declararon 1.263 casos de **legionelosis** (tasa de 3,19 por 100.000 habitantes), esta cifra supone un descenso del 13% sobre los casos declarados el año previo. Además, el grupo europeo de vigilancia de legionelosis asociadas a viajes (EWGLINET) notificó 97 casos de turistas extranjeros que contrajeron la enfermedad mientras visitaban nuestro país. En 2003 se declararon 55 brotes. En ellos resultaron afectadas 247 personas y se produjeron seis defunciones. Cincuenta brotes fueron comunitarios y cinco nosocomiales. A través de EWGLINET se notificaron siete agrupamientos de casos asociados a distintos alojamientos en los que resultaron afectados 23 turistas, uno de los casos falleció.

### Enfermedades vacunables

Durante el año 2003 se produjo un importante aumento en el número de casos de **sarampión**, con 255 casos confirmados/compatibles lo que supone una incidencia de 0,60 casos por 100.000 habitantes, y un

incremento del 220% con respecto a la incidencia registrada en el año 2002 ( año 2002: 79 casos confirmados/compatibles, con una incidencia de 0,19 por 100.000). La mayoría de los casos notificados durante el año 2003 estaban vinculados a alguno de los brotes ocurridos durante el año, entre los que destaca por su magnitud el brote ocurrido en Almería a partir de un caso importado de Argelia, junto a otros seis brotes de menor entidad.

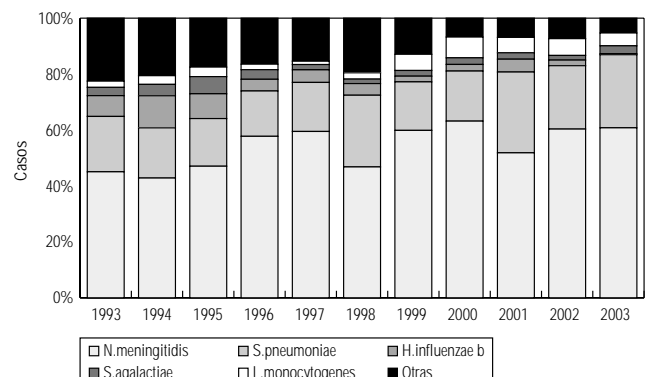
Durante el año 2003 se notificaron al **Plan de Eliminación del sarampión** 518 casos sospechosos, de los cuales 243 (46%) fueron confirmados por laboratorio o por vínculo epidemiológico, 12 (2,3%) fueron casos aislados clínicamente compatibles y 263 (50,8%) fueron descartados. De los 255 casos confirmados/compatibles, 227 estaban relacionados con alguno de los siete brotes ocurridos a lo largo del año y 31 se presentaron de forma aislada. En 14 casos confirmados se identificó la fuente de infección en otro país. El resto de los casos, o bien estaban asociados a brotes producidos por estos casos importados o bien no se identificó la fuente de infección. En cinco de los siete brotes notificados se identificó la fuente de infección a partir de casos importados de otro país; así mismo se identificó la fuente de infección en otro país en 10 de los 31 casos aislados, quedando 21 casos aislados restantes en los que no se identificó la fuente de infección.

Los países de procedencia de los casos importados fueron los siguientes: **Argelia**: con un caso importado origen de dos brotes (brote de Almería con 184 casos relacionados más un brote de Murcia con 6 casos, originado a partir del brote de Almería), **Marruecos**: origen de dos brotes (un brote familiar en Barcelona con tres casos; y un brote con cuatro casos, tres en Toledo y uno en Guadalajara), y con 6 casos importados aislados; y **Filipinas, Gran Bretaña, Francia y Alemania**, cada uno con un caso aislado.

El 74% de los casos confirmados/compatibles fueron notificados por la Comunidad Autónoma de Andalucía, con 189 casos, en su mayor parte asociados al brote de Almería (182 casos); le sigue la Comunidad de Madrid con un 9% de los casos ( 23 casos), 17 de los cuales estaban asociados a un brote; y la Comunidad Valenciana (5,5%) con seis de los 11 casos asociados a un brote ocu-

Figura 4

### Casos de meningitis, según la bacteria causante, declarados al Sistema de Información Microbiológica. Años 1993-2003



Fuente: SIM. Centro Nacional de Epidemiología.

rrido en Alicante. En tres CC.AA no se detectaron casos sospechosos (La Rioja, Cantabria y Navarra) y en otras cuatro CC.AA todos los casos sospechosos detectados fueron descartados (Aragón, Asturias, Baleares y Canarias).

Durante el año 2003 se notificaron 113 casos de **rubéola** (figura 5), lo que representa una incidencia de 0,29 por 100.000 habitantes y un descenso del 17% con relación a la incidencia observada en el año 2002 (0,35 por 100.000), manteniéndose la tendencia descendente observada desde 1996. Solamente Ceuta y Melilla, con tres casos cada una alcanzan una tasa superior a 1 por 100.000 habitantes. No se notificaron casos durante el año 2003 en Baleares, Cantabria, País Vasco y La Rioja. Tampoco se han notificado casos de **rubéola congénita**.

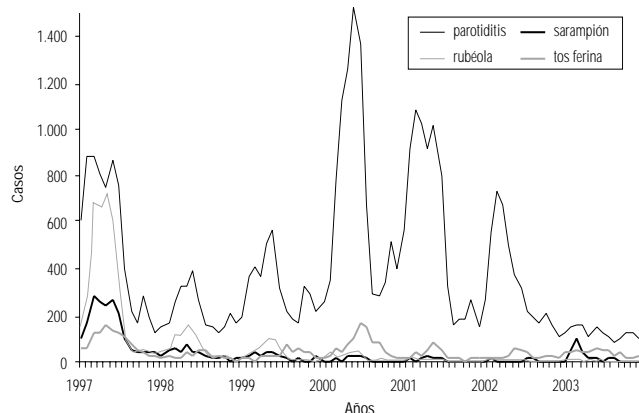
Respecto a la **parotiditis** (figura 5), en 2003 se notificaron 1.677 casos lo que supone una tasa de incidencia de 4,23 por 100.000 habitantes, y una disminución del 63% en relación a la incidencia observada en el año 2002 (11,41 por 100.000). Por Comunidades Autónomas la incidencia varía entre la tasa mínima de 0,78 por 100.000 observada en La Rioja y la máxima de 13,31 en Ceuta.

La incidencia de **tétanos** se mantiene estable en los últimos años. Durante el año 2003 se notificaron 24 casos (incidencia acumulada de 0,06 por 100.000 habitantes). Han notificado casos nueve Comunidades Autónomas: Galicia (5 casos), Cataluña, Comunidad Valenciana, País Vasco (4 casos cada una), Andalucía y Canarias (2 casos cada una); y Aragón, Cantabria y Navarra con un caso cada una. Desde 1997, año en que se independizó la rubrica **tétanos neonatal**, no se ha notificado ningún caso de esta enfermedad.

El número de casos notificados de **tos ferina** en 2003 fue de 551 casos (1,39 casos por 100.000 habitantes) (figura 5), lo que supone un incremento de un 58% respecto al año precedente. Solo cinco CC.AA alcanzaron una tasa igual o superior a 1 por 100.000. La incidencia máxima se registró en la Comunidad de Madrid (302 casos) con una tasa de 5,98 por 100.000 hab. Le siguen Navarra (1,87), Castilla-La Mancha (1,72) y Aragón (1,46). Baleares, La Rioja, Ceuta y Melilla no notificaron ningún caso.

Figura 5

#### Enfermedades vacunables. España 1997-2003. Casos notificados por periodos cuatrisesmanales



Fuente: EDO. Centro Nacional de Epidemiología.

**Plan de Erradicación de la poliomielitis: Sistema de vigilancia de Parálisis Flácida Aguda (PFA):** Durante el año 2003 se notificaron al Sistema de Vigilancia 44 casos de PFA, los cuales fueron descartados como casos de polio tras ser investigados y evaluados. Este número de casos supone una tasa global de incidencia de 0,74 casos de PFA por 100.000 niños menores de 15 años, incidencia inferior a la establecida por la OMS (de al menos 1 por 100.000) como criterio óptimo de sensibilidad del Sistema de Vigilancia, si bien esta situación es variable por CC.AA. Siete Comunidades (Canarias, Castilla-La Mancha, Cataluña, Galicia, Murcia, Navarra y País Vasco) detectaron por el Sistema de Vigilancia un número de casos igual o superior a los esperados, considerando la incidencia indicada por la OMS de al menos 1 por 100.000. En Cantabria, La Rioja, Ceuta y Melilla, no se han detectado casos, pero dado el reducido tamaño de sus poblaciones, no se esperaba la aparición de casos de PFA más que cada varios años. El resto de CC.AA detectaron un número de casos inferior al esperado, si bien en alguna Comunidad solo se esperaba la aparición de un caso.

En la búsqueda retrospectiva de casos realizada por los Servicios de Vigilancia, como actividad complementaria, se detectaron 13 casos más, con los que la tasa de incidencia de PFA aumentaría a 0,98 por 100.000.

Otros indicadores de calidad del Sistema de Vigilancia de PFA son los siguientes (los objetivos de calidad establecidos por la OMS suponen alcanzar para estos indicadores porcentajes superiores al 80%):

- **Porcentaje de casos notificados en menos de 7 días desde su ingreso:** 67%.
- **Porcentaje de casos investigados en menos de 48 horas desde su notificación:** 93%.
- **Porcentaje de casos con revisión a los 60 días:** 96%.
- **Porcentaje de casos con informe del diagnóstico definitivo:** 100%.
- **Indicadores de calidad de la vigilancia relativa a la toma y proceso de muestras:** Con valores por debajo de los objetivos propuestos del 80%.
- **Indicadores de calidad relativas a los tiempos de envío y procesado de muestras en el laboratorio:** prácticamente se alcanzan todos los objetivos marcados por la OMS para la Región Europea.

La Tasa de PFA en menores de 15 años y algunos de los indicadores de calidad del Sistema de Vigilancia muestran valores inferiores a los objetivos propuestos por la OMS. Es difícil mantener alta la sensibilidad del Sistema de Vigilancia de PFA debido a la ausencia desde hace muchos años de casos de poliomielitis en nuestro país, por lo que el personal sanitario tiene la sensación de que no estamos ante un problema importante de Salud Pública. Esta sensación se ha potenciado a partir de la certificación por la OMS de la Región Europea "libre de polio", en junio de 2002, lo que puede hacer creer que no hay riesgo en la región de dicha enfermedad. Sin embargo, hasta que no se alcance la interrupción de la transmisión de poliovirus salvaje en todo el mundo, existe un riesgo de importación de casos que no se debe menospreciar y debe mantenerse activo el Sistema de Vigilancia.

## Zoonosis

La **brucelosis** es, de las zoonosis recogidas por la RENAVE, la que presenta un mayor número de casos. En el año 2003 se comunicaron 642 casos (tasa de 1,62 por 100.000 habitantes). Se mantiene la tendencia descendente en el número de casos comunicados en los últimos años, y respecto al año anterior, el número de casos declarados ha disminuido un 28% (figura 6). Por Comunidades Autónomas, Andalucía declaró 243 casos (38,23% del total), con una tasa de 3,31 por 100.000 habitantes. Las tasas más altas correspondieron a Extremadura (5,30 por 100.000 habitantes) y Castilla-La Mancha (5,29).

En el año 2003, Melilla comunicó 1 caso de **rabia animal**. Se trataba de un perro vagabundo que agredió a una persona.

El **carbunco** es una zoonosis endémica de ámbito regional, por lo que solo es declarada por las Comunidades en las que presenta este carácter. El número de casos permanece estable y en niveles bajos. Se comunicaron 17 casos frente a los 19 de 2002. (Castilla-La Mancha y Extremadura, con 7 casos cada una y Aragón, Andalucía y la Rioja con 1 caso cada una). También se mantiene estable el número de casos comunicados de **Fiebre Exantemática Mediterránea** respecto al año anterior (234 frente a 227 en 2002). Destaca Andalucía con 84 casos, Cataluña con 35 y 27 en Extremadura.

De **Hidatidosis** se comunicaron 172 casos. Castilla y León es la Comunidad que más casos ha comunicado (52), seguida por Aragón (34) y la Comunidad Valenciana (28). Los 101 casos de **Leishmaniasis** fueron comunicados por 10 CC.AA. Destacando los 28 de la Comunidad Valenciana, 24 de Madrid y 22 de Cataluña. En el año 2003 se declararon 45 casos sospechosos de **fiebre recurrente por garrapatas**. De ellos, 31 se produjeron en las Illes Balears, seis en Andalucía, y tres en Castilla y León y Aragón. Los dos restantes fueron comunicados por Extremadura.

Mediante el Sistema de Información Microbiológica (SIM) integrante de la RENAVE, recogemos información de otros agentes zoonóticos no incluidos en el sistema de Enfermedades de Declaración Obligatoria. Así, se comunicaron 120 casos de **Fiebre Q** frente a los 139 comunicados en el año 2002. De **listeriosis** se comuni-

caron 52 casos, y uno de **leptospirosis**. El número de **teniasis** comunicadas fue de 79, de los que en 54 se identificó la *Taenia saginata*, y un caso fue comunicado como *Taenia solium*.

## Enfermedades de transmisión sexual (ETS)

El número de casos de **sífilis** comunicados al Sistema de Vigilancia Epidemiológica aumentó en 2003 respecto a los años anteriores, con 917 casos y una tasa de 2,32 por 100.000 habitantes (figura 7). A este incremento han contribuido varias Comunidades, siendo la Comunidad Balear la que más altas tasas presenta, con 5,29 casos por 100.000 habitantes, seguida por la Comunidad Canaria. De **sífilis congénita** se han comunicado 4 casos, dos en la Comunidad Valenciana y los otros dos en Madrid.

De la misma forma que la sífilis, también la **infección gonocócica** experimentó un aumento en el número de casos notificados, pasando de 833 en 2002 (tasa de 2,11 por 100.000 habitantes) a 1.069 en 2003 (tasa de 2,70 por 100.000 habitantes), confirmando la tendencia ascendente de la enfermedad en los dos últimos años. Las tasas más altas de infección gonocócica se dan en las ciudades autónomas, Islas Baleares y Canarias, y Navarra.

## Otras enfermedades

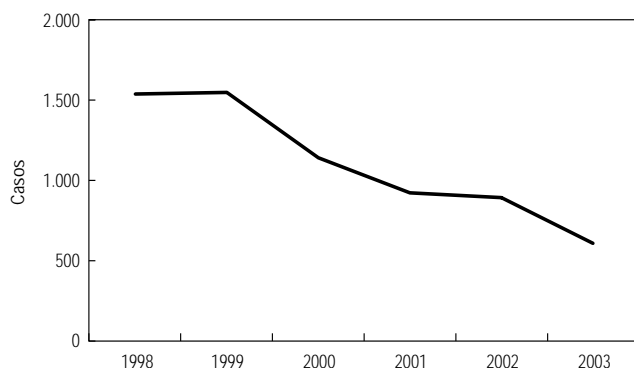
En el año 2003 se notificaron, de forma agregada, 2.472 casos de **hepatitis víricas**, 154 menos que en 2002. De forma desagregada, se observa un ligero aumento de la **hepatitis A** (760 casos, tasa de 1,92 por 100.000 habitantes, frente a 620 casos en 2002, tasa de 1,57). La **hepatitis B** y "**otras hepatitis víricas**" han disminuido ligeramente su incidencia, con 801 casos (tasa de 2,02 por 100.000 habitantes), y 911 casos (tasa de 2,30 por 100.000 habitantes), respectivamente.

## Enfermedades de baja incidencia

Durante el año 2003 no se ha notificado ningún caso de **cólera**, **difteria**, **poliomielitis**, **rabia humana**, **fiebre amarilla**, **peste** ni **tifus exantemático**. De **paludismo** se han declarado 456 casos de forma numérica (tasa de 1,15 por 100.000 habitantes), y 356 de forma individualizada.

Figura 6

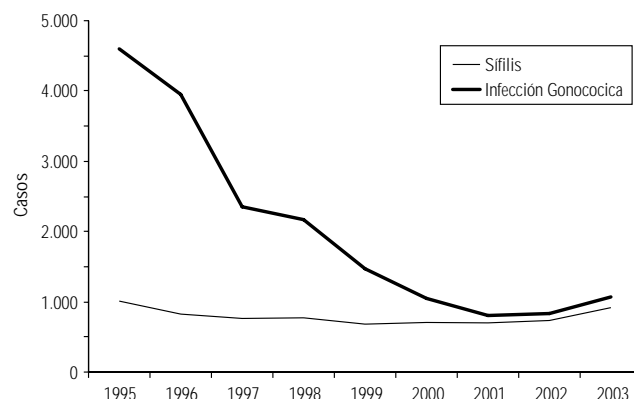
Brucelosis en España. Número de casos declarados al Sistema EDO. 1998-2003



Fuente: EDO. Centro Nacional de Epidemiología.

Figura 7

Enfermedades de transmisión sexual. España. 1995-2003



Fuente: EDO. Centro Nacional de Epidemiología.

Tabla I

**Incidencia de enfermedades transmisibles de declaración obligatoria.  
Casos notificados por provincias/CC.AA. España 2003**

	Bruceosis	Disenteria	Enfermedad Meningocócica	F. tifoidea paratifoidea	Gripe	Hepatitis A	Hepatitis B	Infección gonocócica	Meningitis tuberculosa	Otras hepati- tis víricas	Parotiditis	Rubéola	Sarampión	Sifilis	Tos Ferina	Tuberculosis respiratoria	Varicela
Almería	36	8	4	0	2.455	8	41	47	0	2	38	2	179	32	1	160	1.096
Cádiz	25	2	32	16	4.056	13	15	12	3	2	23	1	1	16	1	181	1.824
Córdoba	31	0	12	8	2.120	2	6	5	0	0	14	2	1	3	7	88	929
Granada	46	1	17	6	1.511	8	17	7	1	0	26	1	4	19	5	128	1.565
Huelva	15	1	30	1	6.199	0	3	5	0	0	10	0	0	5	1	128	2.363
Jaén	5	1	7	3	894	6	8	0	1	0	10	1	0	5	1	72	1.259
Málaga	39	3	47	1	1.297	12	29	4	3	3	37	2	0	19	18	195	721
Sevilla	46	0	30	2	3.447	9	15	34	2	1	30	3	0	43	0	207	794
ANDALUCIA	243	16	179	37	21.979	58	134	114	10	8	188	12	185	142	34	1.159	10.551
Huesca	10	0	3	0	4.935	0	2	8	0	1	19	0	0	4	6	35	787
Teruel	8	0	1	0	6.307	2	2	2	0	1	4	0	0	1	0	15	281
Zaragoza	8	0	18	5	42.329	12	26	11	5	16	96	2	0	30	11	178	4.465
ARAGON	26	0	22	5	53.571	14	30	21	5	18	119	2	0	35	17	228	5.533
Asturias	3	4	20	1	41.829	9	18	39	2	47	101	7	0	40	6	250	4.855
ASTURIAS	3	4	20	1	41.829	9	18	39	2	47	101	7	0	40	6	250	4.855
Illes Balears	0	0	21	0	22.628	3	18	62	2	10	31	0	0	40	0	47	4.625
BALEARES	0	0	21	0	22.628	3	18	62	2	10	31	0	0	40	0	47	4.625
Palmas (Las)	0	0	14	0	117.467	5	30	67	0	35	83	3	0	80	5	178	5.575
Sta. C. Tenerife	0	0	8	3	55.596	9	14	36	0	7	41	5	0	7	5	9	3.373
CANARIAS	0	0	22	3	173.063	14	44	103	0	42	124	8	0	87	10	187	8.948
Cantabria	3	1	30	3	10.193	4	12	22	6	48	30	0	0	14	1	119	2.047
CANTABRIA	3	1	30	3	10.193	4	12	22	6	48	30	0	0	14	1	119	2.047
Albacete	17	0	14	1	12.769	4	3	3	0	4	10	2	0	12	0	20	2.224
Ciudad Real	38	0	16	4	21.822	22	12	4	2	22	15	0	0	8	0	34	2.629
Cuenca	23	0	17	0	6.217	1	0	2	1	7	15	1	0	2	26	16	934
Guadalajara	5	0	2	0	5.029	4	7	1	0	6	25	2	1	4	2	6	648
Toledo	9	2	5	1	38.498	10	24	2	3	21	21	1	4	13	2	63	3.199
CAST.-LA MANCHA	92	2	54	6	84.335	41	46	12	6	60	86	6	5	39	30	139	9.634
Ávila	7	0	4	3	6.799	1	2	0	0	3	11	2	1	3	1	18	657
Burgos	3	0	8	0	19.138	0	6	6	0	10	8	1	0	1	1	54	1.496
León	11	1	4	5	32.903	1	1	3	1	5	9	0	1	1	0	139	2.307
Palencia	5	0	1	0	9.988	1	4	1	0	39	10	2	0	1	6	34	632
Salamanca	13	0	4	0	10.838	1	2	0	0	4	93	0	0	8	0	34	762
Segovia	5	0	6	1	4.517	2	4	6	0	0	11	2	0	4	0	13	799
Soria	18	1	1	0	1.783	0	4	1	2	1	9	3	0	16	0	12	337
Valladolid	9	1	5	2	17.572	2	7	2	0	34	30	1	0	4	7	53	1.747
Zamora	6	0	3	0	4.961	0	1	1	0	5	5	1	0	0	0	25	140
CASTILLA-LEON	77	3	36	11	108.499	8	31	20	3	101	186	12	2	38	15	382	8.877
Barcelona	20	49	111	15	63.585	146	60	202	2	68	61	3	3	63	43	875	13.943
Girona	6	1	12	0	15.761	19	9	40	2	6	1	0	1	36	19	69	4.812
Lleida	20	0	7	2	8.937	5	8	28	2	1	3	0	0	9	13	96	1.288
Tarragona	4	1	20	0	14.199	27	7	39	2	7	9	0	0	9	4	125	3.231
CATALUÑA	50	51	150	17	102.482	197	84	309	8	82	74	3	4	117	79	1.165	23.274
Alicante	2	1	35	3	97.431	19	35	25	3	13	42	3	11	41	2	179	10.032
Castellón	3	0	11	0	32.738	5	3	6	0	5	3	0	2	17	8	68	3.431
Valencia	8	12	46	3	132.290	25	30	12	6	31	46	5	1	26	12	321	13.488
C. VALENCIANA	13	13	92	6	262.459	49	68	43	9	49	91	8	14	84	22	568	26.951
Badajoz	33	0	16	4	25.910	1	8	3	0	12	14	2	0	7	3	81	2.475
Cáceres	25	0	6	3	13.850	6	9	2	1	5	34	1	0	5	3	54	1.739
EXTREMADURA	58	0	22	7	39.760	7	17	5	1	17	48	3	0	12	6	135	4.214
Coruña (A)	4	5	48	2	48.831	0	12	67	2	112	84	1	1	14	0	380	3.407
Lugo	2	3	13	1	23.038	0	4	1	5	4	13	0	0	1	2	113	1.466
Ourense	5	0	4	3	29.670	5	15	26	4	45	20	2	0	18	0	122	1.443
Pontevedra	1	0	22	14	41.185	6	23	32	8	92	26	1	2	27	6	325	1.526
GALICIA	12	8	87	20	142.724	11	54	126	19	253	143	4	3	60	8	940	7.842
Madrid	29	13	111	17	242.748	229	130	63	8	101	314	32	23	115	302	617	37.986
MADRID	29	13	111	17	242.748	229	130	63	8	101	314	32	23	115	302	617	37.986
Murcia	18	0	25	8	67.403	12	23	18	4	27	45	9	6	33	2	159	7.431
MURCIA	18	0	25	8	67.403	12	23	18	4	27	45	9	6	33	2	159	7.431
Navarra	8	7	15	2	28.270	11	15	30	2	12	45	1	0	17	10	68	4.291
NAVARRA	8	7	15	2	28.270	11	15	30	2	12	45	1	0	17	10	68	4.291
Álava	0	1	12	1	13.387	3	2	7	1	5	7	0	0	6	1	35	1.665
Guipúzcoa	2	11	34	1	12.784	15	13	12	2	4	10	0	0	6	6	190	2.685
Vizcaya	1	3	63	2	41.977	38	25	9	3	5	20	0	0	7	2	276	6.773
PAIS VASCO	3	15	109	4	68.148	56	40	28	6	14	37	0	0	19	9	501	11.123
Rioja (La)	2	1	8	0	13.130	7	4	3	2	1	2	0	0	4	0	43	874
LA RIOJA	2	1	8	0	13.130	7	4	3	2	1	2	0	0	4	0	43	874
Ceuta	3	0	3	0	3.963	6	4	4	0	13	10	3	0	2	0	17	384
CEUTA	3	0	3	0	3.963	6	4	4	0	13	10	3	0	2	0	17	384
Melilla	2	2	1	1	2.914	24	29	47	0	8	3	3	4	19	0	19	1.343
MELILLA	2	2	1	1	2.914	24	29	47	0	8	3	3	4	19	0	19	1.343
TOTAL ESTATAL	642	136	1.007	148	1.490.098	760	801	1.069	93	911	1.677	113	246	917	551	6.743	180.783

Tabla II

**Incidencia de enfermedades transmisibles de declaración obligatoria.  
Distribución provincial/CC.AA. de tasas por 100.000 habitantes. España 2003**

	Brucelosis	Disenteria	Enfermedad Meningocócica	F. tifoidea paratifoidea	Gripe	Hepatitis A	Hepatitis B	Infección gonocócica	Meningitis tuberculosa	Otras hepati- tis viricas	Parotiditis	Rubeola	Sarampión	Sifilis	Tos Ferina	Tuberculosis respiratoria	Varicela
Almería	7,28	1,62	0,81	0,00	496,15	1,62	8,29	9,50	0,00	0,40	7,68	0,40	36,18	6,47	0,20	32,34	221,50
Cádiz	2,20	0,18	2,81	1,41	356,33	1,14	1,32	1,05	0,26	0,18	2,02	0,09	0,09	1,41	0,09	15,90	160,24
Córdoba	3,95	0,00	1,53	1,02	270,31	0,26	0,77	0,64	0,00	0,00	1,79	0,26	0,13	0,38	0,89	11,22	118,45
Granada	5,51	0,12	2,04	0,72	180,92	0,96	2,04	0,84	0,12	0,00	3,11	0,12	0,48	2,27	0,60	15,33	187,38
Huelva	3,30	0,22	6,61	0,22	1.365,51	0,00	0,66	1,10	0,00	0,00	2,20	0,00	0,00	1,10	0,22	28,20	520,52
Jaén	0,76	0,15	1,06	0,46	135,62	0,91	1,21	0,00	0,15	0,00	1,52	0,15	0,00	0,76	0,15	10,92	190,99
Málaga	3,14	0,24	3,79	0,08	104,57	0,97	2,34	0,32	0,24	0,24	2,98	0,16	0,00	1,53	1,45	15,72	58,13
Sevilla	2,66	0,00	1,73	0,12	199,11	0,52	0,87	1,96	0,12	0,06	1,73	0,17	0,00	2,48	0,00	11,96	45,86
ANDALUCIA	3,31	0,22	2,44	0,50	299,55	0,79	1,83	1,55	0,14	0,11	2,56	0,16	2,52	1,94	0,46	15,80	143,80
Huesca	4,93	0,00	1,48	0,00	2.433,73	0,00	0,99	3,95	0,00	0,49	9,37	0,00	0,00	1,97	2,96	17,26	388,11
Teruel	6,02	0,00	0,75	0,00	4.748,07	1,51	1,51	1,51	0,00	0,75	3,01	0,00	0,00	0,75	0,00	11,29	211,54
Zaragoza	0,97	0,00	2,18	0,60	5.117,33	1,45	3,14	1,33	0,60	1,93	11,61	0,24	0,00	3,63	1,33	21,52	539,79
ARAGON	2,24	0,00	1,89	0,43	4.607,16	1,20	2,58	1,81	0,43	1,55	10,23	0,17	0,00	3,01	1,46	19,61	475,84
Asturias	0,29	0,39	1,94	0,10	4.049,26	0,87	1,74	3,78	0,19	4,55	9,78	0,68	0,00	3,87	0,58	24,20	469,99
ASTURIAS	0,29	0,39	1,94	0,10	4.049,26	0,87	1,74	3,78	0,19	4,55	9,78	0,68	0,00	3,87	0,58	24,20	469,99
Illes Balears	0,00	0,00	2,78	0,00	2.994,35	0,40	2,38	8,20	0,26	1,32	4,10	0,00	0,00	5,29	0,00	6,22	612,02
BALEARES	0,00	0,00	2,78	0,00	2.994,35	0,40	2,38	8,20	0,26	1,32	4,10	0,00	0,00	5,29	0,00	6,22	612,02
Palmas (Las)	0,00	0,00	1,63	0,00	13.691,60	0,58	3,50	7,81	0,00	4,08	9,67	0,35	0,00	9,32	0,58	20,75	649,80
Sta. C. Tenerife	0,00	0,00	1,00	0,38	6.972,74	1,13	1,76	4,52	0,00	0,88	5,14	0,63	0,00	0,88	0,63	1,13	423,03
CANARIAS	0,00	0,00	1,33	0,18	10.455,20	0,85	2,66	6,22	0,00	2,54	7,49	0,48	0,00	5,26	0,60	11,30	540,57
Cantabria	0,57	0,19	5,71	0,57	1.939,19	0,76	2,28	4,19	1,14	9,13	5,71	0,00	0,00	2,66	0,19	22,64	389,44
CANTABRIA	0,57	0,19	5,71	0,57	1.939,19	0,76	2,28	4,19	1,14	9,13	5,71	0,00	0,00	2,66	0,19	22,64	389,44
Albacete	4,72	0,00	3,89	0,28	3.546,82	1,11	0,83	0,83	0,00	1,11	2,78	0,56	0,00	3,33	0,00	5,56	617,76
Ciudad Real	7,92	0,00	3,34	0,83	4.549,82	4,59	2,50	0,83	0,42	4,59	3,13	0,00	0,00	1,67	0,00	7,09	548,14
Cuenca	11,75	0,00	8,69	0,00	3.177,00	0,51	0,00	1,02	0,51	3,58	7,67	0,51	0,00	1,02	13,29	8,18	477,29
Guadalajara	2,93	0,00	1,17	0,00	2.942,66	2,34	4,10	0,59	0,00	3,51	14,63	1,17	0,59	2,34	1,17	3,51	379,17
Toledo	1,69	0,38	0,94	0,19	7.219,15	1,88	4,50	0,38	0,56	3,94	3,94	0,19	0,75	2,44	0,38	11,81	599,88
CAST.-LA MANCHA	5,29	0,11	3,10	0,34	4.848,23	2,36	2,64	0,69	0,34	3,45	4,94	0,34	0,29	2,24	1,72	7,99	553,84
Ávila	4,27	0,00	2,44	1,83	4.149,02	0,61	1,22	0,00	0,00	1,83	6,71	1,22	0,61	1,83	0,61	10,98	400,93
Burgos	0,88	0,00	2,34	0,00	5.589,89	0,00	1,75	1,75	0,00	2,92	2,34	0,29	0,00	0,29	0,29	15,77	436,96
León	2,19	0,20	0,79	0,99	6.536,41	0,20	0,20	0,60	0,20	0,99	1,79	0,00	0,20	0,20	0,00	27,61	458,30
Palencia	2,83	0,00	0,57	0,00	5.659,56	0,57	2,27	0,57	0,00	22,10	5,67	1,13	0,00	0,57	3,40	19,27	358,11
Salamanca	3,72	0,00	1,15	0,00	3.104,31	0,29	0,57	0,00	0,00	1,15	26,64	0,00	0,00	2,29	0,00	9,74	218,26
Segovia	3,46	0,00	4,16	0,69	3.129,85	1,39	2,77	4,16	0,00	0,00	7,62	1,39	0,00	2,77	0,00	9,01	553,63
Soria	20,13	1,12	1,12	0,00	1.993,96	0,00	4,47	1,12	2,24	1,12	10,06	3,35	0,00	17,89	0,00	13,42	376,87
Valladolid	1,83	0,20	1,01	0,41	3.564,50	0,41	1,42	0,41	0,00	6,90	6,09	0,20	0,00	0,81	1,42	10,75	354,38
Zamora	3,02	0,00	1,51	0,00	2.500,19	0,00	0,50	0,50	0,00	2,52	2,52	0,50	0,00	0,00	0,00	12,60	70,56
CASTILLA-LEON	3,13	0,12	1,46	0,45	4.409,88	0,33	1,26	0,81	0,12	4,11	7,56	0,49	0,08	1,54	0,61	15,53	360,80
Barcelona	0,44	1,08	2,44	0,33	1.399,75	3,21	1,32	4,45	0,04	1,50	1,34	0,07	0,07	1,39	0,95	19,26	306,94
Girona	1,11	0,19	2,23	0,00	2.924,32	3,53	1,67	7,42	0,37	1,11	0,19	0,00	0,19	6,68	3,53	12,80	892,83
Lleida	5,67	0,00	1,98	0,57	2.533,50	1,42	2,27	7,94	0,57	0,28	0,85	0,00	0,00	2,55	3,69	27,21	365,13
Tarragona	0,66	0,17	3,31	0,00	2.348,65	4,47	1,16	6,45	0,33	1,16	1,49	0,00	0,00	1,49	0,66	20,68	534,44
CATALUÑA	0,83	0,84	2,48	0,28	1.697,04	3,26	1,39	5,12	0,13	1,36	1,23	0,05	0,07	1,94	1,31	19,29	385,40
Alicante	0,15	0,07	2,56	0,22	7.136,46	1,39	2,56	1,83	0,22	0,95	3,08	0,22	0,81	3,00	0,15	13,11	734,81
Castellón	0,65	0,00	2,39	0,00	7.118,71	1,09	0,65	1,30	0,00	1,09	0,65	0,00	0,43	3,70	1,74	14,79	746,05
Valencia	0,37	0,56	2,14	0,14	6.152,59	1,16	1,40	0,56	0,28	1,44	2,14	0,23	0,05	1,21	0,56	14,93	627,30
C. VALENCIANA	0,33	0,33	2,31	0,15	6.602,25	1,23	1,71	1,08	0,23	1,23	2,29	0,20	0,35	2,11	0,55	14,29	677,96
Badajoz	4,89	0,00	2,37	0,59	3.842,94	0,15	1,19	0,44	0,00	1,78	2,08	0,30	0,00	1,04	0,44	12,01	367,09
Cáceres	5,96	0,00	1,43	0,72	3.303,35	1,43	2,15	0,48	0,24	1,19	8,11	0,24	0,00	1,19	0,72	12,88	414,77
EXTREMADURA	5,30	0,00	2,01	0,64	3.636,05	0,64	1,55	0,46	0,09	1,55	4,39	0,27	0,00	1,10	0,55	12,35	385,37
Coruña (A)	0,36	0,45	4,35	0,18	4.430,13	0,00	1,09	6,08	0,18	10,16	7,62	0,09	0,09	1,27	0,00	34,48	309,10
Lugo	0,56	0,84	3,66	0,28	6.480,96	0,00	1,13	0,28	1,41	1,13	3,66	0,00	0,00	0,28	0,56	31,79	412,41
Ourense	1,50	0,00	1,20	0,90	8.908,79	1,50	4,50	7,81	1,20	13,51	6,01	0,60	0,00	5,40	0,00	36,63	433,28
Pontevedra	0,11	0,00	2,43	1,54	4.541,62	0,66	2,54	3,53	0,88	10,15	2,87	0,11	0,22	2,98	0,66	35,84	168,28
GALICIA	0,44	0,30	3,23	0,74	5.290,78	0,41	2,00	4,67	0,70	9,38	5,30	0,15	0,11	2,22	0,30	34,85	290,70
Madrid	0,57	0,26	2,20	0,34	4.803,54	4,53	2,57	1,25	0,16	2,00	6,21	0,63	0,46	2,28	5,98	12,21	751,67
MADRID	0,57	0,26	2,20	0,34	4.803,54	4,53	2,57	1,25	0,16	2,00	6,21	0,63	0,46	2,28	5,98	12,21	751,67
Murcia	1,59	0,00	2,21	0,71	5.964,76	1,06	2,04	1,59	0,35	2,39	3,98	0,80	0,53	2,92	0,18	14,07	657,60
MURCIA	1,59	0,00	2,21	0,71	5.964,76	1,06	2,04	1,59	0,35	2,39	3,98	0,80	0,53	2,92	0,18	14,07	657,60
Navarra	1,50	1,31	2,81	0,37	5.289,20	2,06	2,81	5,61	0,37	2,25	8,42	0,19	0,00	3,18	1,87	12,72	802,83
NAVARRA	1,50	1,31	2,81	0,37	5.289,20	2,06	2,81	5,61	0,37	2,25	8,42	0,19	0,00	3,18	1,87	12,72	802,83
Álava	0,00	0,36	4,27	0,36	4.762,84	1,07	0,71	2,49	0,36	1,78	2,49	0,00	0,00	2,13	0,36	12,45	592,37
Guipúzcoa	0,31	1,70	5,25	0,15	1.973,30	2,32	2,01	1,85	0,31	0,62	1,54	0,00	0,00	0,93	0,93	29,33	414,45
Vizcaya	0,09	0,28	5,81	0,18	3.868,15	3,50	2,30	0,83	0,28	0,46	1,84	0,00	0,00	0,65	0,18	25,43	624,13
PAIS VASCO	0,15	0,74	5,41	0,20	3.383,51	2,78	1,99	1,39	0,30	0,70	1,84	0,00	0,00	0,94	0,45	24,87	552,25
Rioja (La)	0,78	0,39	3,11	0,00	5.106,78	2,72	1,56	1,17	0,78	0,39	0,78	0,00	0,00	1,56	0,00	16,72	339,93
LA RIOJA	0,78	0,39	3,11	0,00	5.106,78	2,72	1,56	1,17	0,78	0,39	0,78	0,00	0,00	1,56	0,00	16,72	339,93
Ceuta	3,99	0,00	3,99	0,00	5.275,84	7,99	5,33	5,33	0,00	17,31	13,31	3,99	0,00	2,66	0,00	22,63	511,21
CEUTA	3,99	0,00	3,99	0,00	5.275,84	7,99	5,33	5,33	0,00	17,31	13,31	3,99	0,00	2,66	0,00	22,63	511,21
Melilla	2,94	2,94	1,4														



## SITUACIÓN GENERAL. ESTADO DE LAS ENFERMEDADES DE DECLARACIÓN OBLIGATORIA EN LA SEMANA QUE TERMINÓ EL 01 DE MAYO DE 2004

ENFERMEDADES	CÓDIGO OMS 9 REV 1975	CASOS DECLARADOS Sem. 17		ACUMULACIÓN DE CASOS		MEDIANA 1999-2003		ÍNDICE EPIDÉMICO (1)	
		2004	2003	2004	2003	Sem. 17	Acum. casos	Sem. 17	Acum. casos
<b>Enfermedades de transmisión alimentaria</b>									
Botulismo	005.1	0	0	0	2				
Cólera	001	0	0	0	0				
Disentería	004	2	2	25	21	0	17	0,00	1,47
F. tifoidea y paratifoidea	002	3	1	19	32	3	44	1,00	0,43
Triquinosis	124	0	0	5	47				
<b>Enfermedades de transmisión respiratoria</b>									
Enfermedad Meningocócica	036	25	21	384	442	24	557	1,04	0,69
Gripe	487	7.119	13.267	287.494	672.399	13.267	1.268.562	0,54	0,23
Legionelosis	482.8	12	19	187	208				
Meningitis tuberculosa	013.0,320.4	3	1	11	31				
Tuberculosis respiratoria	011	137	129	1.892	2.290	135	2.656	1,01	0,71
Varicela	052	8.908	7.532	102.252	83.510	7.532	83.510	1,18	1,22
<b>Enfermedades de transmisión sexual</b>									
Infección gonocócica	098.0,098.1	10	17	278	328	17	328	0,59	0,85
Sifilis	091	12	14	355	306	15	231	0,80	1,54
<b>Enfermedades prevenibles por inmunización</b>									
Difteria	032	0	0	0	0				
Parotiditis	072	31	26	430	624	150	2.398	0,21	0,18
Poliomielitis	045	0	0	0	0				
Rubéola	056	2	1	24	49	2	79	1,00	0,30
Sarampión	055	0	4	6	187	2	36	0,00	0,17
Tétanos	037	0	0	6	6				
Tos Ferina	033	11	13	121	187	13	122	0,85	0,99
<b>Hepatitis víricas</b>									
Hepatitis A	070.0,070.1	28	8	325	243				
Hepatitis B	070.2,070.3	16	13	264	242				
Otras hepatitis víricas	070	18	15	229	362				
<b>Zoonosis</b>									
Brucelosis	023	17	9	221	193	24	299	0,71	0,74
Rabia	071	0	0	0	0				
<b>Enfermedades importadas</b>									
Fiebre amarilla	060	0	0	0	0				
Paludismo	084	6	5	99	116				
Peste	020	0	0	0	0				
Tifus exantemático	080	0	0	0	0				
<b>Enfermedades declaradas sistemas especiales</b>									
Lepra	030	1	0	8	2				
Rubéola congénita	771.0	0	0	1	0				
Sifilis congénita	090	0	0	3	1				
Tétanos neonatal	771.3	0	0	0	0				

## COMENTARIO GENERAL

Durante la presente semana las siguientes rúbricas han presentado:

\* Un I.E. superior o igual a 1,25:

\* Un I.E. inferior o igual a 0,75:

Disentería (0,00). Gripe (0,54). Infección gonocócica (0,59). Parotiditis (0,21). Sarampión (0,00). Brucelosis (0,71).

\* Las restantes rúbricas han presentado una incidencia normal

Hay que destacar 6 caso(s) de paludismo importado(s)

(1) Índice epidémico para una enfermedad dada es la razón entre los casos presentados en la semana correspondiente (o los casos acumulados hasta dicha semana si se trata de I.E. acumulado) y los casos que se esperan o preven (mediana del quinquenio anterior) para la misma semana. Si el valor del índice se encuentra entre 0,76 y 1,24 la incidencia se considera normal, si es menor o igual a 0,75 incidencia baja, si es mayor o igual a 1,25 incidencia alta. En enfermedades de baja incidencia este índice no es de utilidad dado que pequeñas oscilaciones en el número de casos producen grandes variaciones en dicho índice.

ESTADO DE LAS ENFERMEDADES DE DECLARACIÓN OBLIGATORIA POR COMUNIDADES AUTÓNOMAS EN LA SEMANA 17 DE 2004																			
	ANDALUCÍA	ARAGON	ASTURIAS	BALEARES	CANARIAS	CANTABRIA	C-MANCHA	C-LEON	CATALUÑA	C-VALEN.	EXTREMAD.	GALICIA	MADRID	MURCIA	NAVARRA	P. VASCO	RIOJA	CEUTA	MELILLA
ENFERMEDADES	Casos	Casos	Casos	Casos	Casos	Casos	Casos	Casos	Casos	Casos	Casos	Casos	Casos	Casos	Casos	Casos	Casos	Casos	Casos
Botulismo	0	0	0	0	0	0	0	0	0	0	0	0	0	0	0	0	0	0	0
Cólera	0	0	0	0	0	0	0	0	0	0	0	0	0	0	0	0	0	0	0
Disentería	0	0	0	0	0	0	0	0	0	1	0	0	1	0	0	0	0	0	0
F. tifoidea y paratifoidea	0	0	0	0	0	0	1	0	0	1	0	1	0	0	0	0	0	0	0
Triquinosis	0	0	0	0	0	0	0	0	0	0	0	0	0	0	0	0	0	0	0
Enferm. Meningocócica	5	0	0	2	0	1	2	0	4	2	1	2	4	1	1	0	0	0	0
Gripe	4	179	174	73	2.096	22	178	434	625	1.231	70	917	696	150	58	156	16	28	12
Legionelosis	3	3	0	0	0	0	0	0	2	2	0	0	0	0	1	0	1	0	0
Meningitis tuberculosa	2	0	0	0	0	0	0	0	0	0	0	0	0	0	0	1	0	0	0
Tuberculosis respiratoria	25	16	3	0	1	2	5	7	28	14	3	9	0	4	1	9	4	6	0
Varicela	217	310	168	209	876	93	442	516	1.349	1.090	145	511	2.019	362	91	363	92	38	17
Infección gonocócica	0	0	0	2	0	0	1	0	3	1	0	2	0	0	1	0	0	0	0
Sífilis	1	0	0	0	0	0	0	0	3	4	0	2	2	0	0	0	0	0	0
Difteria	0	0	0	0	0	0	0	0	0	0	0	0	0	0	0	0	0	0	0
Parotiditis	2	5	1	1	1	0	0	2	1	2	0	2	12	0	0	0	0	1	1
Poliomielitis	0	0	0	0	0	0	0	0	0	0	0	0	0	0	0	0	0	0	0
Rubéola	1	0	0	0	0	0	0	0	0	0	0	0	1	0	0	0	0	0	0
Sarampión	0	0	0	0	0	0	0	0	0	0	0	0	0	0	0	0	0	0	0
Tétanos	0	0	0	0	0	0	0	0	0	0	0	0	0	0	0	0	0	0	0
Tos Ferina	2	0	0	0	0	0	0	0	2	1	0	0	6	0	0	0	0	0	0
Hepatitis A	0	1	0	0	0	0	0	1	9	3	1	0	7	2	1	2	0	0	1
Hepatitis B	2	1	0	0	0	0	4	1	4	0	1	0	3	0	0	0	0	0	0
Otras hepatitis víricas	0	1	0	0	1	0	0	2	5	0	0	7	1	1	0	0	0	0	0
Brucelosis	8	1	1	0	0	0	1	4	1	0	1	0	0	0	0	0	0	0	0
Rabia	0	0	0	0	0	0	0	0	0	0	0	0	0	0	0	0	0	0	0
Fiebre amarilla	0	0	0	0	0	0	0	0	0	0	0	0	0	0	0	0	0	0	0
Paludismo	0	0	0	0	0	0	0	0	3	1	0	0	1	0	0	0	1	0	0
Pesle	0	0	0	0	0	0	0	0	0	0	0	0	0	0	0	0	0	0	0
Tifus exantemático	0	0	0	0	0	0	0	0	0	0	0	0	0	0	0	0	0	0	0
Leprosia	1	0	0	0	0	0	0	0	0	0	0	0	0	0	0	0	0	0	0
Rubéola congénita	0	0	0	0	0	0	0	0	0	0	0	0	0	0	0	0	0	0	0
Sífilis congénita	0	0	0	0	0	0	0	0	0	0	0	0	0	0	0	0	0	0	0
Tétanos neonatal	0	0	0	0	0	0	0	0	0	0	0	0	0	0	0	0	0	0	0

**RESULTADOS DE LAS PRINCIPALES IDENTIFICACIONES BACTERIANAS DECLARADAS AL SISTEMA DE INFORMACIÓN MICROBIOLÓGICA EN LA SEMANA 17 QUE TERMINÓ EL 01 DE MAYO DE 2004**

ENFERMEDAD/AGENTE	IDENTIFICACIONES DECLARADAS EN LA SEMANA 17		ACUMULACIONES HASTA LA SEMANA 17	
	2004	2003	2004	2003
Bacteriemias	68	70	1290	1180
-A.anitratus	0	0	1	1
-A.baumannii	1	0	22	15
-B.fragilis	0	0	9	8
-C.perfringens	0	0	5	5
-E.cloacae	0	1	23	13
-E.coli	15	25	301	252
-E.faecalis	1	2	40	41
-E.faecium	0	0	12	12
-H.influenzae	0	0	8	13
-H.influenzae b	0	0	1	1
-Haemophilus sp.	0	0	1	0
-K.pneumoniae	3	1	33	16
-Paeruginosa	3	1	44	42
-P.mirabilis	1	1	16	11
-S.agalactiae	2	1	28	28
-S.aureus	12	11	174	161
-S.epidermidis	6	3	130	97
-S.hominis	5	2	41	28
-S.marcescens	0	0	15	12
-S.pneumoniae	2	8	103	161
-S.pyogenes	1	2	11	11
-Staphylococcus coag-	1	1	31	44
.Múltiple	2	2	40	37
.Otras	13	9	201	171
Brucelosis	5	2	14	18
-B.melitensis	0	1	2	10
-Brucella sp.	5	1	12	8
E.T.S.: Gonococia	2	1	49	41
-N.gonorrhoeae	2	1	48	41
.Múltiple	0	0	1	0
E.T.S.: Sífilis	6	3	123	78
-T.pallidum	6	3	123	78
E.T.S.: otras	3	3	36	37
-C.trachomatis	3	3	36	37
Enfermedad de Lyme	0	0	4	0
-B.burgdorferi	0	0	4	0
F.tifoidea y paratifoidea	0	0	0	1
-S.typhi	0	0	0	1
Fiebre Q	1	4	41	58
-C.burnetii	1	4	41	57
.Múltiple	0	0	0	1
Fiebre botonosa	1	2	7	15
-R.conorii	1	2	7	15
G.E.A.: Salmonelosis	105	105	1816	1621
-S.enteritidis	62	65	965	800
-S.typhimurium	13	12	221	192
-S.virchow	0	0	3	3
-Salmonella gr.B	5	6	89	122
-Salmonella gr.C	1	0	9	12
-Salmonella gr.C1	0	2	26	23
-Salmonella gr.C2	0	2	16	12
-Salmonella gr.D	3	1	75	94
-Salmonella gr.D1	2	0	46	30
-Salmonella gr.E	0	0	4	0
-Salmonella sp.	18	14	332	286
.Múltiple	0	1	9	24
.Otras	1	2	21	23
G.E.A.: Shigelosis	1	2	19	24
-S.disenteriae	0	0	1	0
-S.flexneri	1	1	10	14
-S.sonnei	0	1	5	9
-Shigella sp.	0	0	3	1
G.E.A.: Vibrio	0	1	0	1
-V.alginolyticus	0	1	0	1
G.E.A.: otras bacterias	145	118	2191	2197
-A.caviae	8	2	83	60
-A.hydrophila	0	1	34	23
-A.sobria	0	0	11	4
-Aeromonas sp.	0	0	4	4
-C.coli	2	1	31	37
-C.difficile	2	3	49	37
-C.jejuni	101	87	1510	1540
-Campylobacter sp.	23	17	327	318
-E.coli	0	0	3	0
-E.coli O157	1	0	3	6
-E.coli O2:H6 VT2+	0	0	1	0
-Yenterocolitica	7	3	85	88
-Yenterocolitica ser.03	1	2	35	47
.Múltiple	0	1	12	25
.Otras	0	1	3	8
Infecciones respiratorias	19	62	799	891
-C.pneumoniae	3	1	38	26
-C.trachomatis	0	0	1	0
-Chlamydia sp.	0	0	1	4
-H.influenzae	1	0	24	30
-H.influenzae b	0	0	2	0
-M.pneumoniae	2	6	92	110
-S.pneumoniae	13	55	639	719
.Múltiple	0	0	2	1
.Otras	0	0	0	1
Infección meningocócica	2	7	59	75
-N.meningitidis	0	1	7	3
-N.meningitidis gr.B	2	5	39	57
-N.meningitidis gr.C	0	1	13	13
.Múltiple	0	0	0	1
.Otras	0	0	0	1
Legionelosis	3	5	55	59
-L.pneumophila	3	5	55	59
Listeriosis	4	1	30	14
-L.monocytogenes	4	1	30	13
.Múltiple	0	0	0	1
Mening.no meningocócicas	0	2	27	30
-H.influenzae	0	1	0	4
-S.agalactiae	0	0	2	2
-S.pneumoniae	0	1	25	24
Micobacterias	30	46	729	570
-M.bovis	0	0	3	2
-M.tuberculosis	30	46	726	568
Micobacterias atípicas	5	5	70	73
-M.avium/intracellulare	0	1	12	13
-M.fortuitum	0	0	3	6
-M.gordonae	0	0	4	5
-M.kansasii	4	2	30	34
-M.lentiflavum	0	0	0	1
-M.marinum	0	0	4	3
-M.xenopi	0	2	7	6
.Múltiple	0	0	1	0
.Otras	1	0	9	5
Tos ferina	0	1	19	8
-B.pertussis	0	1	19	8
N.º DE LABORATORIOS DECLARANTES	33	35	39	42

**RESULTADOS DE LAS PRINCIPALES IDENTIFICACIONES DE VIRUS, PARÁSITOS Y HONGOS DECLARADAS AL SISTEMA DE INFORMACIÓN MICROBIOLÓGICA EN LA SEMANA 17 QUE TERMINÓ EL 01 DE MAYO DE 2004**

VIRUS	IDENTIFICACIONES DECLARADAS EN LA SEMANA 17		ACUMULACIONES HASTA LA SEMANA 17	
	2004	2003	2004	2003
Adenovirus	8	9	174	172
Adenovirus 40/41	0	0	2	12
Agente Delta	0	0	0	4
Astrovirus	0	0	13	12
Coxsackie B	4	0	19	1
Echovirus	0	0	1	9
Echovirus 6	0	1	0	10
Enterovirus	3	0	36	13
Epstein-Barr	18	39	395	350
Gripe A	5	8	78	317
Gripe B	0	0	7	310
Hepatitis A	0	3	44	37
Hepatitis B	0	1	36	53
Hepatitis C	2	14	127	253
Herpes simple	0	1	33	21
Herpes simple tipo 1	1	1	37	45
Herpes simple tipo 2	1	1	14	18
Herpesvirus humano 6	0	0	2	1
Norovirus	0	0	2	0
Parainfluenza	0	0	4	1
Parainfluenza 1	1	1	18	7
Parainfluenza 2	0	0	1	0
Parainfluenza 3	5	1	17	9
Parotiditis	0	0	2	5
Parvovirus B 19	1	2	11	19
Respiratorio Sincitial	1	5	769	919
Rotavirus	34	13	1894	1403
Rubéola	0	1	7	4
Sarampión	0	0	0	2
Varicela Zoster	2	3	27	27
N.º DE LABORATORIOS DECLARANTES	19	19	38	39

PARÁSITOS	IDENTIFICACIONES DECLARADAS EN LA SEMANA 17		ACUMULACIONES HASTA LA SEMANA 17	
	2004	2003	2004	2003
Anisakis	0	0	1	1
Ascaris lumbricoides	1	4	20	43
Blastocystis hominis	10	3	171	123
Cryptosporidium sp	0	0	6	13
Echinococcus granulosus	0	1	5	12
Echinococcus sp.	0	0	0	2
Entamoeba coli	0	2	17	18
Entamoeba histolytica	1	0	6	14
Entamoeba sp	0	0	0	1
Enterobius vermicularis	4	2	79	84
Fasciola hepatica	0	0	0	1
Giardia lamblia	4	11	177	231
Heterophyes heterophyes	0	0	0	2
Leishmania sp	0	0	8	5
Plasmodium falciparum	1	0	32	20
Plasmodium ovale	0	0	1	1
Plasmodium vivax	0	3	6	4
Schistosoma haematobium	0	0	2	1
Schistosoma mansoni	0	0	1	0
Taenia saginata	2	2	15	18
Taenia solium	0	0	1	0
Taenia sp.	0	0	8	9
Toxoplasma gondii	2	2	12	38
Trichomonas vaginalis	5	6	65	67
Trichuris trichiura	0	1	31	43
—Otros	2	5	89	58
N.º DE LABORATORIOS DECLARANTES	11	15	28	32

MICOSIS	IDENTIFICACIONES DECLARADAS EN LA SEMANA 17		ACUMULACIONES HASTA LA SEMANA 17	
	2004	2003	2004	2003
Cutáneas y Subcutáneas	12	20	230	261
-Aspergillus niger	0	0	1	1
-Aspergillus sp.	0	1	3	4
-Candida albicans	1	5	38	54
-Candida glabrata	0	0	4	1
-Candida guilliermondii	0	0	2	2
-Candida parapsilosis	0	3	10	16
-Candida sp.	0	1	0	4
-Cryptococcus neoformans	0	0	0	1
-Epidermophyton floccosum	0	0	5	3
-Malassezia furfur	0	1	9	7
-Microsporum canis	0	1	20	19
-Microsporum gypseum	0	0	0	3
-Rhodotorula rubra	0	0	0	4
-Trichophyt.mentagrophytes	4	2	37	35
-Trichophyton rubrum	5	5	69	62
.Múltiple	0	0	2	5
.Otras	2	1	30	40
Mucosas	0	1	30	68
-Aspergillus fumigatus	0	1	1	4
-Aspergillus glaucus	0	0	1	0
-Aspergillus niger	0	0	5	9
-Aspergillus sp.	0	0	0	2
-Candida albicans	0	0	4	3
-Candida glabrata	0	0	1	1
-Candida parapsilosis	0	0	8	18
-Candida sp.	0	0	0	4
.Múltiple	0	0	1	2
.Otras	0	0	9	25
Sistémicas	6	2	93	59
-Aspergillus fumigatus	0	0	2	2
-Candida albicans	2	1	37	28
-Candida glabrata	2	0	7	3
-Candida guilliermondii	0	0	2	1
-Candida parapsilosis	1	0	17	8
-Candida sp.	0	1	1	3
-Cryptococcus neoformans	1	0	4	4
-Cryptococcus sp.	0	0	1	0
-Pneumocystis carinii	0	0	7	6
.Múltiple	0	0	3	0
.Otras	0	0	12	4
N.º DE LABORATORIOS DECLARANTES	8	7	18	16

**Dirección del BES:** Odorina Tello Anchuela

**Redacción:** M.ª Elena Rodríguez Valín

Una copia del Boletín Epidemiológico Semanal está disponible en formato electrónico en la dirección <http://cne.isciii.es>

La suscripción del Boletín Epidemiológico Semanal es gratuita.  
Solicitudes: Centro Nacional de Epidemiología.

Instituto de Salud Carlos III.

C/. Sinesio Delgado, 6 • 28029 Madrid - España

NIPO: 354-02-003-3

Depósito Legal: M-41502-1978

Imprime: Rumagraf, S.A.

O.T. 37660