

Sumario

Mortalidad en España en 1998. Evolución en la década 1989-1998. II Mortalidad general, principales causas de muerte por sexo y edad 249

Estado de las Enfermedades de Declaración Obligatoria 257

Resultados de la declaración al Sistema de Información Microbiológica 259

MORTALIDAD EN ESPAÑA EN 1998. Evolución en la década 1989-1998 II. Mortalidad general, principales causas de muerte por sexo y edad

A. Llácer, R. Fernández-Cuenca, M.V. Martínez de Aragón. Área de Análisis Epidemiológico y Situación de Salud. Centro Nacional de Epidemiología. Instituto de Salud Carlos III.

La evolución de la mortalidad general por edades en la última década reflejó el impacto de la epidemia de SIDA en los jóvenes y el inicio de su recuperación (Figuras 1 y 2). En relación con el año anterior, sólo los jóvenes de 15 a 24 años aumentaron la mortalidad entre un 5% y un 3%. Todavía en 1998 la mortalidad de los hombres de 25 a 34 años era un 14% superior a la de 1980-82.

La sobremortalidad masculina descendió en los jóvenes pero aumentó en las edades medias y avanzadas, reflejando la mayor disminución de la mortalidad

en los hombres jóvenes en comparación con las mujeres y un comportamiento inverso entre los mayores. La razón de masculinidad para todas las edades se mantuvo en un 1,80. (Figura 3).

Las principales causas por grupo de edad y sexo se presentan en la Tabla 1 y Figuras 4 y 5, donde puede verse la situación en 1998, la evolución en la década y el cambio desde 1980-82. Se han considerado principales causas aquellas que en cada grupo de edad y sexo alcanzaron al menos una mortalidad proporcio-

Figura 1

España. Mortalidad general por grupos de edad y sexo. 1989-1998 (Tasas por 100.000 h.)

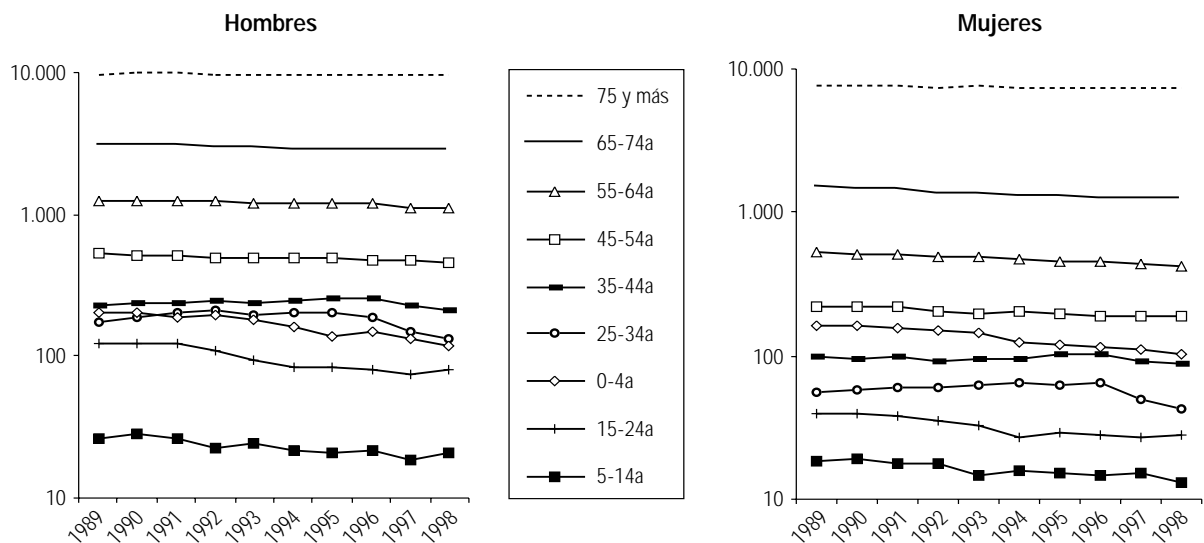


Figura 2

España. Mortalidad general por grupos de edad y sexo. 1980-1982; 1990; 1998 (Tasas por 100.000 h.)

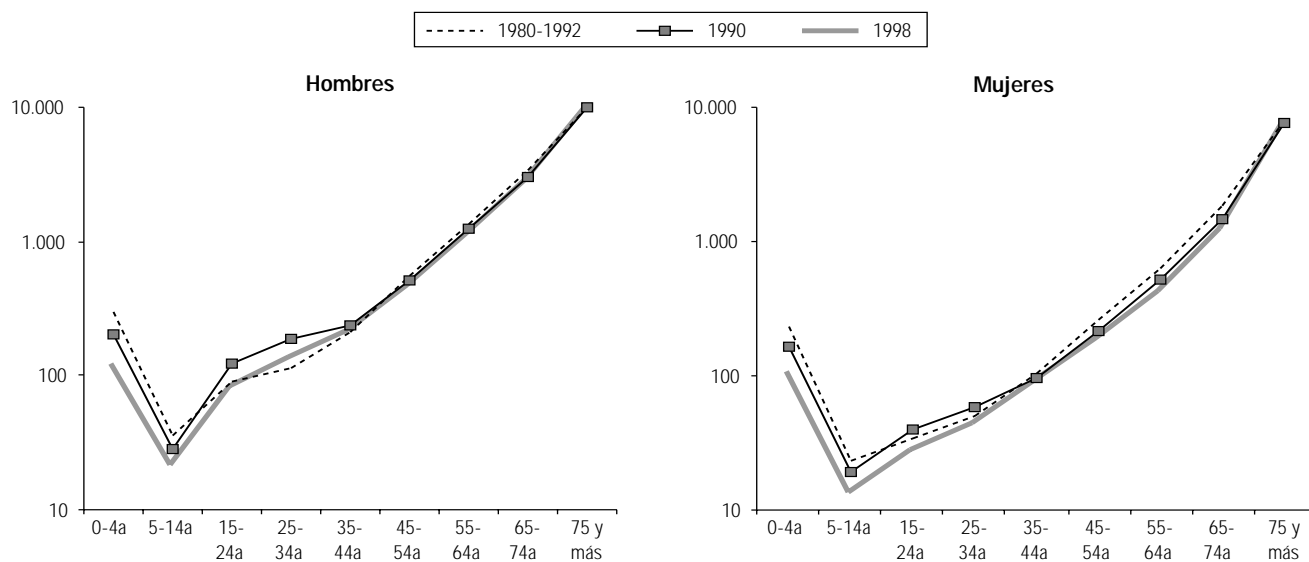
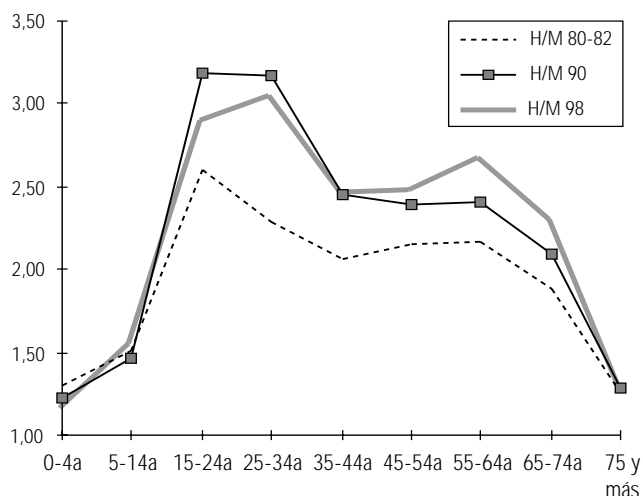


Figura 3

España. Sobremortalidad masculina por grupos de edad y sexo. 1980-1982; 1990; 1998 (Tasa Hombres/Tasa Mujeres=H/M)



nal del 1,5% de todas las causas, comentándose su comportamiento en aquellos grupos de edad en los que alcanzaron esta importancia relativa. Los niños de 0 a 4 años y los de 5 a 14 se presentan conjuntamente ambos sexos diferenciándose en edades superiores. Se destaca:

Ambos sexos

- En los **niños hasta los cinco años** tienen peso sobre todo las causas de mortalidad infantil, especialmente las originadas en el periodo perinatal. En la última década la mortalidad por *Anomalías congénitas Cardiovasculares*, por *Hipoxia*, *Asfixia* y *Distress respiratorio* y por *Inmadurez fetal* disminuyó importantemente, manteniéndose relativamente estables la mortalidad por *Complicaciones obstétricas* y por *Infección perinatal*.
- En los **niños de 5 a 14 años** y en los **jóvenes de 15 a 24 años** la mortalidad por *Accidentes de tráfico* fue la primera causa de muerte a lo largo de la década en ambos sexos. Los **niños** fueron el grupo de edad de

menor mortalidad general y en ellos, las siguientes causas en importancia fueron dos tumores: *Leucemia* y *Cáncer de encéfalo*, con un aumento importante en el periodo si bien partían de tasas muy bajas. En los **jóvenes**, la mortalidad por *Accidentes de tráfico* fue seguida a distancia por *Suicidio*, *Leucemia*, *Cáncer de encéfalo* y *Otras enfermedades del corazón*. Solo en los hombres tuvo importancia el *Envenenamiento accidental*, rúbrica relacionada con el consumo de drogas.

- En los **adultos jóvenes de 25 a 34 años**, en los primeros años de la década, la mortalidad por el *Sida/VIH* superó a la mortalidad por *Accidentes de tráfico* que en 1998 volvió a ser nuevamente primera causa de muerte seguida del *Suicidio* en ambos sexos.

A continuación se describen separadamente uno y otro sexo para facilitar el seguimiento de las principales causas de muerte.

Hombres

- Al igual que en los más jóvenes, en los **hombres de 35 a 44 años**, descendió la mortalidad por *Sida/VIH* y en 1998 se iguala con *Accidentes de tráfico* como primeras causas de muerte. Las siguientes en importancia fueron *Isquemia cardíaca*, *Cáncer de pulmón*, *Cirrosis hepática* y *Suicidio*.
- En los **hombres de 45 a 54 años** y en los de **55 a 64 años** las dos primeras causas de muerte fueron la *Isquemia cardíaca* y el *Cáncer de pulmón* cuya tendencia ascendente en la década hace que ya desde principios de los noventa supere a la *Isquemia* para convertirse en la primera causa de muerte en los hombres de estas edades.
- En los **hombres de 65 a 74 años**, la *Isquemia cardíaca* fue la primera causa de muerte durante toda la década, compartiendo importancia con el *Cáncer de pulmón* como segunda causa, seguida de otras cardiovasculares como *Enfermedad Cerebrovascular (ECV)* y *Otras enfermedades del corazón (OEC)* y finalmente, por *Enfermedad Pulmonar Obstructiva Crónica (EPOC)*

- En los **hombres 75 a 84 años y en los mayores de 85 años**, siendo las causas cardiovasculares las mas importantes, adquirió preeminencia la mortalidad por EPOC, en ascenso, que fue la tercera y cuarta de muerte en uno y otro grupo de edad, respectivamente. El **Cáncer de próstata** fue sexta causa de muerte en los mas jóvenes y **Demencia /Alzheimer** la quinta en los mayores.

Mujeres:

- En las **mujeres de 35 a 44 años**, el **Cáncer de mama** fue durante toda la década la indiscutible primera causa de muerte. La mortalidad **Sida/VIH** fue la segunda, superando a los **Accidentes de tráfico** desde mediados de la década hasta 1998, año en el que la mortalidad por **Sida/VIH** queda desplazada tras **Cáncer de útero, ECV y Cáncer de pulmón**.
- El **Cáncer de mama** fue también primera causa de muerte en las mujeres **de 45 a 54 años y en las de 55 a 64 años**, compartiendo importancia con otras causas cardiovasculares como **ECV y OEC** y con tumores como **Cáncer de ovario y colon**. En el grupo mas joven, el **Cáncer de Pulmón** tuvo un aumento importante en los dos últimos años, situándose en sexto lugar en el 98. La **Isquemia cardiaca** adquiere importancia en las mayores en las que fue segunda causa de muerte en todo el periodo.
- En las **mujeres de 65 a 74 años, en las de 75 a 84 años y en las de 85 años y mayores**, las tres primeras causas de muerte son cardiovasculares, con mayor importancia de **Isquemia cardiaca** en las mas jóvenes, de **ECV** en las siguientes y de **OEC** en las mas mayores. El **Cáncer de mama** es todavía cuarta causa de muerte en las de 65-74 años. En los siguientes grupos de edad, irrumpen la mortalidad por **Demencias/Alzheimer** que con una tendencia creciente en toda la década, se situó como cuarta causa en importancia en el 98. La **Diabetes** tiene también importancia en todos estos tres grupos, con una tendencia decreciente en los grupos de 65 a 84 años y estable en las mayores de 85 años.

Resumiendo el comportamiento de la mortalidad por las **principales causas**:

- La mortalidad por **Accidentes de Tráfico**, tras un descenso importante a mediados de los noventa, volvió a aumentar en los últimos años, en todos los grupos de edad joven de ambos sexos, de tal forma que en 1998, en los jóvenes de 15 a 24 años y de 25 a 34 años la mortalidad por esta causa superó los niveles de dos décadas atrás (1980-82).

- La mortalidad por **Cáncer de Pulmón** empieza a tener importancia como causa de muerte a partir de los 35 a 44 años, en ambos sexos. En los hombres, la tendencia fue creciente especialmente en los de 45-54 años, grupo en el que aumentó un 14% desde el 89, aumentando también en los siguientes grupos de edad. En las mujeres, globalmente con una mortalidad mas de diez veces inferior a la de los hombres por esta causa, la tendencia fue también creciente, sobre todo en las edades mas jóvenes: de 35 a 44 años y 45 a 54 años, en los que la mortalidad por esta causa aumentó un 152% y un 47% respectivamente, en la última década.
- La mortalidad por **Cáncer de Mama**, que globalmente tuvo una disminución del 8%, se comportó con tendencia decreciente en todos los grupos de edad, desde los 25 a los 75 años. No así otros tumores específicos de las mujeres, como el **Cáncer de Ovario** que aumentó un 35% en las edades de 45 a 54 años y 29% en las 65 a 74 años. El **Cáncer de Utero** aumentó también un 17% en el grupo mas joven, de 35 a 44 años.
- Aumentó igualmente en ambos sexos la mortalidad por **Cáncer de colon**, en todas las edades de los 45 a los 85 años, entre un 16% y un 45%. Y el **Cáncer de Encéfalo**, en los de 5 a 14 años, un 54% y en el grupo de 35 a 44 años, un 46% y 50% respectivamente en hombres y mujeres. La **Leucemia** también, un discreto 6% en los de 5 a 14 años.
- Las tres principales causas cardiovasculares: **Isquemia cardiaca, ECV y OEC** disminuyeron en la última década en todos los grupos de edad de ambos sexos, con la excepción de la **Isquemia cardiaca** que aumentó un 2,8% en las mujeres de 35 a 44 años y un 4% en los hombres de 75 a 84 años.
- La mortalidad por **Suicidio** disminuyó en la década en los jóvenes de 15 a 24 años: 5,7% en hombres y 21% en mujeres, pero superó los niveles del 80-82. En los 25 a 44 años, aumentó en ambos sexos, con un máximo del 65% en las mujeres de 35 a 44 años.
- La mortalidad por **Cirrosis** ha disminuido en todos los grupos a partir de 35-54 años entre un 28% y un 47%.
- La mortalidad por **EPOC**, disminuyó, excepto en los hombres de 75 a 84 años y en los mayores de 85 años de ambos sexos.
- La mortalidad por **Demencias/Alzheimer** fue importante como causa de muerte en las mujeres a partir de los 65 años y en los hombres a partir de los 75 años. Fue uno de los grupos de causas que más aumentó en ambos sexos, sobre todo en las mujeres, entre un 50% en el grupo de 65 a 74 años llegando hasta un 229% en las mayores de 85 años.

Figura 4

MORTALIDAD POR GRUPOS DE EDAD. ESPAÑA 1989-1998. Principales causas. Tasas por 100.000 h. AMBOS SEXOS

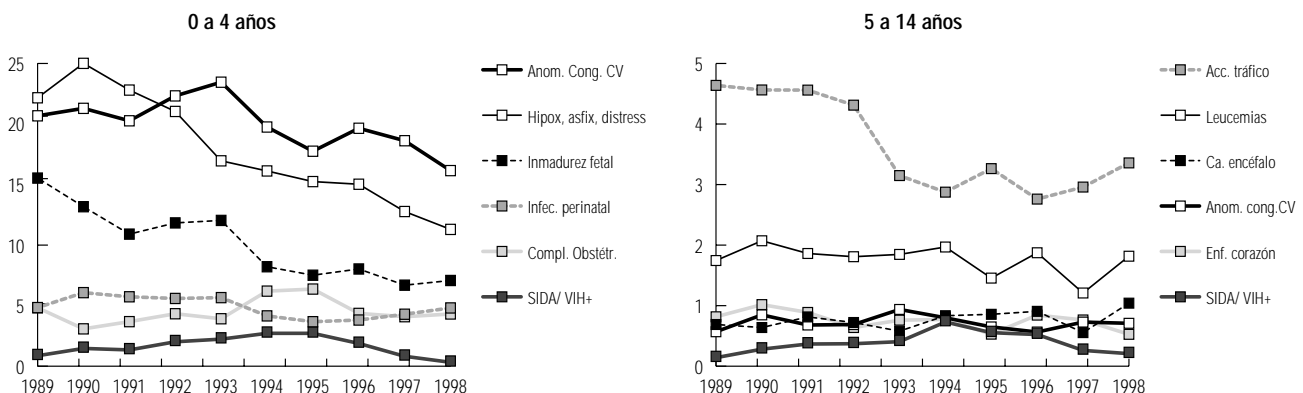


Figura 5

MORTALIDAD POR GRUPOS DE EDAD Y SEXO. ESPAÑA 1989-1998. Principales causas. Tasas por 100.000 h. HOMBRES

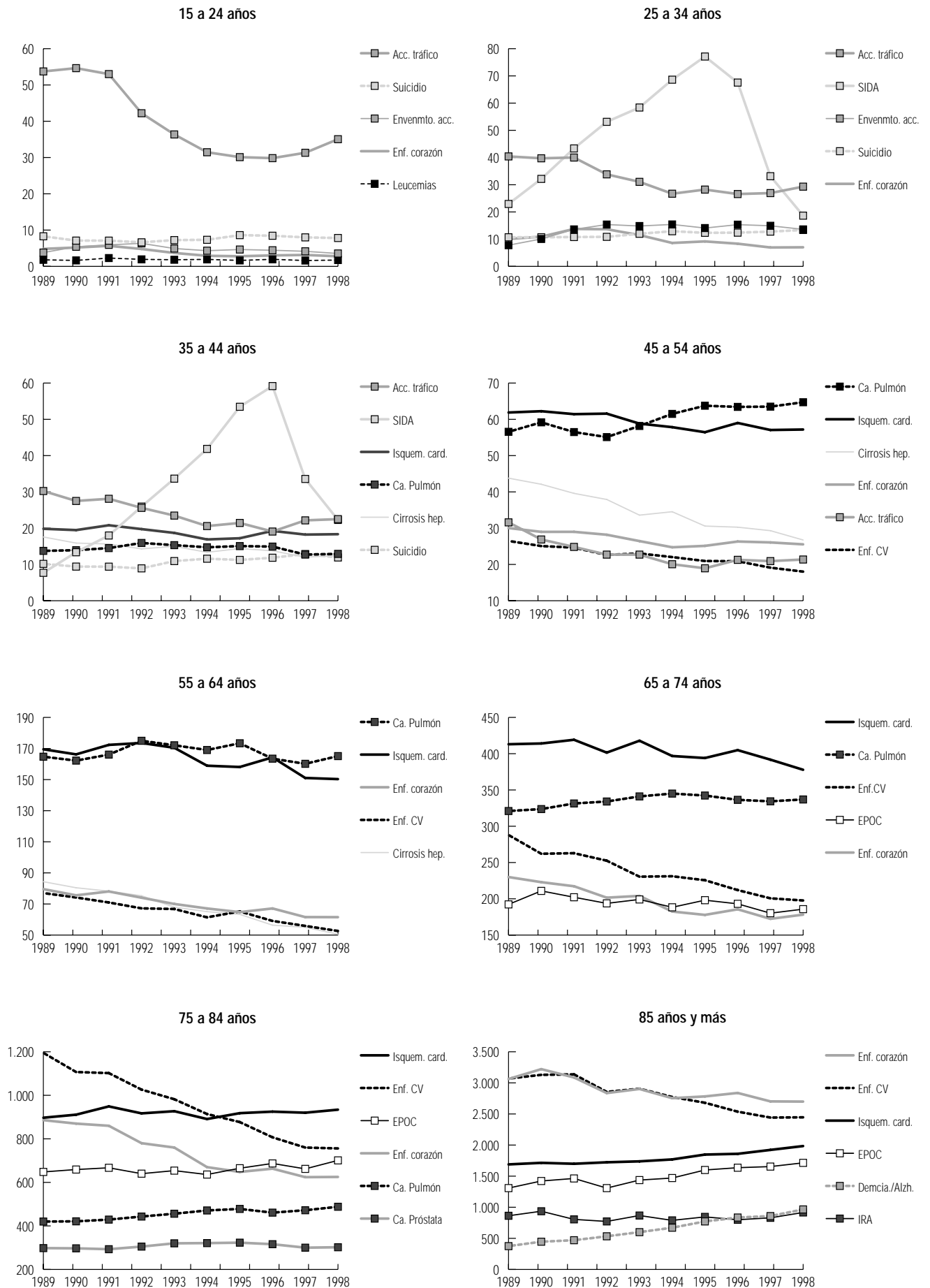


Figura 5 (Continuación)

MORTALIDAD POR GRUPOS DE EDAD Y SEXO. ESPAÑA 1989-1998. Principales causas. Tasas por 100.000 h. MUJERES

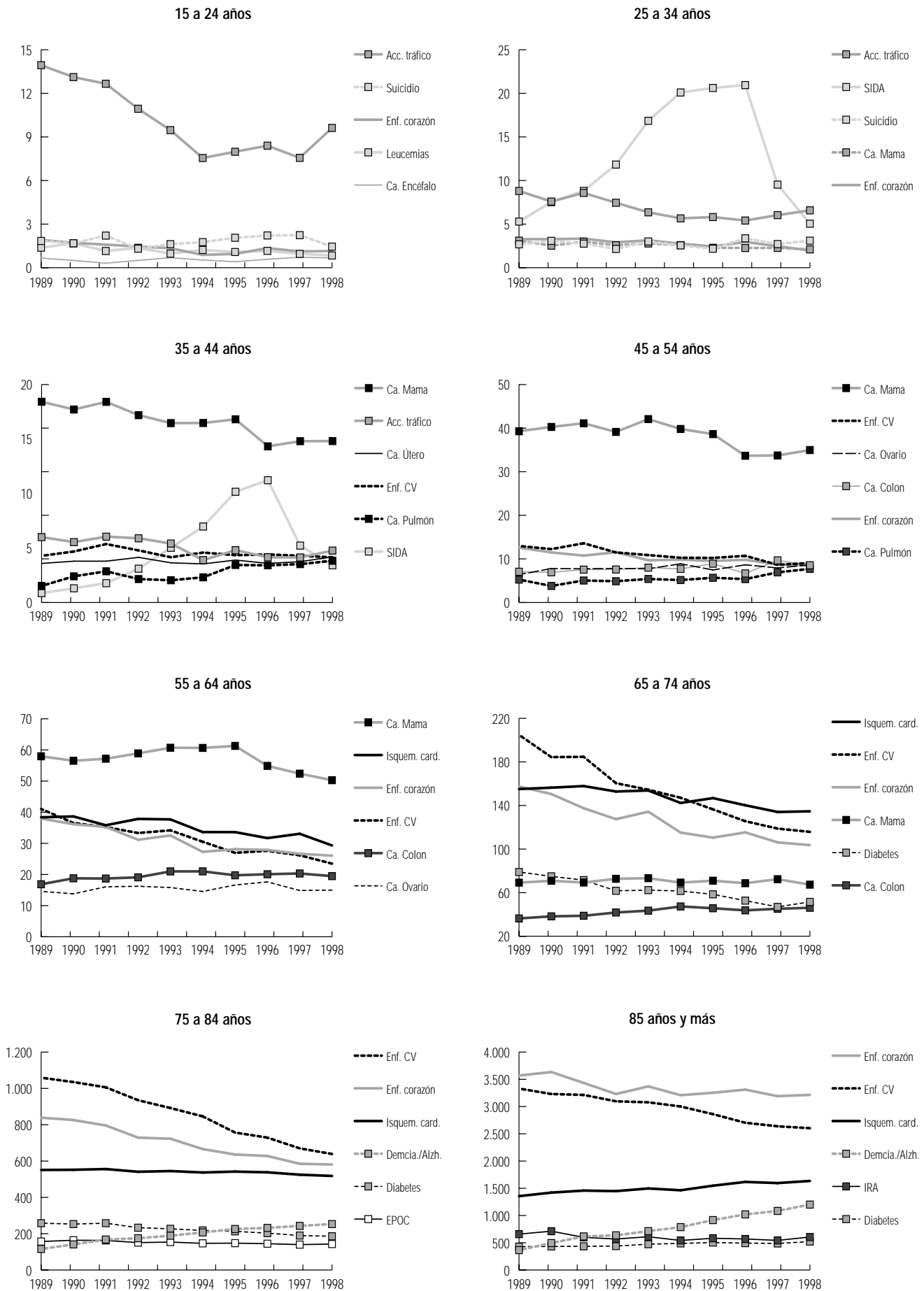


Tabla 1

PRINCIPALES CAUSAS DE MUERTE POR GRUPOS DE EDAD. Tasas específicas por 100.000 h.
[Causas cuya tasa es igual o mayor al 1,5% de Todas Causas]

Causas	Tasa	%	%cambio tasa		Tendencia 89-98		Causas	Tasa	%	%cambio tasa		Tendencia 89-98	
	1998	1998	80-82/98	89/98	b	r2		1998	1998	80-82/98	89/98	b	r2
(Defunciones 98=2.151)							(Defunciones 98=711)						
De 0 a 4 años. Ambos sexos							De 5 a 14 años. Ambos sexos						
TODAS CAUSAS	112,5	100,0	-57,5	-38,9	-8,8	0,96	TODAS CAUSAS	17,0	100,0	-42,3	-24,3	-0,7	0,90
Anom. congénitas CV	16,3	14,5	-41,9	-22,0	-0,5	0,49	Acc. tráfico carretera	3,3	19,6	-27,2	-28,0	-0,2	0,70
Hipoxia, asfixia, distress resp. y otras	11,5	10,2	-57,4	-48,8	-1,5	0,91	Leucemias	1,9	11,0	-29,2	6,3	0,0	0,20
Retraso crecim. fetal inad. malnutr.	7,0	6,2	-75,8	-54,8	-0,9	0,88	Ca. Encéfalo	1,1	6,2	-27,6	53,7	0,0	0,21
Infección perinatal	5,0	4,5	-4,3	7,1	-0,2	0,32	Anom. congénitas CV	0,7	4,1	-16,2	26,3	0,0	0,01
Complicaciones obstétricas	4,5	4,0	-59,8	-6,9	0,1	0,08	Enf. corazón, otras	0,5	3,1	-61,0	-34,0	0,0	0,30
Anom. congénitas SNC	4,2	3,8	-64,2	-31,4	-0,3	0,89	Ahogamiento	0,5	2,6	-73,6	-60,7	-0,1	0,78
Muerte súbita (<1 año)	4,2	3,7	59,0	-15,8	-0,3	0,39	Ca. Huesos	0,4	2,4	8,2	-7,7	0,0	0,00
Anom. cromosómicas	3,2	2,8	-27,4	-28,3	-0,2	0,72	Linfoma no Hodgkin	0,3	2,0	-39,9	-28,9	0,0	0,49
Acc. tráfico carretera	3,0	2,7	-39,3	-41,7	-0,2	0,79							
Enf. corazón, otras	2,8	2,5	-72,3	-65,8	-0,6	0,88							
Traumatismo nacimiento	2,5	2,2	-61,1	33,9	-0,1	0,12							
Infección meningocócica	1,7	1,5	-78,5	-7,7	0,0	0,01							
(Defunciones 98=2.463)							(Defunciones 98=818)						
De 15 a 24 años. Hombres							De 15 a 24 años. Mujeres						
TODAS CAUSAS	79,6	100,0	-10,8	-36,3	-6,3	0,90	TODAS CAUSAS	27,6	100,0	-19,6	-29,4	-1,6	0,86
Acc. tráfico carretera	35,1	44,1	17,6	-34,8	-3,0	0,75	Acc. tráfico carretera	9,6	34,8	24,8	-31,0	-0,7	0,70
Suicidio	7,8	9,8	73,0	-5,7	0,1	0,16	Suicidio	1,5	5,3	16,0	-21,2	0,0	0,02
Envenenamiento acc.	3,6	4,5	366,9	-6,6	-0,1	0,24	Enf. corazón, otras	1,2	4,2	-49,4	-39,8	-0,1	0,62
Enf. corazón, otras	2,8	3,5	-37,2	-42,3	-0,3	0,75	Leucemias	0,8	3,1	-44,4	-39,1	-0,1	0,61
Leucemias	1,7	2,2	-31,3	-3,3	0,0	0,09	Envenenamiento acc.	0,7	2,4	-12,0	-33,0	-0,1	0,43
Caidas acc. y efec. tardíos	1,5	1,9	-41,5	-19,9	0,0	0,00	Ca. Encéfalo	0,7	2,4	-30,0	1,5	0,0	0,12
Ahogamiento	1,3	1,7	-64,3	-58,0	-0,2	0,78	Ca. Huesos	0,5	1,8	-24,3	34,2	0,0	0,29
							Enf. cerebrovascular	0,5	1,7	-67,2	-42,0	-0,1	0,59
							Caidas acc. y efec. tardíos	0,4	1,6	-37,7	41,9	0,0	0,00
							Homicidio	0,4	1,5	5,1	17,6	0,0	0,02
(Defunciones 98=4.321)							(Defunciones 98=1.383)						
De 25 a 34 años. Hombres							De 25 a 34 años. Mujeres						
TODAS CAUSAS	131,6	100,0	13,6	-24,6	-4,4	0,26	TODAS CAUSAS	43,4	100,0	-14,6	-22,4	-0,8	0,14
Acc. tráfico carretera	29,3	22,3	20,9	-27,5	-1,7	0,77	Acc. tráfico carretera	6,6	15,2	23,0	-25,2	-0,3	0,63
SIDA, CRS y VIH+	18,6	14,2		-18,7	1,0	0,02	SIDA, CRS y VIH+	5,1	11,6		-4,5	0,6	0,09
Envenenamiento acc.	13,6	10,3	1622,5	74,7	0,6	0,43	Suicidio	3,1	7,2	104,4	15,7	0,0	0,03
Suicidio	13,4	10,2	119,1	25,1	0,3	0,85	Ca. Mama	2,1	4,8	-32,8	-32,3	-0,1	0,74
Enf. corazón, otras	7,0	5,3	9,7	-30,5	-0,6	0,55	Enf. corazón, otras	2,0	4,6	-49,3	-39,8	-0,1	0,75
Isquemia cardiaca	2,9	2,2	-48,8	-27,9	-0,1	0,79	Envenenamiento acc.	1,7	3,9	182,3	38,5	0,0	0,12
Acc. tipo industrial	2,4	1,8	-26,2	-16,4	0,0	0,08	Enf. cerebrovascular	1,5	3,4	-52,4	-27,2	-0,1	0,53
Caidas acc. y efec. tardíos	2,0	1,5	-40,9	14,0	0,1	0,27	Leucemias	0,9	2,0	-54,0	-51,1	-0,1	0,52
Enf. cerebrovascular	2,0	1,5	-58,0	-43,6	-0,2	0,77	Ca. Útero	0,8	1,8	-9,8	-13,3	0,0	0,03
							Ca. Encéfalo	0,8	1,7	-42,5	-13,8	0,0	0,01
							Cirrosis hepática	0,7	1,7	-58,0	-52,9	-0,1	0,65
							Ca. Ovario	0,7	1,5	24,0	26,9	0,0	0,01
							Isquemia cardiaca	0,6	1,4	-32,3	-24,1	0,0	0,23
(Defunciones 98=6.059)							(Defunciones 98=2.474)						
De 35 a 44 años. Hombres							De 35 a 44 años. Mujeres						
TODAS CAUSAS	214,9	100,0	0,1	-7,1	-0,2	0,00	TODAS CAUSAS	87,8	100,0	-15,7	-10,2	-0,5	0,13
Acc. tráfico carretera	22,5	10,5	-1,9	-25,6	-1,0	0,72	Ca. Mama	14,8	16,9	1,3	-19,6	-0,5	0,85
SIDA, CRS y VIH+	22,3	10,4		189,6	3,5	0,38	Acc. tráfico carretera	4,8	5,4	-9,9	-20,7	-0,2	0,62
Isquemia cardiaca	18,3	8,5	-24,7	-7,5	-0,2	0,35	Ca. Útero	4,2	4,8	-1,1	17,0	0,0	0,07
Ca. Pulmón	12,9	6,0	52,2	-6,0	-0,1	0,09	Enf. cerebrovascular	4,2	4,7	-35,5	-3,0	-0,1	0,23
Cirrosis hepática	12,5	5,8	-30,7	-29,0	-0,5	0,85	Ca. Pulmón	3,8	4,4	134,6	152,0	0,2	0,71
Suicidio	11,9	5,5	76,2	17,3	0,4	0,71	Suicidio	3,8	4,3	85,5	65,2	0,2	0,65
Envenenamiento acc.	7,2	3,4	777,8	373,7	0,6	0,97	SIDA, CRS y VIH+	3,4	3,9		296,5	0,7	0,38
Enf. cerebrovascular	6,1	2,8	-44,6	-34,4	-0,3	0,58	Cirrosis hepática	2,8	3,2	-47,1	-27,5	-0,2	0,65
Ca. Boca y faringe	4,1	1,9	36,6	-2,9	0,0	0,01	Ca. Estómago	2,5	2,8	-22,4	-19,4	-0,1	0,26
Ca. Estómago	3,7	1,7	-29,3	-16,1	-0,1	0,30	Ca. Colon	2,4	2,7	106,1	-24,9	0,0	0,00
Caidas acc. y efec. tardíos	3,6	1,7	-2,0	22,6	0,1	0,37	Ca. Ovario	2,2	2,5	38,7	-15,1	0,0	0,00
Ca. Colon	3,3	1,5	139,4	25,9	0,0	0,06	Isquemia cardiaca	2,2	2,5	-37,3	2,8	0,0	0,05
Ca. Encéfalo	3,2	1,5	-24,8	46,3	0,1	0,73	Leucemias	1,9	2,1	-16,9	-21,0	0,0	0,17
							Ca. Encéfalo	1,9	2,1	-31,0	50,4	0,1	0,25
(Defunciones 98=10.840)							(Defunciones 98=4.491)						
De 45 a 54 años. Hombres							De 45 a 54 años. Mujeres						
TODAS CAUSAS	463,0	100,0	-16,9	-11,9	-6,0	0,92	TODAS CAUSAS	188,1	100,0	-27,1	-15,4	-4,1	0,90
Ca. Pulmón	64,7	14,0	54,9	14,4	1,0	0,75	Ca. Mama	35,0	18,6	2,9	-11,0	-0,8	0,57
Isquemia cardiaca	57,2	12,4	-24,0	-7,6	-0,6	0,77	Enf. cerebrovascular	9,1	4,8	-56,2	-30,2	-0,5	0,83
Cirrosis hepática	26,7	5,8	-50,9	-38,9	-1,9	0,97	Ca. Ovario	8,6	4,6	34,1	35,1	0,2	0,44
Enf. corazón, otras	25,5	5,5	-38,6	-15,0	-0,5	0,71	Ca. Colon	8,5	4,5	103,3	21,1	0,2	0,39
Acc. tráfico carretera	21,4	4,6	-19,5	-32,4	-1,0	0,65	Enf. corazón, otras	8,5	4,5	-62,1	-32,5	-0,4	0,87
Enf. cerebrovascular	18,0	3,9	-48,7	-31,9	-0,9	0,97	Isquemia cardiaca	7,7	4,1	-31,5	-21,3	-0,2	0,40
Ca. Boca y faringe	15,8	3,4	62,8	1,3	0,0	0,01	Ca. Pulmón	7,7	4,1	52,1	46,9	0,3	0,65
Suicidio	13,0	2,8	32,2	-12,7	0,0	0,00	Ca. Útero	7,7	4,1	-33,1	-16,6	-0,1	0,38
Ca. Estómago	12,5	2,7	-30,8	-19,3	-0,3	0,67	Cirrosis hepática	6,3	3,3	-55,7	-46,5	-0,6	0,92
Ca. Esófago	11,1	2,4	19,5	-0,2	0,0	0,00	Acc. tráfico carretera	5,3	2,8	-15,9	-27,5	-0,3	0,69
Ca. Laringe	11,1	2,4	-21,9	-17,8	-0,3	0,45	Ca. Estómago	4,8	2,6	-40,1	-23,5	-0,1	0,60
Ca. Colon	10,5	2,3	108,3	42,1	0,3	0,60	Ca. Encéfalo	4,5	2,4	-22,0	15,0	0,1	0,43
Ca. Páncreas	8,3	1,8	39,7	11,9	0,1	0,26	Suicidio	4,0	2,1	11,2	-11,5	0,0	0,00
Ca. Encéfalo	7,9	1,7	-15,5	37,4	0,2	0,74	Ca. Páncreas	2,9	1,6	29,4	23,6	0,0	0,08
Ca. Hígado	7,4	1,6	-26,3	-13,3	-0,1	0,20	Linfoma no Hodgkin	2,8	1,5	70,0	16,5	0,1	0,33
Enf. pulmonar obstruct. crónica	6,9	1,5	-20,3	-19,3	-0,3	0,76							

Tabla 1 (Continuación)

PRINCIPALES CAUSAS DE MUERTE POR GRUPOS DE EDAD. Tasas específicas por 100.000 h.
[Causas cuya tasa es igual o mayor al 1,5% de Todas Causas]

Causas	Tasa 1998	% 1998	%cambio tasa		Tendencia 89-98		Causas	Tasa 1998	% 1998	%cambio tasa		Tendencia 89-98	
			80-82/98	89/98	b	r2				80-82/98	89/98	b	r2
(Defunciones 98=21.319) De 55 a 64 años. Hombres							(Defunciones 98=8.680) De 55 a 64 años. Mujeres						
TODAS CAUSAS	1115,4	100,0	-17,2	-12,0	-17,2	0,91	TODAS CAUSAS	419,3	100,0	-32,5	-19,8	-11,2	0,99
Ca. Pulmón	165,1	14,8	30,8	0,2	-0,2	0,01	Ca. Mama	50,3	12,0	11,4	-13,3	-0,6	0,26
Isquemia cardíaca	150,3	13,5	-25,0	-11,3	-2,3	0,66	Isquemia cardíaca	29,3	7,0	-35,0	-23,6	-1,0	0,83
Enf. corazón, otras	61,5	5,5	-47,1	-22,7	-2,1	0,93	Enf. corazón, otras	26,0	6,2	-56,3	-31,4	-1,4	0,90
Enf. cerebrovascular	52,6	4,7	-53,4	-31,7	-2,5	0,95	Enf. cerebrovascular	23,5	5,6	-67,5	-42,8	-1,8	0,95
Cirrosis hepática	50,5	4,5	-49,8	-40,1	-3,8	0,99	Ca. Colon	19,5	4,6	98,4	15,5	0,3	0,41
Enf. pulmonar obstruct. crónica	40,9	3,7	13,6	-13,5	-1,1	0,66	Ca. Ovario	15,0	3,6	60,1	2,7	0,1	0,09
Ca. Colon	31,9	2,9	154,8	34,5	1,1	0,72	Cirrosis hepática	12,4	2,9	-60,0	-53,2	-1,3	0,96
Ca. Estómago	31,6	2,8	-40,8	-21,0	-0,8	0,67	Ca. Pulmón	12,2	2,9	7,0	21,0	0,3	0,73
Ca. Boca y faringe	28,5	2,6	84,4	13,4	0,2	0,14	Ca. Útero	11,9	2,8	-49,3	-33,1	-0,6	0,87
Ca. Hígado	25,9	2,3	-18,8	-13,5	-0,3	0,24	Ca. Estómago	11,2	2,7	-44,3	-27,3	-0,5	0,81
Ca. Esófago	23,7	2,1	19,6	0,6	0,1	0,05	Diabetes	10,8	2,6	-58,4	-36,0	-0,9	0,87
Ca. Laringe	23,1	2,1	-25,3	-20,6	-0,6	0,84	Ca. Páncreas	9,3	2,2	28,2	-3,5	0,1	0,18
Acc. tráfico carretera	22,8	2,0	-13,8	-30,2	-1,1	0,60	Ca. Encefalo	8,0	1,9	-29,3	25,5	0,3	0,79
Ca. Páncreas	22,6	2,0	53,2	20,5	0,4	0,70	Acc. tráfico carretera	7,6	1,8	-12,5	-22,6	-0,3	0,52
Ca. Vejiga	18,8	1,7	-0,7	-10,1	-0,1	0,09	Enf. pulmonar obstruct. crónica	7,4	1,8	-17,3	-14,7	-0,3	0,55
Ca. Próstata	17,0	1,5	23,1	9,7	0,2	0,27	Ca. Hígado	7,3	1,7	-56,2	-32,4	-0,5	0,70
Diabetes	16,5	1,5	-22,5	-13,2	-0,4	0,68	Ca. Recto	6,6	1,6	-23,0	2,0	0,0	0,01
							Enf. reum. crónica	6,2	1,5	-63,0	-44,1	-0,5	0,86
(Defunciones 98=46.873) De 65 a 74 años. Hombres							(Defunciones 98=24.852) De 65 a 74 años. Mujeres						
TODAS CAUSAS	2770,9	100,0	-19,8	-8,4	-31,8	0,93	TODAS CAUSAS	1211,9	100,0	-33,7	-18,5	-31,7	0,96
Isquemia cardíaca	377,8	13,6	-18,7	-8,5	-3,6	0,66	Isquemia cardíaca	134,6	11,1	-26,9	-13,2	-2,8	0,86
Ca. Pulmón	336,9	12,2	28,6	5,0	1,6	0,42	Enf. cerebrovascular	115,8	9,6	-66,5	-43,5	-9,9	0,97
Enf. cerebrovascular	197,7	7,1	-58,4	-31,3	-9,6	0,96	Enf. corazón, otras	103,6	8,6	-56,5	-34,2	-5,9	0,91
Enf. pulmonar obstruct. crónica	185,7	6,7	31,0	-3,4	-1,9	0,44	Ca. Mama	67,3	5,6	18,9	-2,7	-0,1	0,03
Enf. corazón, otras	178,2	6,4	-53,0	-22,5	-6,5	0,89	Diabetes	51,5	4,3	-50,2	-34,7	-3,3	0,93
Ca. Colon	88,6	3,2	145,3	54,2	2,7	0,83	Ca. Colon	46,1	3,8	76,1	26,9	1,1	0,75
Ca. Próstata	79,3	2,9	-8,4	1,3	-0,3	0,10	Cirrosis hepática	32,3	2,7	-26,1	-26,2	-1,3	0,93
Cirrosis hepática	77,4	2,8	-42,9	-33,4	-4,3	0,98	Demencias y Alzheimer	30,8	2,5	614,9	50,1	0,9	0,64
Ca. Estómago	76,3	2,8	-38,0	-22,1	-2,1	0,85	Enf. pulmonar obstruct. crónica	30,4	2,5	-19,3	-24,5	-1,1	0,90
Ca. Hígado	65,3	2,4	0,2	-5,8	-0,4	0,39	Ca. Estómago	26,5	2,2	-54,1	-35,5	-1,5	0,91
Diabetes	61,6	2,2	-18,1	-8,1	-0,8	0,39	Ca. Útero	24,2	2,0	-30,3	-18,3	-0,7	0,83
Ca. Vejiga	56,8	2,1	3,5	-8,2	-0,5	0,20	Ca. Ovario	23,4	1,9	115,9	29,0	0,7	0,91
Infección respiratoria aguda	44,2	1,6	-54,5	-4,9	-0,5	0,14	Ca. Páncreas	22,9	1,9	33,8	-1,8	0,2	0,17
							Ca. Hígado	22,8	1,9	-42,7	-23,4	-0,7	0,72
							Ca. Pulmón	22,5	1,9	-5,0	15,0	0,3	0,53
							Enf. renal	22,3	1,8	-28,8	-31,4	-1,2	0,82
							Enf. reum. crónica	19,5	1,6	-27,0	-6,1	-0,2	0,49
							Enf. hipertensiva	17,8	1,5	-4,5	11,3	0,2	0,37
(Defunciones 98=57.540) De 75 a 84 años. Hombres							(Defunciones 98=55.433) De 75 a 84 años. Mujeres						
TODAS CAUSAS	7299,7	100,0	-15,8	-8,5	-96,5	0,89	TODAS CAUSAS	4395,7	100,0	24,1	-16,5	-111,5	0,97
Isquemia cardíaca	934,0	12,8	2,1	4,1	1,5	0,07	Enf. cerebrovascular	638,9	14,5	-28,4	-39,6	-50,3	0,99
Enf. cerebrovascular	756,1	10,4	-53,8	-36,7	-50,7	0,99	Enf. corazón, otras	580,8	13,2	-5,9	-30,8	-31,5	0,97
Enf. pulmonar obstruct. crónica	700,8	9,6	66,9	8,1	3,9	0,35	Isquemia cardíaca	518,1	11,8	63,1	-6,0	-3,5	0,80
Enf. corazón, otras	624,8	8,6	-48,1	-29,4	-33,5	0,93	Demencias y Alzheimer	252,6	5,7	2616,6	117,9	14,7	0,98
Ca. Pulmón	487,5	6,7	50,0	16,0	7,5	0,87	Diabetes	186,4	4,2	60,3	-27,9	-8,7	0,97
Ca. Próstata	301,7	4,1	7,3	1,3	1,4	0,13	Enf. pulmonar obstruct. crónica	143,5	3,3	62,1	-8,4	-2,4	0,78
Demencias y Alzheimer	232,8	3,2	1201,2	99,4	12,8	0,97	Ca. Colon	107,7	2,4	253,9	19,8	2,0	0,75
Infección respiratoria aguda	191,4	2,6	-50,3	-18,6	-5,3	0,61	Infección respiratoria aguda	104,5	2,4	-35,1	-20,5	-3,7	0,63
Ca. Colon	185,7	2,5	138,4	42,0	6,4	0,93	Ca. Mama	101,5	2,3	200,5	3,2	0,4	0,15
Diabetes	168,7	2,3	-0,2	-11,4	-3,6	0,80	Enf. hipertensiva	98,4	2,2	162,6	47,9	3,1	0,72
Ca. Vejiga	144,0	2,0	32,2	5,7	0,5	0,08	Enf. renal	76,7	1,7	53,3	-26,7	-3,6	0,94
Ca. Estómago	138,8	1,9	-41,1	-27,1	-4,8	0,86	Ca. Estómago	64,6	1,5	-9,3	-36,4	-4,1	0,97
Enf. renal	127,4	1,7	-10,7	-23,0	-5,5	0,84							
(Defunciones 98=37.377) De 85 años y más. Hombres							(Defunciones 98=70.165) De 85 años y más. Mujeres						
TODAS CAUSAS	19739,4	100,0	-3,7	5,7	70,5	0,25	TODAS CAUSAS	16594,0	100,0	-5,9	0,7	-14,3	0,03
Enf. corazón, otras	2698,7	13,7	-19,1	-11,9	-51,2	0,76	Enf. corazón, otras	3214,7	19,4	-2,7	-9,9	-42,4	0,66
Enf. cerebrovascular	2445,7	12,4	-38,7	-20,3	-85,3	0,93	Enf. cerebrovascular	2602,7	15,7	-36,3	-21,9	-85,1	0,97
Isquemia cardíaca	1983,6	10,0	14,5	17,4	32,2	0,90	Isquemia cardíaca	1635,4	9,9	14,7	20,6	29,0	0,92
Enf. pulmonar obstruct. crónica	1714,3	8,7	94,9	31,1	42,8	0,82	Demencias y Alzheimer	1201,4	7,2	2515,8	229,0	88,4	0,99
Demencias y Alzheimer	965,4	4,9	2061,3	157,3	65,5	0,99	Infección respiratoria aguda	605,7	3,6	-43,0	-8,2	-11,2	0,41
Infección respiratoria aguda	915,8	4,6	-28,9	6,1	-1,0	0,00	Arteriosclerosis	535,0	3,2	-73,3	-61,2	-98,8	0,98
Ca. Próstata	860,8	4,4	46,9	45,0	32,7	0,96	Diabetes	521,7	3,1	79,1	21,5	10,4	0,87
Enf. renal	473,7	2,4	23,8	-1,5	-3,9	0,28	Enf. pulmonar obstruct. crónica	502,3	3,0	20,8	14,3	4,6	0,28
Arteriosclerosis	458,9	2,3	-76,8	-61,5	-88,7	0,98	Senilidad	454,8	2,7	-67,8	-31,9	-16,1	0,64
Ca. Pulmón	420,4	2,1	72,5	31,7	13,5	0,86	Enf. hipertensiva	410,6	2,5	191,1	117,8	24,4	0,98
Diabetes	415,6	2,1	102,3	43,1	13,0	0,93	Enf. renal	283,1	1,7	38,3	-6,1	-2,8	0,41
Senilidad	362,8	1,8	-72,6	-34,7	-15,1	0,72	Enf. Sist. Osteomuscular	273,6	1,6	191,0	-13,0	-5,6	0,79
Ca. Colon	306,8	1,6	209,7	78,7	15,4	0,91							

Anexo. Rúbricas de la CIE-9 correspondientes a las causas citadas

CIE-9	CAUSAS	CIE-9	CAUSAS
I. 001-139	ENFERMEDADES INFECCIOSAS Y PARASITARIAS	XI. 630-676	COMPLICACIONES DEL EMBARAZO, PARTO Y PUERPERIO
II. 140-239	TUMORES	XIV. 740-759	ANOMALIAS CONGENITAS
140-149	Ca. Boca y Faringe	745-747	Anomalías Cardiovasculares
150	Ca. Esófago	XV. 760-779	CIERTAS AFECCIONES ORIGINADAS EN EL PERIODO PERINATAL
151	Ca. Estómago	764-765	Retraso crecimiento fetal, inmadurez fetal
153	Ca. Colon	768-770	Hipoxia, a sfixia, distress respiratorio
155	Ca. Hígado	XVI. 780-799	SIGNOS, SINTOMAS Y ESTADOS MORBOSOS MAL DEFINIDOS
157	Ca. Páncreas	795.8	VIH+
161	Ca. Laringe	E800-E999	CAUSAS EXTERNAS
162	Ca. Pulmón	E810-819	Accidentes de Tráfico en carretera
170	Ca. Huesos	E850-869	Envenenamiento accidental
174	Ca. Mama	E950-959	Suicidio
179-182	Ca. Útero	E960-969	Homicidio
183	Ca. Ovario	000-E999	TODAS CAUSAS
185	Ca. Próstata		
188	Ca. Vejiga		
191	Ca. Encéfalo		
200,202	Linfoma no Hodgkin		
204-208	Leucemias		
III. 240-279	ENFERMEDADES DE LAS GLÁNDULAS ENDOCRINAS, DE LA NUTRICIÓN DEL METABOLISMO Y TRASTORNOS DE LA INMUNIDAD		
250	Diabetes		
279.5,279.6	SIDA, Complejo relacionado con SIDA (CRS)		
V. 290-319	TRASTORNOS MENTALES Y		
VI. 320-389	ENFERMEDADES DEL SISTEMA NERVIOSO Y DE LOS ORGANOS DE LOS SENTIDOS		
290.0.1,			
331.0.2.8.9	Demencia y Alzheimer		
VII.390-459	ENFERMEDADES DEL APARATO CIRCULATORIO		
401-405	Enfermedad hipertensiva		
410-414	Isquemia Cardíaca (ISQC)		
415-429	Otras Enfermedades del Corazón		
430-438	Enfermedad Cerebrovascular (ECV)		
440	Arteriosclerosis		
VIII.460-519	ENFERMEDADES DEL APARATO RESPIRATORIO		
460-466, 480-487	Infección Respiratoria Aguda (IRA)		
490-496	Enfermedad Pulmonar Obstructiva Crónica (EPOC)		
IX. 520-579	ENFERMEDADES DEL APARATO DIGESTIVO		
571	Cirrosis hepática		
X. 580-629	ENFERMEDADES DEL APARATO GENITOURINARIO		
580-589	Enfermedad Renal (Nefritis, Síndrome Nefrótico y Nefrosis)		

Otros informes previos:

(1) **Mortalidad en España en 1989.** Situación en el marco de la Unión Europea. Madrid: CNE, 1994.

(2) Martínez de Aragón MV, Llácer A, Marín M. **Mortalidad en España en 1990.** Situación en relación a los países de la OCDE (I). Bol Epidemiol y Microbiológico 1994; 2 (4): 61- 65.

(3) —(II). Bol Epidemiol y Microbiológico 1994; 2 (5): 81- 90.

(4) Martínez de Aragón MV, Llácer A. **Mortalidad en España en 1991.** Bol Epidemiol y Microbiológico 1995; 3 (3): 33-38.

(5) Martínez de Aragón MV, Llácer A. **Mortalidad en España en 1992.** Bol Epidemiol Semanal 1995; 3 (14): 153- 158.

(6) **Mortalidad en España y Comunidades Autónomas: 1980-82, 1989-1992.** Madrid: Instituto de Salud Carlos III, CNE, 1996 :159.

(7) Martínez de Aragón MV, Llácer A. **Mortalidad en España en 1993 (I).** Bol Epidemiol Semanal 1996; 4 (21): 169-172.

(8) —(II). Bol Epidemiol Semanal 1996; 4 (22): 177-184.

(9) Martínez de Aragón MV, Llácer A. **Mortalidad en España en 1994.** Bol Epidemiol Semanal 1997; 5 (7): 57-64.

(10) Martínez de Aragón MV, Llácer A. **Mortalidad en España en 1995 (I).** Bol Epidemiol Semanal 1998; 6 (11): 105-111.

(11) —(II). Bol Epidemiol Semanal 1998; 6 (12): 117-124.

(12) Martínez de Aragón MV, Llácer A. **Mortalidad por Enfermedades Infecciosas en España 1980-1995 (I).** Bol Epidemiol Semanal 1998; 6 (17): 165-168.

(13)—(II) Bol Epidemiol Semanal 1998; 6(18): 173-176.

(14) Martínez de Aragón MV, Llácer A. **Mortalidad en España en 1996.Mortalidad en jóvenes.** Bol Epidemiol Semanal 1999; 7 (16): 169-176.

(15) Martínez de Aragón MV, Llácer A. **Mortalidad en España en 1997 .Mortalidad por Sida.** Bol Epidemiol Semanal 2000; 8 (23): 253-260.

SITUACIÓN GENERAL. ESTADO DE LAS ENFERMEDADES DE DECLARACIÓN OBLIGATORIA EN LA SEMANA QUE TERMINÓ EL 27 DE OCTUBRE DE 2001

ENFERMEDADES	CÓDIGO OMS 9 REV 1975	CASOS DECLARADOS Sem. 43		ACUMULACIÓN DE CASOS		MEDIANA 1996-2000		ÍNDICE EPIDÉMICO (1)	
		2001	2000	2001	2000	Sem. 43	Acum. casos	Sem. 43	Acum. casos
Enfermedades de transmisión alimentaria									
Botulismo	005.1	0	0	7	8				
Cólera	001	0	0	0	0				
Disentería	004	1	2	59	77	3	86	0,33	0,69
F. tifoidea y paratifoidea	002	5	6	143	180	6	280	0,83	0,51
Triquinosis	124	0	0	22	43				
Enfermedades de transmisión respiratoria									
Enfermedad Meningocócica	036	16	20	704	1.224	20	1.224	0,80	0,58
Gripe	487	13.727	22.545	617.604	1.772.660	32.088	2.181.293	0,43	0,28
Legionelosis	482.8	21	28	547	506				
Meningitis tuberculosa	013.0,320.4	0	0	45	81				
Tuberculosis respiratoria	011	94	113	5.663	6.765	143	7.696	0,66	0,74
Varicela	052	766	1.019	180.036	166.737	1.019	212.567	0,75	0,85
Enfermedades de transmisión sexual									
Infección gonocócica	098.0,098.1	16	18	666	928	26	1.965	0,62	0,34
Sifilis	091	11	9	558	599	12	639	0,92	0,87
Enfermedades prevenibles por inmunización									
Difteria	032	0	0	0	0				
Parotiditis	072	47	115	7.113	8.263	91	6.586	0,52	1,08
Poliomielitis	045	0	0	1	0				
Rubéola	056	1	4	152	313	5	846	0,20	0,18
Sarampión	055	0	1	105	141	6	418	0,00	0,25
Tétanos	037	0	0	20	23				
Tos Ferina	033	0	9	329	866	9	866	0,00	0,38
Hepatitis víricas									
Hepatitis A	070.0,070.1	13	27	758	844				
Hepatitis B	070.2,070.3	17	21	607	742				
Otras hepatitis víricas	070	18	22	943	1.203				
Zoonosis									
Brucelosis	023	17	12	773	1.036	25	1.405	0,68	0,55
Rabia	071	0	0	0	0				
Enfermedades importadas									
Fiebre amarilla	060	0	0	0	0				
Paludismo	084	6	8	337	356				
Peste	020	0	0	0	0				
Tifus exantemático	080	0	0	0	0				
Enfermedades declaradas sistemas especiales									
Leprosia	030	0	0	8	10				
Rubéola congénita	771.0	0	0	0	1				
Sifilis congénita	090	0	1	5	7				
Tétanos neonatal	771.3	0	0	0	0				

COMENTARIO GENERAL

Durante la presente semana las siguientes rúbricas han presentado:

* Un I.E. superior o igual a 1,25:

* Un I.E. inferior o igual a 0,75:

Disentería (0,33). Gripe (0,43). Tuberculosis respiratoria (0,66). Varicela (0,75). Infección gonocócica (0,62). Parotiditis (0,52). Rubéola (0,20). Sarampión (0,00). Tos Ferina (0,00). Brucelosis (0,68).

* Las restantes rúbricas han presentado una incidencia normal

Hay que destacar 6 caso(s) de paludismo importado(s)

(1) Índice epidémico para una enfermedad dada es la razón entre los casos presentados en la semana correspondiente (o los casos acumulados hasta dicha semana si se trata de I.E. acumulado) y los casos que se esperan o preven (mediana del quinquenio anterior) para la misma semana. Si el valor del índice se encuentra entre 0,76 y 1,24 la incidencia se considera normal, si es menor o igual a 0,75 incidencia baja, si es mayor o igual a 1,25 incidencia alta. En enfermedades de baja incidencia este índice no es de utilidad dado que pequeñas oscilaciones en el número de casos producen grandes variaciones en dicho índice.

ESTADO DE LAS ENFERMEDADES DE DECLARACIÓN OBLIGATORIA POR COMUNIDADES AUTÓNOMAS EN LA SEMANA 43 DE 2001																			
	ANDALUCÍA	ARAGON	ASTURIAS	BALEARES	CANARIAS	CANTABRIA	C-MANCHA	C-LEON	CATALUÑA	C-VALEN.	EXTREMAD.	GALICIA	MADRID	MURCIA	NAVARRA	P. VASCO	RIOJA	CEUTA	MELILLA
ENFERMEDADES	Casos	Casos	Casos	Casos	Casos	Casos	Casos	Casos	Casos	Casos	Casos	Casos	Casos	Casos	Casos	Casos	Casos	Casos	Casos
Botulismo	0	0	0	0	0	0	0	0	0	0	0	0	0	0	0	0	0	0	0
Cólera	0	0	0	0	0	0	0	0	0	0	0	0	0	0	0	0	0	0	0
Disentería	1	0	0	0	0	0	0	0	0	0	0	0	0	0	0	0	0	0	0
F. tifoidea y paratifoidea	1	0	0	0	0	0	1	0	0	0	0	0	1	2	0	0	0	0	0
Triquinosis	0	0	0	0	0	0	0	0	0	0	0	0	0	0	0	0	0	0	0
Enferm. Meningocócica	3	1	0	1	0	0	1	1	1	0	1	3	3	0	0	1	0	0	0
Gripe	162	194	433	158	2.598	53	336	354	1.081	2.215	48	1.707	3.082	459	151	421	134	73	68
Legionelosis	4	3	0	0	0	0	0	0	4	2	0	2	2	0	1	3	0	0	0
Meningitis tuberculosa	0	0	0	0	0	0	0	0	0	0	0	0	0	0	0	0	0	0	0
Tuberculosis respiratoria	27	2	2	1	3	3	6	4	9	15	1	8	0	3	2	6	1	1	0
Varicela	48	17	42	15	13	2	43	31	63	68	91	69	168	26	22	41	5	0	2
Infección gonocócica	4	2	0	0	3	0	0	0	2	0	0	2	2	0	1	0	0	0	0
Sífilis	0	1	0	0	6	0	0	0	1	1	0	0	0	0	0	2	0	0	0
Difteria	0	0	0	0	0	0	0	0	0	0	0	0	0	0	0	0	0	0	0
Parotiditis	11	2	3	1	5	1	1	0	0	3	1	1	12	2	2	0	0	1	1
Poliomielitis	0	0	0	0	0	0	0	0	0	0	0	0	0	0	0	0	0	0	0
Rubéola	0	0	0	0	0	0	0	0	0	1	0	0	0	0	0	0	0	0	0
Sarampión	0	0	0	0	0	0	0	0	0	0	0	0	0	0	0	0	0	0	0
Tétanos	0	0	0	0	0	0	0	0	0	0	0	0	0	0	0	0	0	0	0
Tos Ferina	0	0	0	0	0	0	0	0	0	0	0	0	0	0	0	0	0	0	0
Hepatitis A	0	0	0	0	2	0	0	0	1	4	3	0	0	2	0	1	0	0	0
Hepatitis B	5	2	0	0	0	0	1	1	0	1	0	1	2	0	1	0	0	0	3
Otras hepatitis víricas	4	1	0	0	1	1	0	0	1	0	0	8	1	0	0	1	0	0	0
Brucelosis	7	0	2	0	0	0	3	2	0	0	0	1	0	1	1	0	0	0	0
Rabia	0	0	0	0	0	0	0	0	0	0	0	0	0	0	0	0	0	0	0
Fiebre amarilla	0	0	0	0	0	0	0	0	0	0	0	0	0	0	0	0	0	0	0
Paludismo	1	0	0	0	0	0	0	0	1	1	0	0	3	0	0	0	0	0	0
Pesle	0	0	0	0	0	0	0	0	0	0	0	0	0	0	0	0	0	0	0
Tifus exantemático	0	0	0	0	0	0	0	0	0	0	0	0	0	0	0	0	0	0	0
Leprosia	0	0	0	0	0	0	0	0	0	0	0	0	0	0	0	0	0	0	0
Rubéola congénita	0	0	0	0	0	0	0	0	0	0	0	0	0	0	0	0	0	0	0
Sífilis congénita	0	0	0	0	0	0	0	0	0	0	0	0	0	0	0	0	0	0	0
Tétanos neonatal	0	0	0	0	0	0	0	0	0	0	0	0	0	0	0	0	0	0	0

RESULTADOS DE LAS PRINCIPALES IDENTIFICACIONES BACTERIANAS DECLARADAS AL SISTEMA DE INFORMACIÓN MICROBIOLÓGICA EN LA SEMANA 43 QUE TERMINÓ EL 27 DE OCTUBRE DE 2001

ENFERMEDAD/AGENTE	IDENTIFICACIONES DECLARADAS EN LA SEMANA 43		ACUMULACIONES HASTA LA SEMANA 43	
	2001	2000	2001	2000
Bacteriemias	78	58	2801	2434
-A.anitratius	0	0	1	1
-A.baumannii	1	1	45	41
-A.hydrophila	0	0	0	2
-A.viridans	0	0	1	0
-Aeromonas sp.	0	0	1	0
-B.catarrhalis	0	0	1	1
-B.fragilis	1	0	17	17
-C.coli	0	0	1	1
-C.perfringens	0	0	8	13
-E.cloacae	3	2	46	45
-E.coli	16	13	633	541
-E.faecalis	3	1	81	86
-E.faecium	0	0	18	12
-H.influenzae	2	1	28	20
-H.influenzae b	0	0	1	0
-K.pneumoniae	2	0	65	50
-L.monocytogenes	0	0	33	9
-Listeria sp.	0	0	0	1
-Paeruginosa	4	3	111	77
-P.mirabilis	1	0	41	34
-S.agalactiae	2	0	55	39
-S.aureus	10	10	372	391
-S.epidermidis	7	7	220	213
-S.marcescens	0	0	22	19
-S.pneumoniae	5	3	235	155
-S.pyogenes	0	0	16	20
-Staphylococcus coag-Multiple	7	8	282	252
-Y.enterocolitica	0	0	3	0
-Multiple	7	3	72	64
-Otras	7	6	392	330
Botulismo	0	0	0	1
-C.botulinum	0	0	0	1
Bruceosis	1	1	47	65
-B.abortus	0	0	0	1
-B.melitensis	1	0	9	15
-Brucella sp.	0	1	38	49
E.T.S.: Gonococia	4	2	69	61
-N.gonorrhoeae	0	2	68	61
-Multiple	0	0	1	0
E.T.S.: Sífilis	3	3	124	98
-T.pallidum	3	3	124	98
E.T.S.: otras	2	5	71	68
-C.trachomatis	2	5	71	68
Enfermedad de Lyme	0	0	5	5
-B.burgdorferi	0	0	5	5
F.tifoidea y paratifoidea	0	0	7	27
-S.paratyphi A	0	0	1	1
-S.paratyphi B	0	0	1	4
-S.typhi	0	0	5	22
Fiebre Q	0	0	88	62
-C.burnetii	0	0	88	61
-Multiple	0	0	0	1
Fiebre botonosa	0	0	33	36
-R.conorii	0	0	32	36
-Otras	0	0	1	0
G.E.A.: Salmonelosis	160	129	6810	5543
-S.enteritidis	86	54	3705	2594
-S.typhimurium	12	14	555	563
-S.virchow	0	1	5	9
-Salmonella gr.B	9	10	294	349
-Salmonella gr.C	0	2	69	78
-Salmonella gr.C1	2	3	69	81
-Salmonella gr.C2	0	2	61	71
-Salmonella gr.D	9	7	421	538
-Salmonella gr.D1	8	4	210	37
-Salmonella gr.E	0	0	3	14
-Salmonella sp.	29	31	1213	1002
-Multiple	4	1	132	123
-Otras	1	0	73	84
G.E.A.: Shigelosis	0	2	85	124
-S.boydii	0	0	4	3
-S.disenteriae	0	0	1	2
-S.flexneri	0	1	39	39
-S.sonnei	0	1	36	62
-Shigella sp.	0	0	3	12
-Multiple	0	0	2	6
G.E.A.: Vibrio	0	0	4	14
-V.alginolyticus	0	0	0	1
-V.cholerae	0	0	2	3
-V.cholerae O1 Ogawa	0	0	0	1
-V.fluviatilis	0	0	1	2
-V.parahaemoliticus	0	0	0	6
-Multiple	0	0	1	0
-Otras	0	0	0	1
G.E.A.: otras bacterias	122	176	6057	5871
-A.caviae	8	13	274	266
-A.hydrophila	4	2	109	74
-A.sobria	0	0	46	34
-Aeromonas sp.	0	0	18	23
-C.coli	4	5	100	159
-C.difficile	1	2	36	25
-C.jejuni	82	119	4127	4133
-Campylobacter sp.	10	24	785	637
-E.coli	0	0	4	4
-E.coli EH	0	0	0	1
-E.coli EP	0	0	2	1
-E.coli O157	0	0	11	9
-E.faecalis	0	0	0	1
-Paeruginosa	0	0	4	5
-S.aureus	1	0	10	18
-S.pyogenes	0	0	1	0
-Y.enterocolitica	9	5	280	254
-Y.enterocolitica ser.03	1	4	109	87
-Multiple	2	1	100	104
-Otras	0	1	41	36
Infecciones respiratorias	30	22	1278	908
-A.baumannii	1	1	7	9
-B.catarrhalis	0	0	2	4
-B.fragilis	0	0	0	1
-C.perfringens	0	0	1	0
-C.pneumoniae	0	0	101	66
-Chlamydia sp.	2	1	33	31
-E.cloacae	0	0	0	1
-E.coli	0	0	5	8
-E.faecalis	0	0	1	3
-H.influenzae	2	1	34	60
-H.influenzae b	0	0	0	2
-K.pneumoniae	1	0	5	6
-L.pneumophila	0	0	2	0
-M.catarrhalis	0	0	4	0
-M.pneumoniae	1	2	184	103
-Mycoplasma sp.	0	0	16	22
-N.asteroides	0	0	3	1
-N.farcinica	0	0	0	2
-Nocardia sp.	0	0	0	2
-Paeruginosa	1	1	5	9
-P.mirabilis	0	0	1	0
-S.agalactiae	0	0	1	0
-S.aureus	0	2	24	23
-S.epidermidis	0	0	3	3
-S.marcescens	0	0	2	1
-S.pneumoniae	6	10	446	348
-S.pyogenes	15	1	343	149
-Staphylococcus coag-Multiple	0	0	1	1
-Otras	1	3	38	23
Infección meningocócica	3	4	92	174
-N.meningitidis	0	1	15	25
-N.meningitidis gr.A	0	0	1	0
-N.meningitidis gr.B	1	2	59	98
-N.meningitidis gr.C	2	1	15	46
-Otras	0	0	2	5
Legionelosis	6	14	171	128
-L.pneumophila	6	8	169	122
-Legionella sp.	0	6	0	6
-Multiple	0	0	2	0
Leptospirosis	1	2	8	8
-L.canicola	0	1	1	2
-L.icterohaemorrhagiae	1	1	4	2
-Leptospira sp.	0	0	3	4
Mening.no meningocócicas	1	2	78	84
-A.baumannii	0	0	0	5
-Campylobacter sp.	0	0	0	1
-E.coli	0	0	1	1
-E.faecalis	0	0	0	1
-E.faecium	0	0	1	0
-H.influenzae	0	1	7	2
-H.influenzae b	0	0	0	3
-K.pneumoniae	0	0	1	0
-L.monocytogenes	1	1	10	15
-Listeria sp.	0	0	0	1
-S.agalactiae	0	0	4	6
-S.aureus	0	0	2	1
-S.epidermidis	0	0	0	1
-S.marcescens	0	0	1	0
-S.pneumoniae	0	0	43	40
-S.pyogenes	0	0	2	1
-Staphylococcus coag-Multiple	0	0	1	2
-Otras	0	0	5	2
Micobacterias	40	54	1604	1682
-M.africanum	0	0	0	1
-M.bovis	0	0	3	4
-M.tuberculosis	40	54	1600	1676
-Multiple	0	0	1	1
Micobacterias altpicas	7	8	173	208
-M.avium/intracellulare	2	0	38	52
-M.fortuitum	0	0	4	5
-M.gordonae	0	7	14	13
-M.kansasii	5	1	84	104
-M.marinum	0	0	4	5
-M.xenopi	0	0	22	17
-Multiple	0	0	0	5
-Otras	0	0	7	7
Micobacterias sp	0	0	3	5
-Mycobacterium sp.	0	0	3	5
Psitacosis	0	0	5	4
-C.psittaci	0	0	5	4
Tos ferina	0	0	7	52
-B.pertussis	0	0	7	52
Tularemia	0	0	0	1
-F.tularensis	0	0	0	1
N.º DE LABORATORIOS DECLARANTES	32	39	42	46

RESULTADOS DE LAS PRINCIPALES IDENTIFICACIONES DE VIRUS, PARÁSITOS Y HONGOS DECLARADAS AL SISTEMA DE INFORMACIÓN MICROBIOLÓGICA EN LA SEMANA 43 QUE TERMINÓ EL 27 DE OCTUBRE DE 2001

VIRUS	IDENTIFICACIONES DECLARADAS EN LA SEMANA 43		ACUMULACIONES HASTA LA SEMANA 43	
	2001	2000	2001	2000
Adenovirus	10	5	298	287
Adenovirus 40/41	3	0	5	7
Agente Delta	0	0	4	5
Astrovirus	0	0	4	23
Citomegalovirus	16	10	712	572
Coxsackie B	0	0	13	13
Coxsackie B 5	0	0	0	5
Echovirus	17	1	278	302
Echovirus 30	0	0	2	0
Echovirus 6	0	0	1	0
Enterovirus	5	7	217	437
Epstein-Barr	17	21	1042	974
Gripe A	0	5	142	1057
Gripe B	0	0	62	15
Hepatitis A	2	3	164	124
Hepatitis B	3	2	106	78
Hepatitis C	19	19	575	747
Herpes simple	0	1	56	41
Herpes simple tipo 1	3	1	97	75
Herpes simple tipo 2	1	0	33	42
Herpesvirus humano 6	0	0	5	1
Herpesvirus humano 8	0	0	4	2
Parainfluenza	2	0	14	4
Parainfluenza 1	0	0	35	8
Parainfluenza 2	0	0	5	6
Parainfluenza 3	1	1	69	53
Parotiditis	0	0	105	135
Parvovirus B 19	0	0	55	70
Polio tipo II	0	0	1	0
Reovirus	0	0	1	4
Respiratorio Sincitial	2	6	1095	1779
Rinovirus	2	1	39	11
Rotavirus	49	34	1849	1830
Rubéola	0	0	14	20
Sarampión	0	0	5	0
Varicela Zoster	0	1	54	31
Virus JC	0	0	1	0
—Otros	17	16	249	209
N.º DE LABORATORIOS DECLARANTES	17	18	40	39

PARÁSITOS	IDENTIFICACIONES DECLARADAS EN LA SEMANA 43		ACUMULACIONES HASTA LA SEMANA 43	
	2001	2000	2001	2000
Anisakis	1	0	2	1
Ascaris lumbricoides	0	1	29	31
Blastocystis hominis	4	4	336	256
Chilomastix mesnili	0	0	2	1
Cryptosporidium sp	0	2	62	50
Cyclospora cayetanensis	0	0	0	1
Echinococcus granulosus	0	1	10	33
Entamoeba coli	2	0	28	30
Entamoeba histolytica	0	0	11	3
Entamoeba sp	0	0	2	0
Enterobius vermicularis	7	4	151	198
Fasciola hepatica	0	0	2	1
Giardia lamblia	11	12	448	388
Leishmania donovani	0	0	3	4
Leishmania sp	2	0	21	13
Plasmodium falciparum	1	1	94	79
Plasmodium malariae	0	0	8	3
Plasmodium ovale	0	0	6	10
Plasmodium sp	0	0	8	9
Plasmodium vivax	0	2	31	27
Schistosoma mansoni	0	0	2	1
Taenia saginata	0	0	28	15
Taenia sp.	1	0	34	28
Toxocara canis	0	0	1	1
Toxoplasma gondii	2	0	49	48
Trichomonas vaginalis	2	6	142	134
Trichuris trichiura	0	0	61	28
—Otros	4	1	94	74
N.º DE LABORATORIOS DECLARANTES	12	14	34	36

MICOSIS	IDENTIFICACIONES DECLARADAS EN LA SEMANA 43		ACUMULACIONES HASTA LA SEMANA 43	
	2001	2000	2001	2000
Cutáneas y Subcutáneas	19	10	593	637
-Aspergillus fumigatus	0	0	1	0
-Aspergillus niger	0	1	0	1
-Aspergillus sp.	1	0	2	2
-C. uniguttulatus	0	0	0	2
-Candida albicans	3	2	95	104
-Candida glabrata	1	0	6	6
-Candida guilliermondii	0	0	7	15
-Candida magnoliae	0	0	2	0
-Candida parapsilosis	1	1	136	142
-Candida sp.	2	0	8	28
-Cryptococcus laurentii	0	0	1	12
-Cryptococcus luteolus	0	0	0	1
-Cryptococcus neoformans	0	0	0	1
-Epidermophyton floccosum	0	0	8	7
-Malassezia furfur	1	1	21	23
-Microsporum canis	1	2	35	50
-Microsporum gypseum	0	0	1	4
-Rhodotorula pilimanae	0	0	1	0
-Rhodotorula rubra	1	0	7	7
-Trichophyt. mentagrophytes	3	1	77	53
-Trichophyton rubrum	1	1	98	85
-Trichosporon sp.	0	0	0	2
.Multiple	0	0	8	10
.Otras	4	1	79	82
Mucosas	5	3	190	169
-Aspergillus fumigatus	0	0	13	5
-Aspergillus glaucus	0	0	1	0
-Aspergillus niger	0	2	25	22
-Aspergillus sp.	0	0	2	9
-Candida albicans	0	0	35	43
-Candida glabrata	0	0	2	2
-Candida guilliermondii	0	0	2	1
-Candida parapsilosis	2	1	40	27
-Candida sp.	0	0	9	7
-Rhodotorula rubra	0	0	0	1
.Multiple	0	0	1	13
.Otras	3	0	60	39
Sistémicas	6	0	170	139
-Aspergillus fumigatus	0	0	8	8
-Aspergillus sp.	0	0	0	1
-Candida albicans	4	0	65	43
-Candida glabrata	0	0	9	4
-Candida guilliermondii	0	0	0	1
-Candida parapsilosis	1	0	35	35
-Candida sp.	0	0	6	4
-Cryptococcus neoformans	1	0	13	3
-Cryptococcus sp.	0	0	1	0
-Pneumocystis carinii	0	0	18	26
.Multiple	0	0	1	3
.Otras	0	0	14	11
N.º DE LABORATORIOS DECLARANTES	7	6	25	18

Una copia del Boletín Epidemiológico Semanal está disponible en formato electrónico en la dirección <http://cne.isciii.es>

La suscripción del Boletín Epidemiológico Semanal es gratuita. Solicitudes: Centro Nacional de Epidemiología.

Instituto de Salud Carlos III.

C/. Sinesio Delgado, 6 • 28029 Madrid - España

NIPO: 354-98-003-9

Depósito Legal: M-34300-1995

Imprime: Rumagraf, S.A.

O.T. 30142