

Sumario

Mortalidad en España en 1998. Evolución en la década 1989-1998. I Mortalidad general, principales causas de muerte y de años potenciales de vida perdidos ..... 241

Estado de las Enfermedades de Declaración Obligatoria ..... 245

Resultados de la declaración al Sistema de Información Microbiológica ..... 247

## MORTALIDAD EN ESPAÑA EN 1998. Evolución en la década 1989-1998. I. Mortalidad general, principales causas de muerte y de años potenciales de vida perdidos

A. Llácer, R. Fernández-Cuenca, M.V. Martínez de Aragón. Área de Análisis Epidemiológico y Situación de Salud. Centro Nacional de Epidemiología. Instituto de Salud Carlos III.

En 1998 fallecieron en España 357.950 personas, un 3% más que el año anterior. Las tasas de mortalidad, ajustadas por edad por la población europea, que en los últimos años habían tenido un descenso de 8% en hombres y 13% en mujeres, aumentaron 0,7% y 0,4%, respectivamente, en relación a 1997. Las tasas ajustadas de Años Potenciales de Vida Perdidos (APVP) disminuyeron por igual en ambos sexos, siguiendo el continuado descenso en toda la década (Tabla 1).

En la Tabla 2 se presentan los indicadores de mortalidad y de APVP para los 17 grandes grupos de causas de la CIE-9<sup>a</sup> por sexo y el cambio habido respecto del año anterior y en la década; en la Tabla 3, las principales causas de muerte específicas y de APVP para cada sexo y su evolución (ver también Figuras 1 y 2). En conjunto, destaca:

- Continuó el descenso de las Enfermedades Cardiovasculares, siendo todavía el primer gran grupo de causas de muerte y el tercero de APVP, en ambos sexos. Dentro del gran grupo siguió disminuyendo la mortalidad por las Enfermedades Cerebrovasculares y por las otras Enfermedades del Corazón junto con la estabilización de la mortalidad por Isquemia cardíaca. En las mujeres destaca la importancia que ha alcanzado la Enfermedad Hipertensiva en la última década, con un aumento del 11,5% en el último año.
- La mortalidad por Tumores siguió su tendencia creciente en los hombres. En ellos, la mayoría de las causas importantes de muerte por cáncer, ha aumentado en la década del 89 al 98 y en concreto en este último año, se produjo un 2% de ascenso de

Tabla 1

ESPAÑA. MORTALIDAD GENERAL Y AÑOS POTENCIALES DE VIDA PERDIDOS.  
Media anual 1980-82; 1989; 1996-1998. Porcentaje de cambio.  
Tasas crudas y estandarizadas por edad por población europea por 100.000 h.

	Hombres					Mujeres				
	media 1980-82	1989	1996	1997	1998	media 1980-82	1989	1996	1997	1998
Defunciones	151.934	171.255	185.322	183.451	188.421	136.974	151.989	163.860	163.709	169.529
Tasa cruda mortalidad	820,4	900,8	964,5	953,7	978,7	712,6	768,4	817,0	815,0	842,7
Tasa estand.mortalidad	1.003,7	938,14	884,3	857,8	863,6	624,5	546,57	489,5	475,8	477,7
Tasa estand.APVP (0-70años)	7.863,7	7.379,5	6.927,9	6.293,7	6.022,8	4.179,8	3.356,7	2.996,3	2.813,7	2.688,8
<b>% de cambio</b>	<b>80-82/98</b>	<b>80-82/89</b>	<b>89/98</b>	<b>96/97</b>	<b>97/98</b>	<b>80-82/98</b>	<b>80-82/89</b>	<b>89/98</b>	<b>96/97</b>	<b>97/98</b>
Defunciones	24,0	12,7	10,0	-1,0	2,7	23,8	11,0	11,5	-0,1	3,6
Tasa cruda mortalidad	19,3	9,8	8,6	-1,1	2,6	18,2	7,8	9,7	-0,3	3,4
Tasa estand.mortalidad	-14,0	-6,5	-7,9	-3,0	0,7	-23,5	-12,5	-12,6	-2,8	0,4
Tasa estand.APVP (0-70años)	-23,4	-6,2	-18,4	-9,2	-4,3	-35,7	-19,7	-19,9	-6,1	-4,4

Tabla 2

**ESPAÑA 1998. MORTALIDAD, EDAD MEDIA DE LA DEFUNCIÓN Y AÑOS POTENCIALES DE VIDA PERDIDOS POR GRANDES GRUPOS DE CAUSAS.**  
Tasas estandarizadas por edad por población europea por 100.000 hab. y evolución anual

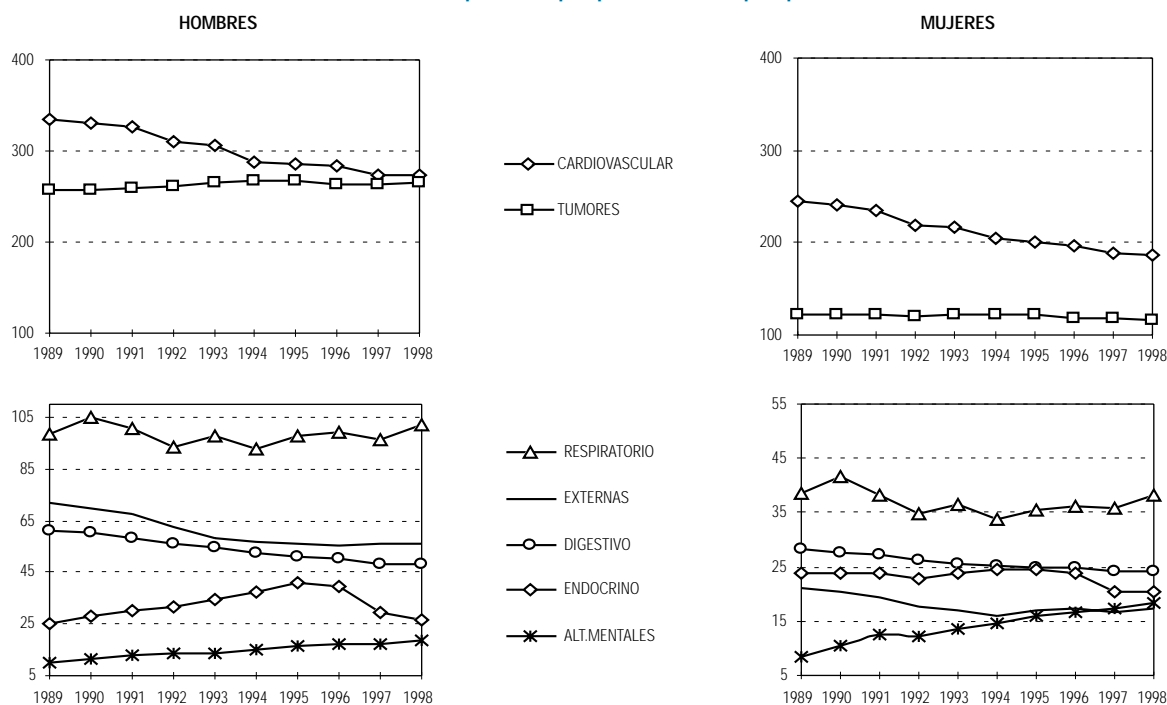
HOMBRES	EDAD	TS%	Tsapvp%	%cambio 1997/98	
				Ts	Tsapvp
(CIE-9) Todas las causas	71,8	100,0	100,0	0,7	-4,3
VII Enf. Aparato Circulatorio	76,0	31,6	16,8	0,0	-3,4
II Tumores	70,2	30,6	27,8	0,2	-1,4
VIII Enf. Aparato Respiratorio	78,4	11,8	3,8	5,8	-6,8
XVII Causas Externas	47,8	6,5	24,6	-0,1	0,3
IX Enf. Aparato Digestivo	70,7	5,5	5,5	-0,3	-6,0
III Enf. Endocr., Nutr., Metab., Inmunitarias	65,9	3,0	5,2	-11,3	-32,9
V Trastornos Mentales	81,3	2,2	0,5	8,1	-8,6
X Enf. Aparato Genitourinario	79,5	2,0	0,6	0,8	2,7
VI Enf. Sist. Nervioso y Org. Sentidos	70,2	1,9	2,5	11,9	9,6
XVI Signos, síntomas mal definidos	75,0	1,6	1,9	-2,9	-8,6
I Enf. Infecciosas y Parasitarias	69,2	1,2	1,6	0,9	-7,6
XIII Enf. Sist. Osteomuscular y Tej. Conjuntivo	81,3	0,5	0,1	8,6	6,2
IV Enf. Sante y Órganos Hematopoyéticos	75,0	0,5	0,3	3,5	8,7
XIV Anomalías Congénitas	16,3	0,5	4,4	-6,6	-6,9
XV Afec. Perinatales	0,5	0,4	4,3	-3,8	-0,5
XII Enf. Piel y Tej. Celular Subcutáneo	81,4	0,2	0,0	22,2	16,4
<b>MUJERES</b>					
Todas las causas	79,5	100,0	100,0	0,4	-4,4
VII Enf. Aparato Circulatorio	83,3	39,1	12,1	-0,6	-5,5
II Tumores	72,1	24,4	35,3	-1,4	-3,1
VIII Enf. Aparato Respiratorio	83,4	8,0	3,4	6,7	1,0
IX Enf. Aparato Digestivo	79,0	5,1	3,8	0,4	-7,0
V Trastornos Mentales	86,0	3,9	0,4	5,9	-5,1
III Enf. Endocr., Nutr., Metab., Inmunitarias	78,4	4,2	4,3	-1,6	-22,4
XVII Causas Externas	60,3	3,6	14,6	3,6	4,3
VI Enf. Sist. Nervioso y Org. Sentidos	76,5	2,6	3,6	7,1	-7,9
XVI Signos, síntomas mal definidos	86,1	2,2	1,8	-5,2	-33,3
X Enf. Aparato Genitourinario	81,6	2,2	1,0	6,5	6,9
I Enf. Infecciosas y Parasitarias	76,6	1,3	1,7	1,3	-26,1
XIII Enf. Sist. Osteomuscular y Tej. Conjuntivo	84,1	1,1	0,4	-3,6	-18,4
IV Enf. Sante y Órganos Hematopoyéticos	80,3	0,5	0,4	6,2	-23,3
XII Enf. Piel y Tej. Celular Subcutáneo	85,1	0,3	0,1	13,9	20,5
XIV Anomalías Congénitas	17,7	0,8	9,0	-3,7	-1,4
XV Afec. Perinatales	0,9	0,6	8,1	-1,2	2,0
XI Complicac. Embarazo, Parto y Puerperio	34,3	0,0	0,1	41,5	23,6

la mortalidad por *Cáncer de pulmón*; un 3% por *Cáncer de Próstata* y un 5,5% por *Cáncer de Colon*. La excepción fue el *Cáncer de Estomago*, que siguió en descenso en ambos sexos. En las mujeres, el comportamiento de la mortalidad por *Tumores* fue estable en la década, sobre todo debido a la estabilidad de la mortalidad por *Cáncer de Mama*, la cuarta causa en importancia por este indicador y la primera causa por APVP. La mortalidad por *Cáncer de Pulmón* en las mujeres aumentó un 3,4% en 1998 (6,6% el año anterior y un 23% desde 1989) dentro de una tendencia creciente sostenida si bien a partir de tasas ajustadas muy inferiores a la de los hombres (TsH/TsM en 1989=11). La mortalidad por *Cáncer de Colon* también presentó una tendencia creciente en los diez últimos años, inferior a la de los hombres, pero no ha aumentado en el último año. La mortalidad por los *tumores de Utero* y de *Ovario*, presentaron comportamientos contrapuestos en la década; el primero ha disminuido un 16% mientras que el segundo ha aumentado un 22%.

- La mortalidad por las *Enfermedades del Aparato Respiratorio* aumentó este año en ambos sexos, siguiendo la tendencia a la recuperación tras el descenso habido en el primer periodo de la década. Reflejó el incremento habido de la mortalidad por *Infección Respiratoria Aguda* de un 5% en los hombres y 7,6% en las mujeres y también el de un 4,7% de la *Enfermedad Pulmonar Obstructiva Crónica* solo en los hombres. Este gran grupo sigue siendo el tercero en importancia como causa de mortalidad en ambos sexos y las dos causas citadas se encuentran entre las diez primeras en hombres y mujeres.
- El gran grupo de *Enfermedades del Aparato Digestivo*, quinto en importancia en los hombres y cuarto en

Figura 1

**MORTALIDAD POR GRANDES GRUPOS DE CAUSAS. ESPAÑA 1989-1998.**  
Tasas estandarizadas por edad por población europea por 100.000 h.



las mujeres, ha tenido una tendencia decreciente en los últimos diez años, mas acusada en los hombres, reflejando la tendencia similar de la mortalidad por Cirrosis hepática. En 1998 la mortalidad por esta causa disminuyó un 5% en las mujeres y un 4% en hombres en los que es séptima causa en importancia por el indicador de APVP.

- La mortalidad por Causas Externas no varió en los hombres pero aumentó en las mujeres. En 1998, en ambos sexos aumentó la mortalidad por Accidentes de tráfico, la causa más importante del grupo, un 4% en los hombres y un 14% en las mujeres. La mortalidad por Accidentes de tráfico tuvo una ten-

dencia decreciente la primera mitad de la década, empezando nuevamente a aumentar en los últimos años. En 1998 fue la primera causa de APVP en los hombres tras haber desplazado al Sida y la segunda en las mujeres. Otras causas externas como el Suicidio y el Envenenamiento accidental, importantes sobre todo en los hombres por los APVP, disminuyeron en ambos sexos, contrarrestando en los hombres el aumento de la mortalidad por Accidentes de tráfico en el comportamiento global del grupo.

- La mortalidad por las Demencia/Alzheimer, en tendencia creciente, siguió aumentando en el último

Tabla 3

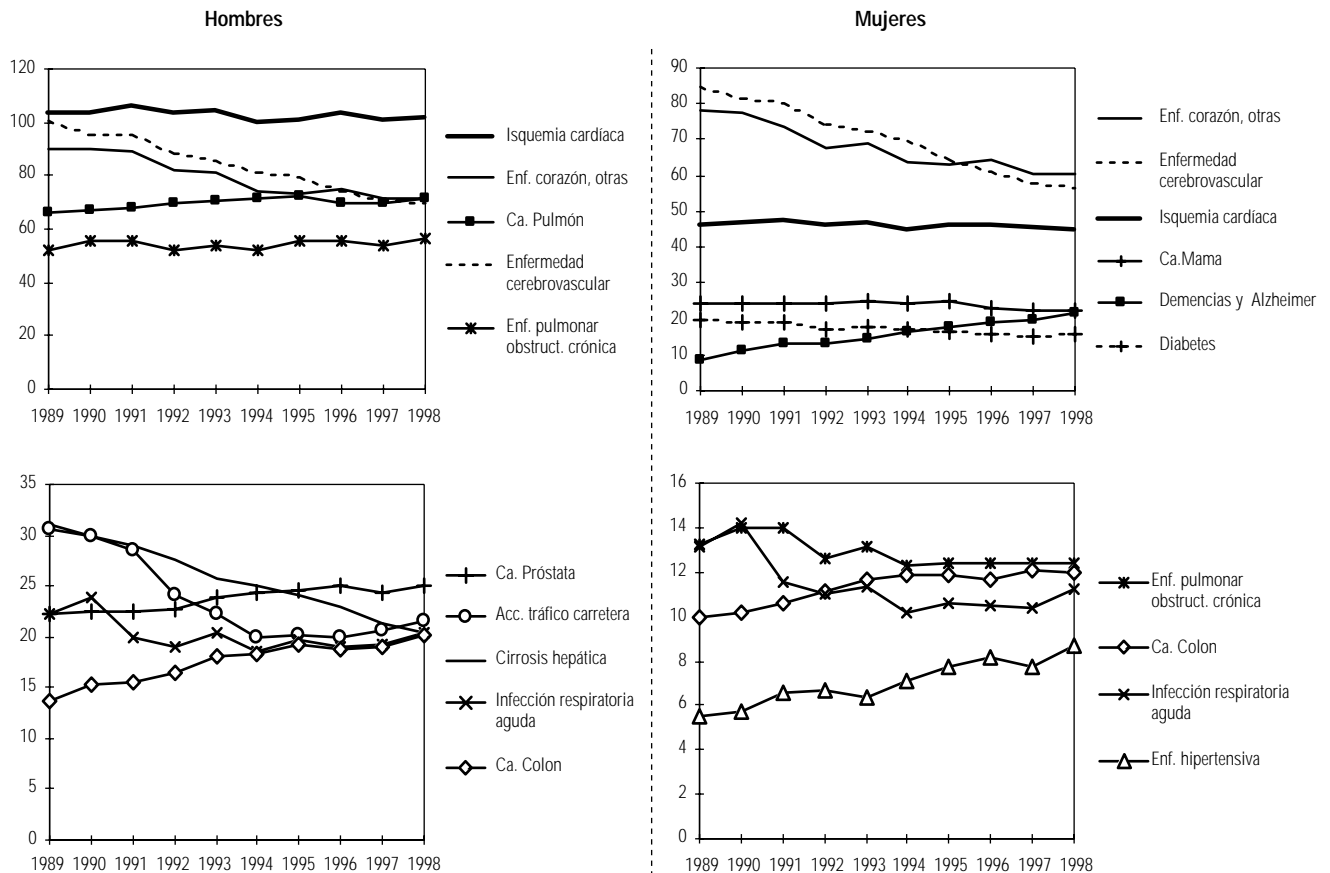
**ESPAÑA 1998. PRINCIPALES CAUSAS DE MORTALIDAD Y AÑOS POTENCIALES DE VIDA PERDIDOS (Cie-9ª)**  
Defunciones; Edad media de la defunción, Tasas crudas y Tasas estandarizadas por edad por población europea (TS) por 100.000 h. Evolución 1997-1998;1989-1998; 1980/82 -1998

Nºorden Ts1998	Hombres	DEFU98	EDAD98	TASA98	TS98	%TS	% de cambio			Tendencia 1989/99		Tsapvp98	%Tsapvp	Nºorden Tsapvp98
							1997/98	1989/98	8082/98	b	r2			
	Todas las causas	188.421	71,3	978,7	863,6	100,0	0,7	-7,9	-14,0	-9,7	0,92	6.022,8	100,0	
1	Isquemia cardiaca	22.352	72,9	116,1	101,1	11,7	0,3	-2,1	-10,4	-0,4	0,40	461,8	7,7	2
2	Enf. corazón, otras	15.504	76,4	80,5	71,3	8,3	0,3	-21,2	-38,8	-2,5	0,91	289,3	4,8	4
3	Ca. Pulmón	15.406	68,2	80,0	71,2	8,2	2,0	7,0	38,0	0,5	0,58	461,3	7,7	3
4	Enf. cerebrovascular	15.640	77,6	81,2	70,0	8,1	-0,9	-30,3	-49,6	-3,5	0,99	174,0	2,9	8
5	Enf. pulmonar obstruct. crónica	12.916	77,9	67,1	56,4	6,5	4,7	7,4	56,1	0,2	0,11	86,0	1,4	15
6	Ca. Próstata	5.728	78,7	29,8	25,1	2,9	3,0	12,8	16,0	0,3	0,88	28,2	0,5	39
7	Acc. tráfico carretera	4.486	40,6	23,3	21,5	2,5	4,0	-29,9	-5,7	-1,2	0,76	687,2	11,4	1
8	Cirrosis hepática	4.249	63,7	22,1	20,5	2,4	-4,2	-34,1	-44,1	-1,2	1,00	211,8	3,5	7
9	Infección respiratoria aguda	4.435	79,2	23,0	20,3	2,4	5,2	-8,7	-45,2	-0,3	0,37	56,2	0,9	23
10	Ca. Colon	4.504	72,1	23,4	20,2	2,3	5,5	47,3	148,2	0,7	0,92	88,6	1,5	13
11	Demencias y Alzheimer	4.315	82,3	22,4	19,3	2,2	9,9	111,3	1.186,0	1,1	0,99	6,1	0,1	69
12	Ca. Estómago	3.764	70,3	19,6	17,1	2,0	-5,9	-23,9	-37,9	-0,5	0,94	94,5	1,6	12
13	Diabetes	3.610	75,9	18,8	15,9	1,8	7,3	-3,3	0,6	-0,1	0,39	41,3	0,7	29
14	Ca. Vejiga	3.067	74,1	15,9	13,6	1,6	-3,3	1,0	20,7	0,0	0,05	42,7	0,7	27
15	Ca. Hígado	2.825	70,0	14,7	12,7	1,5	-0,7	-4,5	-6,4	0,0	0,19	64,3	1,1	21
17	Suicidio	2.476	52,0	12,9	11,7	1,4	-2,7	0,0	51,6	0,1	0,33	250,7	4,2	5
18	Ca. Boca y faringe	1.838	62,6	9,6	9,3	1,1	-20,2	6,3	50,0	0,0	0,05	102,9	1,7	11
24	SIDA, CRS y VIH+	1.530	37,7	8,0	7,3	0,8	-24,8	33,2	...	0,8	0,14	244,8	4,1	6
27	Ca. Encéfalo	1.217	59,2	6,3	6,0	0,7	6,8	34,2	-9,8	0,2	0,96	88,5	1,5	14
37	Envenenamiento acc.	851	34,0	4,4	3,8	0,4	-2,6	76,1	331,5	0,2	0,57	145,8	2,4	9
47	Anom. congénitas CV	283	15,4	1,5	2,0	0,2	-4,2	7,1	-33,1	0,0	0,00	124,8	2,1	10

Nºorden Ts1998	Mujeres	DEFU98	EDAD98	TASA98	TS98	%TS	% de cambio			Tendencia 1989/99		Tsapvp98	%Tsapvp	Nºorden Tsapvp98
							1997/98	1989/98	8082/98	b	r2			
	Todas las causas	169.529	79,0	842,7	477,7	100,0	0,4	-12,6	-23,5	-8,4	0,95	2688,8	100,0	Tsapvp98
1	Enf. corazón, otras	24.020	83,9	119,4	60,6	12,7	0,0	-22,3	-32,5	-2,0	0,91	113,7	4,2	3
2	Enf. cerebrovascular	22.321	82,8	111,0	56,6	11,8	-2,6	-33,4	-52,5	-3,3	0,99	91,0	3,4	5
3	Isquemia cardiaca	17.090	81,1	85,0	44,9	9,4	-0,6	-2,7	-10,1	-0,2	0,52	77,1	2,9	6
4	Ca. Mama	5.759	67,1	28,6	22,2	4,6	-1,6	-8,0	14,4	-0,2	0,40	246,0	9,1	1
5	Demencias y Alzheimer	8.957	84,9	44,5	21,4	4,5	7,6	145,9	1.441,0	1,3	0,99	4,5	0,2	62
6	Diabetes	5.899	80,6	29,3	15,5	3,3	3,8	-21,5	-26,0	-0,5	0,94	22,8	0,8	27
7	Enf. pulmonar obstruct. crónica	4.790	81,8	23,8	12,4	2,6	-0,1	-6,6	-1,7	-0,2	0,61	23,1	0,9	25
8	Ca. Colon	3.838	74,8	19,1	12,0	2,5	-0,9	19,9	86,6	0,2	0,84	62,9	2,3	8
9	Infección respiratoria aguda	4.420	83,9	22,0	11,2	2,3	7,6	-14,6	-53,7	-0,3	0,54	33,3	1,2	20
10	Enf. hipertensiva	3.452	83,3	17,2	8,7	1,8	11,5	58,1	60,2	0,3	0,92	9,3	0,3	49
11	Enf. renal	2.809	80,9	14,0	7,5	1,6	4,8	-24,7	-14,9	-0,3	0,93	18,3	0,7	31
12	Arteriosclerosis	3.072	88,0	15,3	7,2	1,5	-4,4	-66,0	-79,0	-1,6	0,98	0,9	0,0	83
12	Ca. Estómago	2.318	74,4	11,5	7,2	1,5	-9,8	-32,3	-47,7	-0,3	0,98	43,4	1,6	17
13	Cirrosis hepática	1.958	69,9	9,7	6,8	1,4	-5,1	-35,0	-43,1	-0,4	0,98	52,8	2,0	15
14	Ca. Útero	1.805	69,0	9,0	6,5	1,4	-1,1	-15,7	-31,4	-0,1	0,96	61,8	2,3	9
15	Ca. Pulmón	1.768	69,7	8,8	6,3	1,3	3,4	23,4	12,9	0,1	0,92	57,3	2,1	13
16	Acc. tráfico carretera	1.403	46,0	7,0	6,3	1,3	13,5	-25,0	-7,9	-0,3	0,69	199,8	7,4	2
17	Ca. Ovario	1.618	67,6	8,0	6,1	1,3	2,3	21,9	77,7	0,1	0,83	57,8	2,2	11
23	Leucemias	1.259	68,9	6,3	4,3	0,9	5,1	0,2	5,6	0,0	0,23	58,4	2,2	10
27	Ca. Encéfalo	885	64,0	4,4	3,5	0,7	-3,1	28,3	-17,7	0,1	0,91	45,5	1,7	16
28	Suicidio	758	55,7	3,8	3,2	0,7	-10,1	-9,7	32,0	0,0	0,01	66,6	2,5	7
42	Anom. congénitas CV	222	18,3	1,1	1,6	0,3	-19,4	-1,3	-35,0	0,0	0,02	100,7	3,7	4
44	SIDA, CRS y VIH+	309	34,6	1,5	1,5	0,3	-42,3	23,5	...	0,2	0,16	56,2	2,1	14
52	Hipoxia, asfixia, distress resp. y otras	91	1,3	0,5	0,8	0,2	-11,3	-50,0	-54,7	-0,1	0,88	57,8	2,1	12
61	Retraso crecim. fetal inad. malnutr.	65	0,0	0,3	0,6	0,1	8,2	-49,1	-72,1	-0,1	0,77	42,3	1,6	18

Figura 2

**DIEZ AÑOS DE EVOLUCIÓN DE LAS DIEZ PRIMERAS CAUSAS DE MUERTE EN 1998**  
 Tasas estandarizadas por edad por población europea por 100.000 h.



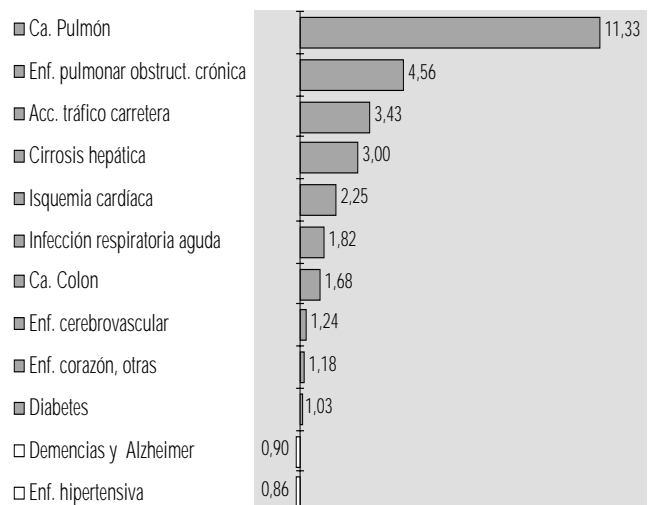
año en ambos sexos: un 10% en los hombres y un 7,6% en las mujeres, en las que ya es quinta causa de muerte. Este grupo de causas explica el gran aumento de la mortalidad por los grandes grupos de *Trastornos Mentales* y de *Enfermedades del Sistema Nervioso*.

- Continuó el descenso por tercer año consecutivo de la mortalidad y de los APVP por el grupo de *Enfermedades de las Glándulas Endocrinas, de la Nutrición, del Metabolismo y Trastornos de la Inmunidad*. La tasa ajustada de mortalidad se redujo un 11% en los hombres y un 1,6% en las mujeres y la de APVP lo hizo un 33% y un 22% respectivamente. Este gran grupo refleja el comportamiento de la mortalidad por *Sida* que ya había empezado a disminuir en 1996 aunque solo en los hombres (2,7%). Fue en 1997 cuando se dio un gran descenso de alrededor del 50% y en ambos sexos. En 1998, continua la reducción de un 25% en los hombres y un 42% en las mujeres, desplazándose de las principales causas de muerte aunque mantuvo su importancia como 6ª causa de APVP en hombres. En este gran grupo también se encuentra la *Diabetes*, sexta causa de muerte en las mujeres, cuya mortalidad ha aumentado este año en ambos sexos, sobre una tendencia decreciente en la última década.
- La mortalidad materna, por *Complicaciones del Embarazo, Parto y Puerperio* fue de 10 defunciones (8 en 1997 y 11 en 1996).

- De todas las principales causas de mortalidad citadas comunes a ambos sexos, la mayoría presentaron mayor mortalidad masculina, con razones de masculinidad (tasa ajustada hombres /tasa ajustada mujeres) de hasta 11 en el Cáncer de Pulmón. Sólo dos de ellas presentan mayor mortalidad femenina: el grupo de *Demencia /Alzheimer* (TsH/TsM=0,90) y la *Enfermedad Hipertensiva* (TsH/TsM =0,86) (Figura 3).

Figura 3

**PRINCIPALES CAUSAS DE MORTALIDAD COMUNES A AMBOS SEXOS 1998. Sobremortalidad masculina (TsH/TsM)**



## SITUACIÓN GENERAL. ESTADO DE LAS ENFERMEDADES DE DECLARACIÓN OBLIGATORIA EN LA SEMANA QUE TERMINÓ EL 20 DE OCTUBRE DE 2001

ENFERMEDADES	CÓDIGO OMS 9 REV 1975	CASOS DECLARADOS Sem. 42		ACUMULACIÓN DE CASOS		MEDIANA 1996-2000		ÍNDICE EPIDÉMICO (1)	
		2001	2000	2001	2000	Sem. 42	Acum. casos	Sem. 42	Acum. casos
<b>Enfermedades de transmisión alimentaria</b>									
Botulismo	005.1	0	0	7	8				
Cólera	001	0	0	0	0				
Disentería	004	2	6	58	75	9	83	0,22	0,70
F. tifoidea y paratifoidea	002	2	1	138	174	8	273	0,25	0,51
Triquinosis	124	0	0	22	43				
<b>Enfermedades de transmisión respiratoria</b>									
Enfermedad Meningocócica	036	16	16	688	1.204	24	1.204	0,67	0,57
Gripe	487	13.276	21.662	603.877	1.750.115	30.241	2.144.928	0,44	0,28
Legionelosis	482.8	22	20	526	478				
Meningitis tuberculosa	013.0,320.4	0	0	45	81				
Tuberculosis respiratoria	011	94	150	5.569	6.652	150	7.548	0,63	0,74
Varicela	052	622	789	179.270	165.718	864	211.705	0,72	0,85
<b>Enfermedades de transmisión sexual</b>									
Infección gonocócica	098.0,098.1	20	20	650	910	34	1.940	0,59	0,34
Sifilis	091	13	15	547	590	15	621	0,87	0,88
<b>Enfermedades prevenibles por inmunización</b>									
Difteria	032	0	0	0	0				
Parotiditis	072	43	82	7.066	8.148	73	6.495	0,59	1,09
Poliomielitis	045	0	0	1	0				
Rubéola	056	2	3	151	309	5	841	0,40	0,18
Sarampión	055	1	1	105	140	5	412	0,20	0,25
Tétanos	037	0	1	20	23				
Tos Ferina	033	3	9	329	857	9	857	0,33	0,38
<b>Hepatitis víricas</b>									
Hepatitis A	070.0,070.1	19	17	745	817				
Hepatitis B	070.2,070.3	15	17	590	721				
Otras hepatitis víricas	070	24	25	925	1.181				
<b>Zoonosis</b>									
Brucelosis	023	11	24	756	1.024	24	1.374	0,46	0,55
Rabia	071	0	0	0	0				
<b>Enfermedades importadas</b>									
Fiebre amarilla	060	0	0	0	0				
Paludismo	084	6	11	331	348				
Peste	020	0	0	0	0				
Tifus exantemático	080	0	0	0	0				
<b>Enfermedades declaradas sistemas especiales</b>									
Leprosia	030	1	1	8	10				
Rubéola congénita	771.0	0	0	0	1				
Sifilis congénita	090	0	0	5	6				
Tétanos neonatal	771.3	0	0	0	0				

## COMENTARIO GENERAL

Durante la presente semana las siguientes rúbricas han presentado:

\* Un I.E. superior o igual a 1,25:

\* Un I.E. inferior o igual a 0,75:

Disentería (0,22). F. tifoidea y paratifoidea (0,25). Enfermedad Meningocócica (0,67). Gripe (0,44). Tuberculosis respiratoria (0,63). Varicela (0,72). Infección gonocócica (0,59). Parotiditis (0,59). Rubéola (0,40). Sarampión (0,20). Tos Ferina (0,33). Brucelosis (0,46).

\* Las restantes rúbricas han presentado una incidencia normal

Hay que destacar 6 caso(s) de paludismo importado(s)

(1) Índice epidémico para una enfermedad dada es la razón entre los casos presentados en la semana correspondiente (o los casos acumulados hasta dicha semana si se trata de I.E. acumulado) y los casos que se esperan o preven (mediana del quinquenio anterior) para la misma semana. Si el valor del índice se encuentra entre 0,76 y 1,24 la incidencia se considera normal, si es menor o igual a 0,75 incidencia baja, si es mayor o igual a 1,25 incidencia alta. En enfermedades de baja incidencia este índice no es de utilidad dado que pequeñas oscilaciones en el número de casos producen grandes variaciones en dicho índice.

ESTADO DE LAS ENFERMEDADES DE DECLARACIÓN OBLIGATORIA POR COMUNIDADES AUTÓNOMAS EN LA SEMANA 42 DE 2001																			
	ANDALUCÍA	ARAGON	ASTURIAS	BALEARES	CANARIAS	CANTABRIA	C-MANCHA	C-LEON	CATALUÑA	C-VALEN.	EXTREMAD.	GALICIA	MADRID	MURCIA	NAVARRA	P. VASCO	RIOJA	CEUTA	MELILLA
ENFERMEDADES	Casos	Casos	Casos	Casos	Casos	Casos	Casos	Casos	Casos	Casos	Casos	Casos	Casos	Casos	Casos	Casos	Casos	Casos	Casos
Botulismo	0	0	0	0	0	0	0	0	0	0	0	0	0	0	0	0	0	0	0
Cólera	0	0	0	0	0	0	0	0	0	0	0	0	0	0	0	0	0	0	0
Disentería	0	0	0	0	0	0	0	0	0	1	0	1	0	0	0	0	0	0	0
F. tifoidea y paratifoidea	0	0	0	0	0	0	0	0	1	0	0	0	0	1	0	0	0	0	0
Triquinosis	0	0	0	0	0	0	0	0	0	0	0	0	0	0	0	0	0	0	0
Enferm. Meningocócica	4	0	0	0	0	0	1	0	1	3	0	2	4	0	0	1	0	0	0
Gripe	133	280	461	131	2.572	32	376	307	994	2.037	48	1.548	3.171	393	135	422	120	56	60
Legionelosis	1	4	2	1	0	0	0	0	4	4	0	1	0	0	1	4	0	0	0
Meningitis tuberculosa	0	0	0	0	0	0	0	0	0	0	0	0	0	0	0	0	0	0	0
Tuberculosis respiratoria	29	3	1	2	6	3	1	1	16	14	2	3	0	1	3	8	0	0	1
Varicela	29	13	22	19	15	3	40	33	62	50	61	68	153	19	12	23	0	0	0
Infección gonocócica	2	2	1	1	3	0	1	0	4	0	1	3	1	0	0	1	0	0	0
Sífilis	3	0	0	1	1	0	0	0	0	1	0	0	4	0	0	0	0	0	3
Difteria	0	0	0	0	0	0	0	0	0	0	0	0	0	0	0	0	0	0	0
Parotiditis	14	2	0	1	2	0	1	1	0	2	1	2	8	4	3	1	0	1	0
Poliomielitis	0	0	0	0	0	0	0	0	0	0	0	0	0	0	0	0	0	0	0
Rubéola	0	0	1	1	0	0	0	0	0	0	0	0	0	0	0	0	0	0	0
Sarampión	0	1	0	0	0	0	0	0	0	0	0	0	0	0	0	0	0	0	0
Tétanos	0	0	0	0	0	0	0	0	0	0	0	0	0	0	0	0	0	0	0
Tos Ferina	0	0	0	0	0	0	0	0	0	1	0	0	1	0	1	0	0	0	0
Hepatitis A	2	1	0	0	1	1	1	1	0	9	0	0	2	0	1	0	0	0	0
Hepatitis B	4	0	0	0	0	0	1	1	0	4	0	0	4	1	0	0	0	0	0
Otras hepatitis víricas	4	1	0	1	2	1	0	5	2	1	1	1	3	0	0	2	0	0	0
Brucelosis	3	0	0	0	0	0	0	1	1	0	3	0	1	0	0	0	0	2	0
Rabia	0	0	0	0	0	0	0	0	0	0	0	0	0	0	0	0	0	0	0
Fiebre amarilla	0	0	0	0	0	0	0	0	0	0	0	0	0	0	0	0	0	0	0
Paludismo	0	0	0	0	0	0	0	0	2	0	0	0	3	0	0	1	0	0	0
Pesle	0	0	0	0	0	0	0	0	0	0	0	0	0	0	0	0	0	0	0
Tifus exantemático	0	0	0	0	0	0	0	0	0	0	0	0	0	0	0	0	0	0	0
Leprosia	0	0	0	0	0	0	0	0	0	0	0	1	0	0	0	0	0	0	0
Rubéola congénita	0	0	0	0	0	0	0	0	0	0	0	0	0	0	0	0	0	0	0
Sífilis congénita	0	0	0	0	0	0	0	0	0	0	0	0	0	0	0	0	0	0	0
Tétanos neonatal	0	0	0	0	0	0	0	0	0	0	0	0	0	0	0	0	0	0	0

**RESULTADOS DE LAS PRINCIPALES IDENTIFICACIONES BACTERIANAS DECLARADAS AL SISTEMA DE INFORMACIÓN MICROBIOLÓGICA EN LA SEMANA 42 QUE TERMINÓ EL 20 DE OCTUBRE DE 2001**

ENFERMEDAD/AGENTE	IDENTIFICACIONES DECLARADAS EN LA SEMANA 42		ACUMULACIONES HASTA LA SEMANA 42	
	2001	2000	2001	2000
Bacteriemias	96	66	2723	2376
-A.anitratus	0	0	1	1
-A.baumannii	2	1	44	40
-A.hydrophila	0	0	0	2
-A.viridans	0	0	1	0
-Aeromonas sp.	0	0	1	0
-B.catarhalis	0	0	1	1
-B.fragilis	0	0	16	17
-C.coli	0	0	1	1
-C.perfringens	0	0	8	13
-E.cloacae	1	1	43	43
-E.coli	25	14	617	528
-E.faecalis	3	1	78	85
-E.faecium	1	0	18	12
-H.influenzae	0	1	26	19
-H.influenzae b	0	0	1	0
-K.pneumoniae	3	2	63	50
-L.monocytogenes	3	0	33	9
-Listeria sp.	0	0	0	1
-Paeruginosa	3	0	107	74
-P.mirabilis	1	2	40	34
-S.agalactiae	0	0	53	39
-S.aureus	8	10	362	381
-S.epidermidis	6	6	213	206
-S.marcescens	1	1	22	19
-S.pneumoniae	10	6	230	152
-S.pyogenes	0	0	16	20
-Staphylococcus coag-	8	7	275	244
-Y.enterocolitica	0	0	3	0
Múltiple	5	4	65	61
Otras	16	10	385	324
Botulismo	0	0	0	1
-C.botulinum	0	0	0	1
Brucelosis	0	2	46	64
-B.abortus	0	0	0	1
-B.melitensis	0	1	8	15
-Brucella sp.	0	1	38	48
E.T.S.: Gonococia	0	0	65	59
-N.gonorrhoeae	0	0	64	59
Múltiple	0	0	1	0
E.T.S.: Sífilis	3	0	121	95
-T.pallidum	3	0	121	95
E.T.S.: otras	1	2	69	63
-C.trachomatis	1	2	69	63
Enfermedad de Lyme	1	0	5	5
-B.burgdorferi	1	0	5	5
Filifloidea y paratifloidea	1	0	7	27
-S.paratyphi A	0	0	1	1
-S.paratyphi B	1	0	1	4
-S.lyphi	0	0	5	22
Fiebre Q	3	1	88	62
-C.burnetii	3	1	88	61
Múltiple	0	0	0	1
Fiebre botanosa	0	0	33	36
-R.conorii	0	0	32	36
Otras	0	0	1	0
G.E.A.: Salmonelosis	235	159	6650	5414
-S.enteritidis	128	75	3619	2540
-S.typhimurium	17	14	543	549
-S.virchow	0	0	5	8
-Salmonella gr.B	12	15	285	339
-Salmonella gr.C	2	1	69	76
-Salmonella gr.C1	1	2	67	78
-Salmonella gr.C2	2	3	61	69
-Salmonella gr.D	8	7	412	531
-Salmonella gr.D1	14	2	202	33
-Salmonella gr.E	0	0	3	14
-Salmonella sp.	49	34	1184	971
Múltiple	1	4	128	122
Otras	1	2	72	84
G.E.A.: Shigelosis	2	5	85	122
-S.boydii	0	0	4	3
-S.disenteriae	0	0	1	2
-S.flexneri	1	1	39	38
-S.sonnei	1	4	36	61
-Shigella sp.	0	0	3	12
Múltiple	0	0	2	6
G.E.A.: Vibrio	2	0	4	14
-V.alginolyticus	0	0	0	1
-V.cholerae NAG	1	0	2	3
-V.cholerae O1 Ogawa	0	0	0	1
-V.fluvialis	0	0	1	2
-V.parahaemoliticus	0	0	0	6
Múltiple	1	0	1	0
Otras	0	0	0	1
G.E.A.: otras bacterias	144	159	5935	5695
-A.caviae	4	8	266	253
-A.hydrophila	3	5	105	72
-A.sobria	1	1	46	34
-Aeromonas sp.	1	1	18	23
-C.coli	1	4	96	154
-C.difficile	0	0	35	23
-C.jejuni	100	109	4045	4014
-Campylobacter sp.	14	11	775	613
-E.coli	0	0	4	4
-E.coli EH	0	0	0	1
-E.coli EP	0	0	2	1
-E.coli O157	0	0	11	9
-E.faecalis	0	0	0	1
-Paeruginosa	0	1	4	5
-S.aureus	0	0	9	18
-S.pyogenes	0	0	1	0
-Y.enterocolitica	13	7	271	249
-Y.enterocolitica ser.03	4	5	108	83
Múltiple	2	5	98	103
Otras	1	2	41	35
Infecciones respiratorias	34	21	1248	886
-A.baumannii	0	0	6	8
-B.catarhalis	0	0	2	4
-B.fragilis	0	0	0	1
-C.perfringens	0	0	1	0
-C.pneumoniae	0	4	101	66
-Chlamydia sp.	5	0	31	30
-E.cloacae	0	0	0	1
-E.coli	0	0	5	8
-E.faecalis	0	0	1	3
-H.influenzae	1	2	32	59
-H.influenzae b	0	0	0	2
-K.pneumoniae	1	0	4	6
-L.pneumophila	0	0	2	0
-M.catarhalis	0	0	4	0
-M.pneumoniae	2	0	183	101
-Mycoplasma sp.	0	0	16	22
-N.asteroides	1	0	3	1
-N.farcinica	0	0	0	2
-Nocardia sp.	0	0	0	2
-Paeruginosa	0	0	4	8
-P.mirabilis	0	0	1	0
-S.agalactiae	0	0	1	0
-S.aureus	0	0	24	21
-S.epidermidis	0	0	3	3
-S.marcescens	1	0	2	1
-S.pneumoniae	13	14	440	338
-S.pyogenes	9	0	328	148
-Staphylococcus coag-	0	0	1	1
Múltiple	0	0	16	30
Otras	1	1	37	20
Infección meningocócica	4	5	89	170
-N.meningitidis	0	4	15	24
-N.meningitidis gr.A	0	0	1	0
-N.meningitidis gr.B	3	1	58	96
-N.meningitidis gr.C	0	0	13	45
Otras	1	0	2	5
Legionelosis	12	6	165	114
-L.pneumophila	12	6	163	114
Múltiple	0	0	2	0
Leptospirosis	0	1	7	6
-L.canicola	0	1	1	1
-L.icterohaemorrhagiae	0	0	3	1
-Leptospira sp.	0	0	3	4
Mening.no meningocócicas	2	2	77	82
-A.baumannii	0	0	0	5
-Campylobacter sp.	0	0	0	1
-E.coli	0	0	1	1
-E.faecalis	0	0	0	1
-E.faecium	0	0	1	0
-H.influenzae	0	0	7	1
-H.influenzae b	0	1	1	3
-K.pneumoniae	0	0	1	0
-L.monocytogenes	1	0	9	14
-Listeria sp.	0	0	0	1
-S.agalactiae	0	0	4	6
-S.aureus	0	0	2	1
-S.epidermidis	0	0	0	1
-S.marcescens	0	0	1	0
-S.pneumoniae	1	1	43	40
-S.pyogenes	0	0	2	1
-Staphylococcus coag-	0	0	1	2
Múltiple	0	0	0	2
Otras	0	0	5	2
Micobacterias	54	29	1564	1628
-M.africanum	0	0	0	1
-M.bovis	0	0	3	4
-M.tuberculosis	54	29	1560	1622
Múltiple	0	0	1	1
Micobacterias alpicas	8	1	166	200
-M.avium/intracellulare	3	1	36	52
-M.fortuitum	0	0	4	5
-M.gordonae	0	0	14	6
-M.kansasii	4	0	79	103
-M.marinum	0	0	4	5
-M.xenopi	0	0	22	17
Múltiple	0	0	0	5
Otras	1	0	7	7
Micobacterias sp	0	0	3	5
-Mycobacterium sp.	0	0	3	5
Psitacosis	0	0	5	4
-C.psittaci	0	0	5	4
Tos ferina	0	0	7	52
-B.pertussis	0	0	7	52
Tularemia	0	0	0	1
-F.tularensis	0	0	0	1
N.º DE LABORATORIOS DECLARANTES	34	37	42	46

**RESULTADOS DE LAS PRINCIPALES IDENTIFICACIONES DE VIRUS, PARÁSITOS Y HONGOS DECLARADAS AL SISTEMA DE INFORMACIÓN MICROBIOLÓGICA EN LA SEMANA 42 QUE TERMINÓ EL 20 DE OCTUBRE DE 2001**

VIRUS	IDENTIFICACIONES DECLARADAS EN LA SEMANA 42		ACUMULACIONES HASTA LA SEMANA 42	
	2001	2000	2001	2000
Adenovirus	9	8	288	282
Adenovirus 40/41	0	0	2	7
Agente Delta	0	0	4	5
Astrovirus	0	0	4	23
Citomegalovirus	28	6	696	562
Coxsackie B	2	0	13	13
Coxsackie B 5	0	0	0	5
Echovirus	23	1	261	301
Echovirus 30	0	0	2	0
Echovirus 6	1	0	1	0
Enterovirus	4	11	212	430
Epstein-Barr	19	32	1025	953
Gripe A	2	4	142	1052
Gripe B	0	0	62	15
Hepatitis A	2	2	162	121
Hepatitis B	1	3	103	76
Hepatitis C	10	11	556	728
Herpes simple	1	1	56	40
Herpes simple tipo 1	2	2	94	74
Herpes simple tipo 2	3	2	32	42
Herpesvirus humano 6	0	0	5	1
Herpesvirus humano 8	0	0	4	2
Parainfluenza	1	0	12	4
Parainfluenza 1	2	0	35	8
Parainfluenza 2	0	0	5	6
Parainfluenza 3	3	1	68	52
Parotiditis	0	0	105	135
Parvovirus B 19	1	0	55	70
Polio tipo II	0	0	1	0
Reovirus	0	0	1	4
Respiratorio Sincitial	5	1	1093	1773
Rinovirus	3	0	37	10
Rotavirus	60	22	1800	1796
Rubéola	0	0	14	20
Sarampión	0	0	5	0
Varicela Zoster	1	2	54	30
Virus JC	0	0	1	0
—Otros	0	0	232	193
N.º DE LABORATORIOS DECLARANTES	20	18	40	39

PARÁSITOS	IDENTIFICACIONES DECLARADAS EN LA SEMANA 42		ACUMULACIONES HASTA LA SEMANA 42	
	2001	2000	2001	2000
Anisakis	0	0	1	1
Ascaris lumbricoides	1	0	29	30
Blastocystis hominis	4	6	332	252
Chilomastix mesnili	0	0	2	1
Cryptosporidium sp	4	1	62	48
Cyclospora cayetanensis	0	0	0	1
Echinococcus granulosus	0	0	10	32
Entamoeba coli	0	0	26	30
Entamoeba histolytica	0	0	11	3
Entamoeba sp	0	0	2	0
Enterobius vermicularis	3	3	144	194
Fasciola hepatica	0	0	2	1
Giardia lamblia	8	18	437	376
Leishmania donovani	0	0	3	4
Leishmania sp	0	1	19	13
Plasmodium falciparum	0	4	93	78
Plasmodium malariae	0	0	8	3
Plasmodium ovale	0	1	6	10
Plasmodium sp	1	0	8	9
Plasmodium vivax	0	0	31	25
Schistosoma mansoni	0	0	2	1
Taenia saginata	0	1	28	15
Taenia sp.	1	0	33	28
Toxocara canis	0	0	1	1
Toxoplasma gondii	2	0	47	48
Trichomonas vaginalis	3	0	140	128
Trichuris trichiura	0	0	61	28
—Otros	0	1	90	73
N.º DE LABORATORIOS DECLARANTES	10	13	34	36

MICOSIS	IDENTIFICACIONES DECLARADAS EN LA SEMANA 42		ACUMULACIONES HASTA LA SEMANA 42	
	2001	2000	2001	2000
Cutáneas y Subcutáneas	19	24	574	627
-Aspergillus fumigatus	0	0	1	0
-Aspergillus sp.	0	1	1	2
-C. uniguttulatus	0	0	0	2
-Candida albicans	4	1	92	102
-Candida glabrata	0	0	5	6
-Candida guilliermondii	0	1	7	15
-Candida magnoliae	0	0	2	0
-Candida parapsilosis	3	10	135	141
-Candida sp.	0	0	6	28
-Cryptococcus laurentii	0	0	1	12
-Cryptococcus luteolus	0	0	0	1
-Cryptococcus neoformans	0	0	0	1
-Epidermophyton floccosum	0	0	8	7
-Malassezia furfur	2	1	20	22
-Microsporium canis	3	3	34	48
-Microsporium gypseum	1	1	1	4
-Rhodotorula pilimanae	0	0	1	0
-Rhodotorula rubra	1	0	6	7
-Trichophyt. mentagrophytes	0	1	74	52
-Trichophyton rubrum	1	1	97	84
-Trichosporon sp.	0	0	0	2
.Múltiple	1	0	8	10
.Otras	3	4	75	81
Mucosas	12	2	185	166
-Aspergillus fumigatus	0	0	13	5
-Aspergillus glaucus	0	0	1	0
-Aspergillus niger	2	0	25	20
-Aspergillus sp.	0	0	2	9
-Candida albicans	0	0	35	43
-Candida glabrata	0	0	2	2
-Candida guilliermondii	0	0	2	1
-Candida parapsilosis	5	0	38	26
-Candida sp.	0	0	9	7
-Rhodotorula rubra	0	0	0	1
.Múltiple	0	1	1	13
.Otras	5	1	57	39
Sistémicas	6	6	164	139
-Aspergillus fumigatus	0	1	8	8
-Aspergillus sp.	0	0	0	1
-Candida albicans	5	1	61	43
-Candida glabrata	0	0	9	4
-Candida guilliermondii	0	0	0	1
-Candida parapsilosis	0	3	34	35
-Candida sp.	0	1	6	4
-Cryptococcus neoformans	0	0	12	3
-Cryptococcus sp.	0	0	1	0
-Pneumocystis carinii	1	0	18	26
.Múltiple	0	0	1	3
.Otras	0	0	14	11
N.º DE LABORATORIOS DECLARANTES	5	6	24	18

Una copia del Boletín Epidemiológico Semanal está disponible en formato electrónico en la dirección <http://cne.isciii.es>

La suscripción del Boletín Epidemiológico Semanal es gratuita. Solicitudes: Centro Nacional de Epidemiología.

Instituto de Salud Carlos III.

C/. Sinesio Delgado, 6 • 28029 Madrid - España

NIPO: 354-98-003-9

Depósito Legal: M-34300-1995

Imprime: Rumagraf, S.A.

O.T. 30141