

Sumario

Actividad de la gripe en la temporada 2001-2002 y composición de la vacuna antigripal recomendada para la temporada 2002-2003 305
Yersinia enterocolitica. Casos notificados al Sistema de Información Microbiológica. Años 1989-2001 . . . 306
Clasificación de los casos sospechosos de sarampión 307

Estado de las Enfermedades de Declaración Obligatoria 308
Resultados de la declaración al Sistema de Información Microbiológica 310
Índice por materias 312

Actividad de la gripe en la temporada 2001-2002 y composición de la vacuna antigripal recomendada para la temporada 2002-2003

(Traducido y adaptado de: WHO. Recommended composition of influenza virus vaccines for use in the 2002-2003 season. Wkly Epidemiol Rec 2002;77:62-66)

La actividad de la gripe en el hemisferio norte, a lo largo de los primeros meses de esta última temporada, 2001-2002, ha sido calificada de intensidad baja o moderada en la mayoría de los países y asociada a una circulación mixta de virus de la gripe A (fundamentalmente H3N2) y B. Como hecho llamativo de esta temporada cabe destacar la identificación de cepas de virus de la gripe A(H1N2) en varios países como Egipto, Israel, Reino Unido y Estados Unidos, en los meses de noviembre a enero.

Casi todos los aislamientos de virus A(H3N2) han sido antigénicamente próximos a A/Moscow/10/99 y A/Panamá/2007/99, mientras que la mayoría de los virus A(H1N1) y A(H1N2) estaban estrechamente relacionados con A/New Caledonia/20/99. Los análisis genéticos mostraron que la neuraminidasa de los virus H1N2 era similar a la de los virus H3N2 identificados. Los virus de la gripe B han circulado ampliamente, y muchos aislamientos han sido similares a B/Sichuan/379/99. Sin embargo, virus antigénicamente análogos a B/Hong Kong/330/01 se han propagado rápidamente por muchos países y las vacunas actuales, conteniendo antígenos de virus análogos a B/Sichuan/379/99, producen anticuerpos que reaccionan

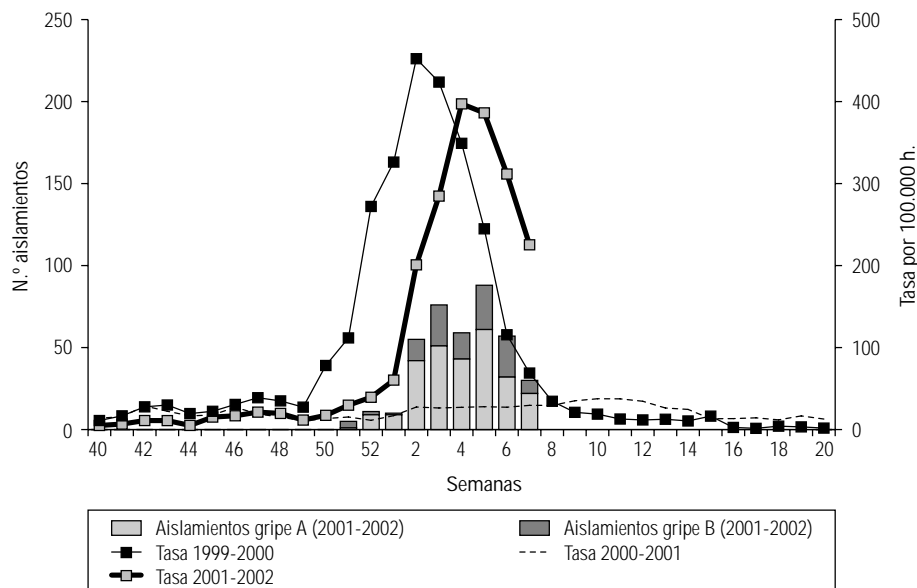
débilmente en presencia de virus próximos a B/Hong Kong/330/2001.

Partiendo de estos hechos, y de los estudios vacunales realizados, la vacuna trivalente recomendada para ser usada en el hemisferio norte, en la próxima temporada, 2002-2003, deberá contener las siguientes cepas:

- * Cepa análoga a A/New Caledonia/20/99(H1N1);
- * Cepa análoga a A/Moscow/10/99(H3N2);
- * Cepa análoga a B/Hong Kong/330/2001.

Figura 1

Gripe. Tasa de incidencia semanal y aislamientos virales. Sistemas centinela. España



La mayoría de la población ha sido probablemente infectada, en el curso de los últimos años, por los virus A(H3N2), A(H1N1) y B. En consecuencia, una única dosis de vacuna debería ser suficiente para todo el mundo, excepto para los niños aún no vacunados que deberían recibir dos dosis de vacuna con un intervalo de al menos cuatro semanas.

En el mes de septiembre de 2002 se publicarán las recomendaciones para la composición de la vacuna que se utilizará en el hemisferio sur durante su estación invernal (mayo-octubre de 2003).

VIGILANCIA DE LA GRIPE EN ESPAÑA.

Octubre de 2001-Febrero de 2002. Sistemas Centinela:

En España, la actividad gripal generalizada en esta temporada comenzó a detectarse en la última semana del mes de diciembre de 2001 en la red de vigilancia de la Comunidad de Madrid. Los datos epidemiológicos y virológicos, procedentes de las redes de médicos centinela y grupo de laboratorios dedicados a la vigilancia

de la gripe, confirmaron un ascenso de las tasas de incidencia de la enfermedad en las regiones del centro de nuestro país, a partir de la semana 1/2002 (30 diciembre de 2001 al 5 de enero de 2002), tras un aumento en el número de aislamientos de virus de la gripe A, que figuraba como predominante desde el inicio de la temporada. Posteriormente, el mismo aumento se observó en las redes del norte y sureste de España, alcanzándose el pico de la onda epidémica en el conjunto del territorio vigilado en la semana 4/2002 (20-26 de enero de 2002). La intensidad de la actividad de la enfermedad, medida por las tasas de incidencia registradas, varió en las distintas redes de vigilancia de moderada a alta, aunque en el conjunto de las redes la incidencia declarada en su nivel máximo fue sólo un poco inferior a la registrada en la temporada 1999-2000, una de las de mayor actividad gripal del último quinquenio (ver figura). Durante todo el período transcurrido de la actual temporada han predominado los aislamientos de virus de la gripe A(H3N2), si bien en las semanas de mayor actividad gripal se observó un aumento relativo de los aislamientos de virus de la gripe B.

Yersinia enterocolitica. Casos notificados al Sistema de Información Microbiológica. Años 1989-2001

Sistema de Información Microbiológica. Servicio de Vigilancia Epidemiológica. Centro Nacional de Epidemiología. ISCIII

La yersiniosis es una enfermedad entérica bacteriana que se manifiesta en su forma típica por un cuadro diarreico acompañado de fiebre. También puede producir ileitis terminal y adenitis mesentérica, con síntomas similares a una apendicitis aguda, y otras patologías como poliartritis reactiva^{1,2}. Los animales constituyen los principales reservorios de *Yersinia enterocolitica* y la transmisión a las personas se produce por la ingestión de agua o alimentos contaminados y, con menor frecuencia, por contacto directo con animales o pacientes infectados. La infección afecta a niños y adultos de ambos sexos, pero es más frecuente en los niños¹.

Las *Yersinias* pueden aislarse en materia fecal, ganglios linfáticos mesentéricos y otros exudados. El aislamiento de *Yersinia enterocolitica* de un coprocultivo debe considerarse significativo².

Aunque el número de casos de infección por *Yersinia* notificados al Sistema de Información Microbiológica (SIM) está muy por debajo del notificado por otras bacterias causantes de gastroenteritis (*Salmonellas* y *Campylobacter*), las notificaciones de este microorganismo han ido aumentando de forma continuada a lo largo de los años (figura 1). De los serotipos

existentes de *Y. enterocolitica*, el único notificado al SIM ha sido el O3. La mayoría de las cepas aisladas en Europa pertenecen a los serotipos O3 y O9¹.

En nuestros datos, en los últimos años (1997-2001), se observa una mayor frecuencia de notificaciones en invierno (figura 2), coincidiendo con el patrón estacional descrito en países templados². De los 4.164 casos declarados desde 1989, conocemos la edad en 2.694 casos (64%) y, aunque todos los grupos de edad están afectados, son los menores de 4 años el grupo con mayor número de casos (63,5%) (figura 3).

Figura 1

Yersinias, Casos notificados al Sistema de Información Microbiológica. España. Años 1989-2001

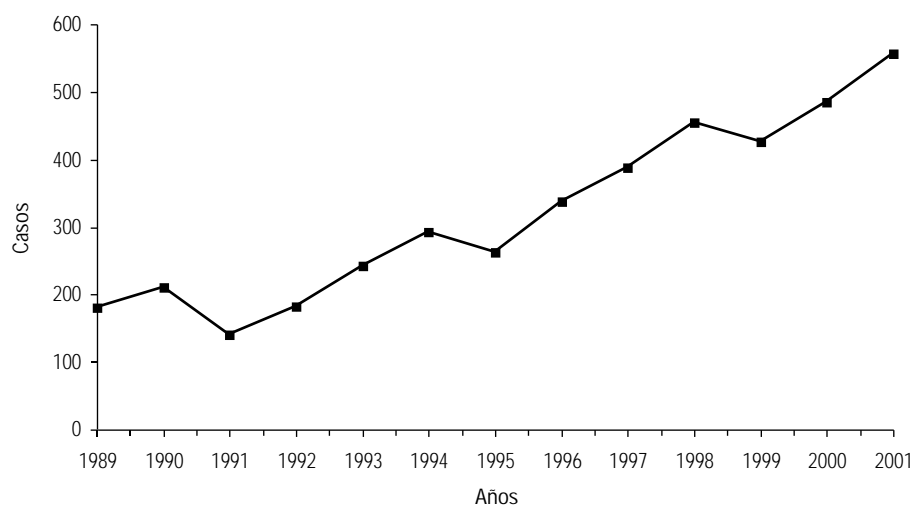


Figura 2

Yersinia spp. España, 1997-2001
Casos notificados al Sistema de Información Microbiológica

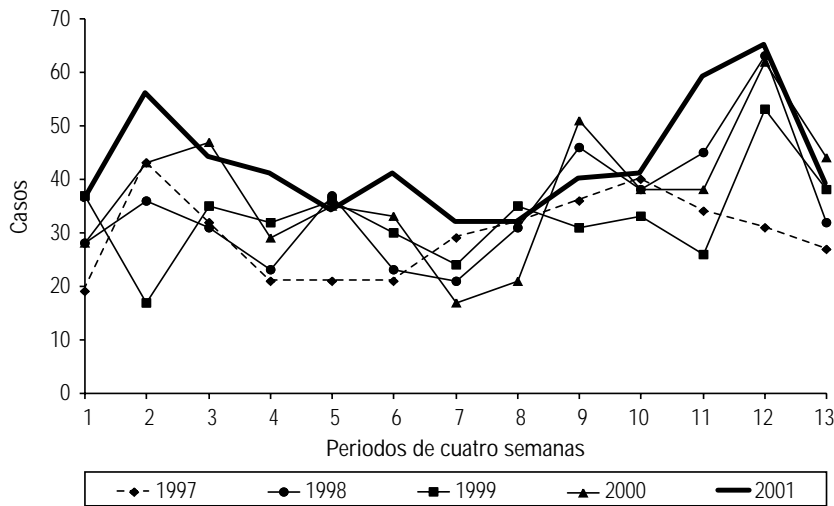
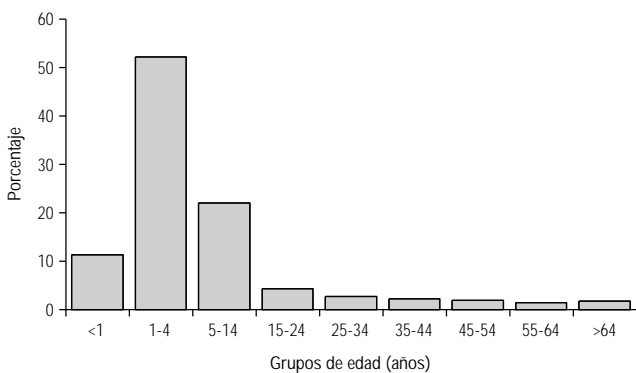


Figura 3

Yersinia spp. Casos notificados al Sistema de Información Microbiológica. Distribución por grupos de edad (%). Años 1989 a 2001



Referencias:

1. Pearson R.D., Guerrant R.L. Fiebre entérica y otras causas de síntomas abdominales con fiebre. En: Mandell G.L., Bennett J.E., Dolin R., editores. Enfermedades infecciosas. Principios y Práctica. 4.ª ed. Buenos Aires: Editorial Médica Panamericana S.A. 1997. p. 1114-1120.
2. Butler T. Especies de Yersinia. En: Mandell G.L., Bennett J.E., Dolin R., editores. Enfermedades infecciosas. Principios y Práctica. 4.ª ed. Buenos Aires: Editorial Médica Panamericana S.A. 1997. p. 2326-2328.

CLASIFICACIÓN DE LOS CASOS SOSPECHOSOS DE SARAMPIÓN. Casos acumulados a la semana 52 de 2001

CC.AA.	Casos notificados (1)		Casos Confirmados		Casos descartados (5)			Casos confirmados Importados (4). Total	
	Total	En invest.	Compatibles (2)	Laboratorio (3)	Total	Rubéola	Otros (*)		
Andalucía	15	0	6	3	9	-	1	6	0
Aragón	1	0	-	-	-	-	-	1	0
Asturias	6	0	0	0	0	-	1	6	0
Baleares	11	0	0	8	8	-	-	2	1
Canarias	6	0	1	0	1	-	-	5	0
Cantabria	0	0	-	-	-	-	-	-	0
Castilla - La Mancha	2	0	2	0	2	-	-	-	0
Castilla y León	4	0	-	-	-	-	-	4	0
Cataluña	16	0	-	-	-	-	1	9	7
Com. Valenciana	20	0	1	1	2	-	-	18	0
Extremadura	19	0	0	3	3	1	-	16	0
Galicia	3	0	0	2	2	-	-	0	1
Madrid	24	0	5	8	13	-	5	9	2
Murcia	3	0	-	-	-	-	-	3	0
Navarra	0	0	-	-	-	-	-	-	0
Rioja	0	0	-	-	-	-	-	-	0
País Vasco	1	0	-	-	-	-	-	1	0
Ceuta	5	0	2	0	2	-	-	3	0
Melilla	0	0	-	-	0	-	-	0	0
TOTAL	136	0	17	25	42	1	8	83	11

(1) **Caso notificado sospechoso:** Todo caso que cursa con exantema máculo-papular, fiebre alta y alguno de los siguientes síntomas: tos, coriza o conjuntivitis.
 (2) **Caso confirmado compatible:** Caso notificado sin muestras biológicas para diagnóstico y sin vínculo epidemiológico con otro caso confirmado por laboratorio.
 (3) **Caso confirmado por laboratorio:** Caso notificado confirmado por laboratorio o caso vinculado en espacio y tiempo con un caso confirmado por laboratorio.
 (4) **Caso confirmado importado:** Caso notificado confirmado por laboratorio con fuente de infección fuera de España.
 (5) **Caso descartado:** Caso notificado con muestras de laboratorio negativas al virus del sarampión.
 (*) Exantema morbilliforme, mononucleosis, escarlatina, enterovirus (3), herpes 6 (2).
 Más información (BES 2000:8:169-172)

SITUACIÓN GENERAL. ESTADO DE LAS ENFERMEDADES DE DECLARACIÓN OBLIGATORIA EN LA SEMANA QUE TERMINÓ EL 29 DE DICIEMBRE DE 2001

ENFERMEDADES	CÓDIGO OMS 9 REV 1975	CASOS DECLARADOS Sem. 52		ACUMULACIÓN DE CASOS		MEDIANA 1995-1999		ÍNDICE EPIDÉMICO (1)	
		2001	2000	2001	2000	Sem. 52	Acum. casos	Sem. 52	Acum. casos
Enfermedades de transmisión alimentaria									
Botulismo	005.1	0	1	11	9				
Cólera	001	0	0	0	0				
Disentería	004	5	0	90	92	0	105	0,00	0,86
F. tifoidea y paratifoidea	002	0	0	163	208	2	316	0,00	0,52
Triquinosis	124	0	0	22	43				
Enfermedades de transmisión respiratoria									
Enfermedad Meningocócica	036	21	21	865	1.394	32	1.394	0,66	0,62
Gripe	487	37.941	21.676	825.536	1.970.346	98.534	2.598.351	0,39	0,32
Legionelosis	482.8	7	15	1.363	752				
Meningitis tuberculosa	013.0.320.4	0	2	48	93				
Tuberculosis respiratoria	011	61	118	6.678	7.835	118	9.026	0,52	0,74
Varicela	052	1.426	1.922	193.554	183.639	1.922	228.568	0,74	0,85
Enfermedades de transmisión sexual									
Infección gonocócica	098.0.098.1	9	14	780	1.048	16	2.169	0,56	0,36
Sífilis	091	10	23	669	706	10	757	1,00	0,88
Enfermedades prevenibles por inmunización									
Difteria	032	0	0	0	0				
Parotiditis	072	25	123	7.599	9.391	41	6.984	0,61	1,09
Poliomielitis	045	0	0	1	0				
Rubéola	056	1	1	168	345	3	884	0,33	0,19
Sarampión	055	0	0	107	152	1	446	0,00	0,24
Tétanos	037	0	1	21	29				
Tos Ferina	033	1	5	366	921	5	921	0,20	0,40
Hepatitis víricas									
Hepatitis A	070.0.070.1	6	18	880	983				
Hepatitis B	070.2.070.3	6	16	747	886				
Otras hepatitis víricas	070	10	25	1.116	1.421				
Zoonosis									
Brucelosis	023	2	12	889	1.146	12	1.554	0,17	0,57
Rabia	071	0	0	0	0				
Enfermedades importadas									
Fiebre amarilla	060	0	0	0	0				
Paludismo	084	3	14	387	440				
Peste	020	0	0	0	0				
Tifus exantemático	080	0	0	0	0				
Enfermedades declaradas sistemas especiales									
Leprosia	030	0	0	11	12				
Rubéola congénita	771.0	0	0	0	1				
Sífilis congénita	090	0	0	7	9				
Tétanos neonatal	771.3	0	0	0	0				

COMENTARIO GENERAL

Durante la presente semana las siguientes rúbricas han presentado:

* Un I.E. superior o igual a 1,25:

* Un I.E. inferior o igual a 0,75:

Disentería (0,00), F. tifoidea y paratifoidea (0,00), Enfermedad Meningocócica (0,66), Gripe (0,39), Tuberculosis respiratoria (0,52), Varicela (0,74), Infección gonocócica (0,56), Parotiditis (0,61), Rubéola (0,33), Sarampión (0,00), Tos Ferina (0,20), Brucelosis (0,17).

* Las restantes rúbricas han presentado una incidencia normal

Hay que destacar 3 caso(s) de paludismo importado(s)

(1) Índice epidémico para una enfermedad dada es la razón entre los casos presentados en la semana correspondiente (o los casos acumulados hasta dicha semana si se trata de I.E. acumulado) y los casos que se esperan o prevén (mediana del quinquenio anterior) para la misma semana. Si el valor del índice se encuentra entre 0,76 y 1,24 la incidencia se considera normal, si es menor o igual a 0,75 incidencia baja, si es mayor o igual a 1,25 incidencia alta. En enfermedades de baja incidencia este índice no es de utilidad dado que pequeñas oscilaciones en el número de casos producen grandes variaciones en dicho índice.

ESTADO DE LAS ENFERMEDADES DE DECLARACIÓN OBLIGATORIA POR COMUNIDADES AUTÓNOMAS EN LA SEMANA 52 DE 2001

ENFERMEDADES	ANDALUCIA	ARAGON	ASTURIAS	BALEARES	CANARIAS	CANTABRIA	C-MANCHA	C-LEON	CATALUÑA	C.VALEN.	EXTREMAD.	GALICIA	MADRID	MURCIA	NAVARRA	P. VASCO	RIOJA	CEUTA	MELILLA
	Casos	Casos	Casos	Casos	Casos	Casos	Casos	Casos	Casos	Casos	Casos	Casos	Casos	Casos	Casos	Casos	Casos	Casos	Casos
Bolulismo	0	0	0	0	0	0	0	0	0	0	0	0	0	0	0	0	0	0	0
Cólera	0	0	0	0	0	0	0	0	0	0	0	0	0	0	0	0	0	0	0
Disentería	0	0	0	0	0	0	0	0	0	5	0	0	0	0	0	0	0	0	0
F. tifoidea y paratifoidea	0	0	0	0	0	0	0	0	0	0	0	0	0	0	0	0	0	0	0
Triquinosis	0	0	0	0	0	0	0	0	0	0	0	0	0	0	0	0	0	0	0
Enfermedad Meningocócica	6	0	0	1	0	0	1	1	4	4	1	0	3	0	0	0	0	0	0
Gripe	14	1.152	1.029	297	1.724	148	2.446	2.905	2.898	4.635	196	9.037	7.588	1.092	338	1.338	968	73	63
Legionelosis	0	1	0	0	0	0	0	0	1	3	0	0	0	0	1	1	0	0	0
Meningitis tuberculosa	0	0	0	0	0	0	0	0	0	0	0	0	0	0	0	0	0	0	0
Tuberculosis respiratoria	7	1	1	0	2	0	3	3	12	4	1	7	0	3	0	12	4	1	0
Varicela	15	45	76	25	51	16	85	109	146	229	21	102	290	69	36	101	1	1	8
Infección gonocócica	0	0	0	0	3	1	0	0	4	0	0	1	0	0	0	0	0	0	0
Sifilis	1	0	1	0	3	0	0	2	0	0	0	2	1	0	0	0	0	0	0
Difteria	0	0	0	0	0	0	0	0	0	0	0	0	0	0	0	0	0	0	0
Parotiditis	3	3	0	0	1	0	0	2	3	0	1	5	6	1	0	0	0	0	0
Poliomielitis	0	0	0	0	0	0	0	0	0	0	0	0	0	0	0	0	0	0	0
Rubeola	0	0	0	0	0	0	0	0	0	1	0	0	0	0	0	0	0	0	0
Sarampión	0	0	0	0	0	0	0	0	0	0	0	0	0	0	0	0	0	0	0
Tétanos	0	0	0	0	0	0	0	0	0	0	0	0	0	0	0	0	0	0	0
Tos Ferina	0	0	0	0	0	0	0	0	0	0	0	0	1	0	0	0	0	0	0
Hepatitis A	0	1	0	0	1	0	0	0	0	2	0	0	1	0	0	1	0	0	0
Hepatitis B	0	1	3	0	0	0	0	0	0	2	0	0	0	0	0	0	0	0	0
Otras hepatitis víricas	0	0	2	0	0	0	1	0	2	0	0	3	1	0	0	1	0	0	0
Brucelosis	0	0	0	0	0	1	0	1	0	0	0	0	0	0	0	0	0	0	0
Rabia	0	0	0	0	0	0	0	0	0	0	0	0	0	0	0	0	0	0	0
Fiebre amarilla	0	0	0	0	0	0	0	0	0	0	0	0	0	0	0	0	0	0	0
Paludismo	0	0	0	0	0	0	0	0	2	0	0	0	0	1	0	0	0	0	0
Peste	0	0	0	0	0	0	0	0	0	0	0	0	0	0	0	0	0	0	0
Tifus exantemático	0	0	0	0	0	0	0	0	0	0	0	0	0	0	0	0	0	0	0
Lepra	0	0	0	0	0	0	0	0	0	0	0	0	0	0	0	0	0	0	0
Rubéola congénita	0	0	0	0	0	0	0	0	0	0	0	0	0	0	0	0	0	0	0
Sifilis congénita	0	0	0	0	0	0	0	0	0	0	0	0	0	0	0	0	0	0	0
Tétanos neonatal	0	0	0	0	0	0	0	0	0	0	0	0	0	0	0	0	0	0	0

RESULTADOS DE LAS PRINCIPALES IDENTIFICACIONES BACTERIANAS DECLARADAS AL SISTEMA DE INFORMACIÓN MICROBIOLÓGICA EN LA SEMANA 52 QUE TERMINÓ EL 29 DE DICIEMBRE DE 2001

ENFERMEDAD/AGENTE	IDENTIFICACIONES DECLARADAS EN LA SEMANA 52		ACUMULACIONES HASTA LA SEMANA 52	
	2001	2000	2001	2000
Bacteriemias	69	45	3450	2962
-A.anitratius	0	0	1	1
-A.baumannii	1	1	55	51
-A.hydrophila	0	0	0	2
-A.viridans	0	0	1	0
-Aeromonas sp.	0	0	1	0
-B.catarrhalis	0	0	1	1
-B.fragilis	0	0	18	23
-C.perfringens	0	0	9	15
-E.cloacae	1	0	59	51
-E.coli	14	12	772	654
-E.faecalis	0	1	101	96
-E.faecium	2	0	25	16
-H.influenzae	2	1	35	25
-H.influenzae b	0	0	2	0
-K.pneumoniae	0	1	84	68
-L.monocytogenes	0	1	43	10
-Listeria sp.	0	0	0	1
-Nocardia sp.	0	0	0	1
-Paeruginosa	3	2	123	95
-Pmirabilis	2	0	53	42
-S.agalactiae	0	0	73	44
-S.aureus	13	8	438	454
-S.epidermidis	3	5	276	275
-S.marcescens	1	1	28	27
-S.pneumoniae	7	2	304	185
-S.pyogenes	1	0	21	20
-Staphylococcus coag-Multiple	11	3	355	310
-Yenterocolitica	0	0	3	1
-Otras	8	7	483	415
Botulismo	0	0	0	1
-C.botulinum	0	0	0	1
Brucelosis	0	1	51	76
-B.abortus	0	0	0	1
-B.melitensis	0	0	10	18
-Brucella sp.	0	1	41	57
E.T.S.: Gonococia	1	2	89	76
-N.gonorrhoeae	1	2	86	76
-Multiple	0	0	3	0
E.T.S.: Sífilis	3	5	151	120
-T.pallidum	3	5	151	120
E.T.S.: otras	0	3	84	91
-C.trachomatis	0	3	84	91
Enfermedad de Lyme	0	0	5	7
-B.burgdorferi	0	0	5	7
Ftifoidea y paratifoidea	0	0	10	30
-S.paratyphi A	0	0	1	1
-S.paratyphi B	0	0	1	4
-S.typhi	0	0	8	25
Fiebre Q	3	0	105	66
-C.burnetii	3	0	105	65
-Multiple	0	0	0	1
Fiebre bolonosa	0	2	39	44
-R.conorii	0	2	38	44
-Otras	0	0	1	0
G.E.A.: Salmonelosis	48	96	7934	6423
-S.enteritidis	22	55	4276	3010
-S.typhimurium	2	14	638	657
-S.virchow	0	0	6	10
-Salmonella gr.B	8	7	372	414
-Salmonella gr.C	0	2	78	90
-Salmonella gr.C1	1	0	86	97
-Salmonella gr.C2	0	1	80	84
-Salmonella gr.D	3	5	475	580
-Salmonella gr.D1	2	0	239	48
-Salmonella gr.E	0	0	4	15
-Salmonella sp.	7	11	1425	1178
-Multiple	1	0	166	141
-Otras	2	1	89	99
G.E.A.: Shigelosis	0	3	96	141
-S.boydii	0	0	6	3
-S.dysenteriae	0	0	1	3
-S.flexneri	0	2	46	47
-S.sonnei	0	0	38	66
-Shigella sp.	0	1	3	16
-Multiple	0	0	2	6
G.E.A.: Vibrio	0	1	4	15
-V.alginolyticus	0	0	0	1
-V.cholerae NAG	0	0	2	3
-V.cholerae O1 Ogawa	0	0	0	1
-V.fluviialis	0	0	1	2
-V.parahaemolyticus	0	0	0	6
-Multiple	0	0	1	0
-Otras	0	1	0	2
G.E.A.: otras bacterias	84	97	7336	7177
-A.caviae	6	2	355	320
-A.hydrophila	3	1	131	91
-A.sobria	0	1	49	40
-Aeromonas sp.	0	0	22	25
-C.coli	0	2	115	189
-C.difficile	2	0	55	30
-C.jejuni	52	69	4943	5015
-Campylobacter sp.	11	11	946	809
-E.coli	0	0	5	4
-E.coli EH	0	0	0	1
-E.coli EP	0	0	2	1

ENFERMEDAD/AGENTE	IDENTIFICACIONES DECLARADAS EN LA SEMANA 52		ACUMULACIONES HASTA LA SEMANA 52	
	2001	2000	2001	2000
-E.coli O157	0	0	13	10
-E.faecalis	0	0	0	1
-Paeruginosa	1	0	9	5
-S.aureus	1	0	18	19
-Yenterocolitica	6	6	345	339
-Yenterocolitica ser.03	2	4	159	113
-Multiple	0	0	120	118
-Otras	0	1	49	47
Infecciones respiratorias	43	26	1655	1131
-A.baumannii	1	1	9	11
-B.catarrhalis	0	0	2	4
-B.fragilis	0	0	0	1
-C.perfringens	0	0	1	0
-C.pneumoniae	2	2	118	85
-Chlamydia sp.	0	3	36	39
-E.cloacae	1	0	2	2
-E.coli	0	0	8	9
-E.faecalis	0	0	2	4
-H.influenzae	0	0	45	64
-H.influenzae b	0	0	1	3
-K.pneumoniae	1	0	6	7
-M.catarrhalis	0	0	6	0
-M.pneumoniae	4	4	202	131
-Mycoplasma sp.	0	0	21	26
-N.asteroides	0	0	3	1
-N.farcinica	0	0	0	2
-Nocardia sp.	0	0	0	2
-Paeruginosa	0	0	8	12
-Pmirabilis	0	0	1	0
-S.agalactiae	0	0	1	0
-S.aureus	1	0	29	26
-S.epidermidis	0	0	3	3
-S.marcescens	0	0	2	1
-S.pneumoniae	21	6	615	441
-S.pyogenes	12	10	469	187
-Staphylococcus coag-Multiple	0	0	19	33
-Otras	0	0	45	36
Infección meningocócica	3	3	115	190
-N.meningitidis	0	0	16	27
-N.meningitidis gr.A	0	0	1	0
-N.meningitidis gr.B	3	3	79	110
-N.meningitidis gr.C	0	0	16	48
-Otras	0	0	3	5
Legionelosis	4	5	210	177
-L.pneumophila	4	5	208	171
-Legionella sp.	0	0	0	6
-Multiple	0	0	2	0
Leptospirosis	0	0	8	11
-L.canicola	0	0	1	2
-L.icterohaemorrhagiae	0	0	4	3
-L.pomona	0	0	0	1
-Leptospira sp.	0	0	3	5
Meningo no meningocócicas	2	3	105	107
-A.baumannii	0	0	0	5
-Campylobacter sp.	0	0	0	1
-E.coli	0	0	1	1
-E.faecalis	0	0	0	1
-E.faecium	0	0	1	0
-H.influenzae	0	1	8	4
-H.influenzae b	0	0	2	3
-K.pneumoniae	0	0	1	0
-L.monocytogenes	0	0	12	21
-Listeria sp.	0	0	0	1
-S.agalactiae	0	0	5	7
-S.aureus	0	0	2	1
-S.epidermidis	0	0	0	1
-S.marcescens	0	0	1	0
-S.pneumoniae	2	1	63	53
-S.pyogenes	0	0	2	1
-Staphylococcus coag-Multiple	0	0	1	2
-Otras	0	1	6	3
Micobacterias	17	18	1872	2006
-M.africanum	0	0	0	1
-M.bovis	0	0	3	5
-M.tuberculosis	17	18	1867	1997
-Multiple	0	0	2	3
Micobacterias atípicas	1	3	211	246
-M.avium/intracellulare	0	2	47	59
-M.fortuitum	0	0	6	5
-M.gordonae	0	0	19	16
-M.kansasii	1	1	105	127
-M.marinum	0	0	4	7
-M.xenopi	0	0	22	19
-Multiple	0	0	0	5
-Otras	0	0	8	8
Micobacterias sp	0	0	4	6
-Mycobacterium sp.	0	0	4	6
Psitacosis	0	1	5	6
-C.psittaci	0	1	5	6
Tos ferina	1	0	10	52
-B.pertussis	1	0	10	52
Tularemia	0	0	0	1
-F.tularensis	0	0	0	1
N.º DE LABORATORIOS DECLARANTES	28	36	42	46

RESULTADOS DE LAS PRINCIPALES IDENTIFICACIONES DE VIRUS, PARÁSITOS Y HONGOS DECLARADAS AL SISTEMA DE INFORMACIÓN MICROBIOLÓGICA EN LA SEMANA 52 QUE TERMINÓ EL 29 DE DICIEMBRE DE 2001

VIRUS	IDENTIFICACIONES DECLARADAS EN LA SEMANA 52		ACUMULACIONES HASTA LA SEMANA 52	
	2001	2000	2001	2000
Adenovirus	14	6	399	395
Adenovirus 40/41	2	0	12	7
Agente Delta	1	1	6	6
Astrovirus	1	1	7	30
Citomegalovirus	11	25	869	707
Coxsackie B	0	1	13	20
Coxsackie B 5	0	0	0	5
Echovirus	4	0	452	316
Echovirus 30	0	0	3	0
Echovirus 6	0	0	1	0
Enterovirus	2	3	251	484
Epstein-Barr	23	10	1300	1184
Gripe A	22	3	179	1146
Gripe B	5	0	73	15
Hepatitis A	0	2	179	145
Hepatitis B	0	5	121	100
Hepatitis C	14	7	664	845
Herpes simple	1	1	67	47
Herpes simple tipo 1	4	4	122	97
Herpes simple tipo 2	0	0	38	53
Herpesvirus humano 6	1	0	8	1
Herpesvirus humano 8	0	0	4	2
Papilomavirus	0	0	282	219
Parainfluenza	0	1	17	7
Parainfluenza 1	1	0	42	13
Parainfluenza 2	0	0	11	6
Parainfluenza 3	2	0	87	56
Parotiditis	0	4	115	145
Parvovirus B 19	1	0	66	74
Polio tipo II	0	0	1	0
Reovirus	0	0	1	4
Respiratorio Sincitial	173	237	1753	2885
Rinovirus	0	0	58	17
Rotavirus	78	41	2564	2262
Rubeola	0	0	15	23
Sarampión	0	1	6	1
Varicela Zoster	1	1	62	41
Virus JC	0	0	1	0
—Otros	0	0	3	0
N.º DE LABORATORIOS DECLARANTES	27	23	41	39

PARÁSITOS	IDENTIFICACIONES DECLARADAS EN LA SEMANA 52		ACUMULACIONES HASTA LA SEMANA 52	
	2001	2000	2001	2000
Anisakis	0	0	5	1
Ascaris lumbricoides	0	0	37	37
Blastocystis hominis	1	5	378	308
Chilomastix mesnili	0	0	2	1
Cryptosporidium sp	0	0	88	54
Cyclospora cayetanensis	0	0	0	1
Echinococcus granulosus	0	1	10	38
Entamoeba coli	0	0	37	32
Entamoeba histolytica	2	0	15	3
Entamoeba sp	0	0	2	0
Enterobius vermicularis	1	1	197	243
Fasciola hepatica	0	0	2	1
Giardia lamblia	4	7	561	508
Leishmania donovani	0	0	3	4
Leishmania sp	0	0	26	16
Plasmodium falciparum	5	4	114	102
Plasmodium malariae	0	0	8	3
Plasmodium ovale	0	0	7	10
Plasmodium sp	0	0	10	16
Plasmodium vivax	0	0	38	29
Schistosoma haematobium	0	0	1	0
Schistosoma mansoni	0	0	2	1
Taenia saginata	0	1	29	19
Taenia sp.	0	0	39	29
Toxocara canis	0	0	1	4
Toxoplasma gondii	0	1	58	61
Trichomonas vaginalis	2	3	168	164
Trichuris trichiura	0	0	72	35
—Otros	1	1	122	92
N.º DE LABORATORIOS DECLARANTES	8	13	35	36

MICOSIS	IDENTIFICACIONES DECLARADAS EN LA SEMANA 52		ACUMULACIONES HASTA LA SEMANA 52	
	2001	2000	2001	2000
Cutáneas y Subcutáneas	10	7	706	762
-Aspergillus fumigatus	0	0	1	0
-Aspergillus niger	0	0	1	1
-Aspergillus sp.	0	0	3	2
-C.uniguttulatus	0	0	0	2
-Candida albicans	2	1	108	120
-Candida glabrata	2	0	9	7
-Candida guilliermondii	0	0	9	18
-Candida magnoliae	0	0	2	0
-Candida parapsilosis	3	1	158	179
-Candida sp.	0	0	14	30
-Cryptococcus laurentii	0	0	1	12
-Cryptococcus luteolus	0	0	0	1
-Cryptococcus neoformans	0	0	0	1
-Epidermophyton floccosum	0	0	11	8
-Malassezia furfur	0	0	23	26
-Microsporium canis	0	1	47	60
-Microsporium gypseum	0	0	3	4
-Rhodotorula pilimanae	0	0	1	0
-Rhodotorula rubra	0	1	8	9
-Trichophyt.mentagrophytes	0	0	84	61
-Trichophyton rubrum	1	1	118	110
-Trichosporon sp.	0	0	0	3
.Múltiple	0	0	10	13
.Otras	2	2	95	95
Mucosas	19	7	249	211
-Aspergillus fumigatus	1	0	12	6
-Aspergillus glaucus	0	0	1	0
-Aspergillus niger	2	0	35	29
-Aspergillus sp.	0	0	2	10
-Candida albicans	5	2	45	54
-Candida glabrata	0	0	2	2
-Candida guilliermondii	0	0	2	1
-Candida parapsilosis	4	1	61	35
-Candida sp.	0	0	9	13
-Rhodotorula rubra	0	0	0	1
.Múltiple	0	0	1	13
.Otras	7	4	79	47
Sistémicas	0	0	191	161
-Aspergillus fumigatus	0	0	10	8
-Aspergillus niger	0	0	0	1
-Aspergillus sp.	0	0	0	1
-Candida albicans	0	0	69	49
-Candida glabrata	0	0	9	4
-Candida guilliermondii	0	0	0	3
-Candida parapsilosis	0	0	41	39
-Candida sp.	0	0	6	7
-Cryptococcus neoformans	0	0	16	5
-Cryptococcus sp.	0	0	1	0
-Pneumocystis carinii	0	0	23	28
.Múltiple	0	0	2	3
.Otras	0	0	14	13
N.º DE LABORATORIOS DECLARANTES	4	3	25	20

Dirección del BES: Odorina Tello Anchuela

Redacción: M.ª Elena Rodríguez Valín

Coordinación y Producción: Ana Isabel Muñoz Alcañiz

Una copia del Boletín Epidemiológico Semanal está disponible en formato electrónico en la dirección <http://cne.isciii.es>

La suscripción del Boletín Epidemiológico Semanal es gratuita.

Solicitudes: Centro Nacional de Epidemiología.

Instituto de Salud Carlos III.

C/. Sinesio Delgado, 6 • 28029 Madrid - España

NIPO: 354-98-003-9

Depósito Legal: M-34300-1995

Imprime: Rumagraf, S.A.

O.T. 30539

ÍNDICE POR MATERIAS AÑO 2001

	NÚM.	PG	SEMANAS
CÁNCER			
— Fe de erratas: Incidencias y mortalidad por leucemias en España.	3	26	4
CLENBUTEROL			
— Intoxicaciones por clenbuterol en España.	1	1	1
ENCEFALOPATÍAS ESPONGIFORMES TRANSMISIBLES HUMANAS			
— Las Encefalopatías Espongiformes Transmisibles Humanas (EETH) se regulan de Declaración Obligatoria incluyéndolas en la Red Nacional de Vigilancia Epidemiológica.	2	9	2-3
ENFERMEDADES CARDIOVASCULARES			
— Mortalidad por enfermedad isquémica del corazón en las Islas Canarias. Errores en la certificación de la variable "residencia" de los fallecidos en las zonas turísticas.	15	161	26
ENFERMEDADES DE DECLARACIÓN OBLIGATORIA			
— Comentario epidemiológico de las Enfermedades de Declaración Obligatoria y Sistema de Información Microbiológica. España. Año 2000.	10	101	15
— Incidencia de las enfermedades transmisibles de declaración obligatoria. Casos y tasas por 100.000 habitantes a nivel provincial/CC.AA. España, 2000.	10	106	15
ENFERMEDAD MENINGOCÓCICA			
— Evaluación de un Sistema de Vigilancia de la enfermedad meningocócica en el Área II de la Comunidad de Madrid. Años 1995-1999.	7	65	10-11
ENFERMEDADES PREVENIBLES POR INMUNIZACIÓN			
— Certificación de la erradicación de la poliomielitis. Sistema de Vigilancia de Parálisis Flácida Aguda. Año 2000.	8	77	12
— Clasificación de los casos sospechosos de sarampión.	3	27	4
ENFERMEDADES TRANSMITIDAS POR AGUA			
— Vigilancia de brotes de transmisión hídrica en España. Año 1998.	25	261	44
ENTEROVIRUS			
— Fe de erratas: Vigilancia de enterovirus no polio. Casos declarados al Sistema de Información Microbiológica. Años 1996-2001 (semana 13).	11	116	16-17
— Vigilancia de enterovirus no polio. Casos declarados al Sistema de Información Microbiológica. Años 1996-2001 (semana 13).	8	82	12
ESCHERICHIA COLI VEROTOXIGÉNICO			
— Brote de gastroenteritis por E. coli O157:H7 en diferentes escuelas de Cataluña.	20	213	36
GRIPE			
— Actividad de la gripe en la temporada 2000-2001 en España y en el Mundo. Actualización.	12	125	18-19-20-21
— Actividad de la gripe en la temporada 2001-2002 en España y en Europa. Actualización.	26	269	45-46-47-48
— Actividad de la gripe en la temporada 2001-2002 y composición de la vacuna antigripal recomendada para la temporada 2002-2003.	29	305	52
— Identificación en humanos de un nuevo subtipo de Virus Influenza A (H1N2).	26	270	45-46-47-48
— Virus Influenza A (H5N1) en aves de corral, Región Especial Administrativa de Hong Kong, China.	12	126	18-19-20-21
HEPATITIS			
— Vigilancia de Hepatitis A. España. Años 1971-2000.	13	139	22-23
INFECCIONES POR SALMONELLAS			
— Análisis de las cepas de <i>Salmonella</i> spp aisladas de muestras clínicas de origen humano en España del 2000. (I)	21	221	37
— Análisis de las cepas de <i>Salmonella</i> spp aisladas de muestras clínicas de origen humano en España del 2000. (II)	22	229	38-39-40-41
— Análisis de las cepas de <i>Salmonella</i> spp aisladas de muestras clínicas de origen humano en España en el año 2000.	27	281	49
— Análisis de los serotipos de <i>Salmonella</i> spp aislados en el 2000 por los laboratorios de Sanidad Animal en España.	27	287	49
— Estudio microbiológico de <i>Salmonella</i> serotipo Typhi. Año 2000.	18	193	31-32-33-34
MORTALIDAD			
— Mortalidad en España en 1998. Evolución en la década 1989-1998. I. Mortalidad general, principales causas de muerte y de años potenciales de vida perdidos.	23	241	42
— Mortalidad en España en 1998. Evolución en la década 1989-1998. II. Mortalidad general, principales causas de muerte por sexo y edad.	24	249	43
NOTAS			
— Nota editorial del Boletín Epidemiológico Semanal.	1	1	1
PALUDISMO			
— Paludismo inducido en España. 1971-2000.	13	137	22-23
— Vigilancia Epidemiológica del paludismo en España. 1996-1999.	3	21	4
ROTAVIRUS			
— Vigilancia de rotavirus. Casos declarados al Sistema de Información Microbiológica (sem. 8/2001)	8	83	12
SÍNDROMES DE INMUNODEFICIENCIA ADQUIRIDA			
— Evaluación de los Sistemas de Información de Sida en la provincia de Sevilla. Año 1998.	11	113	16-17
— Seroprevalencia de VIH en pacientes de consultas de enfermedades de transmisión sexual, 1998-2000. Estudio anónimo no relacionado.	19	205	35
— Utilidad del Conjunto Mínimo Básico de Datos (CMBD) para el análisis epidemiológico de la infección por VIH-SIDA.	6	57	9
— Valoración de la exhaustividad del Registro de Casos de Sida en Instituciones Penitenciarias utilizando como referencia el Registro de Casos de Tuberculosis.	16	169	27-28
— Vigilancia Epidemiológica del Sida en España. Situación a 31 de diciembre de 2000.	4	33	5-6
— Vigilancia Epidemiológica del Sida en España. Situación a 30 de junio de 2001.	17	181	29-30
TUBERCULOSIS			
— Brote de tuberculosis en población adolescente rural.	14	149	24-25
— Evaluación del Sistema de Vigilancia Epidemiológica de la tuberculosis en Extremadura, utilizando el método captura-recaptura. Año 1999.	9	89	13-14
— Situación actual de la tuberculosis en España: Incidencia y mortalidad desde 1995. Características de los casos de tuberculosis y meningitis tuberculosa declarados en 2000.	28	293	50-51
— Tuberculosis pulmonar y extrapulmonar. Evaluación de la vigilancia para detectar casos confirmados. Castellón, 1997-1999.	5	45	7-8
YERSINIA			
— <i>Yersinia enterocolitica</i> . Casos notificados al Sistema de Información Microbiológica. Años 1989-2001.	29	306	52